

平成18年6月分

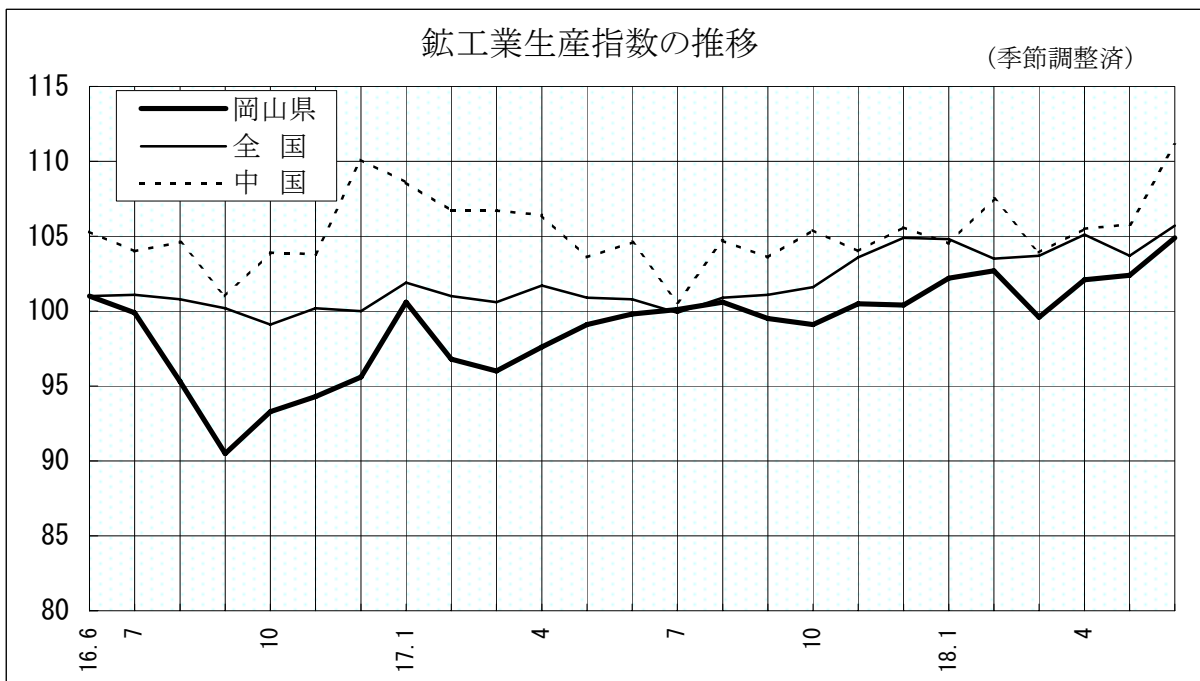
岡山県鉱工業生産・出荷・在庫指数

平成12年基準

鉱工業指数・増減率

区分	生産	出荷	在庫
季節調整済指数			
岡山県	(102.4) 104.9	(112.2) 113.7	(91.0) 97.8
全国	105.7	108.6	93.9
中国ブロック	111.1	110.5	92.8
前月比(季節調整済指数)			
岡山県	(0.3) 2.4	(1.3) 1.3	(△4.8) 7.5
全国	1.9	0.7	0.5
中国ブロック	5.0	4.5	2.5
前年同月比(原指数)			
岡山県	(3.5) 5.2	(9.8) 3.8	(△3.9) 11.4
全国	4.8	4.8	1.7
中国ブロック	6.3	△2.6	3.7

注:()内は前月の確報値



平成18年6月の鉱工業活動動向

1 概 況

平成18年6月の鉱工業生産指数（平成12年＝100、季節調整済）は104.9で、前月比2.4%の上昇となった。

前月比では、生産、出荷、在庫とも上昇し、前年同月比でも、生産、出荷、在庫とも上昇した。

業種別生産をみると、前月比上昇は化学工業、鉄鋼業、食料品工業など16業種、前月比低下は石油・石炭製品工業、電子部品・デバイス工業、金属製品工業など5業種となった。

2 生産動向

前月比で3か月連続の上昇、前年同月比では11か月連続の上昇となった。

(1) 寄与率の大きな業種

・前月比

上 昇	増 減 率	寄 与 率	低 下	増 減 率	寄 与 率
化 学 工 業	13.0	81.8	石 油 ・ 石 炭 製 品 工 業	△ 8.8	△ 13.8
鉄 鋼 業	6.0	26.2	電 子 部 品 ・ デ バ イ ス 工 業	△ 3.7	△ 13.3
食 料 品 工 業	5.5	20.9	金 属 製 品 工 業	△ 6.0	△ 7.1
外 13業種			外 2業種		

・前年同月比

上 昇	増 減 率	寄 与 率	低 下	増 減 率	寄 与 率
輸 送 機 械 工 業	16.8	38.6	窯 業 ・ 土 石 製 品 工 業	△ 12.0	△ 16.7
電 子 部 品 ・ デ バ イ ス 工 業	23.2	32.7	織 維 工 業	△ 3.3	△ 3.5
化 学 工 業	8.3	26.8	プ ラ ス チ ッ ク 製 品 工 業	△ 3.1	△ 3.1
外 10業種			外 5業種		

(2) 産業別動向

① 素材型産業

前月比で3か月連続の上昇、前年同月比では9か月ぶりの上昇となった。

上昇した業種(前年同月比):鉄鋼業、化学工業(除、医薬品)、パルプ・紙・紙加工品工業

低下した業種(前年同月比):非鉄金属鉱業、窯業・土石製品工業

② 加工・組立型産業

前月比で2か月連続の低下、前年同月比では14か月連続の上昇となった。

上昇した業種(前年同月比):電子部品・デバイス工業、輸送工業(自動車工業)、情報通信機械工業、一般機械工業、

輸送工業(造船業)、電気機械工業

低下した業種(前年同月比):精密機械工業

3 出荷動向

前月比で3か月連続の上昇、前年同月比では11か月連続の上昇となった。

[寄与率の大きな業種]

・前月比

上 昇	増 減 率	寄 与 率	低 下	増 減 率	寄 与 率
化 学 工 業	11.6	98.0	石 油 ・ 石 炭 製 品 工 業	△ 7.4	△ 79.5
鉄 鋼 業	10.3	62.1	電 気 機 械 工 業	△ 15.2	△ 68.8
プ ラ ス チ ッ ク 製 品 工 業	5.3	11.6	輸 送 機 械 工 業	△ 4.0	△ 61.1
外 9業種			外 6業種		

・前年同月比

上 昇	増 減 率	寄 与 率	低 下	増 減 率	寄 与 率
電 子 部 品 ・ デ バ イ ス 工 業	26.0	59.7	電 気 機 械 工 業	△ 5.8	△ 9.5
輸 送 機 械 工 業	14.1	57.3	金 属 製 品 工 業	△ 13.9	△ 8.8
化 学 工 業	3.7	13.1	窯 業 ・ 土 石 製 品 工 業	△ 8.6	△ 8.5
外 7業種			外 7業種		

※家具工業は増減率なし(前年同月比0.0)。

4 在庫動向

前月比で2か月ぶりの上昇、前年同月比でも2か月ぶりの上昇となった。

[寄与率の大きな業種]

・前月比

上 昇	増 減 率	寄 与 率	低 下	増 減 率	寄 与 率
輸 送 機 械 工 業	37.7	89.3	非 鉄 金 属 工 業	△ 21.3	△ 2.1
電 気 機 械 工 業	29.3	14.0	ハ ル フ ° ・ 紙 ・ 紙 加 工 品 工 業	△ 8.7	△ 1.9
一 般 機 械 工 業	22.4	13.9	窯 業 ・ 土 石 製 品 工 業	△ 1.3	△ 0.9
外 10業種			外 1業種		

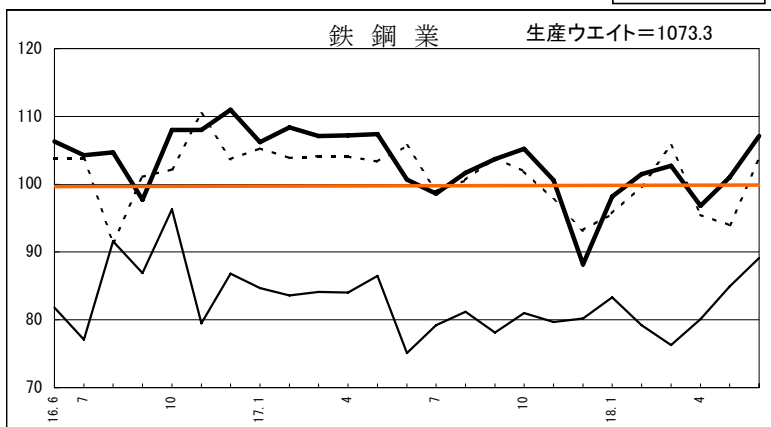
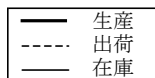
※ゴム製品工業、木材・木製品工業は増減率なし(前月比0.0)。

・前年同月比

上 昇	増 減 率	寄 与 率	低 下	増 減 率	寄 与 率
輸 送 機 械 工 業	168.8	112.8	電 気 機 械 工 業	△ 38.2	△ 24.4
鉄 鋼 業	18.5	13.3	化 学 工 業	△ 4.8	△ 9.8
一 般 機 械 工 業	20.0	8.6	石 油 ・ 石 炭 製 品 工 業	△ 9.6	△ 7.7
外 8業種			外 5業種		

5 生産の業種別動向

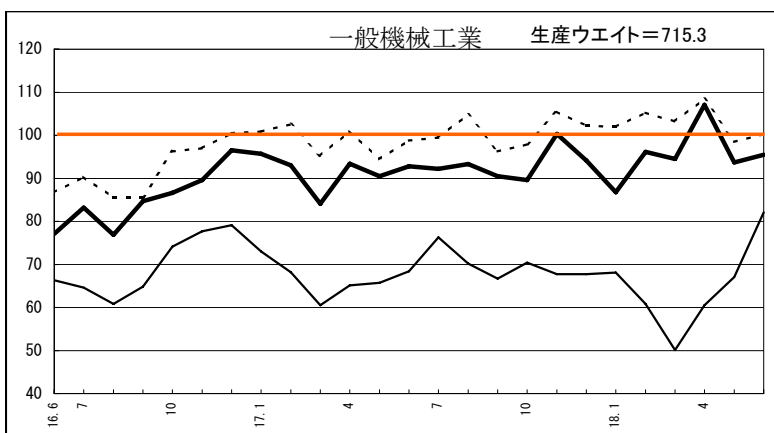
(1) 主要業種の生産動向



鉄鋼業

生産 季節調整済指数		
前月	当月	前月比
101.0	107.1	6.0%

生産 原指数		
前年同月	当月	前年同月比
100.6	107.0	6.4%

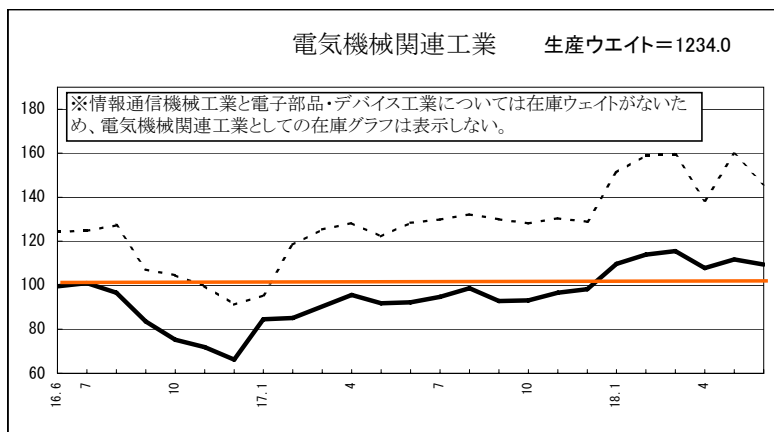


一般機械工業

生産 季節調整済指数		
前月	当月	前月比
93.7	95.5	1.9%

生産 原指数		
前年同月	当月	前年同月比
96.9	99.7	2.9%

工作機械は前月比で2か月ぶりの上昇。
前年同月比では2か月連続の低下。
農業用機械は前月比で3か月連続の低下。
前年同月比では7か月連続の上昇。



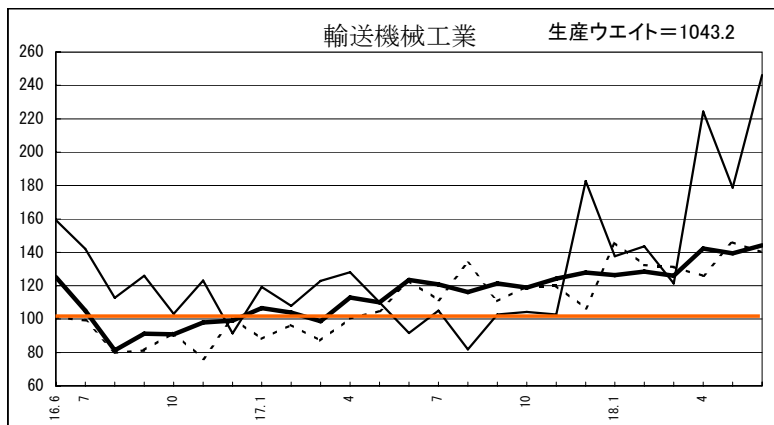
電気機械関連工業

※電気機械工業、情報通信機械工業、電子部品・デバイス工業の合計

生産 季節調整済指数		
前月	当月	前月比
111.7	109.5	△2.0%

生産 原指数		
前年同月	当月	前年同月比
96.2	114.1	18.6%

電気機械工業は前月比で3か月連続の上昇。
前年同月比では4か月ぶりの上昇。
情報通信機械工業は前月比で3か月ぶりの上昇。前年同月比では7か月連続の上昇。
電子部品・デバイス工業は前月比で2か月ぶりの低下。前年同月比では14か月連続の上昇。

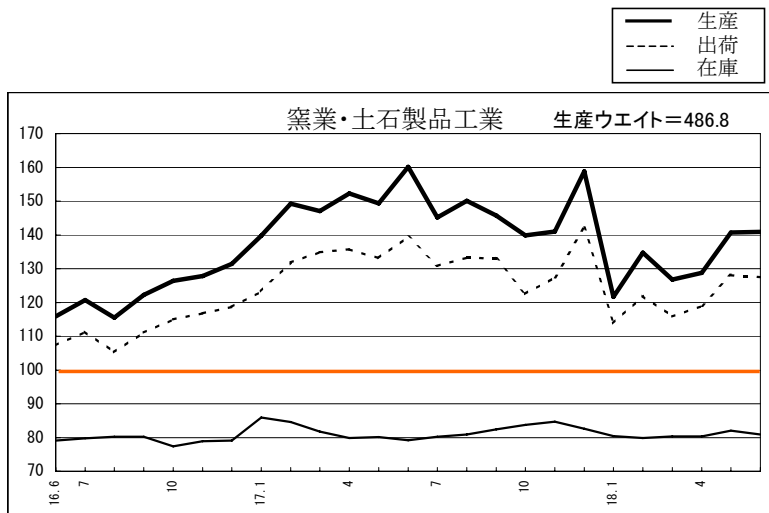


輸送機械工業

生産 季節調整済指数		
前月	当月	前月比
139.3	144.2	3.5%

生産 原指数		
前年同月	当月	前年同月比
116.8	136.4	16.8%

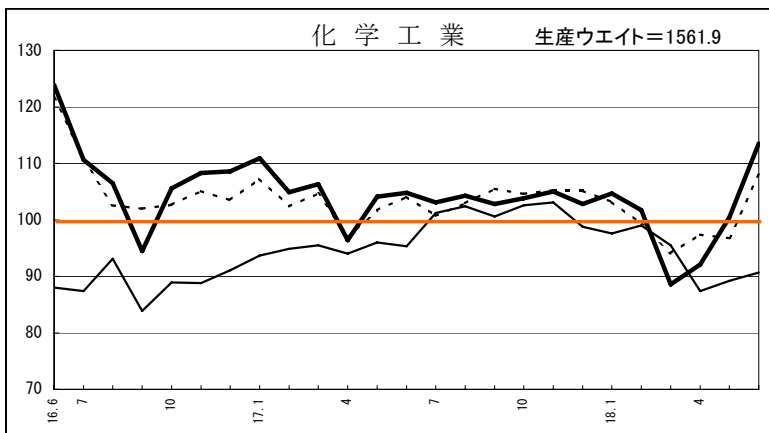
自動車工業は前月比で2か月ぶりの上昇。
前年同月比では13か月連続の上昇。
造船業は前月比で6か月ぶりの低下。
前年同月比では5か月連続の上昇。



窯業・土石製品工業

生産 季節調整済指数		
前 月	当 月	前 月 比
140.7	140.9	0.1%

生産 原指数		
前年同月	当 月	前年同月比
151.5	133.3	△12.0%

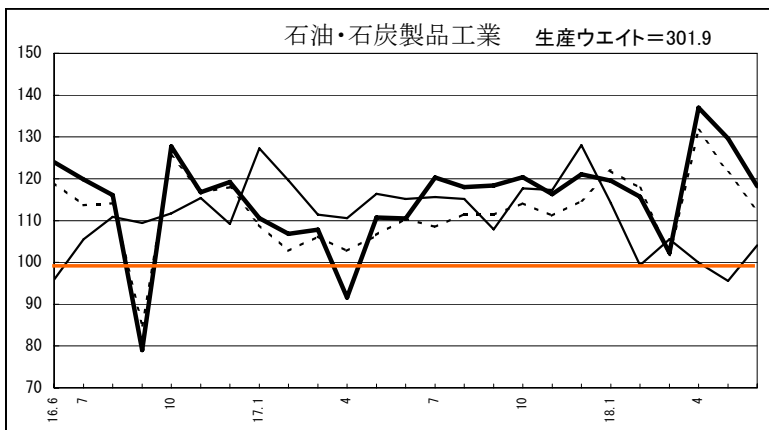


化学工業

生産 季節調整済指数		
前 月	当 月	前 月 比
100.4	113.5	13.0%

生産 原指数		
前年同月	当 月	前年同月比
109.6	118.7	8.3%

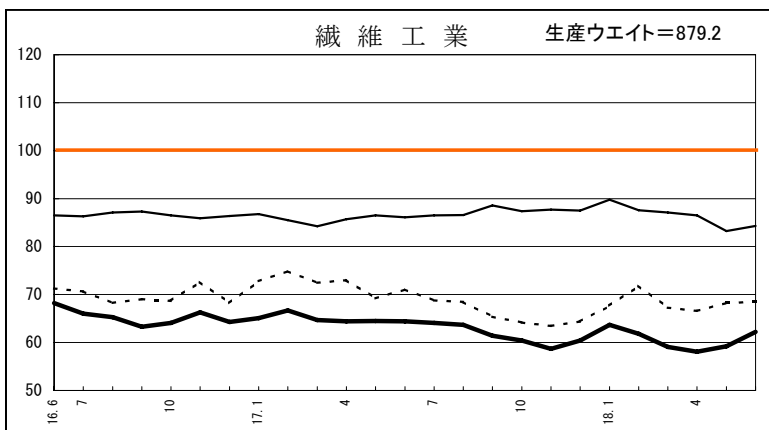
医薬品を除く化学工業は前月比で3か月連続の上昇。前年同月比では2か月連続の上昇。



石油・石炭製品工業

生産 季節調整済指数		
前 月	当 月	前 月 比
129.6	118.2	△8.8%

生産 原指数		
前年同月	当 月	前年同月比
117.6	125.8	7.0%



繊維工業

生産 季節調整済指数		
前 月	当 月	前 月 比
59.2	62.2	5.1%

生産 原指数		
前年同月	当 月	前年同月比
62.8	60.7	△3.3%

繊維工業(合成繊維)は前月比で2か月ぶりの低下。前年同月比では増減なし。

(2) 業種分類生産指数

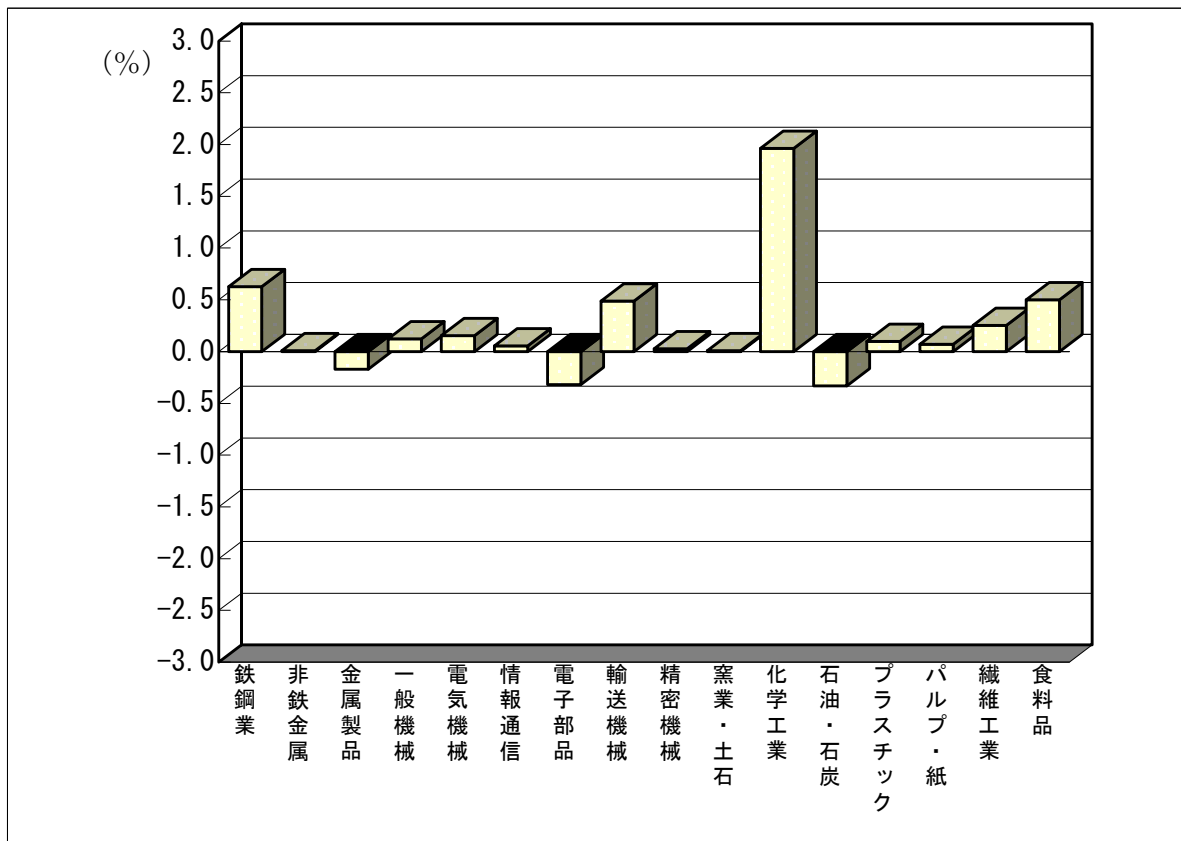
	原 指 数			季節調整済指数		
	18年5月	18年 6月	前年同月比	18年5月	18年 6月	前月比
鉱 工 業 総 合	99.6	107.8	5.2	102.4	104.9	2.4
製 造 工 業	r 99.7	107.8	5.2	r 102.4	104.9	2.4
鉄鋼業	105.1	107.0	6.4	101.0	107.1	6.0
非鉄金属工業	116.3	115.2	△ 0.2	114.2	115.1	0.8
金属製品工業	r 76.4	73.7	△ 2.8	r 78.9	74.2	△ 6.0
一般機械工業	r 86.5	99.7	2.9	r 93.7	95.5	1.9
電気機械工業	r 47.6	57.5	0.5	r 56.4	59.3	5.1
情報通信機械工業	r 194.3	221.1	37.3	r 180.9	188.5	4.2
電子部品・デバイス工業	r 150.4	152.0	23.2	r 148.6	143.1	△ 3.7
輸送機械工業	118.1	136.4	16.8	139.3	144.2	3.5
精密機械工業	45.1	50.1	△ 19.8	56.5	59.8	5.8
窯業・土石製品工業	131.7	133.3	△ 12.0	140.7	140.9	0.1
化学工業	105.9	118.7	8.3	100.4	113.5	13.0
石油・石炭製品工業	127.7	125.8	7.0	129.6	118.2	△ 8.8
プラスチック製品工業	r 95.7	100.7	△ 3.1	r 98.3	100.3	2.0
パルプ・紙・紙加工品工業	92.8	102.4	0.5	95.3	99.1	4.0
繊維工業	58.3	60.7	△ 3.3	59.2	62.2	5.1
食料品工業	r 100.4	113.5	0.2	r 100.1	105.6	5.5
その他の工業	82.5	91.3	△ 2.5	90.3	91.1	0.9
ゴム製品工業	99.3	111.4	4.3	105.3	108.1	2.7
皮革製品工業	X	X	X	X	X	X
家具工業	48.4	50.9	0.6	59.9	54.2	△ 9.5
木材・木製品工業	75.2	84.4	△ 6.0	82.1	87.8	6.9
その他製品工業	90.5	98.8	△ 14.5	98.8	90.6	△ 8.3
鉱 業	78.6	88.6	0.8	84.6	90.1	6.5
出 版 業	101.7	101.7	0.2	102.2	102.1	△ 0.1
公 益 事 業	104.3	83.2	△ 20.3	99.7	74.5	△ 25.3
産 業 総 合	r 99.9	106.5	3.8	r 102.4	103.8	1.4
(参考)電気機械関連工業	r 107.2	114.1	18.6	r 111.7	109.5	△ 2.0

(参考) 電気機械関連工業＝電気機械工業、情報通信機械工業、電子部品・デバイス工業 「X」＝秘匿

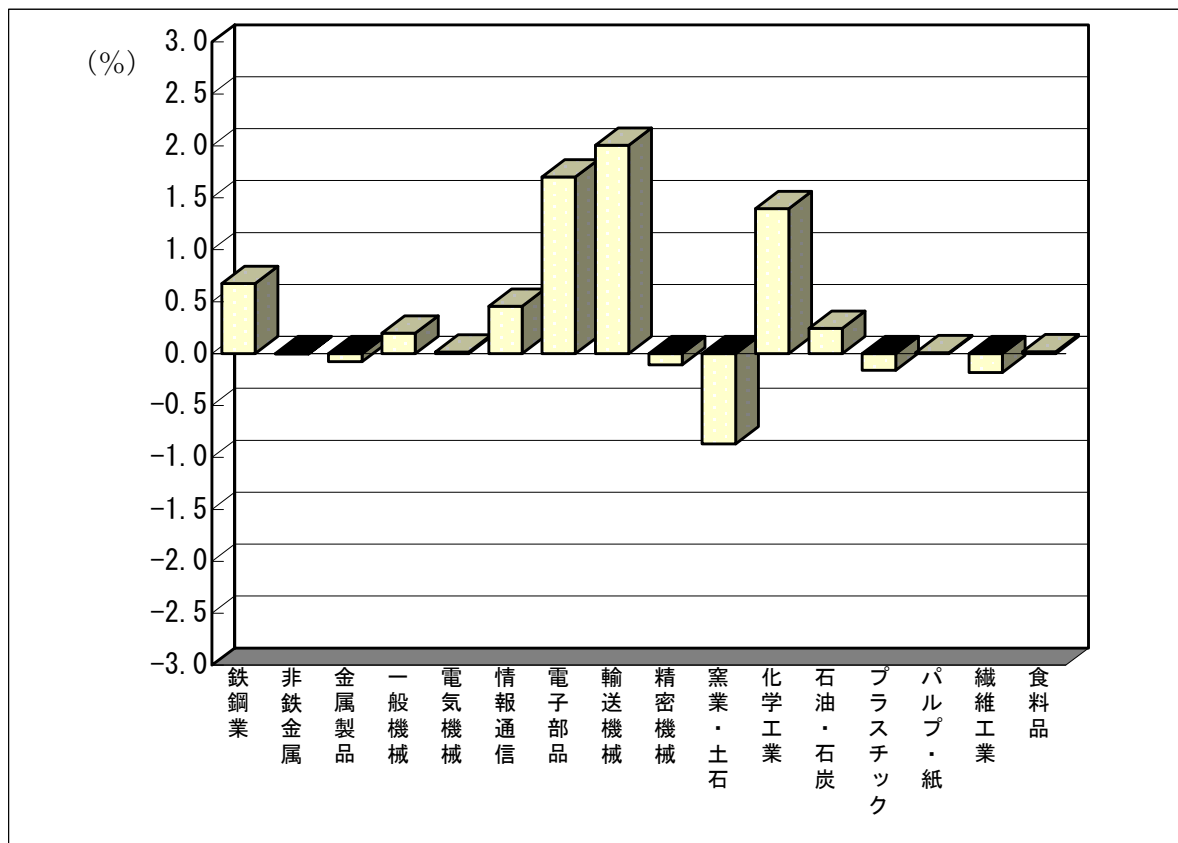
(3) 特掲業種分類生産指数

	原 指 数			季節調整済指数		
	18年5月	18年 6月	前年同月比	18年5月	18年 6月	前月比
農業用機械	89.3	118.6	32.5	118.3	102.7	△ 13.2
工作機械	117.3	128.9	△ 9.5	137.1	138.7	1.2
自動車工業	116.0	133.3	26.8	140.9	147.7	4.8
造船業	122.5	143.0	0.4	138.2	130.0	△ 5.9
化学工業(除、医薬品)	105.8	110.5	17.9	104.5	120.8	15.6
繊維工業(合成繊維)	82.8	85.6	0.0	83.5	82.5	△ 1.2

(4) 対前月寄与度グラフ(生産)



(5) 対前年同月寄与度グラフ(生産)



6 増減率の大きな業種（前月比）

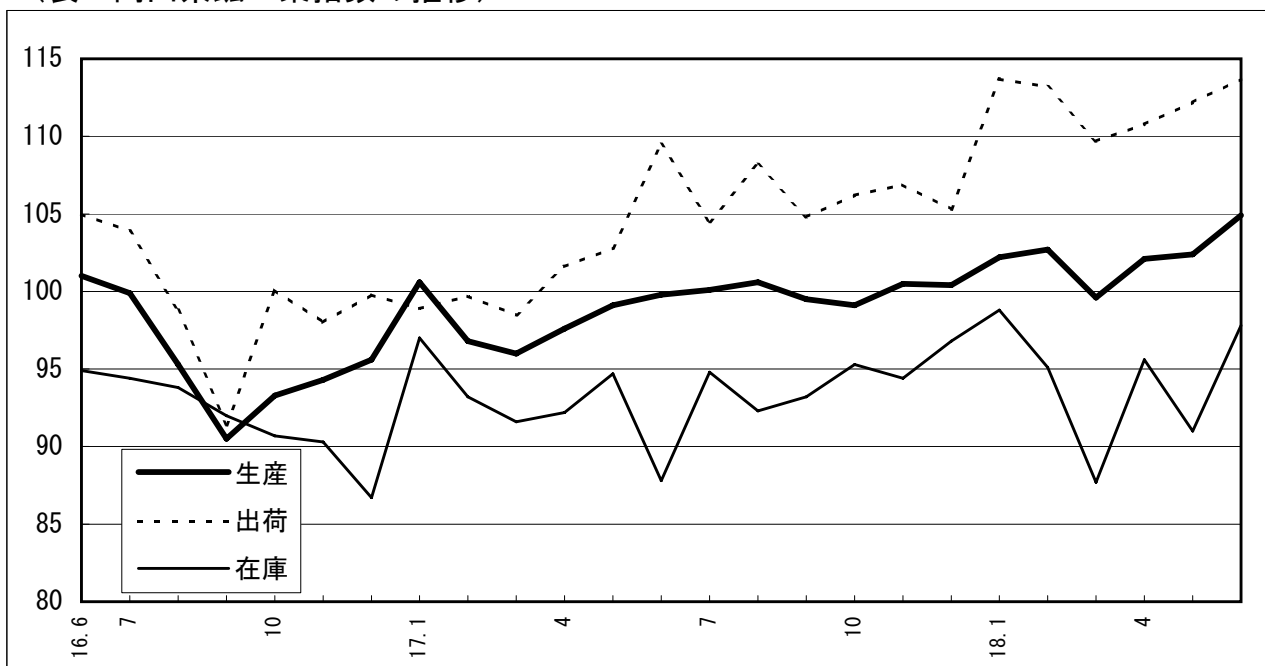
(単位:%)

	上 昇 率			低 下 率		
生 産	1	化 学 工 業	13.0	1	家 具 工 業	9.5
	2	木 材 ・ 木 製 品 工 業	6.9	2	石 油 ・ 石 炭 製 品 工 業	8.8
	3	鋁 工 業	6.5	3	金 属 製 品 工 業	6.0
出 荷	1	化 学 工 業	11.6	1	電 気 機 械 工 業	15.2
	2	鉄 鋼 工 業	10.3	2	石 油 ・ 石 炭 製 品 工 業	7.4
	3	鋁 工 業	7.5	3	金 属 製 品 工 業	5.4
在 庫	1	金 属 製 品 工 業	39.0	1	非 鉄 金 属 工 業	21.3
	2	輸 送 機 械 工 業	37.7	2	パ ^ル フ・紙・紙加工品工業	8.7
	3	電 気 機 械 工 業	29.3	3	窯 業 ・ 土 石 製 品 工 業	1.3

7 特殊分類の状況（前月比）

	上 昇		低 下	
生 産	耐 久 消 費 財 鋁工業用生産財	非 耐 久 消 費 財	資 本 財 その他用生産財	建 設 財
出 荷	建 設 財 鋁工業用生産財	非 耐 久 消 費 財	資 本 財 その他用生産財	耐 久 消 費 財
在 庫	資 本 財 非 耐 久 消 費 財 その他用生産財	耐 久 消 費 財 鋁工業用生産財	建 設 財	

(表 岡山県鋁工業指数の推移)



8 鋳工業指数（鋳工業総合）の動き

(季節調整済)

区 分	生 産		出 荷		在 庫	
	岡山県	全 国	岡山県	全 国	岡山県	全 国
平成12年Ⅰ期	99.5	97.2	99.5	96.9	101.2	100.2
Ⅱ	100.3	99.7	102.6	100.1	100.3	99.9
Ⅲ	100.4	100.4	100.0	100.7	98.8	99.1
Ⅳ	99.1	101.8	97.4	101.3	99.6	101.0
平成13年Ⅰ期	98.3	98.5	98.2	98.4	102.9	102.5
Ⅱ	97.9	95.1	97.4	95.5	102.9	104.6
Ⅲ	96.9	90.9	97.2	91.8	103.6	102.7
Ⅳ	97.0	88.5	100.7	89.3	98.9	100.4
平成14年Ⅰ期	95.0	89.2	98.7	90.5	96.0	96.2
Ⅱ	99.8	91.8	102.2	93.7	94.0	92.7
Ⅲ	102.6	93.4	106.5	94.6	94.3	92.5
Ⅳ	104.2	93.8	108.4	95.3	94.7	92.3
平成15年Ⅰ期	100.6	94.0	104.5	95.8	94.0	90.9
Ⅱ	99.6	93.6	104.6	95.9	96.4	90.5
Ⅲ	99.6	94.5	104.2	96.7	97.4	90.9
Ⅳ	97.4	98.2	104.4	100.6	95.8	89.8
平成16年Ⅰ期	100.3	98.9	104.2	100.7	96.5	89.9
Ⅱ	99.7	100.8	105.6	103.3	94.0	90.0
Ⅲ	95.2	100.7	98.0	103.0	93.4	91.5
Ⅳ	94.4	99.8	99.3	102.1	89.2	89.5
平成17年Ⅰ期	97.8	101.2	99.0	102.3	93.9	92.0
Ⅱ	98.8	101.1	104.6	103.5	91.6	92.3
Ⅲ	100.1	100.6	105.8	104.1	93.4	94.1
Ⅳ	100.0	103.4	106.1	106.5	95.5	94.3
平成18年Ⅰ期	r 101.5	104.0	r 112.2	r 106.6	r 93.9	r 95.0
Ⅱ	103.1	104.8	112.2	108.6	94.8	93.9
平成17年2月	96.8	101.0	99.7	101.6	93.2	92.2
3	96.0	100.6	98.5	102.3	91.6	92.0
4	97.6	101.7	101.6	104.6	92.2	92.1
5	99.1	100.9	102.8	102.3	94.7	92.2
6	99.8	100.8	109.5	103.6	87.8	92.3
7	100.1	99.9	104.5	103.2	94.8	92.6
8	100.6	100.9	108.2	104.8	92.3	93.7
9	99.5	101.1	104.8	104.2	93.2	94.1
10	99.1	101.6	106.2	105.4	95.3	92.6
11	100.5	103.6	106.9	106.6	94.4	94.2
12	100.4	104.9	105.3	107.6	96.8	94.3
平成18年1月	102.2	104.8	113.7	107.8	98.8	94.6
2	102.7	103.5	113.2	105.6	95.1	94.8
3	99.6	103.7	109.7	106.5	87.7	95.0
4	102.1	105.1	110.8	109.3	95.6	94.8
5	102.4	r 103.7	r 112.2	r 107.8	r 91.0	r 93.4
6	104.9	105.7	113.7	108.6	97.8	93.9

作 成 要 領

- 1 基準年次 平成12年=100
- 2 業種分類 原則として日本標準産業分類に基づいており、「飲料・たばこ・飼料製造業」は「食料品製造業」に、「衣服・その他の繊維製品製造業」と化学工業のうち「化学繊維製造業」は「繊維工業」へ組み替えています。
- 3 特殊分類 採用品目を用途別に組み替えています。
- 4 採用品目 生産指数は303品目(ただし、出荷指数は300品目、在庫指数は209品目)
- 5 算 式 ラスパイレス算式(基準時固定加重算術平均法)
- 6 ウ エ イ ト 基準年次の付加価値額、出荷額及び在庫額の構成比
- 7 資 料 生産・出荷・在庫数量は主として生産動態統計調査などの既存資料を利用し、既存資料のない61品目については、直接調査により資料を収集しました。
- 8 季節調整 季節調整方法は、生産・出荷についてはセンサス局法X-12-ARIMA、在庫についてはセンサス局法X-12-ARIMAの中のX-11デフォルトを使用しています。
- 9 符 号 平成18年6月分は速報値です。翌月訂正を行うことがあります。訂正を行ったものには r を付記しています。

この岡山県鉱工業生産・出荷・在庫指数についてのお問い合わせは、下記までお願いいたします。

〒 700-8570(専用郵便番号)

岡山県企画振興部統計管理課 経済統計班

TEL 代 表 086-224-2111(内線2357)

班直通 086-226-7261

<http://www.pref.okayama.jp/kikaku/toukei/toukei.htm>

岡山県鋳工業生産・出荷・在庫指数（別冊）

平成12年基準

指 数 表

平成18年6月分

表1 業種分類生産指数

(2006年(平成18年)6月分)

分類	ウェイト	原 指 数						季 節 調 整 済 指 数				
		2005年 H17平均	2006年 18年4月	2006年 18年5月	2006年 18年 6月	前月比	前 年 同月比	2006年 18年4月	2006年 18年5月	2006年 18年 6月	前月比	対 前 月 上昇寄与率
鉄 工 業 総 合	10,000.0	99.0	99.1	99.6	107.8	8.2	5.2	102.1	102.4	104.9	2.4	100.0
製 造 工 業	9,990.1	99.0	99.1	r 99.7	107.8	8.1	5.2	102.0	r 102.4	104.9	2.4	99.9
鉄鋼業	1,073.3	102.8	97.9	105.1	107.0	1.8	6.4	96.8	101.0	107.1	6.0	26.2
非鉄金属工業	109.2	114.9	109.9	116.3	115.2	△ 0.9	△ 0.2	110.7	114.2	115.1	0.8	0.4
金属製品工業	379.9	72.1	73.2	r 76.4	73.7	△ 3.5	△ 2.8	75.4	r 78.9	74.2	△ 6.0	△ 7.1
一般機械工業	715.3	92.3	98.1	r 86.5	99.7	15.3	2.9	107.1	r 93.7	95.5	1.9	5.2
電気機械工業	551.0	61.7	58.6	r 47.6	57.5	20.8	0.5	51.0	r 56.4	59.3	5.1	6.4
情報通信機械工業	77.2	137.2	179.7	r 194.3	221.1	13.8	37.3	184.1	r 180.9	188.5	4.2	2.3
電子部品・デバイス工業	605.8	114.9	143.4	r 150.4	152.0	1.1	23.2	148.0	r 148.6	143.1	△ 3.7	△ 13.3
輸送機械工業	1,043.2	115.3	135.1	118.1	136.4	15.5	16.8	142.2	139.3	144.2	3.5	20.4
精密機械工業	88.8	59.4	54.8	45.1	50.1	11.1	△ 19.8	53.0	56.5	59.8	5.8	1.2
窯業・土石製品工業	486.8	147.3	131.8	131.7	133.3	1.2	△ 12.0	128.8	140.7	140.9	0.1	0.4
化学工業	1,561.9	104.2	77.6	105.9	118.7	12.1	8.3	92.1	100.4	113.5	13.0	81.8
石油・石炭製品工業	301.9	112.3	121.1	127.7	125.8	△ 1.5	7.0	137.0	129.6	118.2	△ 8.8	△ 13.8
プラスチック製品工業	513.0	102.8	96.1	r 95.7	100.7	5.2	△ 3.1	99.7	r 98.3	100.3	2.0	4.1
パルプ・紙・紙加工品工業	194.6	97.8	97.0	92.8	102.4	10.3	0.5	96.9	95.3	99.1	4.0	3.0
繊維工業	879.2	63.1	60.1	58.3	60.7	4.1	△ 3.3	58.1	59.2	62.2	5.1	10.6
食料品工業	950.0	103.1	121.5	r 100.4	113.5	13.0	0.2	116.3	r 100.1	105.6	5.5	20.9
その他の工業	459.0	86.4	81.9	82.5	91.3	10.7	△ 2.5	85.9	90.3	91.1	0.9	1.5
ゴム製品工業	179.1	101.7	104.8	99.3	111.4	12.2	4.3	107.9	105.3	108.1	2.7	2.0
皮革製品工業	X	57.8	X	X	X	X	X	X	X	X	X	X
家具工業	X	52.8	44.1	48.4	50.9	5.2	0.6	42.8	59.9	54.2	△ 9.5	△ 1.9
木材・木製品工業	108.1	83.1	71.4	75.2	84.4	12.2	△ 6.0	75.4	82.1	87.8	6.9	2.5
その他製品工業	84.9	92.6	84.8	90.5	98.8	9.2	△ 14.5	99.6	98.8	90.6	△ 8.3	△ 2.8
鉄 業	9.9	85.0	76.8	78.6	88.6	12.7	0.8	78.1	84.6	90.1	6.5	0.2
出 版 業	125.7	101.8	101.9	101.7	101.7	0.0	0.2	102.3	102.2	102.1	△ 0.1	—
公 益 事 業	540.0	90.7	116.2	104.3	83.2	△ 20.2	△ 20.3	125.7	99.7	74.5	△ 25.3	—
産 業 総 合	10,665.7	98.6	100.0	r 99.9	106.5	6.6	3.8	103.0	r 102.4	103.8	1.4	—
(参考)電気機械関連工業	1,234.0	92.5	107.8	r 107.2	114.1	6.4	18.6	107.9	r 111.7	109.5	△ 2.0	—

(参考)電気機械関連工業＝電気機械工業、情報通信機械工業、電子部品・デバイス工業 「X」＝秘匿

表2 業種分類出荷指数

(2006年(平成18年)6月分)

分類	ウェイト	原 指 数						季 節 調 整 済 指 数				
		2005年 H17平均	2006年 18年4月	2006年 18年5月	2006年 18年 6月	前月比	前 年 同月比	2006年 18年4月	2006年 18年5月	2006年 18年 6月	前月比	対 前 月 上昇寄与率
鉄 工 業 総 合	10,000.0	103.8	104.8	r 107.8	114.9	6.6	3.8	110.8	r 112.2	113.7	1.3	100.0
製 造 工 業	9,996.7	103.8	104.8	r 107.8	114.9	6.6	3.8	110.8	r 112.2	113.7	1.3	100.0
鉄鋼業	960.3	101.7	95.2	92.6	105.8	14.3	△ 1.9	95.5	94.0	103.7	10.3	62.1
非鉄金属工業	82.2	114.3	116.4	113.3	120.9	6.7	△ 5.0	111.5	116.8	118.0	1.0	0.7
金属製品工業	276.4	83.9	83.1	r 73.7	82.7	12.2	△ 13.9	85.0	r 78.5	74.3	△ 5.4	△ 7.7
一般機械工業	541.1	99.4	101.6	93.0	109.0	17.2	1.5	108.5	98.5	100.3	1.8	6.5
電気機械工業	540.1	109.7	98.6	r 106.4	119.5	12.3	△ 5.8	87.2	r 126.0	106.9	△ 15.2	△ 68.8
情報通信機械工業	59.0	85.5	112.2	r 120.8	137.3	13.7	37.0	120.9	r 116.9	118.9	1.7	0.8
電子部品・デバイス工業	629.7	141.6	179.3	r 192.2	192.9	0.4	26.0	187.0	r 189.7	181.5	△ 4.3	△ 34.4
輸送機械工業	1,552.9	108.1	102.5	122.2	125.8	2.9	14.1	126.0	146.1	140.2	△ 4.0	△ 61.1
精密機械工業	45.8	63.7	67.4	49.8	54.1	8.6	△ 17.4	61.5	55.4	55.1	△ 0.5	△ 0.1
窯業・土石製品工業	312.8	131.7	119.4	118.4	121.1	2.3	△ 8.6	119.0	128.1	127.5	△ 0.5	△ 1.3
化学工業	1,312.7	103.3	84.6	101.1	116.6	15.3	3.7	97.4	96.8	108.0	11.6	98.0
石油・石炭製品工業	1,325.7	108.9	120.0	121.7	120.9	△ 0.7	1.8	131.6	121.5	112.5	△ 7.4	△ 79.5
プラスチック製品工業	368.7	92.6	90.4	r 86.2	93.7	8.7	0.6	93.1	r 89.3	94.0	5.3	11.6
パルプ・紙・紙加工品工業	158.1	94.6	93.8	89.5	99.0	10.6	2.5	96.2	91.4	97.3	6.5	6.2
繊維工業	604.1	69.3	76.9	r 70.3	59.4	△ 15.5	△ 3.7	66.6	r 68.3	68.5	0.3	0.8
食料品工業	851.1	99.5	118.3	r 97.0	109.4	12.8	△ 2.5	116.3	r 98.9	99.8	0.9	5.1
その他の工業	376.0	86.3	80.8	76.7	88.5	15.4	△ 2.2	90.1	86.6	88.4	2.1	4.5
ゴム製品工業	135.9	106.0	108.1	101.7	116.3	14.4	9.3	115.1	110.9	114.9	3.6	3.6
皮革製品工業	X	58.0	X	X	X	X	X	X	X	X	X	X
家具工業	X	49.6	40.8	43.2	47.2	9.3	0.0	41.6	53.0	52.5	△ 0.9	△ 0.2
木材・木製品工業	103.0	82.3	77.2	73.6	84.6	14.9	△ 3.5	80.5	82.1	88.0	7.2	4.1
その他製品工業	78.3	84.4	67.4	62.2	76.3	22.7	△ 23.3	98.6	73.9	69.9	△ 5.4	△ 2.1
鉄 業	3.3	87.4	81.7	81.1	90.8	12.0	2.4	80.7	86.5	93.0	7.5	0.1
出 版 業	33.4	101.8	101.9	101.7	101.7	0.0	0.2	102.3	102.2	102.1	△ 0.1	—
公 益 事 業	218.7	98.2	131.7	111.3	86.8	△ 22.0	△ 15.4	125.8	102.4	83.2	△ 18.8	—
産 業 総 合	10,252.1	103.6	105.3	r 107.8	114.3	6.0	3.4	111.0	r 111.9	113.2	1.2	—
(参考)電気機械関連工業	1,228.8	124.9	140.6	r 151.1	158.0	4.6	13.6	138.5	r 159.6	145.9	△ 8.6	—

(参考)電気機械関連工業＝電気機械工業、情報通信機械工業、電子部品・デバイス工業 「X」＝秘匿

表3 業種分類在庫指数

(2006年(平成18年)6月分)

分類	ウェイト	原 指 数						季 節 調 整 済 指 数				
		2005年 H17平均	2006年 18年4月	2006年 18年5月	2006年 18年 6月	前月比	前 年 同月比	2006年 18年4月	2006年 18年5月	2006年 18年 6月	前月比	対 前 月 上昇寄与率
鉄 工 業 総 合	10,000.0	93.6	91.5	r 89.9	95.0	5.7	11.4	95.6	r 91.0	97.8	7.5	100.0
製 造 工 業	9,975.8	93.6	91.5	89.8	94.9	5.7	11.3	95.6	90.9	97.7	7.5	99.8
鉄鋼業	919.9	81.4	77.3	85.5	89.5	4.7	18.5	80.1	84.9	89.1	4.9	5.7
非鉄金属工業	72.4	119.4	85.6	93.5	77.2	△ 17.4	△ 19.4	109.8	91.6	72.1	△ 21.3	△ 2.1
金属製品工業	162.9	96.0	66.7	106.2	112.7	6.1	18.4	58.0	83.4	115.9	39.0	7.8
一般機械工業	630.3	68.2	70.3	71.6	79.1	10.5	20.0	60.5	67.1	82.1	22.4	13.9
電気機械工業	544.6	136.4	103.4	75.2	70.4	△ 6.4	△ 38.2	120.1	59.8	77.3	29.3	14.0
情報通信機械工業	0.0	-	-	-	-	-	-	-	-	-	-	-
電子部品・デバイス工業	0.0	-	-	-	-	-	-	-	-	-	-	-
輸送機械工業	900.5	112.6	182.9	155.4	193.5	24.5	168.8	224.4	178.7	246.1	37.7	89.3
精密機械工業	218.1	53.7	47.4	48.1	49.0	1.9	△ 3.2	50.8	51.9	54.7	5.4	0.9
窯業・土石製品工業	580.8	82.2	79.0	79.7	81.3	2.0	2.1	80.3	82.0	80.9	△ 1.3	△ 0.9
化学工業	2,103.5	98.1	83.5	90.1	88.7	△ 1.6	△ 4.8	87.4	89.2	90.7	1.7	4.6
石油・石炭製品工業	676.3	116.6	100.1	96.8	104.0	7.4	△ 9.6	99.9	95.6	104.1	8.9	8.5
プラスチック製品工業	495.6	86.1	84.2	r 86.0	86.0	0.0	0.7	83.9	r 85.6	86.7	1.3	0.8
パルプ・紙・紙加工品工業	154.7	91.6	91.6	96.3	93.9	△ 2.5	△ 1.6	93.6	97.2	88.7	△ 8.7	△ 1.9
繊維工業	1,641.0	86.7	77.6	72.9	75.9	4.1	△ 2.1	86.5	83.2	84.3	1.3	2.7
食料品工業	450.1	84.4	87.6	r 88.1	91.8	4.2	△ 1.1	79.5	r 81.2	86.6	6.7	3.6
その他の工業	425.1	81.1	86.6	91.3	94.9	3.9	21.0	91.1	90.8	93.7	3.2	1.8
ゴム製品工業	132.4	121.6	129.9	134.9	136.3	1.0	14.0	135.9	136.8	136.8	0.0	0.0
皮革製品工業	X	0.0	X	X	X	X	X	X	X	X	X	X
家具工業	X	10.6	10.4	11.0	11.3	2.7	13.0	11.5	10.9	11.7	7.3	0.1
木材・木製品工業	131.9	121.4	132.2	137.4	140.2	2.0	22.1	140.4	141.1	141.1	0.0	0.0
その他製品工業	70.1	22.8	19.9	28.5	42.1	47.7	82.3	22.7	25.3	37.2	47.0	1.2
鉄 業	24.2	93.7	106.1	106.4	108.1	1.6	12.4	105.2	107.2	106.1	△ 1.0	0.0
出 版 業	0.0	-	-	-	-	-	-	-	-	-	-	-
公 益 事 業	0.0	-	-	-	-	-	-	-	-	-	-	-
産 業 総 合	10,000.0	93.6	91.5	r 89.9	95.0	5.7	11.4	95.6	r 91.0	97.8	7.5	-
(参考)電気機械関連工業	544.6	136.4	103.4	75.2	70.4	△ 6.4	△ 38.2	120.1	59.8	77.3	29.3	-

(参考)電気機械関連工業＝電気機械工業、情報通信機械工業、電子部品・デバイス工業 「X」＝秘匿

表4 特殊分類 生産・出荷・在庫 指数

(2006年(平成18年)6月分)

分 類	ウェイト	原 指 数						季 節 調 整 済 指 数					
		2005年 H17平均	2006年 18年4月	2006年 18年5月	2006年 18年 6月	前月比	前 年 同月比	2006年 18年4月	2006年 18年5月	2006年 18年 6月	前月比	対 前 月 上昇寄与率	
生 産	鉱工業総合	10,000.0	99.0	99.1	99.6	107.8	8.2	5.2	102.1	102.4	104.9	2.4	100.0
	最終需要財	4,296.7	91.5	92.6	r 85.7	98.3	14.7	△ 0.7	93.5	r 91.1	94.9	4.2	65.3
	投資財	1,763.2	101.9	99.8	r 93.3	102.6	10.0	△ 2.0	103.5	r 106.0	103.3	△ 2.5	△ 19.0
	資本財	929.8	85.4	92.9	79.8	94.3	18.2	7.9	98.7	94.7	92.1	△ 2.7	△ 9.7
	建設財	833.4	120.3	107.4	r 108.3	111.8	3.2	△ 9.9	107.8	r 118.6	118.4	△ 0.2	△ 0.7
	消費財	2,533.5	84.2	87.7	r 80.4	95.4	18.7	0.4	88.6	r 82.1	88.2	7.4	61.8
	耐久消費財	827.2	82.0	85.8	78.0	91.5	17.3	14.5	85.1	90.6	93.8	3.5	10.6
	非耐久消費財	1,706.3	85.2	88.6	r 81.5	97.2	19.3	△ 5.0	87.9	r 79.3	87.5	10.3	56.0
	生産財	5,703.3	104.7	103.9	r 110.2	114.9	4.3	9.3	108.3	r 111.6	114.0	2.2	54.8
鉱工業用生産財	5,413.1	104.5	103.5	110.1	115.1	4.5	10.0	108.5	111.6	114.4	2.5	60.6	
その他用生産財	290.2	108.2	111.0	110.5	111.0	0.5	△ 2.8	106.8	108.8	106.1	△ 2.5	△ 3.1	
出 荷	鉱工業総合	10,000.0	103.8	104.8	r 107.8	114.9	6.6	3.8	110.8	r 112.2	113.7	1.3	100.0
	最終需要財	4,496.9	98.1	95.5	r 100.7	106.5	5.8	0.0	102.0	r 108.7	107.7	△ 0.9	△ 30.0
	投資財	1,537.9	96.9	88.3	r 95.3	103.5	8.6	4.3	99.5	r 110.4	106.2	△ 3.8	△ 43.1
	資本財	855.1	91.6	82.2	r 95.5	105.5	10.5	15.3	99.5	r 115.4	107.2	△ 7.1	△ 46.7
	建設財	682.8	103.6	95.9	r 95.2	101.1	6.2	△ 7.0	96.4	r 102.9	106.2	3.2	15.0
	消費財	2,959.0	98.7	99.2	r 103.5	108.1	4.4	△ 2.1	104.7	r 108.8	107.9	△ 0.8	△ 17.8
	耐久消費財	1,223.8	110.0	93.8	119.3	120.9	1.3	△ 0.5	107.6	137.8	125.3	△ 9.1	△ 102.0
	非耐久消費財	1,735.2	90.8	103.1	r 92.3	99.1	7.4	△ 3.3	102.6	r 90.5	93.6	3.4	35.9
	生産財	5,503.1	108.4	112.3	113.5	121.8	7.3	6.7	118.3	115.5	117.5	1.7	73.4
鉱工業用生産財	4,826.8	108.4	110.5	r 112.2	122.0	8.7	8.0	116.6	r 115.7	118.4	2.3	86.9	
その他用生産財	676.3	108.7	125.2	123.4	120.1	△ 2.7	△ 1.5	130.3	115.4	106.8	△ 7.5	△ 38.8	
在 庫	鉱工業総合	10,000.0	93.6	91.5	r 89.9	95.0	5.7	11.4	95.6	r 91.0	97.8	7.5	100.0
	最終需要財	4,902.5	92.1	97.6	89.1	98.2	10.2	25.9	104.4	94.4	107.7	14.1	95.9
	投資財	1,689.3	81.5	92.9	r 87.0	95.1	9.3	36.1	92.8	r 89.7	100.7	12.3	27.3
	資本財	1,101.1	81.6	98.1	87.0	99.5	14.4	51.4	95.2	91.3	110.6	21.1	31.3
	建設財	588.2	81.3	83.3	87.2	86.8	△ 0.5	11.4	87.1	86.4	86.0	△ 0.5	△ 0.3
	消費財	3,213.2	97.6	100.1	90.2	99.8	10.6	21.4	111.6	97.7	109.6	12.2	56.2
	耐久消費財	1,209.6	114.1	136.5	114.7	134.4	17.2	55.7	153.2	115.9	154.4	33.2	68.5
	非耐久消費財	2,003.6	87.7	78.1	75.4	78.9	4.6	△ 1.1	83.4	83.6	86.7	3.7	9.1
	生産財	5,097.5	95.1	85.6	r 90.6	91.9	1.4	△ 0.5	87.0	r 88.6	92.6	4.5	30.0
鉱工業用生産財	4,825.9	93.7	85.0	89.9	90.4	0.6	△ 0.6	86.6	88.2	91.2	3.4	21.3	
その他用生産財	271.6	120.2	96.9	102.0	118.2	15.9	△ 0.8	95.9	101.9	114.2	12.1	4.9	