

平成 18 年 12 月 分

# 岡山県鉱工業生産・出荷・在庫指数 [速報]

平成 12 年 基準

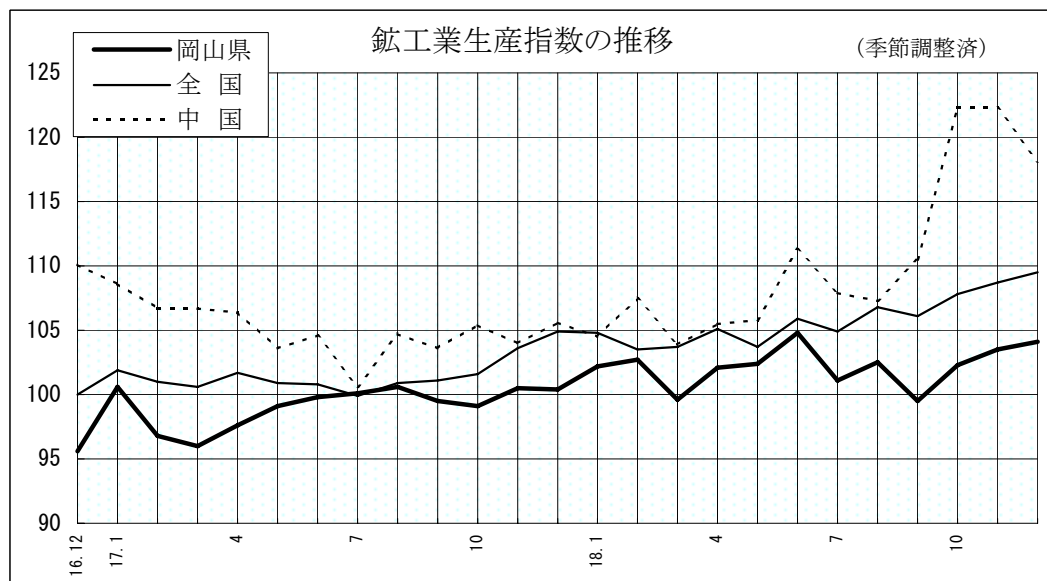
## － 堅調な推移をたどる岡山県の鉱工業生産指数 －

12月の岡山県鉱工業生産指数は、104.1となり、前月比、前年同月比とも3か月連続で上昇となった。出荷が前月比で低下したほかは、全ての項目で上昇した。  
業種別生産をみると、窯業・土石製品工業、輸送機械工業、化学工業などが前月比で上昇した。

鉱工業指数・増減率

区 分	生 産	出 荷	在 庫
季節調整済指数	( 103.5 )	( 113.4 )	( 99.0 )
<b>岡山県</b>	<b>104.1</b>	<b>108.3</b>	<b>103.6</b>
全 国	109.5	111.3	98.4
中 国 ブロック	118.1	108.1	101.4
前月比 (%) 季節調整済指数	( 1.2 )	( 5.0 )	( △ 3.8 )
<b>岡山県</b>	<b>0.6</b>	<b>△ 4.5</b>	<b>4.6</b>
全 国	0.7	△ 0.8	1.3
中 国 ブロック	△ 3.4	△ 5.8	6.1
前年同月比 (%) 原指数	( 3.0 )	( 6.1 )	( 4.9 )
<b>岡山県</b>	<b>3.4</b>	<b>2.3</b>	<b>7.0</b>
全 国	4.6	3.9	4.4
中 国 ブロック	11.8	1.4	8.7

注: ( )内は前月の確報値



# 平成18年12月の鉱工業活動動向

## 1 概 況

平成18年12月の鉱工業生産指数（平成12年＝100、季節調整済）は104.1で、前月比0.6%の上昇となった。

前月比では生産、在庫が上昇、出荷が低下し、前年同月比では、生産、出荷、在庫とも上昇した。

業種別生産をみると、前月比上昇は窯業・土石製品工業、輸送機械工業、化学工業など9業種、前月比低下は食料品工業、一般機械工業、金属製品工業など12業種となった。

## 2 生産動向

前月比で3か月連続の上昇、前年同月比でも3か月連続の上昇となった。

### (1) 寄与率の大きな業種

・前月比

(単位:%)

上 昇	増 減 率	寄 与 率	低 下	増 減 率	寄 与 率
窯業・土石製品工業	17.8	193.1	食料品工業	△5.9	△107.7
輸送機械工業	6.4	153.0	一般機械工業	△5.2	△58.4
化学工業	5.1	135.4	金属製品工業	△13.3	△56.4
外 6業種			外 9業種		

・前年同月比

(単位:%)

上 昇	増 減 率	寄 与 率	低 下	増 減 率	寄 与 率
鉄 鋼 業	23.7	63.8	一般機械工業	△6.5	△13.7
輸送機械工業	12.4	48.0	繊維工業	△5.5	△8.3
化学工業	2.7	12.9	石油・石炭製品工業	△7.0	△7.5
外 7業種			外 8業種		

### (2) 産業別動向

#### ① 素材型産業

前月比で2か月連続の上昇、前年同月比でも2か月連続の上昇となった。

上昇した業種(前年同月比):鉄鋼業、非鉄金属工業、窯業・土石製品工業、化学工業(除、医薬品)

低下した業種(前年同月比):パルプ・紙・紙加工品工業、繊維工業(合成繊維)

#### ② 加工・組立型産業

前月比で2か月ぶりの上昇、前年同月比では20か月連続の上昇となった。

上昇した業種(前年同月比):情報通信機械工業、電子部品・デバイス工業、輸送機械工業(自動車工業)、

輸送機械工業(造船業)

低下した業種(前年同月比):一般機械工業、電気機械工業、精密機械工業

### 3 出荷動向

前月比で3か月ぶりの低下、前年同月比では17か月連続の上昇となった。

[寄与率の大きな業種]

・前月比

(単位:%)

上 昇	増 減 率	寄 与 率	低 下	増 減 率	寄 与 率
化 学 工 業	4.5	11.8	輸 送 機 械 工 業	△ 12.9	△ 57.2
窯 業・土 石 製 品 工 業	14.0	10.6	鉄 鋼 業	△ 8.3	△ 17.9
プ ラ ス チ ッ ク 製 品 工 業	4.6	3.0	電 気 機 械 工 業	△ 13.1	△ 13.7
外 6業種			外 9業種		

・前年同月比

(単位:%)

上 昇	増 減 率	寄 与 率	低 下	増 減 率	寄 与 率
輸 送 機 械 工 業	13.3	102.5	石 油・石 炭 製 品 工 業	△ 4.9	△ 31.8
鉄 鋼 業	13.3	48.4	一 般 機 械 工 業	△ 5.9	△ 14.1
電 子 部 品・デ バ イ ス 工 業	2.2	8.6	繊 維 工 業	△ 7.5	△ 10.6
外 8業種			外 6業種		

※精密機械工業は増減なし(前年同月比0.0)

### 4 在庫動向

前月比で2か月ぶりの上昇、前年同月比では7か月連続の上昇となった。

[寄与率の大きな業種]

・前月比

(単位:%)

上 昇	増 減 率	寄 与 率	低 下	増 減 率	寄 与 率
輸 送 機 械 工 業	63.6	215.1	一 般 機 械 工 業	△ 14.7	△ 15.2
電 気 機 械 工 業	44.2	27.3	繊 維 工 業	△ 1.2	△ 3.6
鉄 鋼 業	7.3	12.4	食 料 品 工 業	△ 2.9	△ 2.5
外 7業種			外 6業種		

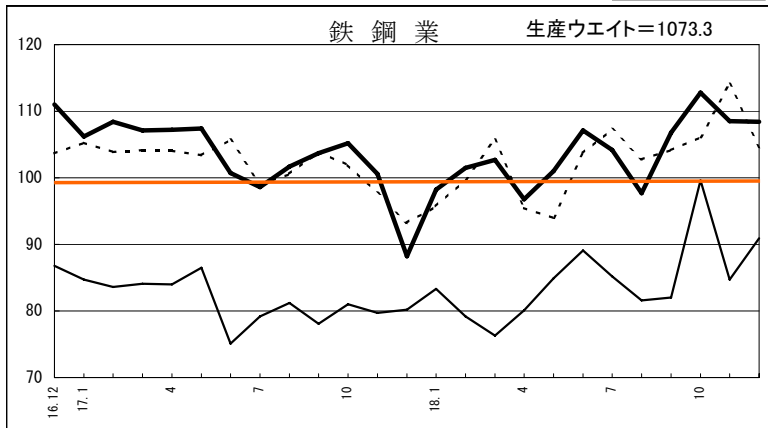
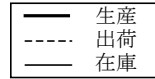
・前年同月比

(単位:%)

上 昇	増 減 率	寄 与 率	低 下	増 減 率	寄 与 率
輸 送 機 械 工 業	54.6	127.4	電 気 機 械 工 業	△ 41.2	△ 26.7
鉄 鋼 業	13.3	13.7	繊 維 工 業	△ 5.8	△ 14.0
金 属 製 品 工 業	57.8	6.0	化 学 工 業	△ 2.1	△ 6.5
外 7業種			外 6業種		

## 5 生産の業種別動向

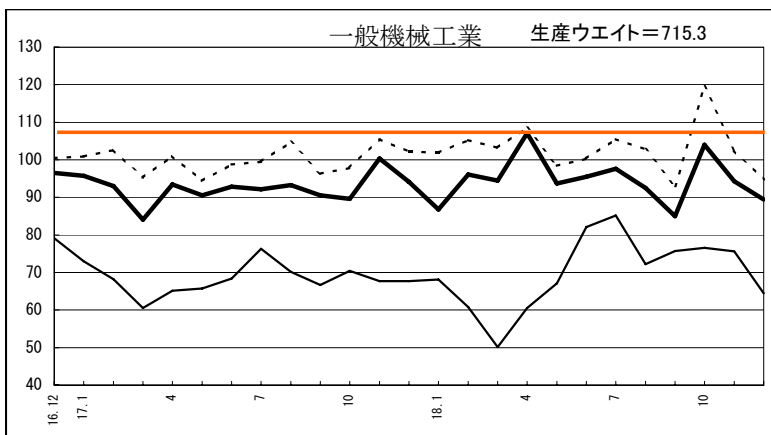
### (1) 主要業種の生産動向



#### 鉄鋼業

生産 季節調整済指数		
前月	当月	前月比
108.5	108.4	△0.1%

生産 原指数		
前年同月	当月	前年同月比
87.8	108.6	23.7%

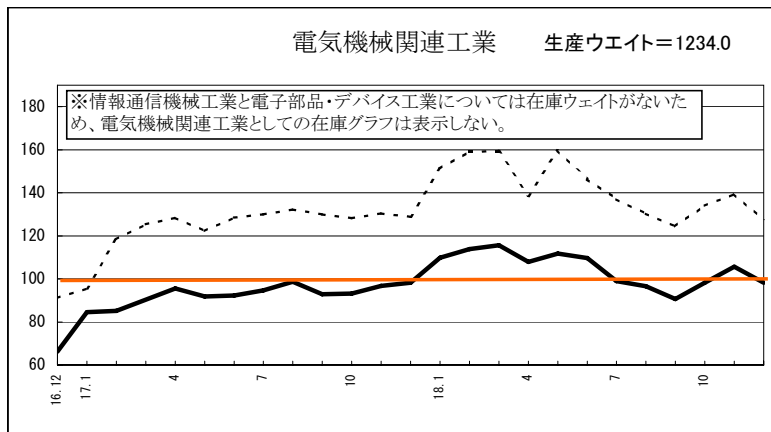


#### 一般機械工業

生産 季節調整済指数		
前月	当月	前月比
94.3	89.4	△5.2%

生産 原指数		
前年同月	当月	前年同月比
102.6	95.9	△6.5%

工作機械は前月比で4か月ぶりの低下。  
前年同月比では3か月連続の上昇。  
農業用機械は前月比で3か月ぶりの低下。  
前年同月比では4か月ぶりの低下。



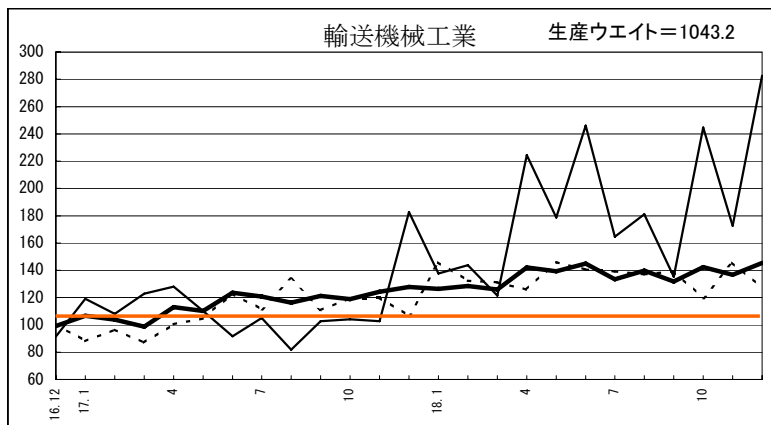
#### 電気機械関連工業

※電気機械工業、情報通信機械工業、電子部品・デバイス工業の合計

生産 季節調整済指数		
前月	当月	前月比
105.7	98.3	△7.0%

生産 原指数		
前年同月	当月	前年同月比
97.0	100.1	3.2%

電気機械工業は前月比で2か月連続の低下。  
前年同月比でも2か月連続の低下。  
情報通信機械工業は前月比で3か月ぶりの低下。前年同月比では3か月連続の上昇。  
電子部品・デバイス工業は前月比で3か月ぶりの低下。前年同月比では20か月連続の上昇。

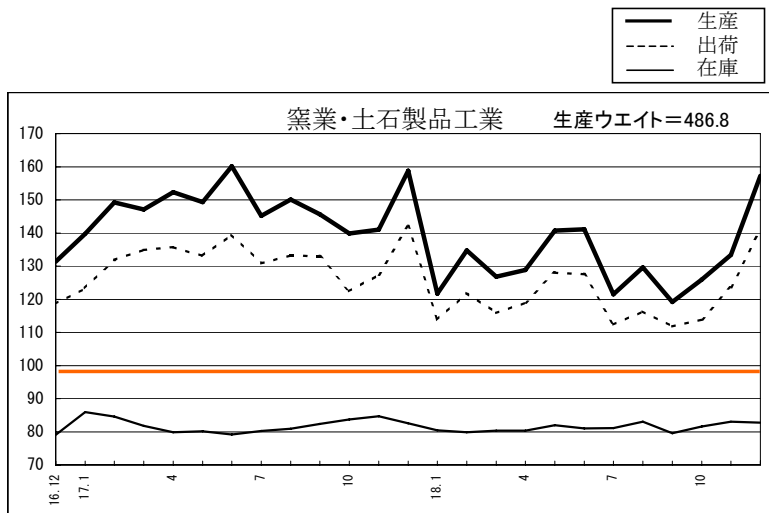


#### 輸送機械工業

生産 季節調整済指数		
前月	当月	前月比
136.6	145.4	6.4%

生産 原指数		
前年同月	当月	前年同月比
129.4	145.5	12.4%

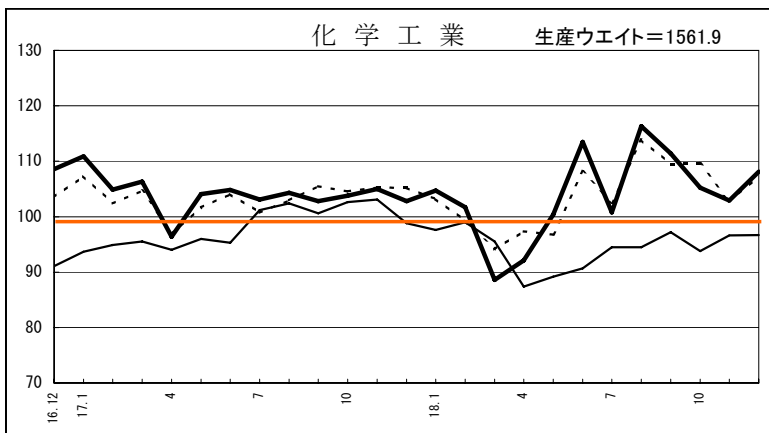
自動車工業は前月比で2か月ぶりの上昇。  
前年同月比では19か月連続の上昇。  
造船業は前月比で2か月ぶりの上昇。  
前年同月比では11か月連続の上昇。



窯業・土石製品工業

生産 季節調整済指数		
前 月	当 月	前 月 比
133.4	157.2	17.8%

生産 原指数		
前年同月	当 月	前年同月比
164.2	166.2	1.2%

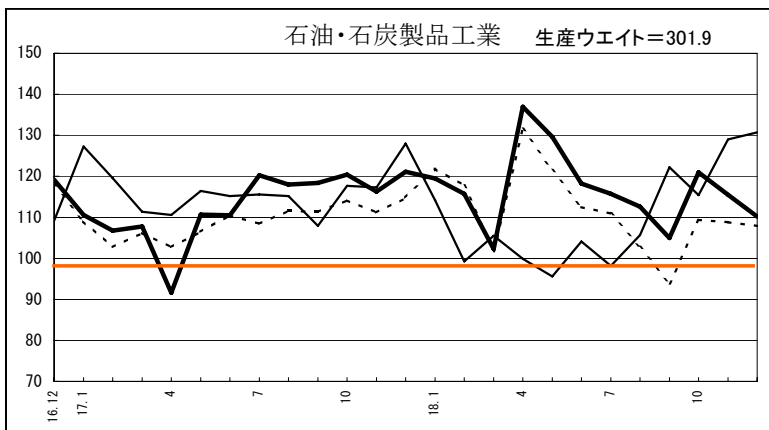


化学工業

生産 季節調整済指数		
前 月	当 月	前 月 比
102.9	108.1	5.1%

生産 原指数		
前年同月	当 月	前年同月比
107.4	110.3	2.7%

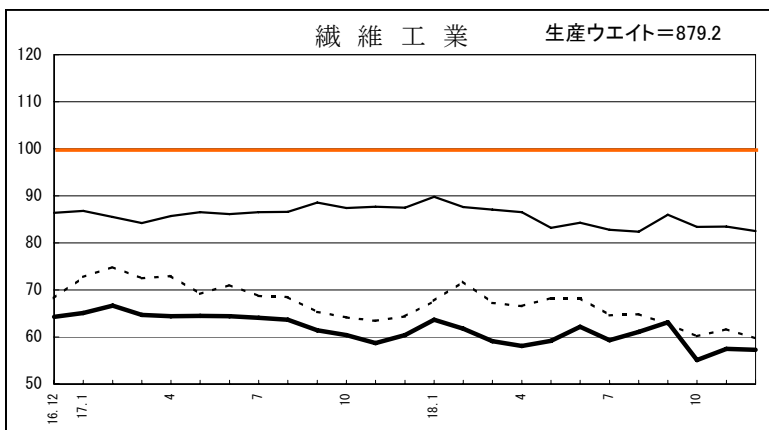
医薬品を除く化学工業は前月比で2か月連続の上昇。前年同月比でも2か月連続の上昇。



石油・石炭製品工業

生産 季節調整済指数		
前 月	当 月	前 月 比
115.5	110.2	△4.6%

生産 原指数		
前年同月	当 月	前年同月比
125.0	116.3	△7.0%



繊維工業

生産 季節調整済指数		
前 月	当 月	前 月 比
57.5	57.3	△0.3%

生産 原指数		
前年同月	当 月	前年同月比
59.8	56.5	△5.5%

繊維工業(合成繊維)は前月比で2か月ぶりの低下。前年同月比でも2か月ぶりの低下。

## (2) 業種分類生産指数

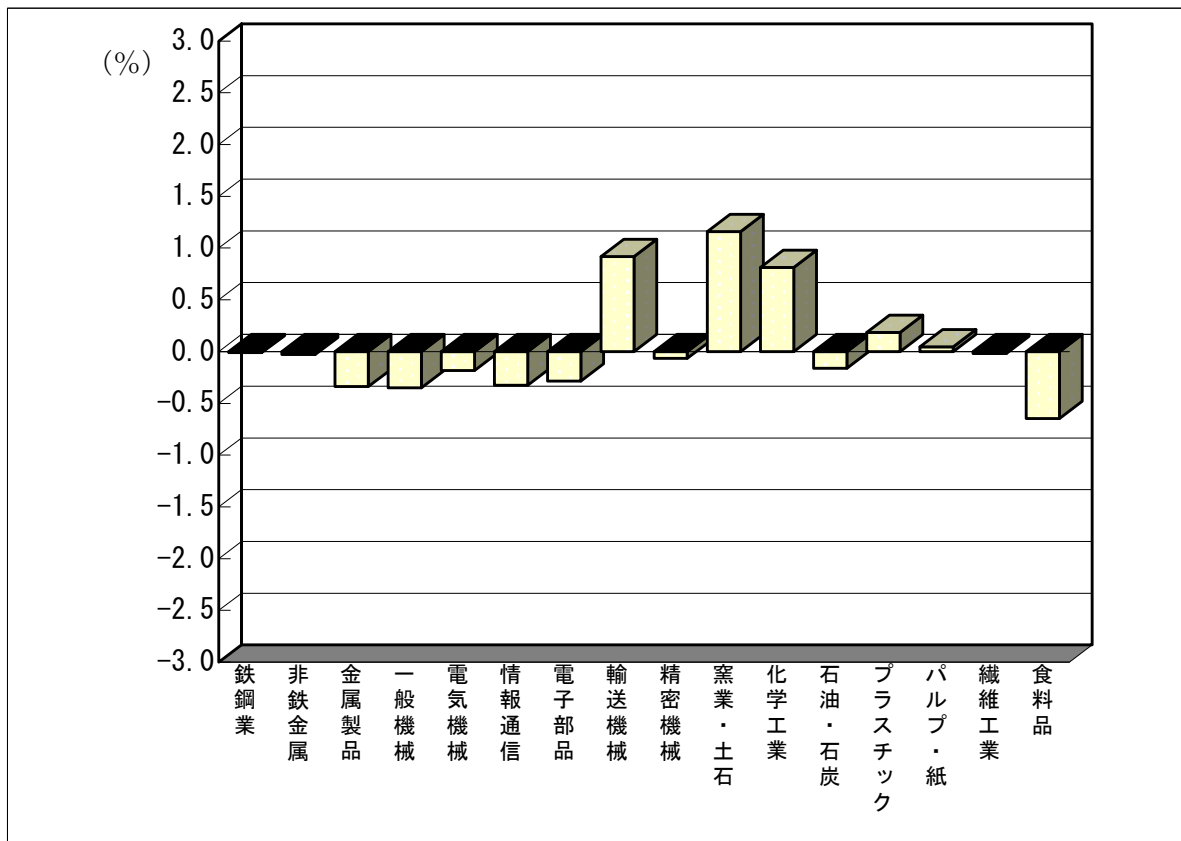
	原 指 数			季節調整済指数		
	18年11月	18年 12月	前年同月比(%)	18年11月	18年 12月	前月比(%)
鉱 工 業 総 合	r 104.1	105.8	3.4	r 103.5	104.1	0.6
製 造 工 業	104.1	105.8	3.4	103.5	104.1	0.6
鉄鋼業	103.4	108.6	23.7	108.5	108.4	△ 0.1
非鉄金属工業	r 131.3	132.1	13.0	r 130.9	128.2	△ 2.1
金属製品工業	67.0	54.8	△ 5.0	67.1	58.2	△ 13.3
一般機械工業	r 98.6	95.9	△ 6.5	r 94.3	89.4	△ 5.2
電気機械工業	46.6	51.2	△ 7.2	50.9	47.6	△ 6.5
情報通信機械工業	240.9	208.8	29.9	230.8	188.8	△ 18.2
電子部品・デバイス工業	140.6	130.7	3.1	140.2	135.5	△ 3.4
輸送機械工業	146.9	145.5	12.4	136.6	145.4	6.4
精密機械工業	51.6	49.6	△ 20.5	51.1	43.6	△ 14.7
窯業・土石製品工業	r 143.1	166.2	1.2	r 133.4	157.2	17.8
化学工業	r 99.5	110.3	2.7	r 102.9	108.1	5.1
石油・石炭製品工業	109.9	116.3	△ 7.0	115.5	110.2	△ 4.6
プラスチック製品工業	99.6	100.7	△ 3.0	98.4	102.0	3.7
パルプ・紙・紙加工品工業	97.8	98.6	△ 2.9	93.5	95.9	2.6
繊維工業	r 57.7	56.5	△ 5.5	r 57.5	57.3	△ 0.3
食料品工業	r 117.1	116.0	0.5	r 115.9	109.1	△ 5.9
その他の工業	r 89.5	82.9	△ 2.1	r 85.4	86.3	1.1
ゴム製品工業	111.4	105.7	△ 0.1	107.7	109.5	1.7
皮革製品工業	X	X	X	X	X	X
家具工業	56.5	53.4	2.3	48.3	49.9	3.3
木材・木製品工業	r 84.4	81.7	△ 1.8	r 80.1	80.9	1.0
その他製品工業	85.0	67.7	△ 9.6	86.2	79.2	△ 8.1
鉱 業	82.6	89.0	11.1	79.3	84.7	6.8
出 版 業	101.8	101.8	0.2	101.9	102.3	0.4
公 益 事 業	121.8	133.1	32.0	122.3	139.4	14.0
産 業 総 合	r 105.0	107.1	4.8	r 105.2	105.9	0.7
(参考)電気機械関連工業	104.9	100.1	3.2	105.7	98.3	△ 7.0

(参考) 電気機械関連工業＝電気機械工業、情報通信機械工業、電子部品・デバイス工業 「X」＝秘匿

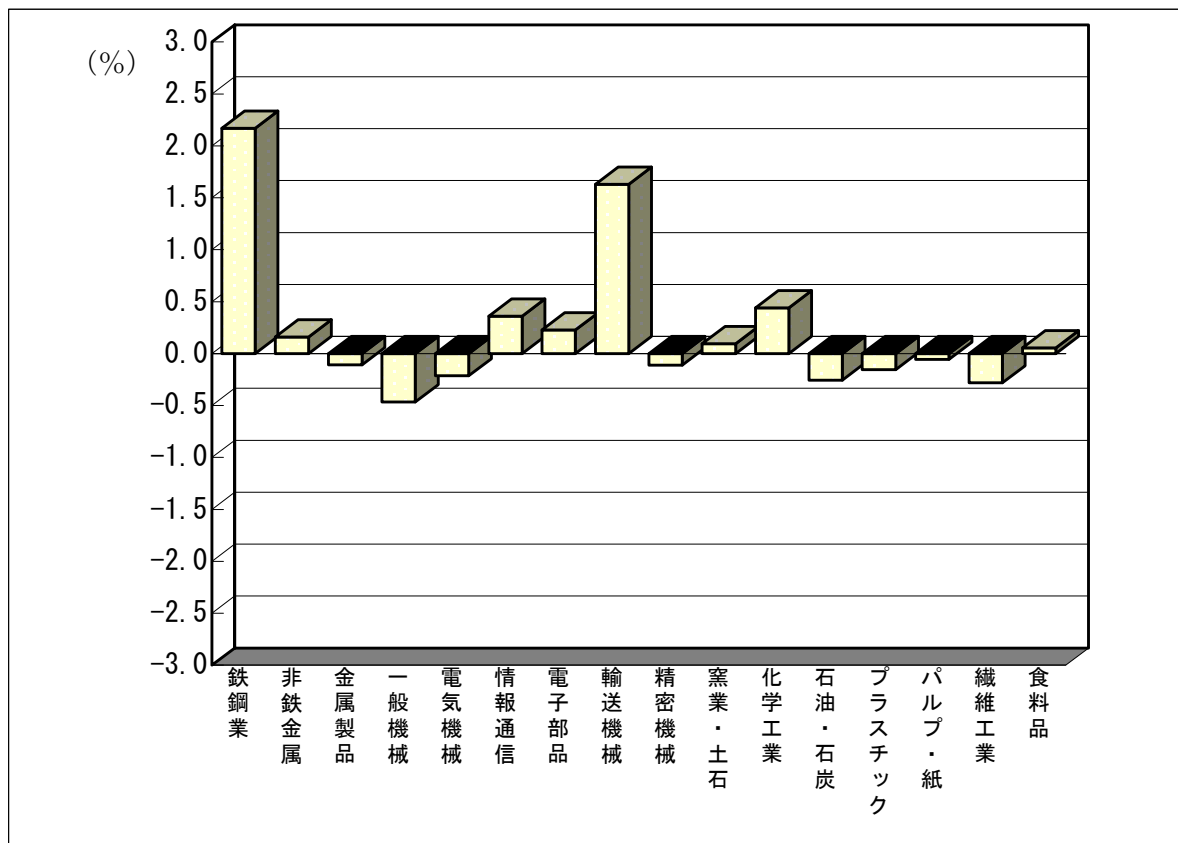
## (3) 特掲業種分類生産指数

	原 指 数			季節調整済指数		
	18年11月	18年 12月	前年同月比(%)	18年11月	18年 12月	前月比(%)
農業用機械	r 57.8	60.1	△ 27.0	r 76.0	64.8	△ 14.7
工作機械	156.4	131.9	14.2	156.5	128.1	△ 18.1
自動車工業	148.8	147.6	11.0	136.8	148.9	8.8
造船業	142.8	141.0	16.0	135.6	139.2	2.7
化学工業(除、医薬品)	r 104.5	113.6	3.1	r 104.0	105.7	1.6
繊維工業(合成繊維)	80.6	72.6	△ 2.7	84.0	70.0	△ 16.7

(4) 対前月寄与度グラフ(生産)



(5) 対前年同月寄与度グラフ(生産)



## 6 増減率の大きな業種（前月比）

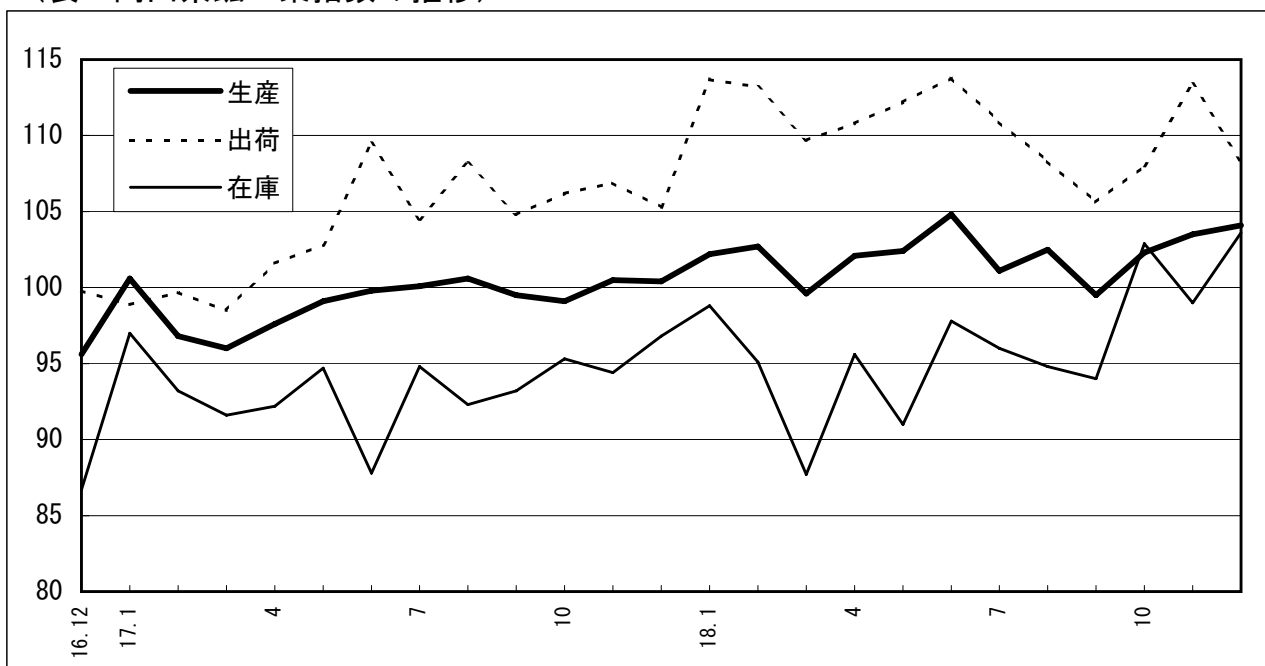
(単位:%)

	上 昇 率			低 下 率		
生 産	1	窯業・土石製品工業	17.8	1	情報通信機械工業	18.2
	2	鋳工業	6.8	2	精密機械工業	14.7
	3	輸送機械工業	6.4	3	金属製品工業	13.3
出 荷	1	精密機械工業	19.8	1	情報通信機械工業	14.3
	2	その他製品工業	14.8	2	電気機械工業	13.1
	3	窯業・土石製品工業	14.0	3	輸送機械工業	12.9
在 庫	1	輸送機械工業	63.6	1	その他製品工業	35.2
	2	電気機械工業	44.2	2	一般機械工業	14.7
	3	非鉄金属工業	30.2	3	精密機械工業	5.4

## 7 特殊分類の状況（前月比）

	上 昇	低 下
生 産	建設財 非耐久消費財 鋳工業用生産財 その他用生産財	資本財 耐久消費財
出 荷	建設財 鋳工業用生産財 その他用生産財	資本財 耐久消費財 非耐久消費財
在 庫	資本財 建設財 耐久消費財 非耐久消費財 鋳工業用生産財	その他用生産財

(表 岡山県鋳工業指数の推移)





8 鋳工業指数（鋳工業総合）の動き

(季節調整済)

区 分	生 産		出 荷		在 庫	
	岡山県	全 国	岡山県	全 国	岡山県	全 国
平成12年Ⅰ期	99.5	97.2	99.5	96.9	101.2	100.2
Ⅱ	100.3	99.7	102.6	100.1	100.3	99.9
Ⅲ	100.4	100.4	100.0	100.7	98.8	99.1
Ⅳ	99.1	101.8	97.4	101.3	99.6	101.0
平成13年Ⅰ期	98.3	98.5	98.2	98.4	102.9	102.5
Ⅱ	97.9	95.1	97.4	95.5	102.9	104.6
Ⅲ	96.9	90.9	97.2	91.8	103.6	102.7
Ⅳ	97.0	88.5	100.7	89.3	98.9	100.4
平成14年Ⅰ期	95.0	89.2	98.7	90.5	96.0	96.2
Ⅱ	99.8	91.8	102.2	93.7	94.0	92.7
Ⅲ	102.6	93.4	106.5	94.6	94.3	92.5
Ⅳ	104.2	93.8	108.4	95.3	94.7	92.3
平成15年Ⅰ期	100.6	94.0	104.5	95.8	94.0	90.9
Ⅱ	99.6	93.6	104.6	95.9	96.4	90.5
Ⅲ	99.6	94.5	104.2	96.7	97.4	90.9
Ⅳ	97.4	98.2	104.4	100.6	95.8	89.8
平成16年Ⅰ期	100.3	98.9	104.2	100.7	96.5	89.9
Ⅱ	99.7	100.8	105.6	103.3	94.0	90.0
Ⅲ	95.2	100.7	98.0	103.0	93.4	91.5
Ⅳ	94.4	99.8	99.3	102.1	89.2	89.5
平成17年Ⅰ期	97.8	101.2	99.0	102.3	93.9	92.0
Ⅱ	98.8	101.1	104.6	103.5	91.6	92.3
Ⅲ	100.1	100.6	105.8	104.1	93.4	94.1
Ⅳ	100.0	103.4	106.1	106.5	95.5	94.3
平成18年Ⅰ期	101.5	104.0	112.2	106.6	93.9	95.0
Ⅱ	103.1	104.9	112.3	108.8	94.8	94.0
Ⅲ	101.0	105.9	108.3	109.6	94.9	94.9
Ⅳ	103.3	108.7	109.9	111.2	101.8	98.4
平成17年8月	100.6	100.9	108.2	104.8	92.3	93.7
9	99.5	101.1	104.8	104.2	93.2	94.1
10	99.1	101.6	106.2	105.4	95.3	92.6
11	100.5	103.6	106.9	106.6	94.4	94.2
12	100.4	104.9	105.3	107.6	96.8	94.3
平成18年1月	102.2	104.8	113.7	107.8	98.8	94.6
2	102.7	103.5	113.2	105.6	95.1	94.8
3	99.6	103.7	109.7	106.5	87.7	95.0
4	102.1	105.1	110.8	109.3	95.6	94.8
5	102.4	103.7	112.2	107.8	91.0	93.4
6	104.8	105.9	113.8	109.2	97.8	94.0
7	101.1	104.9	110.9	108.7	96.0	93.3
8	102.5	106.8	108.3	111.4	94.8	94.1
9	99.5	106.1	105.6	108.7	94.0	94.9
10	102.3	107.8	108.0	110.1	102.9	95.9
11	r 103.5	r 108.7	r 113.4	r 112.2	r 99.0	r 97.1
12	104.1	109.5	108.3	111.3	103.6	98.4

## 作 成 要 領

- 1 基 準 年 次 平成12年=100
- 2 業 種 分 類 原則として日本標準産業分類に基づいており、「飲料・たばこ・飼料製造業」は「食料品製造業」に、「衣服・その他の繊維製品製造業」と化学工業のうち「化学繊維製造業」は「繊維工業」へ組み替えています。
- 3 特 殊 分 類 採用品目を用途別に組み替えています。
- 4 採 用 品 目 生産指数は303品目(ただし、出荷指数は300品目、在庫指数は209品目)
- 5 算 式 ラスパイレス算式(基準時固定加重算術平均法)
- 6 ウ エ イ ト 基準年次の付加価値額、出荷額及び在庫額の構成比
- 7 資 料 生産・出荷・在庫数量は主として生産動態統計調査などの既存資料を利用し、既存資料のない61品目については、直接調査により資料を収集しました。
- 8 季 節 調 整 季節調整方法は、生産・出荷についてはセンサス局法X-12-ARIMA、在庫についてはセンサス局法X-12-ARIMAの中のX-11デフォルトを使用しています。
- 9 符 号 平成18年12月分は速報値です。翌月訂正を行うことがあります。訂正を行ったものには r を付記しています。

この岡山県鉱工業生産・出荷・在庫指数についてのお問い合わせは、下記までお願いいたします。

〒 700-8570(専用郵便番号)

岡山県企画振興部統計管理課 経済統計班

TEL 代 表 086-224-2111(内線2357)

班直通 086-226-7261

<http://www.pref.okayama.jp/kikaku/toukei/toukei.htm>

# 岡山県鋁工業生産・出荷・在庫指数（別冊）

平成12年基準

## 指 数 表

平成18年 12月分

表1 業種分類生産指数

(2006年(平成18年)12月分)

分類	ウェイト	原 指 数						季 節 調 整 済 指 数				
		2005年 H17平均	2006年 18年10月	2006年 18年11月	2006年 18年12月	前月比	前年 同月比	2006年 18年10月	2006年 18年11月	2006年 18年12月	前月比	対前月 上昇寄与率
鉄工業総合	10,000.0	99.0	104.7	r 104.1	105.8	1.6	3.4	102.3	r 103.5	104.1	0.6	100.0
製造工業	9,990.1	99.0	104.8	104.1	105.8	1.6	3.4	102.4	103.5	104.1	0.6	99.9
鉄鋼業	1,073.3	102.8	110.9	103.4	108.6	5.0	23.7	112.8	108.5	108.4	△ 0.1	△ 1.8
非鉄金属工業	109.2	114.9	134.1	r 131.3	132.1	0.6	13.0	129.7	r 130.9	128.2	△ 2.1	△ 4.9
金属製品工業	379.9	72.1	71.0	67.0	54.8	△ 18.2	△ 5.0	65.0	67.1	58.2	△ 13.3	△ 56.4
一般機械工業	715.3	92.3	103.1	r 98.6	95.9	△ 2.7	△ 6.5	104.0	r 94.3	89.4	△ 5.2	△ 58.4
電気機械工業	551.0	61.7	63.0	46.6	51.2	9.9	△ 7.2	57.5	50.9	47.6	△ 6.5	△ 30.3
情報通信機械工業	77.2	137.2	144.7	240.9	208.8	△ 13.3	29.9	147.1	230.8	188.8	△ 18.2	△ 54.0
電子部品・デバイス工業	605.8	114.9	132.5	140.6	130.7	△ 7.0	3.1	128.6	140.2	135.5	△ 3.4	△ 47.5
輸送機械工業	1,043.2	115.3	150.0	146.9	145.5	△ 1.0	12.4	142.3	136.6	145.4	6.4	153.0
精密機械工業	88.8	59.4	55.7	51.6	49.6	△ 3.9	△ 20.5	52.0	51.1	43.6	△ 14.7	△ 11.1
窯業・土石製品工業	486.8	147.3	135.0	r 143.1	166.2	16.1	1.2	125.9	r 133.4	157.2	17.8	193.1
化学工業	1,561.9	104.2	104.5	r 99.5	110.3	10.9	2.7	105.2	r 102.9	108.1	5.1	135.4
石油・石炭製品工業	301.9	112.3	114.2	109.9	116.3	5.8	△ 7.0	121.0	115.5	110.2	△ 4.6	△ 26.7
プラスチック製品工業	513.0	102.8	101.3	99.6	100.7	1.1	△ 3.0	99.7	98.4	102.0	3.7	30.8
パルプ・紙・紙加工品工業	194.6	97.8	93.7	97.8	98.6	0.8	△ 2.9	90.2	93.5	95.9	2.6	7.8
繊維工業	879.2	63.1	56.0	r 57.7	56.5	△ 2.1	△ 5.5	55.1	r 57.5	57.3	△ 0.3	△ 2.9
食料品工業	950.0	103.1	106.3	r 117.1	116.0	△ 0.9	0.5	104.7	r 115.9	109.1	△ 5.9	△ 107.7
その他の工業	459.0	86.4	89.3	r 89.5	82.9	△ 7.4	△ 2.1	85.9	r 85.4	86.3	1.1	6.9
ゴム製品工業	179.1	101.7	108.6	111.4	105.7	△ 5.1	△ 0.1	104.8	107.7	109.5	1.7	5.4
皮革製品工業	X	57.8	X	X	X	X	X	X	X	X	X	X
家具工業	X	52.8	50.7	56.5	53.4	△ 5.5	2.3	49.1	48.3	49.9	3.3	2.2
木材・木製品工業	108.1	83.1	81.5	r 84.4	81.7	△ 3.2	△ 1.8	79.1	r 80.1	80.9	1.0	1.4
その他製品工業	84.9	92.6	97.9	85.0	67.7	△ 20.4	△ 9.6	93.4	86.2	79.2	△ 8.1	△ 9.9
鉄業	9.9	85.0	82.5	82.6	89.0	7.7	11.1	77.0	79.3	84.7	6.8	0.9
出版業	125.7	101.8	102.0	101.8	101.8	0.0	0.2	101.8	101.9	102.3	0.4	—
公益事業	540.0	90.7	126.2	121.8	133.1	9.3	32.0	133.8	122.3	139.4	14.0	—
産業総合	10,665.7	98.6	105.8	r 105.0	107.1	2.0	4.8	103.8	r 105.2	105.9	0.7	—
(参考)電気機械関連工業	1,234.0	92.5	102.2	104.9	100.1	△ 4.6	3.2	98.2	105.7	98.3	△ 7.0	—

(参考)電気機械関連工業＝電気機械工業、情報通信機械工業、電子部品・デバイス工業 「X」＝秘匿

表2 業種分類出荷指数

(2006年(平成18年)12月分)

分類	ウェイト	原 指 数						季節調整済指数				
		2005年 H17平均	2006年 18年10月	2006年 18年11月	2006年 18年12月	前月比	前年 同月比	2006年 18年10月	2006年 18年11月	2006年 18年12月	前月比	対前月 上昇寄与率
鉄工業総合	10,000.0	103.8	109.4	r 113.0	111.7	△ 1.2	2.3	108.0	r 113.4	108.3	△ 4.5	△ 100.0
製造工業	9,996.7	103.8	109.5	r 113.0	111.7	△ 1.2	2.3	108.1	r 113.4	108.3	△ 4.5	△ 100.0
鉄鋼業	960.3	101.7	105.4	109.9	107.4	△ 2.3	13.3	106.1	114.1	104.6	△ 8.3	△ 17.9
非鉄金属工業	82.2	114.3	129.4	r 128.9	121.0	△ 6.1	5.9	120.0	r 122.4	119.9	△ 2.0	△ 0.4
金属製品工業	276.4	83.9	84.8	74.2	62.8	△ 15.4	△ 9.0	81.0	75.2	68.6	△ 8.8	△ 3.6
一般機械工業	541.1	99.4	116.7	r 107.0	103.5	△ 3.3	△ 5.9	119.5	r 102.5	94.7	△ 7.6	△ 8.3
電気機械工業	540.1	109.7	120.5	103.2	86.0	△ 16.7	△ 2.5	109.1	98.5	85.6	△ 13.1	△ 13.7
情報通信機械工業	59.0	85.5	90.1	149.5	129.6	△ 13.3	29.6	91.5	131.9	113.1	△ 14.3	△ 2.2
電子部品・デバイス工業	629.7	141.6	162.2	174.4	161.4	△ 7.5	2.2	159.9	175.6	167.2	△ 4.8	△ 10.4
輸送機械工業	1,552.9	108.1	124.5	153.1	140.1	△ 8.5	13.3	119.5	145.6	126.8	△ 12.9	△ 57.2
精密機械工業	45.8	63.7	57.6	45.7	53.7	17.5	0.0	59.9	49.9	59.8	19.8	0.9
窯業・土石製品工業	312.8	131.7	124.2	r 130.3	147.9	13.5	1.0	113.9	r 123.6	140.9	14.0	10.6
化学工業	1,312.7	103.3	108.8	r 102.6	105.2	2.5	△ 0.4	109.6	r 102.7	107.3	4.5	11.8
石油・石炭製品工業	1,325.7	108.9	105.6	103.0	116.6	13.2	△ 4.9	109.4	108.9	107.9	△ 0.9	△ 2.6
プラスチック製品工業	368.7	92.6	92.7	91.1	92.6	1.6	△ 3.8	90.6	88.9	93.0	4.6	3.0
パルプ・紙・紙加工品工業	158.1	94.6	95.8	98.2	99.3	1.1	0.5	91.4	92.5	97.8	5.7	1.6
繊維工業	604.1	69.3	54.9	53.2	54.0	1.5	△ 7.5	60.2	61.7	59.7	△ 3.2	△ 2.4
食料品工業	851.1	99.5	104.2	r 111.3	118.6	6.6	1.2	104.3	r 110.6	103.2	△ 6.7	△ 12.3
その他の工業	376.0	86.3	91.2	r 86.9	86.1	△ 0.9	1.4	88.9	r 85.5	88.8	3.9	2.4
ゴム製品工業	135.9	106.0	114.6	115.1	111.8	△ 2.9	3.0	110.6	112.7	116.0	2.9	0.9
皮革製品工業	X	58.0	X	X	X	X	X	X	X	X	X	X
家具工業	X	49.6	43.7	51.9	52.1	0.4	15.0	43.7	45.7	51.0	11.6	0.6
木材・木製品工業	103.0	82.3	87.4	r 84.8	82.4	△ 2.8	△ 3.4	86.2	r 81.4	79.8	△ 2.0	△ 0.3
その他製品工業	78.3	84.4	91.0	67.7	72.5	7.1	△ 0.5	99.4	71.8	82.4	14.8	1.6
鉄業	3.3	87.4	86.4	86.6	93.0	7.4	11.9	80.5	84.2	88.3	4.9	0.0
出版業	33.4	101.8	102.0	101.8	101.8	0.0	0.2	101.8	101.9	102.3	0.4	—
公益事業	218.7	98.2	144.3	136.8	143.1	4.6	41.3	149.9	134.2	155.2	15.6	—
産業総合	10,252.1	103.6	110.2	r 113.4	112.4	△ 0.9	3.1	108.8	r 114.4	109.2	△ 4.5	—
(参考)電気機械関連工業	1,228.8	124.9	140.4	141.9	126.8	△ 10.6	1.8	134.0	139.4	127.3	△ 8.7	—

(参考)電気機械関連工業＝電気機械工業、情報通信機械工業、電子部品・デバイス工業 「X」＝秘匿

表3 業種分類在庫指数

(2006年(平成18年)12月分)

分類	ウェイト	原 指 数						季 節 調 整 済 指 数				
		2005年 H17平均	2006年 18年10月	2006年 18年11月	2006年 18年12月	前月比	前年 同月比	2006年 18年10月	2006年 18年11月	2006年 18年12月	前月比	対前月 上昇寄与率
鉄工業総合	10,000.0	93.6	103.1	r 100.6	103.5	2.9	7.0	102.9	r 99.0	103.6	4.6	100.0
製造工業	9,975.8	93.6	103.1	r 100.6	103.5	2.9	7.0	102.8	r 99.0	103.6	4.6	99.8
鉄鋼業	919.9	81.4	98.5	86.3	85.9	△ 0.5	13.3	99.6	84.7	90.9	7.3	12.4
非鉄金属工業	72.4	119.4	72.8	76.3	97.2	27.4	8.4	68.7	81.5	106.1	30.2	3.9
金属製品工業	162.9	96.0	86.8	80.7	68.5	△ 15.1	57.8	93.6	91.9	90.7	△ 1.3	△ 0.4
一般機械工業	630.3	68.2	75.4	r 72.4	60.3	△ 16.7	△ 4.7	76.6	r 75.6	64.5	△ 14.7	△ 15.2
電気機械工業	544.6	136.4	77.5	39.6	47.5	19.9	△ 41.2	72.7	52.3	75.4	44.2	27.3
情報通信機械工業	0.0	-	-	-	-	-	-	-	-	-	-	-
電子部品・デバイス工業	0.0	-	-	-	-	-	-	-	-	-	-	-
輸送機械工業	900.5	112.6	238.0	237.2	272.3	14.8	54.6	244.7	172.7	282.6	63.6	215.1
精密機械工業	218.1	53.7	57.9	58.1	58.0	△ 0.2	△ 7.6	58.4	55.5	52.5	△ 5.4	△ 1.4
窯業・土石製品工業	580.8	82.2	82.2	84.0	84.3	0.4	0.2	81.6	83.0	82.8	△ 0.2	△ 0.3
化学工業	2,103.5	98.1	92.0	r 90.5	96.5	6.6	△ 2.1	93.8	r 96.6	96.7	0.1	0.5
石油・石炭製品工業	676.3	116.6	123.7	130.0	119.2	△ 8.3	2.1	115.4	129.0	130.7	1.3	2.5
プラスチック製品工業	495.6	86.1	88.3	88.1	88.1	0.0	6.0	89.3	89.1	90.0	1.0	1.0
パルプ・紙・紙加工品工業	154.7	91.6	90.2	85.9	85.5	△ 0.5	△ 8.1	90.6	87.5	88.3	0.9	0.3
繊維工業	1,641.0	86.7	88.1	r 92.4	95.0	2.8	△ 5.8	83.4	r 83.5	82.5	△ 1.2	△ 3.6
食料品工業	450.1	84.4	86.0	r 87.7	69.9	△ 20.3	1.7	88.8	r 88.8	86.2	△ 2.9	△ 2.5
その他の工業	425.1	81.1	84.0	r 86.4	87.4	1.2	△ 1.0	86.3	r 86.8	88.4	1.8	1.5
ゴム製品工業	132.4	121.6	126.4	125.0	134.0	7.2	8.2	134.4	128.6	132.5	3.0	1.1
皮革製品工業	X	0.0	X	X	X	X	X	X	X	X	X	X
家具工業	X	10.6	11.9	12.2	11.6	△ 4.9	6.4	11.7	11.2	10.8	△ 3.6	△ 0.1
木材・木製品工業	131.9	121.4	125.2	r 130.3	131.5	0.9	△ 8.2	123.5	r 124.6	131.7	5.7	2.0
その他製品工業	70.1	22.8	22.5	30.0	17.5	△ 41.7	△ 15.0	22.2	33.0	21.4	△ 35.2	△ 1.8
鉄業	24.2	93.7	105.0	101.7	99.1	△ 2.6	△ 0.8	102.3	99.2	98.7	△ 0.5	0.0
出版業	0.0	-	-	-	-	-	-	-	-	-	-	-
公益事業	0.0	-	-	-	-	-	-	-	-	-	-	-
産業総合	10,000.0	93.6	103.1	r 100.6	103.5	2.9	7.0	102.9	r 99.0	103.6	4.6	-
(参考)電気機械関連工業	544.6	136.4	77.5	39.6	47.5	19.9	△ 41.2	72.7	52.3	75.4	44.2	-

(参考)電気機械関連工業=電気機械工業、情報通信機械工業、電子部品・デバイス工業 「X」=秘匿

表4 特殊分類 生産・出荷・在庫 指数

(2006年(平成18年)12月分)

分 類	ウェイト	原 指 数						季 節 調 整 済 指 数					
		2005年 H17平均	2006年 18年10月	2006年 18年11月	2006年 18年12月	前月比	前 年 同月比	2006年 18年10月	2006年 18年11月	2006年 18年12月	前月比	対 前 月 上昇寄与率	
生 産	鉱工業総合	10,000.0	99.0	104.7	r 104.1	105.8	1.6	3.4	102.3	r 103.5	104.1	0.6	100.0
	最終需要財	4,296.7	91.5	96.1	r 94.6	96.2	1.7	△ 0.6	94.6	r 94.1	92.7	△ 1.5	△ 100.3
	投資財	1,763.2	101.9	106.6	105.1	108.7	3.4	△ 3.4	103.1	100.7	101.5	0.8	23.5
	資本財	929.8	85.4	100.5	r 94.1	89.9	△ 4.5	△ 6.0	100.3	r 91.1	83.9	△ 7.9	△ 111.6
	建設財	833.4	120.3	113.3	r 117.4	129.7	10.5	△ 1.2	106.8	r 111.1	121.3	9.2	141.7
	消費財	2,533.5	84.2	88.8	r 87.3	87.5	0.2	1.7	88.5	r 88.5	88.9	0.5	16.9
	耐久消費財	827.2	82.0	97.3	92.3	92.1	△ 0.2	10.3	92.1	93.4	89.6	△ 4.1	△ 52.4
	非耐久消費財	1,706.3	85.2	84.7	r 84.9	85.2	0.4	△ 2.3	86.8	r 86.1	86.5	0.5	11.4
	生産財	5,703.3	104.7	111.3	r 111.2	113.0	1.6	6.2	108.8	r 109.7	111.5	1.6	171.1
	鉱工業用生産財 その他用生産財	5,413.1 290.2	104.5 108.2	111.8 101.8	111.4 r 107.9	112.9 115.3	1.3 6.9	6.6 0.8	109.3 99.8	109.8 r 106.9	111.7 111.3	1.7 4.1	171.4 21.3
出 荷	鉱工業総合	10,000.0	103.8	109.4	r 113.0	111.7	△ 1.2	2.3	108.0	r 113.4	108.3	△ 4.5	△ 100.0
	最終需要財	4,496.9	98.1	101.8	109.9	107.8	△ 1.9	3.4	100.9	109.6	101.4	△ 7.5	△ 72.3
	投資財	1,537.9	96.9	100.3	r 111.4	109.2	△ 2.0	1.6	96.9	r 107.0	99.8	△ 6.7	△ 21.7
	資本財	855.1	91.6	101.0	r 115.5	107.8	△ 6.7	2.7	101.9	r 110.2	98.5	△ 10.6	△ 19.6
	建設財	682.8	103.6	99.4	106.3	111.1	4.5	0.5	96.2	102.9	105.6	2.6	3.6
	消費財	2,959.0	98.7	102.6	r 109.1	107.0	△ 1.9	4.3	103.0	r 110.8	101.7	△ 8.2	△ 52.8
	耐久消費財	1,223.8	110.0	123.1	137.4	120.0	△ 12.7	12.8	116.2	128.1	114.1	△ 10.9	△ 33.6
	非耐久消費財	1,735.2	90.8	88.2	r 89.1	97.8	9.8	△ 2.2	93.2	r 96.5	92.8	△ 3.8	△ 12.6
	生産財	5,503.1	108.4	115.7	r 115.5	115.0	△ 0.4	1.7	114.1	r 114.4	114.4	0.0	0.0
	鉱工業用生産財 その他用生産財	4,826.8 676.3	108.4 108.7	117.3 104.1	117.2 r 103.5	115.7 109.7	△ 1.3 6.0	2.3 △ 3.3	115.4 107.2	114.6 r 110.0	115.0 110.9	0.3 0.8	3.8 1.2
在 庫	鉱工業総合	10,000.0	93.6	103.1	r 100.6	103.5	2.9	7.0	102.9	r 99.0	103.6	4.6	100.0
	最終需要財	4,902.5	92.1	113.4	r 110.1	115.0	4.5	14.1	112.0	r 102.6	112.1	9.3	101.2
	投資財	1,689.3	81.5	102.5	r 96.8	95.5	△ 1.3	△ 3.3	103.6	r 90.3	96.7	7.1	23.5
	資本財	1,101.1	81.6	108.5	r 102.3	99.8	△ 2.4	△ 5.2	112.1	r 93.7	102.0	8.9	19.9
	建設財	588.2	81.3	91.1	r 86.6	87.3	0.8	0.8	91.0	r 84.6	87.1	3.0	3.2
	消費財	3,213.2	97.6	119.1	r 117.0	125.3	7.1	23.0	113.7	r 109.6	123.8	13.0	99.2
	耐久消費財	1,209.6	114.1	161.6	148.5	173.3	16.7	52.4	157.7	146.6	190.2	29.7	114.6
	非耐久消費財	2,003.6	87.7	93.4	r 98.0	96.4	△ 1.6	1.8	88.9	r 89.1	90.1	1.1	4.4
	生産財	5,097.5	95.1	93.2	r 91.4	92.5	1.2	△ 0.2	94.0	r 94.2	94.8	0.6	6.6
	鉱工業用生産財 その他用生産財	4,825.9 271.6	93.7 120.2	91.7 120.1	89.5 r 125.8	90.8 121.0	1.5 △ 3.8	△ 0.5 2.9	92.6 118.6	92.0 r 130.4	93.1 123.9	1.2 △ 5.0	11.5 △ 3.8