

平成 19 年 1 月 分

# 岡山県鉱工業生産・出荷・在庫指数 [速報]

平成 12 年 基 準

## － 堅調な推移をたどる岡山県の鉱工業生産指数 －

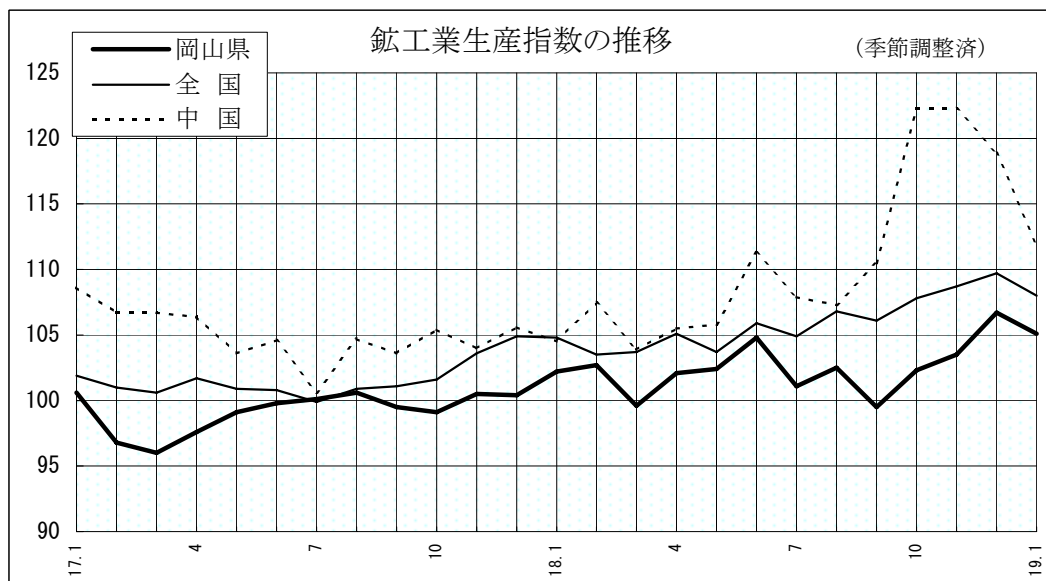
平成19年1月の岡山県鉱工業生産指数は、105.1となり、前月比は4か月ぶりの低下、前年同月比は4か月連続で上昇となった。また、出荷が前年同月比で18か月ぶりに低下した。

業種別生産をみると、前月比で低下した業種は、一般機械工業、窯業・土石製品工業、化学工業などとなり、前月比で上昇した業種は、電気機械工業、電子部品・デバイス工業、情報通信機械工業などとなった。

鉱工業指数・増減率

区 分	生 産	出 荷	在 庫
季節調整済指数	( 106.7 )	( 110.0 )	( 103.6 )
<b>岡山県</b>	<b>105.1</b>	<b>111.8</b>	<b>103.8</b>
全 国	108.0	111.4	97.4
中 国 ブロック	111.8	112.8	94.7
前月比 (%) 季節調整済指数	( 3.1 )	( △ 3.0 )	( 4.6 )
<b>岡山県</b>	<b>△ 1.5</b>	<b>1.6</b>	<b>0.2</b>
全 国	△ 1.5	△ 0.3	△ 0.9
中 国 ブロック	△ 6.0	3.9	△ 6.8
前年同月比 (%) 原指数	( 6.0 )	( 3.8 )	( 7.0 )
<b>岡山県</b>	<b>3.8</b>	<b>△ 0.6</b>	<b>5.0</b>
全 国	4.3	4.5	2.9
中 国 ブロック	8.2	7.6	1.2

注: ( )内は前月の確報値



# 平成19年1月の鉱工業活動動向

## 1 概 況

平成19年1月の鉱工業生産指数（平成12年＝100、季節調整済）は105.1で、前月比1.5%の低下となった。

前月比では生産が低下、出荷、在庫が上昇し、前年同月比では、生産、在庫が上昇、出荷が低下した。

業種別生産をみると、前月比上昇は電気機械工業、電子部品・デバイス工業、情報通信機械工業など9業種、前月比低下は一般機械工業、窯業・土石製品工業、化学工業など12業種となった。

## 2 生産動向

前月比で4か月ぶりの低下、前年同月比では4か月連続の上昇となった。

### (1) 寄与率の大きな業種

・前月比

(単位:%)

上 昇	増 減 率	寄 与 率	低 下	増 減 率	寄 与 率
電 気 機 械 工 業	22.5	36.8	一 般 機 械 工 業	△ 18.1	△ 98.4
電 子 部 品 ・ デ バ イ ス 工 業	2.7	14.0	窯 業 ・ 土 石 製 品 工 業	△ 13.2	△ 63.0
情 報 通 信 機 械 工 業	12.7	11.5	化 学 工 業	△ 4.7	△ 49.8
外 6業種			外 9業種		

・前年同月比

(単位:%)

上 昇	増 減 率	寄 与 率	低 下	増 減 率	寄 与 率
輸 送 機 械 工 業	13.8	46.7	電 気 機 械 工 業	△ 20.8	△ 18.5
鉄 鋼 業	10.8	31.3	繊 維 工 業	△ 6.8	△ 9.8
一 般 機 械 工 業	16.6	26.6	食 料 品 工 業	△ 3.4	△ 8.4
外 8業種			外 7業種		

### (2) 産業別動向

#### ① 素材型産業

前月比で3か月ぶりの低下、前年同月比では3か月連続の上昇となった。

上昇した業種(前年同月比):鉄鋼業、非鉄金属工業、窯業・土石製品工業、化学工業(除、医薬品)

繊維工業(合成繊維)

低下した業種(前年同月比):パルプ・紙・紙加工品工業

#### ② 加工・組立型産業

前月比で2か月ぶりの低下、前年同月比では21か月連続の上昇となった。

上昇した業種(前年同月比):一般機械工業、情報通信機械工業、電子部品・デバイス工業、

輸送機械工業(自動車工業)、輸送機械工業(造船業)

低下した業種(前年同月比):電気機械工業、精密機械工業

### 3 出荷動向

前月比で2か月ぶりの上昇、前年同月比では18か月ぶりの低下となった。

[寄与率の大きな業種]

・前月比

(単位:%)

上	昇	増減率	寄与率	低	下	増減率	寄与率
輸送機械工業		15.2	165.6	化学工業		△4.6	△35.7
電気機械工業		18.4	47.4	窯業・土石製品工業		△13.8	△33.7
鉄鋼業		4.6	25.6	一般機械工業		△8.3	△30.1
	外8業種				外7業種		

・前年同月比

(単位:%)

上	昇	増減率	寄与率	低	下	増減率	寄与率
鉄鋼業		14.5	214.5	石油・石炭製品工業		△11.9	△329.2
一般機械工業		10.2	83.0	電気機械工業		△23.2	△178.2
窯業・土石製品工業		8.2	47.4	繊維工業		△6.9	△48.3
	外10業種				外5業種		

### 4 在庫動向

前月比で2か月連続の上昇、前年同月比では8か月連続の上昇となった。

[寄与率の大きな業種]

・前月比

(単位:%)

上	昇	増減率	寄与率	低	下	増減率	寄与率
鉄鋼業		5.7	239.2	輸送機械工業		△13.2	△1679.4
電気機械工業		4.5	92.6	化学工業		△3.1	△315.5
パルプ・紙・紙加工品工業		10.6	72.7	繊維工業		△3.3	△221.5
	外4業種				外8業種		

※石油・石炭製品工業は増減なし(前月比0.0)

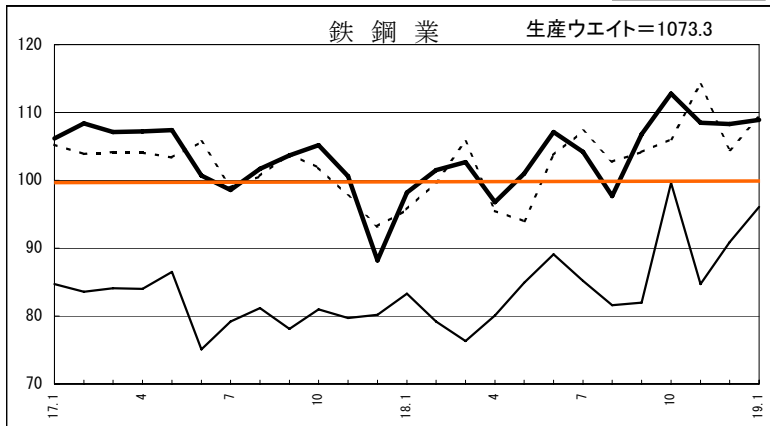
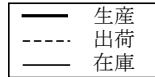
・前年同月比

(単位:%)

上	昇	増減率	寄与率	低	下	増減率	寄与率
輸送機械工業		78.3	215.4	電気機械工業		△55.4	△103.2
鉄鋼業		15.4	22.8	繊維工業		△11.5	△36.0
石油・石炭製品工業		14.4	20.0	化学工業		△3.9	△17.0
	外3業種				外10業種		

## 5 生産の業種別動向

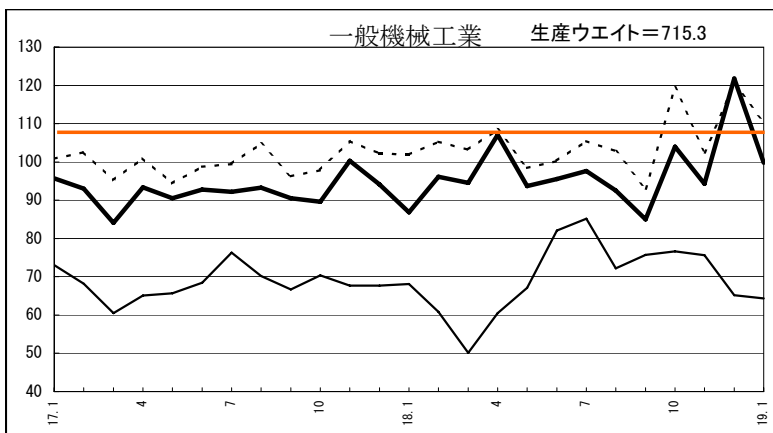
### (1) 主要業種の生産動向



#### 鉄鋼業

生産 季節調整済指数		
前月	当月	前月比
108.3	108.9	0.6%

生産 原指数		
前年同月	当月	前年同月比
97.4	107.9	10.8%

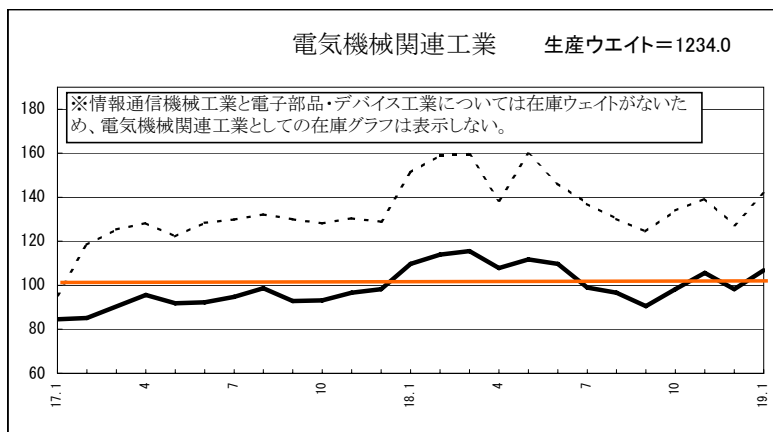


#### 一般機械工業

生産 季節調整済指数		
前月	当月	前月比
121.8	99.8	△18.1%

生産 原指数		
前年同月	当月	前年同月比
80.9	94.3	16.6%

工作機械は前月比で2か月ぶりの上昇。  
 前年同月比では4か月連続の上昇。  
 農業用機械は前月比で2か月ぶりの上昇。  
 前年同月比では2か月連続の低下。



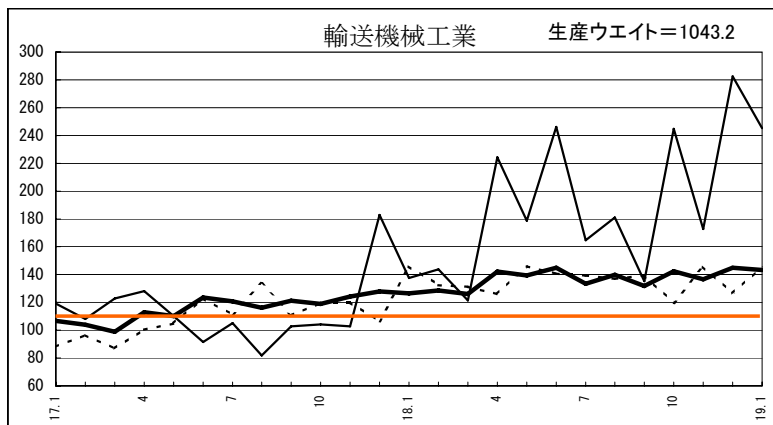
#### 電気機械関連工業

※電気機械工業、情報通信機械工業、  
 電子部品・デバイス工業の合計

生産 季節調整済指数		
前月	当月	前月比
98.3	106.8	8.6%

生産 原指数		
前年同月	当月	前年同月比
94.9	93.1	△1.9%

電気機械工業は前月比で3か月ぶりの上昇。  
 前年同月比でも3か月連続の低下。  
 情報通信機械工業は前月比で2か月ぶりの  
 上昇。前年同月比では4か月連続の上昇。  
 電子部品・デバイス工業は前月比で2か月ぶりの  
 上昇。前年同月比では21か月連続の上昇。

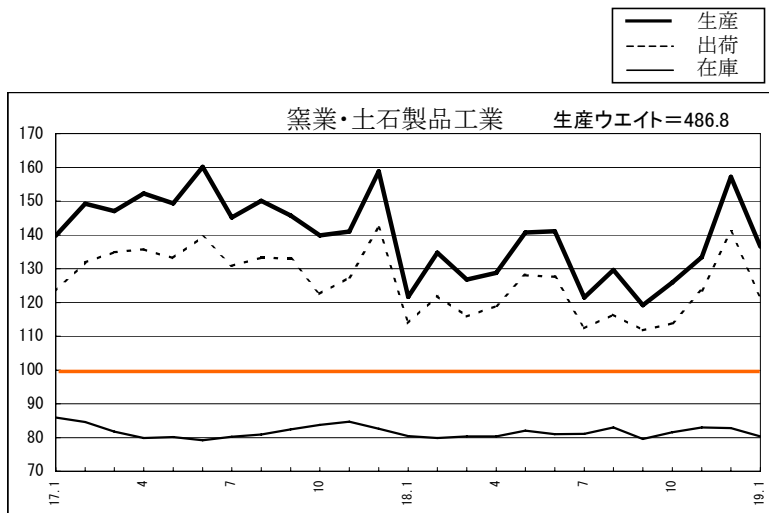


#### 輸送機械工業

生産 季節調整済指数		
前月	当月	前月比
144.8	143.4	△1.0%

生産 原指数		
前年同月	当月	前年同月比
116.4	132.5	13.8%

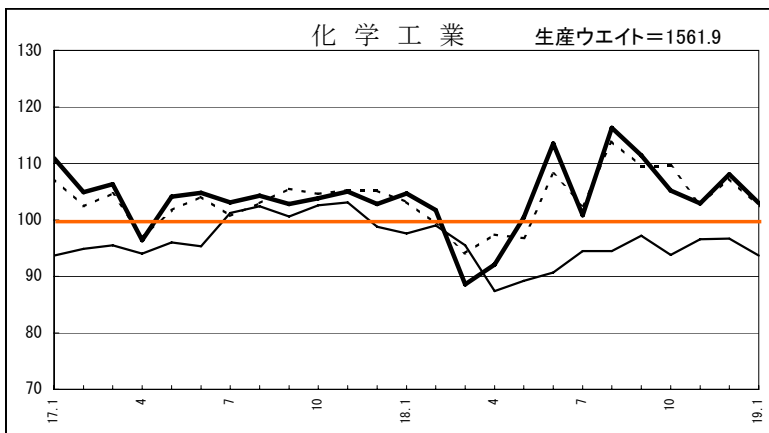
自動車工業は前月比で2か月ぶりの低下。  
 前年同月比では20か月連続の上昇。  
 造船業は前月比で2か月連続の上昇。  
 前年同月比では12か月連続の上昇。



窯業・土石製品工業

生産 季節調整済指数		
前 月	当 月	前 月 比
157.2	136.5	△13.2%

生産 原指数		
前年同月	当 月	前年同月比
117.7	134.3	14.1%

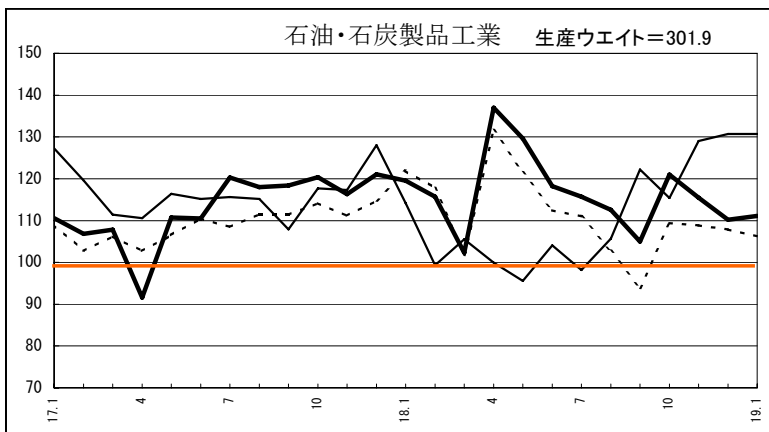


化学工業

生産 季節調整済指数		
前 月	当 月	前 月 比
108.1	103.0	△4.7%

生産 原指数		
前年同月	当 月	前年同月比
108.1	107.1	△0.9%

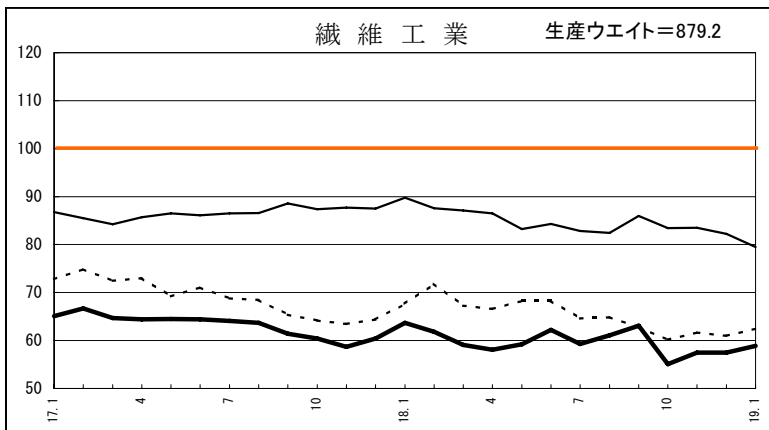
医薬品を除く化学工業は前月比で3か月ぶりの低下。前年同月比でも3か月連続の上昇。



石油・石炭製品工業

生産 季節調整済指数		
前 月	当 月	前 月 比
110.2	111.1	0.8%

生産 原指数		
前年同月	当 月	前年同月比
123.9	117.1	△5.5%



繊維工業

生産 季節調整済指数		
前 月	当 月	前 月 比
57.5	58.9	2.4%

生産 原指数		
前年同月	当 月	前年同月比
58.5	54.5	△6.8%

繊維工業(合成繊維)は前月比で2か月ぶりの上昇。前年同月比でも2か月ぶりの上昇。

## (2) 業種分類生産指数

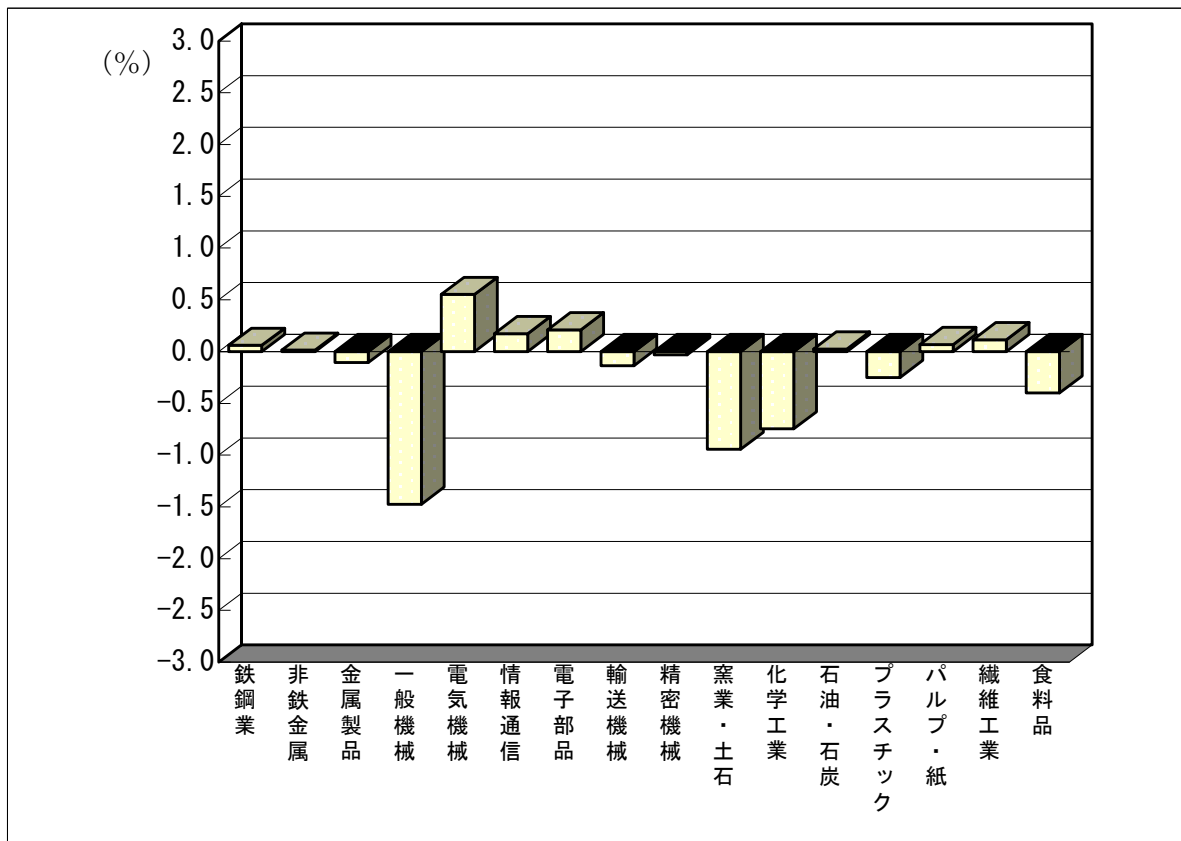
	原 指 数			季節調整済指数		
	18年12月	19年 1月	前年同月比(%)	18年12月	19年 1月	前月比(%)
鉱 工 業 総 合	r 108.4	98.4	3.8	r 106.7	105.1	△ 1.5
製 造 工 業	r 108.4	98.4	3.8	r 106.7	105.1	△ 1.5
鉄鋼業	r 108.5	107.9	10.8	r 108.3	108.9	0.6
非鉄金属工業	r 132.0	132.0	12.6	r 128.1	129.4	1.0
金属製品工業	r 58.2	57.1	4.4	r 61.8	58.8	△ 4.9
一般機械工業	r 130.6	94.3	16.6	r 121.8	99.8	△ 18.1
電気機械工業	51.2	46.1	△ 20.8	47.6	58.3	22.5
情報通信機械工業	r 208.7	180.5	33.7	r 188.7	212.6	12.7
電子部品・デバイス工業	130.7	124.6	1.2	135.5	139.2	2.7
輸送機械工業	r 144.9	132.5	13.8	r 144.8	143.4	△ 1.0
精密機械工業	49.6	39.0	△ 3.5	43.6	40.0	△ 8.3
窯業・土石製品工業	166.2	134.3	14.1	157.2	136.5	△ 13.2
化学工業	110.3	107.1	△ 0.9	108.1	103.0	△ 4.7
石油・石炭製品工業	116.3	117.1	△ 5.5	110.2	111.1	0.8
プラスチック製品工業	r 100.6	94.4	△ 1.2	r 101.9	96.7	△ 5.1
パルプ・紙・紙加工品工業	98.6	89.2	△ 2.6	95.9	99.6	3.9
繊維工業	r 56.7	54.5	△ 6.8	r 57.5	58.9	2.4
食料品工業	r 116.3	92.2	△ 3.4	r 109.3	104.8	△ 4.1
その他の工業	82.9	82.1	2.8	86.3	85.6	△ 0.8
ゴム製品工業	105.7	105.2	3.6	109.5	108.9	△ 0.5
皮革製品工業	X	X	X	X	X	X
家具工業	53.4	49.5	24.1	49.9	55.3	10.8
木材・木製品工業	81.7	76.6	△ 3.3	80.9	79.2	△ 2.1
その他製品工業	67.7	73.6	△ 4.9	79.2	74.4	△ 6.1
鉱 業	89.0	79.2	3.0	84.7	84.0	△ 0.8
出 版 業	101.8	104.4	0.2	102.3	101.8	△ 0.5
公 益 事 業	133.1	133.2	63.0	139.4	143.2	2.7
産 業 総 合	r 109.6	100.2	6.4	r 108.3	104.8	△ 3.2
(参考)電気機械関連工業	100.1	93.1	△ 1.9	98.3	106.8	8.6

(参考) 電気機械関連工業＝電気機械工業、情報通信機械工業、電子部品・デバイス工業 「X」＝秘匿

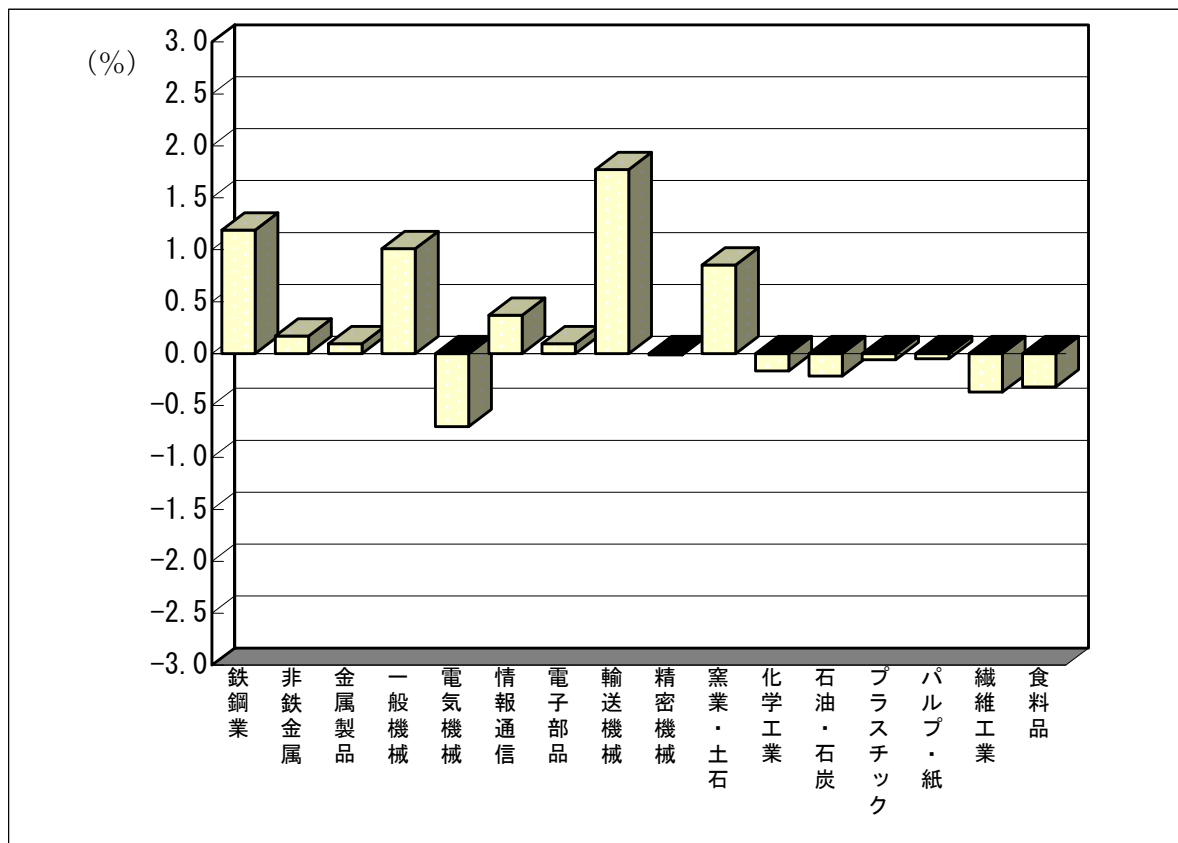
## (3) 特掲業種分類生産指数

	原 指 数			季節調整済指数		
	18年12月	19年 1月	前年同月比(%)	18年12月	19年 1月	前月比(%)
農業用機械	r 60.2	55.7	△ 25.4	r 64.9	72.6	11.9
工作機械	131.9	182.0	28.3	128.1	218.9	70.9
自動車工業	r 146.7	132.9	12.4	r 147.9	141.4	△ 4.4
造船業	141.0	131.6	17.0	139.2	145.1	4.2
化学工業(除、医薬品)	113.6	115.9	1.8	105.7	104.5	△ 1.1
繊維工業(合成繊維)	72.6	77.7	0.5	70.0	77.1	10.1

(4) 対前月寄与度グラフ(生産)



(5) 対前年同月寄与度グラフ(生産)



## 6 増減率の大きな業種（前月比）

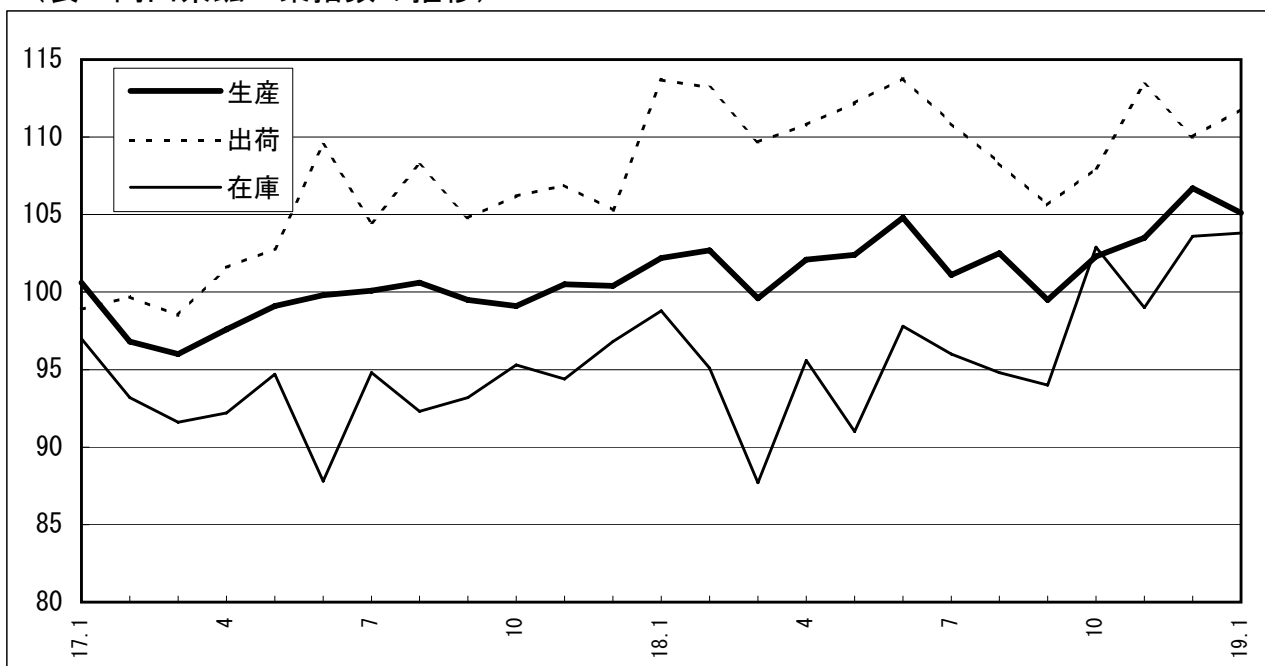
(単位:%)

	上 昇 率			低 下 率		
生 産	1	電 気 機 械 工 業	22.5	1	一 般 機 械 工 業	18.1
	2	情 報 通 信 機 械 工 業	12.7	2	窯 業・土 石 製 品 工 業	13.2
	3	家 具 工 業	10.8	3	精 密 機 械 工 業	8.3
出 荷	1	電 気 機 械 工 業	18.4	1	窯 業・土 石 製 品 工 業	13.8
	2	情 報 通 信 機 械 工 業	18.1	2	一 般 機 械 工 業	8.3
	3	輸 送 機 械 工 業	15.2	3	そ の 他 製 品 工 業	8.1
在 庫	1	家 具 工 業	13.9	1	金 属 製 品 工 業	17.5
	2	パルプ・紙・紙加工品工業	10.6	2	輸 送 機 械 工 業	13.2
	3	鉄 鋼 業	5.7	3	精 密 機 械 工 業	8.0

## 7 特殊分類の状況（前月比）

	上 昇	低 下
生 産	耐 久 消 費 財 鉱工業用生産財	資 本 財 建 設 財 非 耐 久 消 費 財 そ の 他 用 生 産 財
出 荷	資 本 財 耐 久 消 費 財 鉱工業用生産財	建 設 財 非 耐 久 消 費 財 そ の 他 用 生 産 財
在 庫	そ の 他 用 生 産 財	資 本 財 建 設 財 耐 久 消 費 財 非 耐 久 消 費 財 鉱工業用生産財

(表 岡山県鉱工業指数の推移)





8 鋳工業指数（鋳工業総合）の動き

(季節調整済)

区 分	生 産		出 荷		在 庫	
	岡山県	全 国	岡山県	全 国	岡山県	全 国
平成12年Ⅰ期	99.5	97.2	99.5	96.9	101.2	100.2
Ⅱ	100.3	99.7	102.6	100.1	100.3	99.9
Ⅲ	100.4	100.4	100.0	100.7	98.8	99.1
Ⅳ	99.1	101.8	97.4	101.3	99.6	101.0
平成13年Ⅰ期	98.3	98.5	98.2	98.4	102.9	102.5
Ⅱ	97.9	95.1	97.4	95.5	102.9	104.6
Ⅲ	96.9	90.9	97.2	91.8	103.6	102.7
Ⅳ	97.0	88.5	100.7	89.3	98.9	100.4
平成14年Ⅰ期	95.0	89.2	98.7	90.5	96.0	96.2
Ⅱ	99.8	91.8	102.2	93.7	94.0	92.7
Ⅲ	102.6	93.4	106.5	94.6	94.3	92.5
Ⅳ	104.2	93.8	108.4	95.3	94.7	92.3
平成15年Ⅰ期	100.6	94.0	104.5	95.8	94.0	90.9
Ⅱ	99.6	93.6	104.6	95.9	96.4	90.5
Ⅲ	99.6	94.5	104.2	96.7	97.4	90.9
Ⅳ	97.4	98.2	104.4	100.6	95.8	89.8
平成16年Ⅰ期	100.3	98.9	104.2	100.7	96.5	89.9
Ⅱ	99.7	100.8	105.6	103.3	94.0	90.0
Ⅲ	95.2	100.7	98.0	103.0	93.4	91.5
Ⅳ	94.4	99.8	99.3	102.1	89.2	89.5
平成17年Ⅰ期	97.8	101.2	99.0	102.3	93.9	92.0
Ⅱ	98.8	101.1	104.6	103.5	91.6	92.3
Ⅲ	100.1	100.6	105.8	104.1	93.4	94.1
Ⅳ	100.0	103.4	106.1	106.5	95.5	94.3
平成18年Ⅰ期	101.5	104.0	112.2	106.6	93.9	95.0
Ⅱ	103.1	104.9	112.3	108.8	94.8	94.0
Ⅲ	101.0	105.9	108.3	109.6	94.9	94.9
Ⅳ	r 104.2	108.7	r 110.5	r 111.3	101.8	r 98.3
平成17年9月	99.5	101.1	104.8	104.2	93.2	94.1
10	99.1	101.6	106.2	105.4	95.3	92.6
11	100.5	103.6	106.9	106.6	94.4	94.2
12	100.4	104.9	105.3	107.6	96.8	94.3
平成18年1月	102.2	104.8	113.7	107.8	98.8	94.6
2	102.7	103.5	113.2	105.6	95.1	94.8
3	99.6	103.7	109.7	106.5	87.7	95.0
4	102.1	105.1	110.8	109.3	95.6	94.8
5	102.4	103.7	112.2	107.8	91.0	93.4
6	104.8	105.9	113.8	109.2	97.8	94.0
7	101.1	104.9	110.9	108.7	96.0	93.3
8	102.5	106.8	108.3	111.4	94.8	94.1
9	99.5	106.1	105.6	108.7	94.0	94.9
10	102.3	107.8	108.0	110.1	102.9	95.9
11	103.5	108.7	113.4	112.2	99.0	97.1
12	r 106.7	r 109.7	r 110.0	r 111.7	103.6	r 98.3
平成19年1月	105.1	108.0	111.8	111.4	103.8	97.4

## 作 成 要 領

- 1 基準年次 平成12年=100
- 2 業種分類 原則として日本標準産業分類に基づいており、「飲料・たばこ・飼料製造業」は「食料品製造業」に、「衣服・その他の繊維製品製造業」と化学工業のうち「化学繊維製造業」は「繊維工業」へ組み替えています。
- 3 特殊分類 採用品目を用途別に組み替えています。
- 4 採用品目 生産指数は303品目(ただし、出荷指数は300品目、在庫指数は209品目)
- 5 算 式 ラスパイレス算式(基準時固定加重算術平均法)
- 6 ウ エ イ ト 基準年次の付加価値額、出荷額及び在庫額の構成比
- 7 資 料 生産・出荷・在庫数量は主として生産動態統計調査などの既存資料を利用し、既存資料のない61品目については、直接調査により資料を収集しました。
- 8 季節調整 季節調整方法は、生産・出荷についてはセンサス局法X-12-ARIMA、在庫についてはセンサス局法X-12-ARIMAの中のX-11デフォルトを使用しています。
- 9 符 号 平成19年1月分は速報値です。翌月訂正を行うことがあります。訂正を行ったものには r を付記しています。

この岡山県鉱工業生産・出荷・在庫指数についてのお問い合わせは、下記までお願いいたします。

〒 700-8570(専用郵便番号)

岡山県企画振興部統計管理課 経済統計班

TEL 代 表 086-224-2111(内線2357)

班直通 086-226-7261

<http://www.pref.okayama.jp/kikaku/toukei/toukei.htm>

# 岡山県鋁工業生産・出荷・在庫指数（別冊）

平成12年基準

## 指 数 表

平成19年 1月分

表1 業種分類生産指数

(2007年(平成19年)1月分)

分類	ウェイト	原 指 数						季節調整済指数				
		2005年 H17平均	2006年 18年11月	2006年 18年12月	2007年 19年 1月	前月比	前 年 同月比	2006年 18年11月	2006年 18年12月	2007年 19年 1月	前月比	対 前 月 上昇寄与率
鉄 工 業 総 合	10,000.0	99.0	104.1	r 108.4	98.4	△ 9.2	3.8	103.5	r 106.7	105.1	△ 1.5	△ 100.0
製 造 工 業	9,990.1	99.0	104.1	r 108.4	98.4	△ 9.2	3.8	103.5	r 106.7	105.1	△ 1.5	△ 99.9
鉄鋼業	1,073.3	102.8	103.4	r 108.5	107.9	△ 0.6	10.8	108.5	r 108.3	108.9	0.6	4.0
非鉄金属工業	109.2	114.9	131.3	r 132.0	132.0	0.0	12.6	130.9	r 128.1	129.4	1.0	0.9
金属製品工業	379.9	72.1	67.0	r 58.2	57.1	△ 1.9	4.4	67.1	r 61.8	58.8	△ 4.9	△ 7.1
一般機械工業	715.3	92.3	98.6	r 130.6	94.3	△ 27.8	16.6	94.3	r 121.8	99.8	△ 18.1	△ 98.4
電気機械工業	551.0	61.7	46.6	51.2	46.1	△ 10.0	△ 20.8	50.9	47.6	58.3	22.5	36.8
情報通信機械工業	77.2	137.2	240.9	r 208.7	180.5	△ 13.5	33.7	230.8	r 188.7	212.6	12.7	11.5
電子部品・デバイス工業	605.8	114.9	140.6	130.7	124.6	△ 4.7	1.2	140.2	135.5	139.2	2.7	14.0
輸送機械工業	1,043.2	115.3	146.9	r 144.9	132.5	△ 8.6	13.8	136.6	r 144.8	143.4	△ 1.0	△ 9.1
精密機械工業	88.8	59.4	51.6	49.6	39.0	△ 21.4	△ 3.5	51.1	43.6	40.0	△ 8.3	△ 2.0
窯業・土石製品工業	486.8	147.3	143.1	166.2	134.3	△ 19.2	14.1	133.4	157.2	136.5	△ 13.2	△ 63.0
化学工業	1,561.9	104.2	99.5	110.3	107.1	△ 2.9	△ 0.9	102.9	108.1	103.0	△ 4.7	△ 49.8
石油・石炭製品工業	301.9	112.3	109.9	116.3	117.1	0.7	△ 5.5	115.5	110.2	111.1	0.8	1.7
プラスチック製品工業	513.0	102.8	99.6	r 100.6	94.4	△ 6.2	△ 1.2	98.4	r 101.9	96.7	△ 5.1	△ 16.7
パルプ・紙・紙加工品工業	194.6	97.8	97.8	98.6	89.2	△ 9.5	△ 2.6	93.5	95.9	99.6	3.9	4.5
繊維工業	879.2	63.1	57.7	r 56.7	54.5	△ 3.9	△ 6.8	57.5	r 57.5	58.9	2.4	7.7
食料品工業	950.0	103.1	117.1	r 116.3	92.2	△ 20.7	△ 3.4	115.9	r 109.3	104.8	△ 4.1	△ 26.7
その他の工業	459.0	86.4	89.5	82.9	82.1	△ 1.0	2.8	85.4	86.3	85.6	△ 0.8	△ 2.0
ゴム製品工業	179.1	101.7	111.4	105.7	105.2	△ 0.5	3.6	107.7	109.5	108.9	△ 0.5	△ 0.7
皮革製品工業	X	57.8	X	X	X	X	X	X	X	X	X	X
家具工業	X	52.8	56.5	53.4	49.5	△ 7.3	24.1	48.3	49.9	55.3	10.8	2.8
木材・木製品工業	108.1	83.1	84.4	81.7	76.6	△ 6.2	△ 3.3	80.1	80.9	79.2	△ 2.1	△ 1.1
その他製品工業	84.9	92.6	85.0	67.7	73.6	8.7	△ 4.9	86.2	79.2	74.4	△ 6.1	△ 2.5
鉄 業	9.9	85.0	82.6	89.0	79.2	△ 11.0	3.0	79.3	84.7	84.0	△ 0.8	0.0
出 版 業	125.7	101.8	101.8	101.8	104.4	2.6	0.2	101.9	102.3	101.8	△ 0.5	—
公 益 事 業	540.0	90.7	121.8	133.1	133.2	0.1	63.0	122.3	139.4	143.2	2.7	—
産 業 総 合	10,665.7	98.6	105.0	r 109.6	100.2	△ 8.6	6.4	105.2	r 108.3	104.8	△ 3.2	—
(参考)電気機械関連工業	1,234.0	92.5	104.9	100.1	93.1	△ 7.0	△ 1.9	105.7	98.3	106.8	8.6	—

(参考)電気機械関連工業＝電気機械工業、情報通信機械工業、電子部品・デバイス工業 「X」＝秘匿

表2 業種分類出荷指数

(2007年(平成19年)1月分)

分類	ウェイト	原 指 数						季 節 調 整 済 指 数				
		2005年 H17平均	2006年 18年11月	2006年 18年12月	2007年 19年 1月	前月比	前 年 同月比	2006年 18年11月	2006年 18年12月	2007年 19年 1月	前月比	対 前 月 上昇寄与率
鉄 工 業 総 合	10,000.0	103.8	113.0	r 113.4	102.1	△ 10.0	△ 0.6	113.4	r 110.0	111.8	1.6	100.0
製 造 工 業	9,996.7	103.8	113.0	r 113.5	102.1	△ 10.0	△ 0.6	113.4	r 110.1	111.8	1.5	94.4
鉄鋼業	960.3	101.7	109.9	r 107.3	106.0	△ 1.2	14.5	114.1	r 104.5	109.3	4.6	25.6
非鉄金属工業	82.2	114.3	128.9	r 120.8	125.7	4.1	16.7	122.4	r 119.7	126.2	5.4	3.0
金属製品工業	276.4	83.9	74.2	r 68.6	57.0	△ 16.9	△ 7.2	75.2	r 75.0	69.3	△ 7.6	△ 8.8
一般機械工業	541.1	99.4	107.0	r 131.7	99.5	△ 24.4	10.2	102.5	r 120.5	110.5	△ 8.3	△ 30.1
電気機械工業	540.1	109.7	103.2	r 86.1	65.4	△ 24.0	△ 23.2	98.5	r 85.7	101.5	18.4	47.4
情報通信機械工業	59.0	85.5	149.5	r 129.5	112.2	△ 13.4	33.1	131.9	r 113.0	133.4	18.1	6.7
電子部品・デバイス工業	629.7	141.6	174.4	161.4	156.1	△ 3.3	1.2	175.6	167.2	172.1	2.9	17.1
輸送機械工業	1,552.9	108.1	153.1	r 139.7	122.2	△ 12.5	0.1	145.6	r 126.5	145.7	15.2	165.6
精密機械工業	45.8	63.7	45.7	53.7	50.2	△ 6.5	△ 14.5	49.9	59.8	61.7	3.2	0.5
窯業・土石製品工業	312.8	131.7	130.3	147.9	119.8	△ 19.0	8.2	123.6	140.9	121.5	△ 13.8	△ 33.7
化学工業	1,312.7	103.3	102.6	105.2	103.8	△ 1.3	0.9	102.7	107.3	102.4	△ 4.6	△ 35.7
石油・石炭製品工業	1,325.7	108.9	103.0	116.6	110.0	△ 5.7	△ 11.9	108.9	107.9	106.3	△ 1.5	△ 11.8
プラスチック製品工業	368.7	92.6	91.1	r 92.9	86.7	△ 6.7	3.7	88.9	r 93.3	91.1	△ 2.4	△ 4.5
パルプ・紙・紙加工品工業	158.1	94.6	98.2	99.3	86.1	△ 13.3	△ 1.7	92.5	97.8	94.6	△ 3.3	△ 2.8
繊維工業	604.1	69.3	53.2	r 55.2	65.0	17.8	△ 6.9	61.7	r 61.0	62.5	2.5	5.0
食料品工業	851.1	99.5	111.3	r 118.9	83.1	△ 30.1	0.2	110.6	r 103.4	105.5	2.0	9.9
その他の工業	376.0	86.3	86.9	86.1	82.8	△ 3.8	3.0	85.5	88.8	88.3	△ 0.6	△ 1.0
ゴム製品工業	135.9	106.0	115.1	111.8	110.7	△ 1.0	7.3	112.7	116.0	114.9	△ 0.9	△ 0.8
皮革製品工業	X	58.0	X	X	X	X	X	X	X	X	X	X
家具工業	X	49.6	51.9	52.1	44.3	△ 15.0	15.4	45.7	51.0	48.6	△ 4.7	△ 0.8
木材・木製品工業	103.0	82.3	84.8	82.4	78.0	△ 5.3	△ 2.1	81.4	79.8	81.9	2.6	1.2
その他製品工業	78.3	84.4	67.7	72.5	69.5	△ 4.1	△ 5.8	71.8	82.4	75.7	△ 8.1	△ 2.9
鉄 業	3.3	87.4	86.6	93.0	83.5	△ 10.2	3.3	84.2	88.3	90.4	2.4	0.0
出 版 業	33.4	101.8	101.8	101.8	104.4	2.6	0.2	101.9	102.3	101.8	△ 0.5	—
公 益 事 業	218.7	98.2	136.8	143.1	145.9	2.0	46.0	134.2	155.2	152.4	△ 1.8	—
産 業 総 合	10,252.1	103.6	113.4	r 114.0	103.0	△ 9.6	0.3	114.4	r 110.8	112.5	1.5	—
(参考)電気機械関連工業	1,228.8	124.9	141.9	126.8	114.1	△ 10.0	△ 5.3	139.4	127.3	141.6	11.2	—

(参考)電気機械関連工業＝電気機械工業、情報通信機械工業、電子部品・デバイス工業 「X」＝秘匿

表3 業種分類在庫指数

(2007年(平成19年)1月分)

分類	ウェイト	原 指 数						季節調整済指数				
		2005年 H17平均	2006年 18年11月	2006年 18年12月	2007年 19年 1月	前月比	前 年 同月比	2006年 18年11月	2006年 18年12月	2007年 19年 1月	前月比	対 前 月 上昇寄与率
鉄 工 業 総 合	10,000.0	93.6	100.6	103.5	108.7	5.0	5.0	99.0	103.6	103.8	0.2	100.0
製 造 工 業	9,975.8	93.6	100.6	103.5	108.7	5.0	5.0	99.0	103.6	103.7	0.1	49.9
鉄鋼業	919.9	81.4	86.3	85.9	96.8	12.7	15.4	84.7	90.9	96.1	5.7	239.2
非鉄金属工業	72.4	119.4	76.3	97.2	100.3	3.2	△ 8.8	81.5	106.1	100.4	△ 5.4	△ 20.6
金属製品工業	162.9	96.0	80.7	68.5	83.7	22.2	91.5	91.9	90.7	74.8	△ 17.5	△ 129.5
一般機械工業	630.3	68.2	72.4	r 61.0	64.6	5.9	△ 5.6	75.6	r 65.2	64.3	△ 1.4	△ 28.4
電気機械工業	544.6	136.4	39.6	47.5	79.3	66.9	△ 55.4	52.3	75.4	78.8	4.5	92.6
情報通信機械工業	0.0	-	-	-	-	-	-	-	-	-	-	-
電子部品・デバイス工業	0.0	-	-	-	-	-	-	-	-	-	-	-
輸送機械工業	900.5	112.6	237.2	272.3	283.3	4.0	78.3	172.7	282.6	245.3	△ 13.2	△ 1,679.4
精密機械工業	218.1	53.7	58.1	58.0	56.1	△ 3.3	△ 6.0	55.5	52.5	48.3	△ 8.0	△ 45.8
窯業・土石製品工業	580.8	82.2	84.0	84.3	81.2	△ 3.7	△ 0.1	83.0	82.8	80.3	△ 3.0	△ 72.6
化学工業	2,103.5	98.1	90.5	96.5	102.8	6.5	△ 3.9	96.6	96.7	93.7	△ 3.1	△ 315.5
石油・石炭製品工業	676.3	116.6	130.0	119.2	122.0	2.3	14.4	129.0	130.7	130.7	0.0	0.0
プラスチック製品工業	495.6	86.1	88.1	r 87.5	86.4	△ 1.3	△ 0.5	89.1	r 89.4	85.0	△ 4.9	△ 109.0
パルプ・紙・紙加工品工業	154.7	91.6	85.9	85.5	96.9	13.3	△ 2.4	87.5	88.3	97.7	10.6	72.7
繊維工業	1,641.0	86.7	92.4	r 94.7	88.1	△ 7.0	△ 11.5	83.5	r 82.2	79.5	△ 3.3	△ 221.5
食料品工業	450.1	84.4	87.7	r 69.7	81.0	16.2	△ 6.3	88.8	r 86.0	81.9	△ 4.8	△ 92.3
その他の工業	425.1	81.1	86.4	87.4	90.9	4.0	△ 2.5	86.8	88.4	87.0	△ 1.6	△ 29.8
ゴム製品工業	132.4	121.6	125.0	134.0	144.7	8.0	6.1	128.6	132.5	132.8	0.2	2.0
皮革製品工業	X	0.0	X	X	X	X	X	X	X	X	X	X
家具工業	X	10.6	12.2	11.6	12.3	6.0	15.0	11.2	10.8	12.3	13.9	5.5
木材・木製品工業	131.9	121.4	130.3	131.5	128.5	△ 2.3	△ 10.5	124.6	131.7	126.7	△ 3.8	△ 33.0
その他製品工業	70.1	22.8	30.0	17.5	23.3	33.1	△ 11.1	33.0	21.4	22.6	5.6	4.2
鉄 業	24.2	93.7	101.7	99.1	96.5	△ 2.6	△ 0.7	99.2	98.7	99.3	0.6	0.7
出 版 業	0.0	-	-	-	-	-	-	-	-	-	-	-
公 益 事 業	0.0	-	-	-	-	-	-	-	-	-	-	-
産 業 総 合	10,000.0	93.6	100.6	103.5	108.7	5.0	5.0	99.0	103.6	103.8	0.2	-
(参考)電気機械関連工業	544.6	136.4	39.6	47.5	79.3	66.9	△ 55.4	52.3	75.4	78.8	4.5	-

(参考)電気機械関連工業=電気機械工業、情報通信機械工業、電子部品・デバイス工業 「X」=秘匿

表4 特殊分類 生産・出荷・在庫 指数

(2007年(平成19年)1月分)

分 類	ウェイト	原 指 数						季 節 調 整 済 指 数					
		2005年 H17平均	2006年 18年11月	2006年 18年12月	2007年 19年 1月	前月比	前 年 同月比	2006年 18年11月	2006年 18年12月	2007年 19年 1月	前月比	対 前 月 上昇寄与率	
生 産	鉱工業総合	10,000.0	99.0	104.1	r 108.4	98.4	△ 9.2	3.8	103.5	r 106.7	105.1	△ 1.5	△ 100.0
	最終需要財	4,296.7	91.5	94.6	r 102.3	82.0	△ 19.8	1.1	94.1	r 98.6	93.3	△ 5.4	△ 142.3
	投資財	1,763.2	101.9	105.1	r 123.3	97.2	△ 21.2	12.1	100.7	r 115.2	103.1	△ 10.5	△ 133.3
	資本財	929.8	85.4	94.1	r 117.2	87.1	△ 25.7	16.1	91.1	r 109.4	94.4	△ 13.7	△ 87.2
	建設財	833.4	120.3	117.4	r 130.0	108.4	△ 16.6	8.6	111.1	r 121.6	111.8	△ 8.1	△ 51.0
	消費財	2,533.5	84.2	87.3	r 87.7	71.4	△ 18.6	△ 7.5	88.5	r 89.1	82.5	△ 7.4	△ 104.5
	耐久消費財	827.2	82.0	92.3	92.1	80.6	△ 12.5	△ 3.9	93.4	89.6	95.3	6.4	29.5
	非耐久消費財	1,706.3	85.2	84.9	r 85.5	67.0	△ 21.6	△ 9.5	86.1	r 86.8	78.7	△ 9.3	△ 86.4
	生産財	5,703.3	104.7	111.2	113.0	110.7	△ 2.0	5.3	109.7	111.5	112.6	1.0	39.2
	鉱工業用生産財	5,413.1	104.5	111.4	112.9	111.4	△ 1.3	5.9	109.8	111.7	113.2	1.3	50.7
その他用生産財	290.2	108.2	107.9	r 115.4	97.7	△ 15.3	△ 4.3	106.9	r 111.4	102.1	△ 8.3	△ 16.9	
出 荷	鉱工業総合	10,000.0	103.8	113.0	r 113.4	102.1	△ 10.0	△ 0.6	113.4	r 110.0	111.8	1.6	100.0
	最終需要財	4,496.9	98.1	109.9	r 111.5	91.0	△ 18.4	△ 6.1	109.6	r 104.9	106.8	1.8	47.5
	投資財	1,537.9	96.9	111.4	r 119.7	95.3	△ 20.4	4.3	107.0	r 109.4	108.7	△ 0.6	△ 6.0
	資本財	855.1	91.6	115.5	r 126.2	95.8	△ 24.1	3.8	110.2	r 115.3	116.7	1.2	6.7
	建設財	682.8	103.6	106.3	r 111.5	94.7	△ 15.1	5.0	102.9	r 106.0	98.6	△ 7.0	△ 28.1
	消費財	2,959.0	98.7	109.1	r 107.3	88.8	△ 17.2	△ 10.9	110.8	r 101.9	106.2	4.2	70.7
	耐久消費財	1,223.8	110.0	137.4	120.0	101.4	△ 15.5	△ 12.1	128.1	114.1	136.1	19.3	149.6
	非耐久消費財	1,735.2	90.8	89.1	r 98.3	79.9	△ 18.7	△ 9.9	96.5	r 93.2	86.6	△ 7.1	△ 63.6
	生産財	5,503.1	108.4	115.5	115.0	111.1	△ 3.4	3.3	114.4	114.4	118.0	3.1	110.1
	鉱工業用生産財	4,826.8	108.4	117.2	r 115.8	112.6	△ 2.8	4.9	114.6	r 115.1	119.4	3.7	115.3
その他用生産財	676.3	108.7	103.5	109.7	100.6	△ 8.3	△ 8.0	110.0	110.9	106.8	△ 3.7	△ 15.4	
在 庫	鉱工業総合	10,000.0	93.6	100.6	103.5	108.7	5.0	5.0	99.0	103.6	103.8	0.2	100.0
	最終需要財	4,902.5	92.1	110.1	115.0	118.8	3.3	8.9	102.6	112.1	113.0	0.8	220.6
	投資財	1,689.3	81.5	96.8	r 95.8	95.8	0.0	0.2	90.3	r 97.0	89.1	△ 8.1	△ 667.3
	資本財	1,101.1	81.6	102.3	r 100.3	100.8	0.5	0.1	93.7	r 102.5	91.2	△ 11.0	△ 622.1
	建設財	588.2	81.3	86.6	87.3	86.5	△ 0.9	0.6	84.6	87.1	84.5	△ 3.0	△ 76.5
	消費財	3,213.2	97.6	117.0	r 125.2	130.9	4.6	12.7	109.6	r 123.7	123.1	△ 0.5	△ 96.4
	耐久消費財	1,209.6	114.1	148.5	173.3	197.1	13.7	30.7	146.6	190.2	189.5	△ 0.4	△ 42.3
	非耐久消費財	2,003.6	87.7	98.0	r 96.1	90.9	△ 5.4	△ 4.7	89.1	r 89.8	84.2	△ 6.2	△ 561.0
	生産財	5,097.5	95.1	91.4	r 92.4	98.9	7.0	0.7	94.2	r 94.7	94.8	0.1	25.5
	鉱工業用生産財	4,825.9	93.7	89.5	90.8	97.2	7.0	△ 0.4	92.0	93.1	92.9	△ 0.2	△ 48.3
その他用生産財	271.6	120.2	125.8	121.0	129.1	6.7	18.7	130.4	123.9	130.9	5.6	95.1	