

平成19年2月分

# 岡山県鉱工業生産・出荷・在庫指数 [速報]

平成12年基準

## 概ね堅調な推移をたどる岡山県の鉱工業生産指数

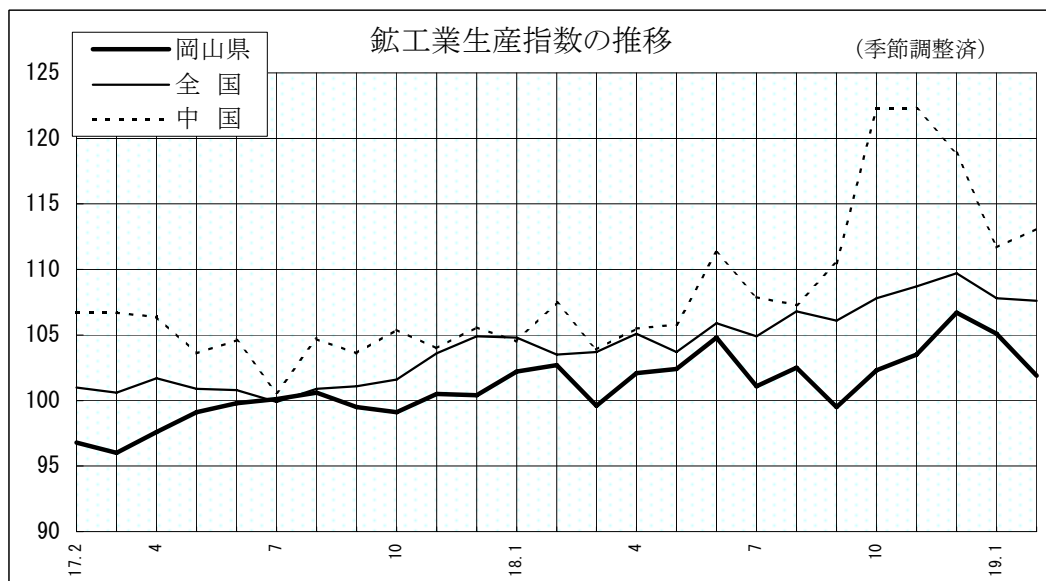
平成19年2月の岡山県鉱工業生産指数は、101.9となり、前月比は2か月連続の低下、前年同月比は5か月ぶりの低下となった。

業種別生産をみると、前月比で低下した業種は、食料品工業、一般機械工業、電気機械工業、前月比で上昇した業種は、電子部品・デバイス工業、情報通信機械工業、金属製品工業などとなった。

鉱工業指数・増減率

区 分	生 産	出 荷	在 庫
季節調整済指数	( 105.1 )	( 111.6 )	( 104.1 )
<b>岡山県</b>	<b>101.9</b>	<b>111.7</b>	<b>102.4</b>
全 国	107.6	109.9	96.9
中 国 ブロック	113.1	110.3	93.9
前月比(%) 季節調整済指数	( △ 1.5 )	( 1.5 )	( 0.5 )
<b>岡山県</b>	<b>△ 3.0</b>	<b>0.1</b>	<b>△ 1.6</b>
全 国	△ 0.2	△ 1.4	△ 0.4
中 国 ブロック	1.3	△ 2.1	△ 1.1
前年同月比(%) 原指数	( 3.8 )	( △ 0.8 )	( 5.4 )
<b>岡山県</b>	<b>△ 1.4</b>	<b>△ 1.8</b>	<b>7.6</b>
全 国	2.6	2.6	2.3
中 国 ブロック	4.0	1.9	1.7

注:( )内は前月の確報値



# 平成19年2月の鉱工業活動動向

## 1 概 況

平成19年2月の鉱工業生産指数（平成12年＝100、季節調整済）は101.9で、前月比3.0%の低下となった。

前月比では生産、在庫が低下、出荷が上昇し、前年同月比では、生産、出荷が低下、在庫が上昇した。

業種別生産をみると、前月比上昇は電子部品・デバイス工業、情報通信機械工業、金属製品工業など12業種、前月比低下は食料品工業、一般機械工業、電気機械工業など9業種となった。

## 2 生産動向

前月比で2か月連続の低下、前年同月比では5か月ぶりの低下となった。

### (1) 寄与率の大きな業種

・前月比

(単位:%)

上 昇	増 減 率	寄 与 率	低 下	増 減 率	寄 与 率
電子部品・デバイス工業	17.2	45.6	食料品工業	△9.4	△29.7
情報通信機械工業	30.8	15.8	一般機械工業	△9.3	△20.8
金属製品工業	17.7	12.3	電気機械工業	△14.1	△14.1
外 9業種			外 6業種		

・前年同月比

(単位:%)

上 昇	増 減 率	寄 与 率	低 下	増 減 率	寄 与 率
輸送機械工業	8.8	88.7	食料品工業	△14.8	△99.1
鉄 鋼 業	7.7	56.7	電気機械工業	△21.2	△52.0
情報通信機械工業	28.8	25.6	石油・石炭製品工業	△15.9	△40.3
外 5業種			外 10業種		

### (2) 産業別動向

#### ① 素材型産業

前月比で増減なし、前年同月比では4か月連続の上昇となった。

上昇した業種(前年同月比):鉄鋼業、非鉄金属工業、化学工業(除、医薬品)

低下した業種(前年同月比):窯業・土石製品工業、パルプ・紙・紙加工品工業、繊維工業(合成繊維)

#### ② 加工・組立型産業

前月比で2か月連続の低下、前年同月比では22か月連続の上昇となった。

上昇した業種(前年同月比):情報通信機械工業、電子部品・デバイス工業、輸送機械工業(自動車工業)、

輸送機械工業(造船業)、精密機械工業

低下した業種(前年同月比):一般機械工業、電気機械工業

### 3 出荷動向

前月比で2か月連続の上昇、前年同月比では2か月連続の低下となった。

[寄与率の大きな業種]

・前月比

(単位:%)

上 昇	増 減 率	寄 与 率	低 下	増 減 率	寄 与 率
電子部品・デバイス工業	15.2	1656.1	輸 送 機 械 工 業	△ 6.1	△ 1382.1
鉄 鋼 業	5.6	585.8	食 料 品 工 業	△ 8.4	△ 740.5
電 気 機 械 工 業	7.3	399.7	一 般 機 械 工 業	△ 3.4	△ 205.6
外 10業種			外 5業種		

・前年同月比

(単位:%)

上 昇	増 減 率	寄 与 率	低 下	増 減 率	寄 与 率
輸 送 機 械 工 業	7.9	83.9	電 気 機 械 工 業	△ 26.2	△ 86.2
鉄 鋼 業	14.0	63.9	石 油 ・ 石 炭 製 品 工 業	△ 9.7	△ 72.3
化 学 工 業	4.3	26.3	食 料 品 工 業	△ 16.1	△ 66.4
外 4業種			外 11業種		

### 4 在庫動向

前月比で3か月ぶりの低下、前年同月比では9か月連続の上昇となった。

[寄与率の大きな業種]

・前月比

(単位:%)

上 昇	増 減 率	寄 与 率	低 下	増 減 率	寄 与 率
金 属 製 品 工 業	29.8	21.4	石 油 ・ 石 炭 製 品 工 業	△ 11.0	△ 57.3
電 気 機 械 工 業	7.5	18.9	化 学 工 業	△ 4.2	△ 48.3
ハルプ°・紙・紙加工品工業	16.4	14.6	鉄 鋼 業	△ 4.8	△ 24.9
外 6業種			外 7業種		

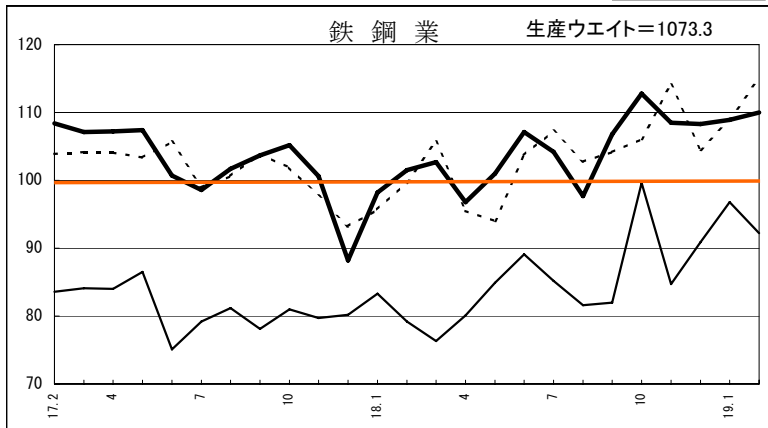
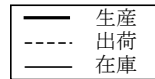
・前年同月比

(単位:%)

上 昇	増 減 率	寄 与 率	低 下	増 減 率	寄 与 率
輸 送 機 械 工 業	71.2	139.9	電 気 機 械 工 業	△ 28.0	△ 30.8
鉄 鋼 業	16.4	15.7	化 学 工 業	△ 9.3	△ 27.6
石 油 ・ 石 炭 製 品 工 業	17.1	14.1	織 維 工 業	△ 8.6	△ 16.8
外 7業種			外 6業種		

## 5 生産の業種別動向

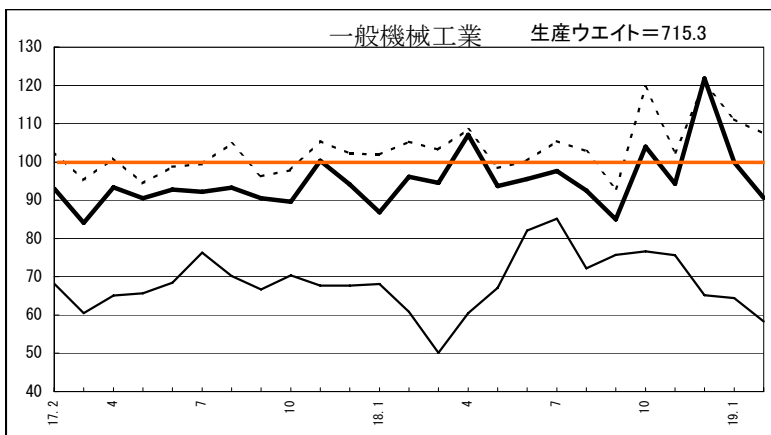
### (1) 主要業種の生産動向



#### 鉄鋼業

生産 季節調整済指数		
前月	当月	前月比
108.9	110.0	1.0%

生産 原指数		
前年同月	当月	前年同月比
95.8	103.2	7.7%

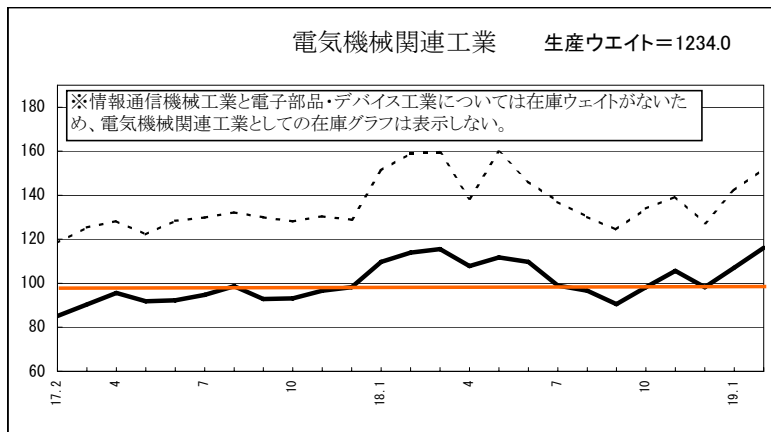


#### 一般機械工業

生産 季節調整済指数		
前月	当月	前月比
99.9	90.6	△9.3%

生産 原指数		
前年同月	当月	前年同月比
93.7	88.6	△5.4%

工作機械は前月比で2か月ぶりの低下。  
 前年同月比では5か月ぶりの低下。  
 農業用機械は前月比で2か月ぶりの低下。  
 前年同月比では3か月連続の低下。



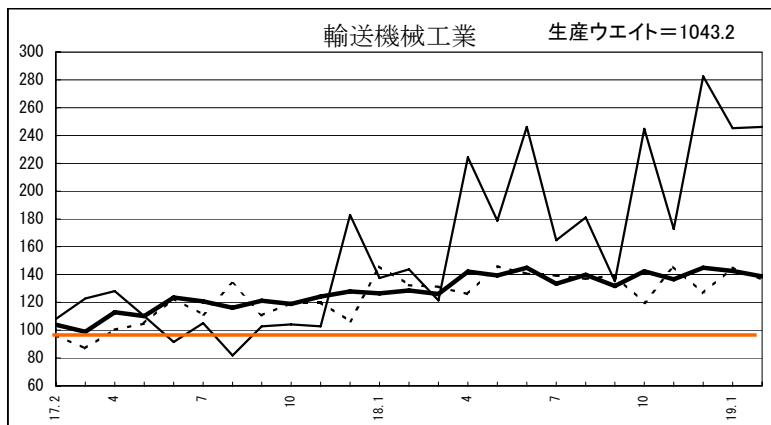
#### 電気機械関連工業

※電気機械工業、情報通信機械工業、  
 電子部品・デバイス工業の合計

生産 季節調整済指数		
前月	当月	前月比
107.1	116.1	8.4%

生産 原指数		
前年同月	当月	前年同月比
107.1	105.0	△2.0%

電気機械工業は前月比で2か月ぶりの低下。  
 前年同月比でも4か月連続の低下。  
 情報通信機械工業は前月比で2か月連続の上昇。  
 前年同月比では5か月連続の上昇。  
 電子部品・デバイス工業は前月比で2か月連続の上昇。  
 前年同月比では22か月連続の上昇。

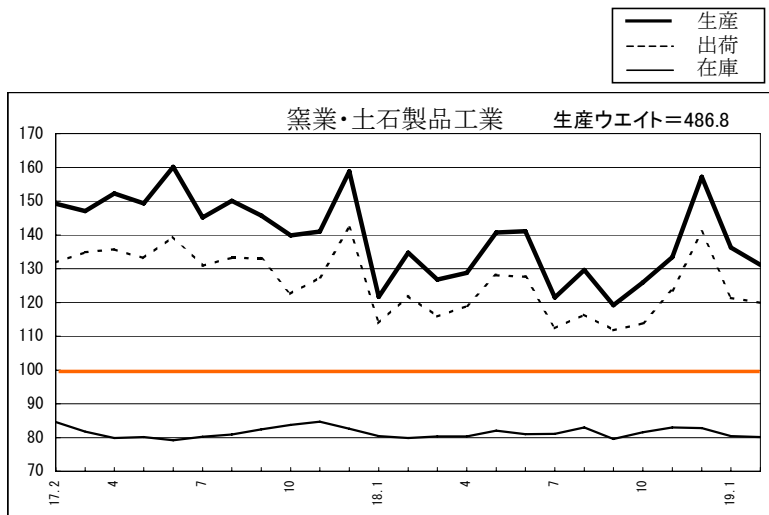


#### 輸送機械工業

生産 季節調整済指数		
前月	当月	前月比
142.6	138.6	△2.8%

生産 原指数		
前年同月	当月	前年同月比
135.7	147.6	8.8%

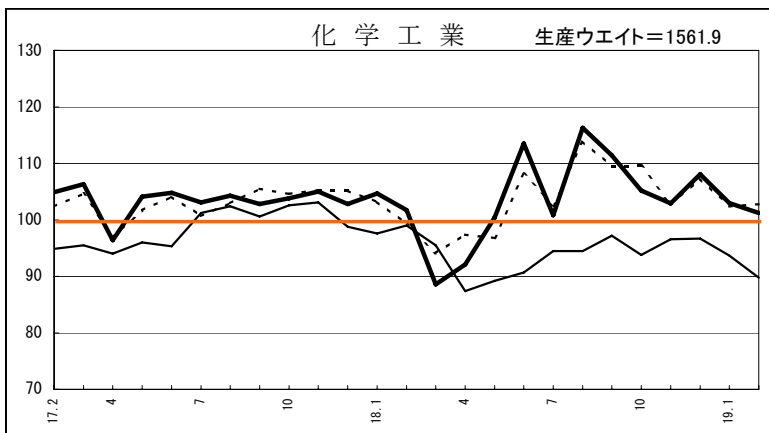
自動車工業は前月比で2か月連続の低下。  
 前年同月比では21か月連続の上昇。  
 造船業は前月比で3か月ぶりの低下。  
 前年同月比では13か月連続の上昇。



窯業・土石製品工業

生産 季節調整済指数		
前 月	当 月	前 月 比
136.3	131.1	△3.8%

生産 原指数		
前年同月	当 月	前年同月比
134.1	125.5	△6.4%

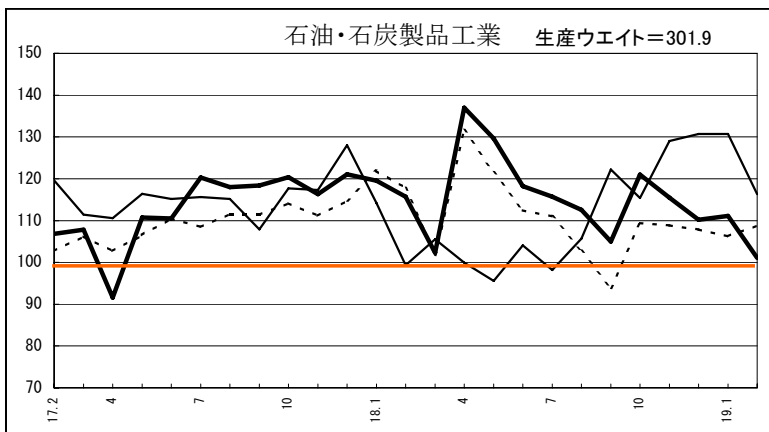


化学工業

生産 季節調整済指数		
前 月	当 月	前 月 比
103.0	101.2	△1.7%

生産 原指数		
前年同月	当 月	前年同月比
95.1	96.2	1.2%

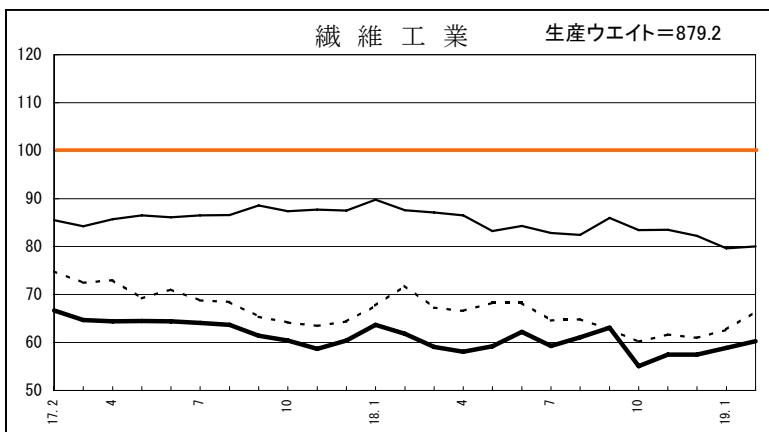
医薬品を除く化学工業は前月比で2か月ぶりの上昇。前年同月比でも4か月連続の上昇。



石油・石炭製品工業

生産 季節調整済指数		
前 月	当 月	前 月 比
111.1	101.1	△9.0%

生産 原指数		
前年同月	当 月	前年同月比
117.4	98.7	△15.9%



繊維工業

生産 季節調整済指数		
前 月	当 月	前 月 比
58.9	60.3	2.4%

生産 原指数		
前年同月	当 月	前年同月比
61.9	60.2	△2.7%

繊維工業(合成繊維)は前月比で2か月連続の上昇。前年同月比では2か月ぶりの低下。

## (2) 業種分類生産指数

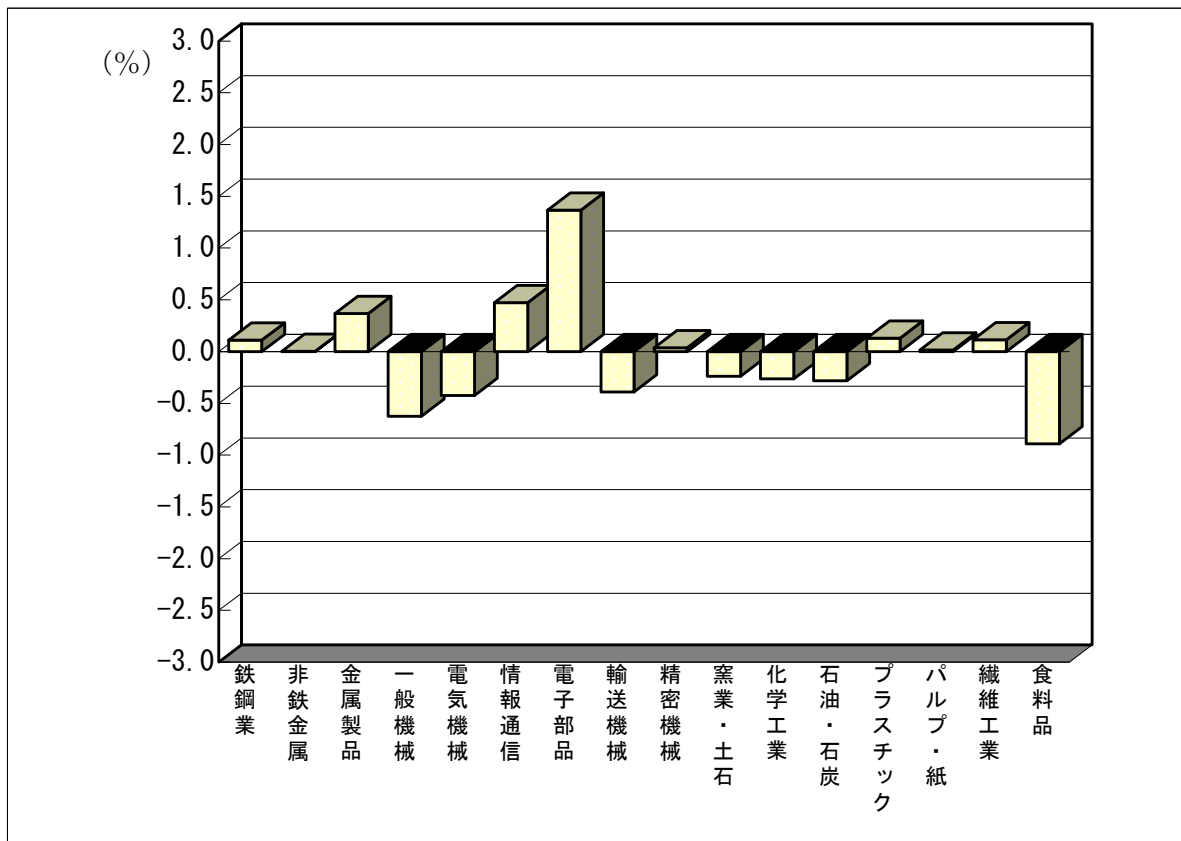
	原 指 数			季節調整済指数		
	19年1月	19年 2月	前年同月比(%)	19年1月	19年 2月	前月比(%)
鉱 工 業 総 合	98.4	98.3	△ 1.4	105.1	101.9	△ 3.0
製 造 工 業	98.4	98.3	△ 1.4	105.1	101.9	△ 3.0
鉄鋼業	107.9	103.2	7.7	108.9	110.0	1.0
非鉄金属工業	r 131.9	120.6	9.3	r 129.3	129.5	0.2
金属製品工業	r 57.2	63.4	△ 11.7	r 58.9	69.3	17.7
一般機械工業	r 94.4	88.6	△ 5.4	r 99.9	90.6	△ 9.3
電気機械工業	46.1	49.1	△ 21.2	58.3	50.1	△ 14.1
情報通信機械工業	180.5	208.1	28.8	212.6	278.1	30.8
電子部品・デバイス工業	r 125.1	142.6	1.2	r 139.8	163.9	17.2
輸送機械工業	r 131.8	147.6	8.8	r 142.6	138.6	△ 2.8
精密機械工業	39.0	48.0	6.4	40.0	44.4	11.0
窯業・土石製品工業	r 134.1	125.5	△ 6.4	r 136.3	131.1	△ 3.8
化学工業	107.1	96.2	1.2	103.0	101.2	△ 1.7
石油・石炭製品工業	117.1	98.7	△ 15.9	111.1	101.1	△ 9.0
プラスチック製品工業	94.4	97.9	△ 1.4	96.7	99.4	2.8
パルプ・紙・紙加工品工業	89.2	93.6	△ 0.7	99.6	100.5	0.9
繊維工業	54.5	60.2	△ 2.7	58.9	60.3	2.4
食料品工業	r 93.2	84.1	△ 14.8	r 106.0	96.0	△ 9.4
その他の工業	r 81.8	87.8	△ 4.8	r 85.3	87.6	2.7
ゴム製品工業	105.2	111.0	1.9	108.9	110.7	1.7
皮革製品工業	X	X	X	X	X	X
家具工業	r 48.1	53.7	△ 9.4	r 53.7	51.5	△ 4.1
木材・木製品工業	r 76.4	75.6	△ 8.8	r 79.0	79.9	1.1
その他製品工業	73.6	90.1	△ 12.2	74.4	85.6	15.1
鉱 業	79.2	81.6	△ 1.9	84.0	83.7	△ 0.4
出 版 業	104.4	101.8	0.2	101.8	103.4	1.6
公 益 事 業	r 138.5	138.3	61.4	r 148.9	165.2	10.9
産 業 総 合	r 100.5	100.3	1.3	r 105.1	104.8	△ 0.3
(参考)電気機械関連工業	r 93.3	105.0	△ 2.0	r 107.1	116.1	8.4

(参考) 電気機械関連工業＝電気機械工業、情報通信機械工業、電子部品・デバイス工業 「X」＝秘匿

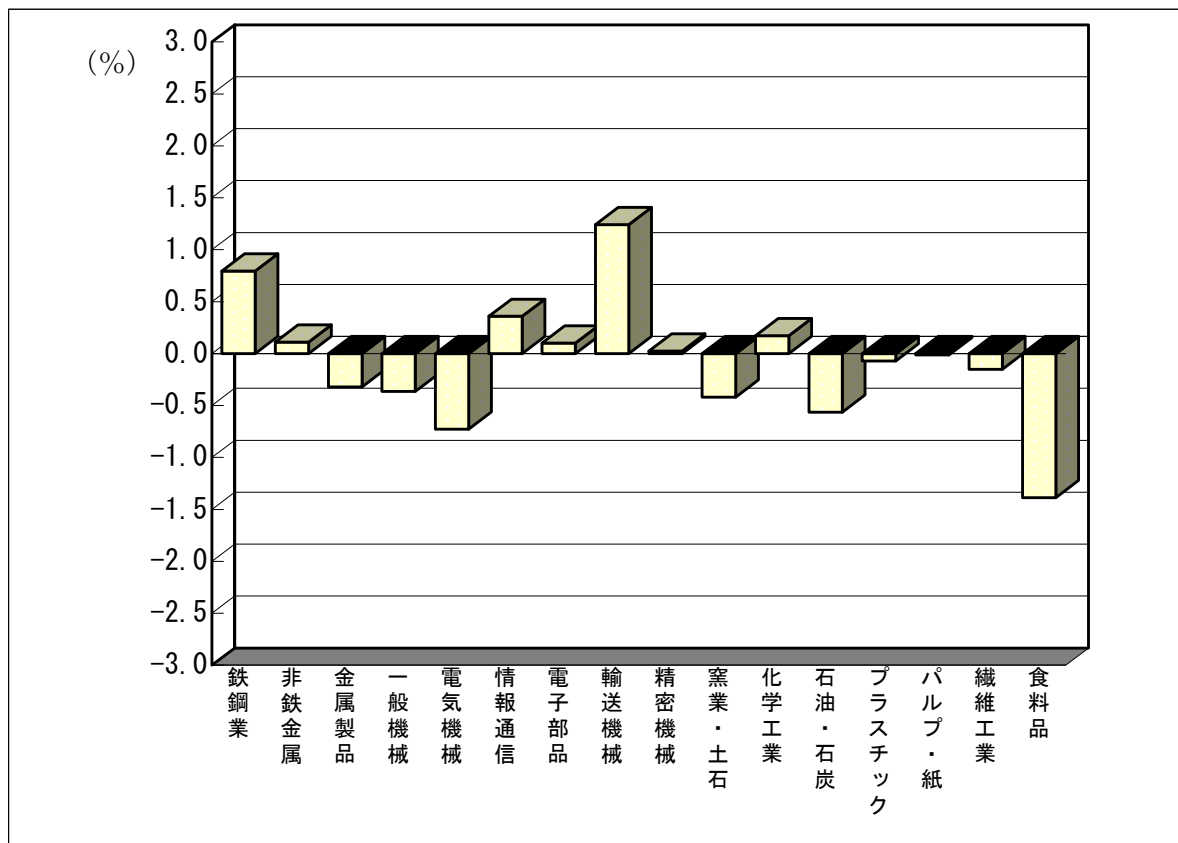
## (3) 特掲業種分類生産指数

	原 指 数			季節調整済指数		
	19年1月	19年 2月	前年同月比(%)	19年1月	19年 2月	前月比(%)
農業用機械	55.7	80.4	△ 16.1	72.6	70.9	△ 2.3
工作機械	r 185.3	133.4	△ 5.2	r 222.9	147.2	△ 34.0
自動車工業	r 131.9	147.0	7.3	r 140.3	136.8	△ 2.5
造船業	131.6	148.8	12.0	145.1	142.1	△ 2.1
化学工業(除、医薬品)	115.9	101.8	0.4	104.5	104.6	0.1
繊維工業(合成繊維)	77.7	81.8	△ 1.3	77.1	84.5	9.6

(4) 対前月寄与度グラフ(生産)



(5) 対前年同月寄与度グラフ(生産)



## 6 増減率の大きな業種（前月比）

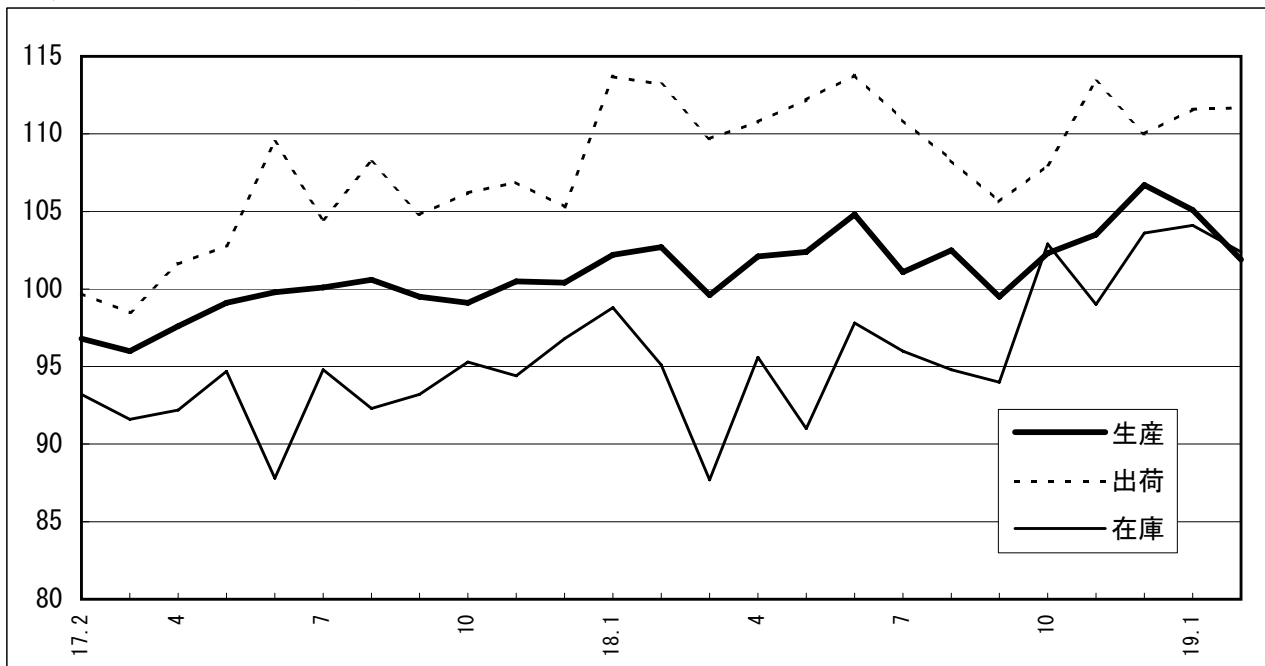
(単位:%)

	上 昇 率			低 下 率		
生 産	1	金 属 製 品 工 業	17.7	1	電 気 機 械 工 業	14.1
	2	電 子 部 品 ・ デ バ イ ス 工 業	17.2	2	食 料 品 工 業	9.4
	3	そ の 他 製 品 工 業	15.1	3	一 般 機 械 工 業	9.3
出 荷	1	精 密 機 械 工 業	26.6	1	食 料 品 工 業	8.4
	2	電 子 部 品 ・ デ バ イ ス 工 業	15.2	2	輸 送 機 械 工 業	6.1
	3	電 気 機 械 工 業	7.3	3	鋁 業	5.5
在 庫	1	金 属 製 品 工 業	29.8	1	石 油 ・ 石 炭 製 品 工 業	11.0
	2	非 鉄 金 属 工 業	16.7	2	食 料 品 工 業	9.5
	3	パ ー プ ・ 紙 ・ 紙 加 工 品 工 業	16.4	2	一 般 機 械 工 業	9.5

## 7 特殊分類の状況（前月比）

	上 昇		低 下	
生 産	鋁工業用生産財	その他用生産財	資 本 財	建 設 財
			非 耐 久 消 費 財	耐 久 消 費 財
出 荷	鋁工業用生産財	その他用生産財	資 本 財	建 設 財
			非 耐 久 消 費 財	耐 久 消 費 財
在 庫	資 本 財	建 設 財	耐 久 消 費 財	非 耐 久 消 費 財
			鋁工業用生産財	その他用生産財

(表 岡山県鋁工業指数の推移)





8 鋳工業指数（鋳工業総合）の動き

(季節調整済)

区 分	生 産		出 荷		在 庫	
	岡山県	全 国	岡山県	全 国	岡山県	全 国
平成12年Ⅰ期	99.5	97.2	99.5	96.9	101.2	100.2
Ⅱ	100.3	99.7	102.6	100.1	100.3	99.9
Ⅲ	100.4	100.4	100.0	100.7	98.8	99.1
Ⅳ	99.1	101.8	97.4	101.3	99.6	101.0
平成13年Ⅰ期	98.3	98.5	98.2	98.4	102.9	102.5
Ⅱ	97.9	95.1	97.4	95.5	102.9	104.6
Ⅲ	96.9	90.9	97.2	91.8	103.6	102.7
Ⅳ	97.0	88.5	100.7	89.3	98.9	100.4
平成14年Ⅰ期	95.0	89.2	98.7	90.5	96.0	96.2
Ⅱ	99.8	91.8	102.2	93.7	94.0	92.7
Ⅲ	102.6	93.4	106.5	94.6	94.3	92.5
Ⅳ	104.2	93.8	108.4	95.3	94.7	92.3
平成15年Ⅰ期	100.6	94.0	104.5	95.8	94.0	90.9
Ⅱ	99.6	93.6	104.6	95.9	96.4	90.5
Ⅲ	99.6	94.5	104.2	96.7	97.4	90.9
Ⅳ	97.4	98.2	104.4	100.6	95.8	89.8
平成16年Ⅰ期	100.3	98.9	104.2	100.7	96.5	89.9
Ⅱ	99.7	100.8	105.6	103.3	94.0	90.0
Ⅲ	95.2	100.7	98.0	103.0	93.4	91.5
Ⅳ	94.4	99.8	99.3	102.1	89.2	89.5
平成17年Ⅰ期	97.8	101.2	99.0	102.3	93.9	92.0
Ⅱ	98.8	101.1	104.6	103.5	91.6	92.3
Ⅲ	100.1	100.6	105.8	104.1	93.4	94.1
Ⅳ	100.0	103.4	106.1	106.5	95.5	94.3
平成18年Ⅰ期	101.5	104.0	112.2	106.6	93.9	95.0
Ⅱ	103.1	104.9	112.3	108.8	94.8	94.0
Ⅲ	101.0	105.9	108.3	109.6	94.9	94.9
Ⅳ	104.2	108.7	110.5	111.3	101.8	98.3
平成17年10月	99.1	101.6	106.2	105.4	95.3	92.6
11	100.5	103.6	106.9	106.6	94.4	94.2
12	100.4	104.9	105.3	107.6	96.8	94.3
平成18年1月	102.2	104.8	113.7	107.8	98.8	94.6
2	102.7	103.5	113.2	105.6	95.1	94.8
3	99.6	103.7	109.7	106.5	87.7	95.0
4	102.1	105.1	110.8	109.3	95.6	94.8
5	102.4	103.7	112.2	107.8	91.0	93.4
6	104.8	105.9	113.8	109.2	97.8	94.0
7	101.1	104.9	110.9	108.7	96.0	93.3
8	102.5	106.8	108.3	111.4	94.8	94.1
9	99.5	106.1	105.6	108.7	94.0	94.9
10	102.3	107.8	108.0	110.1	102.9	95.9
11	103.5	108.7	113.4	112.2	99.0	97.1
12	106.7	109.7	110.0	111.7	103.6	98.3
平成19年1月	105.1	r 107.8	r 111.6	r 111.5	r 104.1	r 97.3
2	101.9	107.6	111.7	109.9	102.4	96.9

## 作 成 要 領

- 1 基準年次 平成12年=100
- 2 業種分類 原則として日本標準産業分類に基づいており、「飲料・たばこ・飼料製造業」は「食料品製造業」に、「衣服・その他の繊維製品製造業」と化学工業のうち「化学繊維製造業」は「繊維工業」へ組み替えています。
- 3 特殊分類 採用品目を用途別に組み替えています。
- 4 採用品目 生産指数は303品目(ただし、出荷指数は300品目、在庫指数は209品目)
- 5 算 式 ラスパイレス算式(基準時固定加重算術平均法)
- 6 ウ エ イ ト 基準年次の付加価値額、出荷額及び在庫額の構成比
- 7 資 料 生産・出荷・在庫数量は主として生産動態統計調査などの既存資料を利用し、既存資料のない61品目については、直接調査により資料を収集しました。
- 8 季節調整 季節調整方法は、生産・出荷についてはセンサス局法X-12-ARIMA、在庫についてはセンサス局法X-12-ARIMAの中のX-11デフォルトを使用しています。
- 9 符 号 平成19年2月分は速報値です。翌月訂正を行うことがあります。訂正を行ったものには r を付記しています。

この岡山県鉱工業生産・出荷・在庫指数についてのお問い合わせは、下記までお願いいたします。

〒 700-8570(専用郵便番号)

岡山県企画振興部統計管理課 経済統計班

TEL 代 表 086-224-2111(内線2356)

班直通 086-226-7261

<http://www.pref.okayama.jp/kikaku/toukei/toukei.htm>

# 岡山県鋁工業生産・出荷・在庫指数（別冊）

平成12年基準

## 指 数 表

平成19年 2月分

表1 業種分類生産指数

(2007年(平成19年)2月分)

分類	ウェイト	原 指 数						季節調整済指数				
		2005年 H17平均	2006年 18年12月	2007年 19年1月	2007年 19年2月	前月比	前年 同月比	2006年 18年12月	2007年 19年1月	2007年 19年2月	前月比	対前月 上昇寄与率
鉄工業総合	10,000.0	99.0	108.4	98.4	98.3	△ 0.1	△ 1.4	106.7	105.1	101.9	△ 3.0	△ 100.0
製造工業	9,990.1	99.0	108.4	98.4	98.3	△ 0.1	△ 1.4	106.7	105.1	101.9	△ 3.0	△ 99.9
鉄鋼業	1,073.3	102.8	108.5	107.9	103.2	△ 4.4	7.7	108.3	108.9	110.0	1.0	3.7
非鉄金属工業	109.2	114.9	132.0	r 131.9	120.6	△ 8.6	9.3	128.1	r 129.3	129.5	0.2	0.1
金属製品工業	379.9	72.1	58.2	r 57.2	63.4	10.8	△ 11.7	61.8	r 58.9	69.3	17.7	12.3
一般機械工業	715.3	92.3	130.6	r 94.4	88.6	△ 6.1	△ 5.4	121.8	r 99.9	90.6	△ 9.3	△ 20.8
電気機械工業	551.0	61.7	51.2	46.1	49.1	6.5	△ 21.2	47.6	58.3	50.1	△ 14.1	△ 14.1
情報通信機械工業	77.2	137.2	208.7	180.5	208.1	15.3	28.8	188.7	212.6	278.1	30.8	15.8
電子部品・デバイス工業	605.8	114.9	130.7	r 125.1	142.6	14.0	1.2	135.5	r 139.8	163.9	17.2	45.6
輸送機械工業	1,043.2	115.3	144.9	r 131.8	147.6	12.0	8.8	144.8	r 142.6	138.6	△ 2.8	△ 13.0
精密機械工業	88.8	59.4	49.6	39.0	48.0	23.1	6.4	43.6	40.0	44.4	11.0	1.2
窯業・土石製品工業	486.8	147.3	166.2	r 134.1	125.5	△ 6.4	△ 6.4	157.2	r 136.3	131.1	△ 3.8	△ 7.9
化学工業	1,561.9	104.2	110.3	107.1	96.2	△ 10.2	1.2	108.1	103.0	101.2	△ 1.7	△ 8.8
石油・石炭製品工業	301.9	112.3	116.3	117.1	98.7	△ 15.7	△ 15.9	110.2	111.1	101.1	△ 9.0	△ 9.4
プラスチック製品工業	513.0	102.8	100.6	94.4	97.9	3.7	△ 1.4	101.9	96.7	99.4	2.8	4.3
パルプ・紙・紙加工品工業	194.6	97.8	98.6	89.2	93.6	4.9	△ 0.7	95.9	99.6	100.5	0.9	0.5
繊維工業	879.2	63.1	56.7	54.5	60.2	10.5	△ 2.7	57.5	58.9	60.3	2.4	3.8
食料品工業	950.0	103.1	116.3	r 93.2	84.1	△ 9.8	△ 14.8	109.3	r 106.0	96.0	△ 9.4	△ 29.7
その他の工業	459.0	86.4	82.9	r 81.8	87.8	7.3	△ 4.8	86.3	r 85.3	87.6	2.7	3.3
ゴム製品工業	179.1	101.7	105.7	105.2	111.0	5.5	1.9	109.5	108.9	110.7	1.7	1.0
皮革製品工業	X	57.8	X	X	X	X	X	X	X	X	X	X
家具工業	X	52.8	53.4	r 48.1	53.7	11.6	△ 9.4	49.9	r 53.7	51.5	△ 4.1	△ 0.6
木材・木製品工業	108.1	83.1	81.7	r 76.4	75.6	△ 1.0	△ 8.8	80.9	r 79.0	79.9	1.1	0.3
その他製品工業	84.9	92.6	67.7	73.6	90.1	22.4	△ 12.2	79.2	74.4	85.6	15.1	3.0
鉄業	9.9	85.0	89.0	79.2	81.6	3.0	△ 1.9	84.7	84.0	83.7	△ 0.4	0.0
出版業	125.7	101.8	101.8	104.4	101.8	△ 2.5	0.2	102.3	101.8	103.4	1.6	—
公益事業	540.0	90.7	133.1	r 138.5	138.3	△ 0.1	61.4	139.4	r 148.9	165.2	10.9	—
産業総合	10,665.7	98.6	109.6	r 100.5	100.3	△ 0.2	1.3	108.3	r 105.1	104.8	△ 0.3	—
(参考)電気機械関連工業	1,234.0	92.5	100.1	r 93.3	105.0	12.5	△ 2.0	98.3	r 107.1	116.1	8.4	—

(参考)電気機械関連工業＝電気機械工業、情報通信機械工業、電子部品・デバイス工業 「X」＝秘匿

表2 業種分類出荷指数

(2007年(平成19年)2月分)

分類	ウェイト	原 指 数						季節調整済指数				
		2005年 H17平均	2006年 18年12月	2007年 19年1月	2007年 19年2月	前月比	前年 同月比	2006年 18年12月	2007年 19年1月	2007年 19年2月	前月比	対前月 上昇寄与率
鉄工業総合	10,000.0	103.8	113.4	r 101.9	108.2	6.2	△ 1.8	110.0	r 111.6	111.7	0.1	100.0
製造工業	9,996.7	103.8	113.5	r 101.9	108.2	6.2	△ 1.8	110.1	r 111.6	111.7	0.1	100.0
鉄鋼業	960.3	101.7	107.3	r 105.6	108.6	2.8	14.0	104.5	r 108.9	115.0	5.6	585.8
非鉄金属工業	82.2	114.3	120.8	r 125.5	114.6	△ 8.7	△ 1.5	119.7	r 126.0	120.4	△ 4.4	△ 46.0
金属製品工業	276.4	83.9	68.6	r 57.3	60.4	5.4	△ 20.1	75.0	r 69.7	68.4	△ 1.9	△ 35.9
一般機械工業	541.1	99.4	131.7	r 100.1	100.8	0.7	△ 1.2	120.5	r 111.2	107.4	△ 3.4	△ 205.6
電気機械工業	540.1	109.7	86.1	r 65.3	90.0	37.8	△ 26.2	85.7	r 101.3	108.7	7.3	399.7
情報通信機械工業	59.0	85.5	129.5	112.2	129.2	15.2	28.4	113.0	133.4	180.8	35.5	279.7
電子部品・デバイス工業	629.7	141.6	161.4	r 156.8	179.4	14.4	0.2	167.2	r 172.9	199.2	15.2	1,656.1
輸送機械工業	1,552.9	108.1	139.7	r 121.8	146.7	20.4	7.9	126.5	r 145.2	136.3	△ 6.1	△ 1,382.1
精密機械工業	45.8	63.7	53.7	50.2	75.5	50.4	32.7	59.8	61.7	78.1	26.6	75.1
窯業・土石製品工業	312.8	131.7	147.9	r 119.7	117.8	△ 1.6	△ 4.6	140.9	r 121.4	120.0	△ 1.2	△ 43.8
化学工業	1,312.7	103.3	105.2	103.8	98.0	△ 5.6	4.3	107.3	102.4	102.8	0.4	52.5
石油・石炭製品工業	1,325.7	108.9	116.6	110.0	101.9	△ 7.4	△ 9.7	107.9	106.3	108.8	2.4	331.4
プラスチック製品工業	368.7	92.6	92.9	r 85.7	87.6	2.2	△ 2.3	93.3	r 90.0	90.7	0.8	25.8
パルプ・紙・紙加工品工業	158.1	94.6	99.3	86.1	89.7	4.2	△ 2.2	97.8	94.6	97.0	2.5	37.9
繊維工業	604.1	69.3	55.2	r 65.2	76.9	17.9	△ 8.2	61.0	r 62.7	66.4	5.9	223.5
食料品工業	851.1	99.5	118.9	r 81.8	81.1	△ 0.9	△ 16.1	103.4	r 103.8	95.1	△ 8.4	△ 740.5
その他の工業	376.0	86.3	86.1	r 81.7	88.5	8.3	△ 4.3	88.8	r 87.1	85.6	△ 1.7	△ 56.4
ゴム製品工業	135.9	106.0	111.8	110.7	117.0	5.7	5.5	116.0	114.9	115.6	0.6	9.5
皮革製品工業	X	58.0	X	X	X	X	X	X	X	X	X	X
家具工業	X	49.6	52.1	r 43.0	46.7	8.6	△ 7.2	51.0	r 47.2	44.9	△ 4.9	△ 13.1
木材・木製品工業	103.0	82.3	82.4	r 74.5	74.6	0.1	△ 13.7	79.8	r 78.2	81.1	3.7	29.9
その他製品工業	78.3	84.4	72.5	69.5	89.1	28.2	△ 10.8	82.4	75.7	78.2	3.3	19.6
鉄業	3.3	87.4	93.0	83.5	83.6	0.1	△ 1.2	88.3	90.4	85.4	△ 5.5	△ 1.7
出版業	33.4	101.8	101.8	104.4	101.8	△ 2.5	0.2	102.3	101.8	103.4	1.6	—
公益事業	218.7	98.2	143.1	r 166.0	164.8	△ 0.7	57.9	155.2	r 173.4	175.9	1.4	—
産業総合	10,252.1	103.6	114.0	r 103.2	109.3	5.9	△ 0.7	110.8	r 112.7	112.8	0.1	—
(参考)電気機械関連工業	1,228.8	124.9	126.8	r 114.5	137.7	20.3	△ 8.3	127.3	r 142.1	152.1	7.0	—

(参考)電気機械関連工業＝電気機械工業、情報通信機械工業、電子部品・デバイス工業 「X」＝秘匿

表3 業種分類在庫指数

(2007年(平成19年)2月分)

分類	ウェイト	原 指 数						季節調整済指数				
		2005年 H17平均	2006年 18年12月	2007年 19年1月	2007年 19年2月	前月比	前年 同月比	2006年 18年12月	2007年 19年1月	2007年 19年2月	前月比	対前月 上昇寄与率
鉄工業総合	10,000.0	93.6	103.5	r 109.1	108.4	△ 0.6	7.6	103.6	r 104.1	102.4	△ 1.6	△ 100.0
製造工業	9,975.8	93.6	103.5	r 109.1	108.5	△ 0.5	7.6	103.6	r 104.1	102.7	△ 1.3	△ 82.2
鉄鋼業	919.9	81.4	85.9	r 97.5	92.8	△ 4.8	16.4	90.9	r 96.8	92.2	△ 4.8	△ 24.9
非鉄金属工業	72.4	119.4	97.2	100.3	106.6	6.3	22.0	106.1	100.4	117.2	16.7	7.2
金属製品工業	162.9	96.0	68.5	83.7	108.6	29.7	73.5	90.7	74.8	97.1	29.8	21.4
一般機械工業	630.3	68.2	61.0	r 64.7	62.6	△ 3.2	△ 4.1	65.2	r 64.4	58.3	△ 9.5	△ 22.6
電気機械工業	544.6	136.4	47.5	79.3	111.9	41.1	△ 28.0	75.4	78.8	84.7	7.5	18.9
情報通信機械工業	0.0	-	-	-	-	-	-	-	-	-	-	-
電子部品・デバイス工業	0.0	-	-	-	-	-	-	-	-	-	-	-
輸送機械工業	900.5	112.6	272.3	283.3	287.5	1.5	71.2	282.6	245.3	246.1	0.3	4.2
精密機械工業	218.1	53.7	58.0	56.1	50.6	△ 9.8	△ 16.4	52.5	48.3	44.2	△ 8.5	△ 5.3
窯業・土石製品工業	580.8	82.2	84.3	r 81.3	78.7	△ 3.2	0.3	82.8	r 80.4	80.1	△ 0.4	△ 1.0
化学工業	2,103.5	98.1	96.5	102.8	98.5	△ 4.2	△ 9.3	96.7	93.7	89.8	△ 4.2	△ 48.3
石油・石炭製品工業	676.3	116.6	119.2	122.0	110.2	△ 9.7	17.1	130.7	130.7	116.3	△ 11.0	△ 57.3
プラスチック製品工業	495.6	86.1	87.5	r 86.1	88.9	3.3	0.3	89.4	r 84.7	84.5	△ 0.2	△ 0.6
パルプ・紙・紙加工品工業	154.7	91.6	85.5	96.9	110.1	13.6	12.1	88.3	97.7	113.7	16.4	14.6
繊維工業	1,641.0	86.7	94.7	r 88.2	83.7	△ 5.1	△ 8.6	82.2	r 79.6	80.0	0.5	3.9
食料品工業	450.1	84.4	69.7	r 85.8	77.5	△ 9.7	△ 10.9	86.0	r 86.7	78.5	△ 9.5	△ 21.7
その他の工業	425.1	81.1	87.4	r 93.7	94.7	1.1	3.8	88.4	r 89.7	90.7	1.1	2.5
ゴム製品工業	132.4	121.6	134.0	144.7	152.6	5.5	14.3	132.5	132.8	141.6	6.6	6.9
皮革製品工業	X	0.0	X	X	X	X	X	X	X	X	X	X
家具工業	X	10.6	11.6	12.3	13.5	9.8	8.9	10.8	12.3	13.8	12.2	0.7
木材・木製品工業	131.9	121.4	131.5	r 137.5	133.8	△ 2.7	△ 2.8	131.7	r 135.6	132.6	△ 2.2	△ 2.3
その他製品工業	70.1	22.8	17.5	23.3	20.1	△ 13.7	△ 30.7	21.4	22.6	20.6	△ 8.8	△ 0.8
鉄業	24.2	93.7	99.1	96.5	97.5	1.0	△ 1.8	98.7	99.3	102.8	3.5	0.5
出版業	0.0	-	-	-	-	-	-	-	-	-	-	-
公益事業	0.0	-	-	-	-	-	-	-	-	-	-	-
産業総合	10,000.0	93.6	103.5	r 109.1	108.4	△ 0.6	7.6	103.6	r 104.1	102.4	△ 1.6	-
(参考)電気機械関連工業	544.6	136.4	47.5	79.3	111.9	41.1	△ 28.0	75.4	78.8	84.7	7.5	-

(参考)電気機械関連工業=電気機械工業、情報通信機械工業、電子部品・デバイス工業 「X」=秘匿

表4 特殊分類 生産・出荷・在庫 指数

(2007年(平成19年)2月分)

分 類	ウェイト	原 指 数						季 節 調 整 済 指 数					
		2005年 H17平均	2006年 18年12月	2007年 19年1月	2007年 19年 2月	前月比	前 年 同月比	2006年 18年12月	2007年 19年1月	2007年 19年 2月	前月比	対 前 月 上昇寄与率	
生 産	鉱工業総合	10,000.0	99.0	108.4	98.4	98.3	△ 0.1	△ 1.4	106.7	105.1	101.9	△ 3.0	△ 100.0
	最終需要財	4,296.7	91.5	102.3	r 82.2	83.9	2.1	△ 6.8	98.6	r 93.5	86.0	△ 8.0	△ 100.7
	投資財	1,763.2	101.9	123.3	97.2	95.5	△ 1.7	△ 4.3	115.2	103.1	96.5	△ 6.4	△ 36.4
	資本財	929.8	85.4	117.2	r 87.3	89.1	2.1	3.7	109.4	r 94.7	87.7	△ 7.4	△ 20.3
	建設財	833.4	120.3	130.0	r 108.3	102.7	△ 5.2	△ 10.9	121.6	r 111.7	106.1	△ 5.0	△ 14.6
	消費財	2,533.5	84.2	87.7	r 71.8	75.8	5.6	△ 8.9	89.1	r 82.9	79.7	△ 3.9	△ 25.3
	耐久消費財	827.2	82.0	92.1	r 80.5	92.3	14.7	△ 4.8	89.6	r 95.2	90.9	△ 4.5	△ 11.1
	非耐久消費財	1,706.3	85.2	85.5	r 67.6	67.8	0.3	△ 11.4	86.8	r 79.4	75.3	△ 5.2	△ 21.9
	生産財	5,703.3	104.7	113.0	r 110.6	109.1	△ 1.4	2.0	111.5	r 112.5	114.6	1.9	37.4
	鉱工業用生産財	5,413.1	104.5	112.9	r 111.3	109.8	△ 1.3	2.5	111.7	r 113.1	115.3	1.9	37.2
その他用生産財	290.2	108.2	115.4	97.7	94.9	△ 2.9	△ 9.8	111.4	102.1	103.6	1.5	1.4	
出 荷	鉱工業総合	10,000.0	103.8	113.4	r 101.9	108.2	6.2	△ 1.8	110.0	r 111.6	111.7	0.1	100.0
	最終需要財	4,496.9	98.1	111.5	r 90.8	101.5	11.8	△ 5.9	104.9	r 106.5	102.3	△ 3.9	△ 1,888.7
	投資財	1,537.9	96.9	119.7	95.3	101.8	6.8	△ 0.2	109.4	108.7	103.4	△ 4.9	△ 815.1
	資本財	855.1	91.6	126.2	r 96.2	109.1	13.4	7.8	115.3	r 117.2	106.0	△ 9.6	△ 957.7
	建設財	682.8	103.6	111.5	r 94.2	92.6	△ 1.7	△ 10.1	106.0	r 98.0	95.3	△ 2.8	△ 184.4
	消費財	2,959.0	98.7	107.3	r 88.4	101.4	14.7	△ 8.6	101.9	r 105.7	102.7	△ 2.8	△ 887.7
	耐久消費財	1,223.8	110.0	120.0	r 101.3	132.0	30.3	△ 3.7	114.1	r 136.0	134.8	△ 0.9	△ 146.9
	非耐久消費財	1,735.2	90.8	98.3	r 79.4	79.8	0.5	△ 13.7	93.2	r 86.0	82.7	△ 3.8	△ 572.6
	生産財	5,503.1	108.4	115.0	r 110.9	113.6	2.4	1.2	114.4	r 117.8	119.4	1.4	880.5
	鉱工業用生産財	4,826.8	108.4	115.8	r 112.3	115.3	2.7	1.7	115.1	r 119.1	119.8	0.6	337.9
その他用生産財	676.3	108.7	109.7	100.6	101.3	0.7	△ 2.0	110.9	106.8	113.8	6.6	473.4	
在 庫	鉱工業総合	10,000.0	93.6	103.5	r 109.1	108.4	△ 0.6	7.6	103.6	r 104.1	102.4	△ 1.6	△ 100.0
	最終需要財	4,902.5	92.1	115.0	r 119.5	120.9	1.2	14.3	112.1	r 113.7	109.6	△ 3.6	△ 118.2
	投資財	1,689.3	81.5	95.8	r 96.6	98.9	2.4	7.2	97.0	r 89.8	91.6	2.0	17.9
	資本財	1,101.1	81.6	100.3	100.8	105.2	4.4	10.4	102.5	91.2	93.0	2.0	11.7
	建設財	588.2	81.3	87.3	r 88.6	87.0	△ 1.8	0.5	87.1	r 86.6	87.9	1.5	4.5
	消費財	3,213.2	97.6	125.2	r 131.6	132.5	0.7	17.3	123.7	r 123.8	121.1	△ 2.2	△ 51.0
	耐久消費財	1,209.6	114.1	173.3	197.1	208.8	5.9	38.3	190.2	189.5	172.5	△ 9.0	△ 121.0
	非耐久消費財	2,003.6	87.7	96.1	r 92.0	86.4	△ 6.1	△ 4.0	89.8	r 85.2	83.6	△ 1.9	△ 18.9
	生産財	5,097.5	95.1	92.4	r 99.0	96.4	△ 2.6	0.5	94.7	r 94.9	93.5	△ 1.5	△ 42.0
	鉱工業用生産財	4,825.9	93.7	90.8	r 97.3	95.5	△ 1.8	△ 0.6	93.1	92.9	91.8	△ 1.2	△ 31.2
その他用生産財	271.6	120.2	121.0	129.1	112.8	△ 12.6	22.1	123.9	130.9	121.9	△ 6.9	△ 14.4	