

平成 21 年 12 月 分

岡山県鉱工業生産・出荷・在庫指数 [速報]

平成 17 年 基 準

－ 持ち直しの動きが見られる岡山県の鉱工業生産指数 －

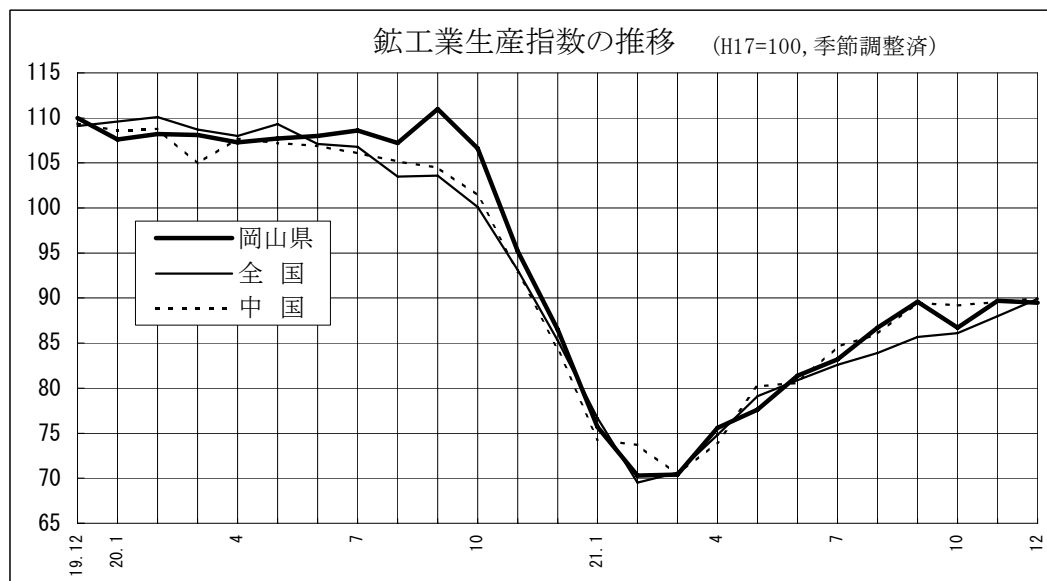
平成21年12月の岡山県鉱工業生産指数は、89.5となり、前月比は2ヶ月ぶりの低下、前年同月比では14ヶ月ぶりの上昇となった。

業種別生産をみると、前月比で上昇した業種は、化学工業、金属製品工業等、前月比で低下した業種は、輸送機械工業、一般機械工業等となった。

鉱工業指数・増減率

区 分	生 産	出 荷	在 庫
季節調整済指数	(89.7)	(87.3)	(86.7)
岡 山 県	89.5	85.7	86.1
全 国	89.9	90.6	93.7
中 国 ブロック	90.0	90.2	90.2
前月比 (%) 季節調整済指数	(3.5)	(3.7)	(4.7)
岡 山 県	△ 0.2	△ 1.8	△ 0.7
全 国	2.2	1.1	0.0
中 国 ブロック	0.4	△ 0.7	1.5
前年同月比 (%) 原指数	(△ 5.3)	(△ 9.5)	(△ 16.4)
岡 山 県	3.4	△ 1.2	△ 13.5
全 国	5.3	5.4	△ 14.6
中 国 ブロック	6.7	4.4	△ 10.6

注: ()内は前月の確報値



平成21年12月の鉱工業活動動向

1 概 況

平成21年12月の鉱工業生産指数（平成17年＝100、季節調整済）は89.5で、前月比0.2%の低下となった。

前月比では生産、出荷、在庫とも低下した。前年同月比では生産は上昇、出荷、在庫は低下した。

業種別生産をみると、前月比上昇は化学工業、金属製品工業など10業種、前月比低下は、輸送機械工業、一般機械工業など12業種となった。

2 生産動向

前月比で2ヶ月ぶりの低下、前年同月比では14ヶ月ぶりの上昇となった。

(1) 寄与率の大きな業種

・前月比

(単位:%)

上 昇	増 減 率	寄 与 率	低 下	増 減 率	寄 与 率
化 学 工 業	4.7	284.0	輸 送 機 械 工 業	△ 9.0	△ 747.0
金 属 製 品 工 業	7.8	103.8	一 般 機 械 工 業	△ 14.4	△ 537.7
そ の 他 製 品 工 業	18.9	71.6	鉄 鋼 業	△ 2.2	△ 163.5
外 7業種			外 9業種		

・前年同月比

(単位:%)

上 昇	増 減 率	寄 与 率	低 下	増 減 率	寄 与 率
化 学 工 業	23.6	86.1	輸 送 機 械 工 業	△ 10.0	△ 58.5
電 子 部 品・デ バ イ ス 工 業	46.3	60.8	一 般 機 械 工 業	△ 8.6	△ 22.6
鉄 鋼 業	8.7	37.9	電 気 機 械 工 業	△ 30.3	△ 20.1
外 8業種			外 8業種		

(2) 産業別動向

① 素材型産業

前月比では2ヶ月連続の上昇、前年同月比では18ヶ月ぶりの上昇となった。

上昇した業種(前年同月比):鉄鋼業、化学工業(除、医薬品)、繊維工業(合成繊維)

低下した業種(前年同月比):非鉄金属工業、窯業・土石製品工業、パルプ・紙・紙加工品工業

② 加工・組立型産業

前月比で2ヶ月ぶりの低下、前年同月比では14ヶ月連続の低下となった。

上昇した業種(前年同月比):情報通信機械工業、電子部品・デバイス工業

低下した業種(前年同月比):一般機械工業、電気機械工業、輸送機械工業(自動車工業)、輸送機械工業(造船業)
精密機械工業

3 出荷動向

前月比で2ヶ月ぶりの低下、前年同月比では14ヶ月連続の低下となった。

[寄与率の大きな業種]

・前月比

(単位:%)

上	昇	増減率	寄与率	低	下	増減率	寄与率
化学工業		1.2	8.9	電子部品・デバイス工業		△ 9.1	△ 43.2
電気機械工業		5.5	7.9	一般機械工業		△ 9.6	△ 33.6
木材・木製品工業		12.1	4.7	石油・石炭製品工業		△ 2.7	△ 25.1
	外 6業種				外 10業種		

・前年同月比

(単位:%)

上	昇	増減率	寄与率	低	下	増減率	寄与率
化学工業		26.8	251.8	輸送機械工業		△ 21.5	△ 298.5
電子部品・デバイス工業		33.9	153.3	石油・石炭製品工業		△ 3.5	△ 52.4
ゴム製品工業		20.3	19.4	一般機械工業		△ 7.9	△ 43.8
	外 7業種				外 9業種		

4 在庫動向

前月比で2ヶ月ぶりの低下、前年同月比では13ヶ月連続の低下となった。

[寄与率の大きな業種]

・前月比

(単位:%)

上	昇	増減率	寄与率	低	下	増減率	寄与率
鉄鋼業		12.7	152.3	石油・石炭製品工業		△ 10.6	△ 214.1
化学工業		2.5	93.8	輸送機械工業		△ 8.0	△ 88.8
金属製品工業		16.8	38.0	電気機械工業		△ 15.4	△ 24.0
	外 6業種				外 7業種		

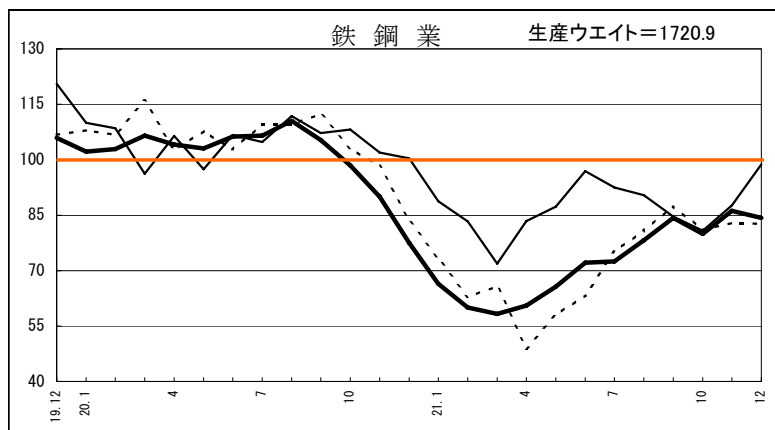
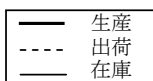
・前年同月比

(単位:%)

上	昇	増減率	寄与率	低	下	増減率	寄与率
電気機械工業		7.5	0.2	石油・石炭製品工業		△ 25.8	△ 28.7
非鉄金属工業		4.9	0.2	輸送機械工業		△ 29.4	△ 20.4
鋳業		3.7	0.0	一般機械工業		△ 26.2	△ 11.9
					外 13業種		

5 生産の業種別動向

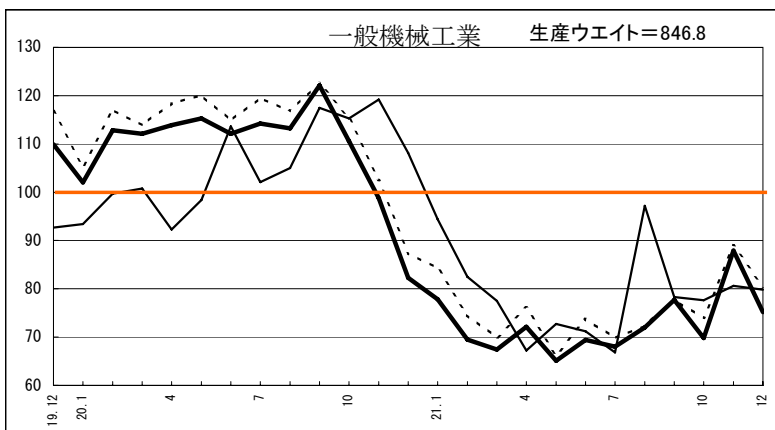
(1) 主要業種の生産動向



鉄鋼業

生産 季節調整済指数		
前月	当月	前月比
86.2	84.3	△2.2%

生産 原指数		
前年同月	当月	前年同月比
76.2	82.8	8.7%

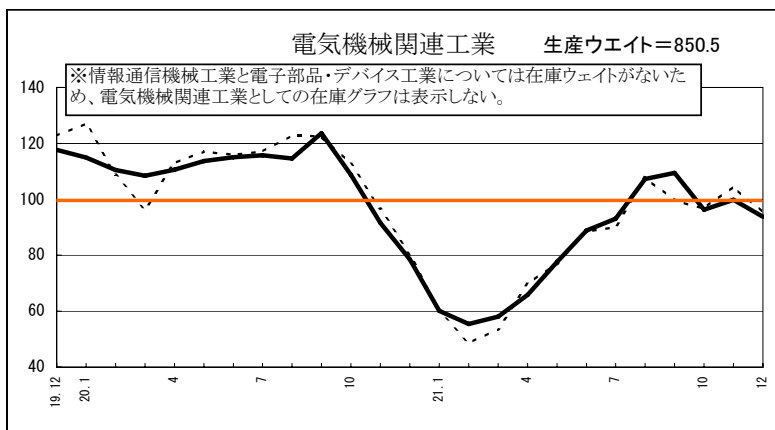


一般機械工業

生産 季節調整済指数		
前月	当月	前月比
87.9	75.2	△14.4%

生産 原指数		
前年同月	当月	前年同月比
92.5	84.5	△8.6%

工作機械は前月比で2ヶ月連続の上昇。
 前年同月比では13ヶ月連続の低下。
 農業用機械は前月比で2ヶ月ぶりの低下。
 前年同月比では7ヶ月連続の低下。



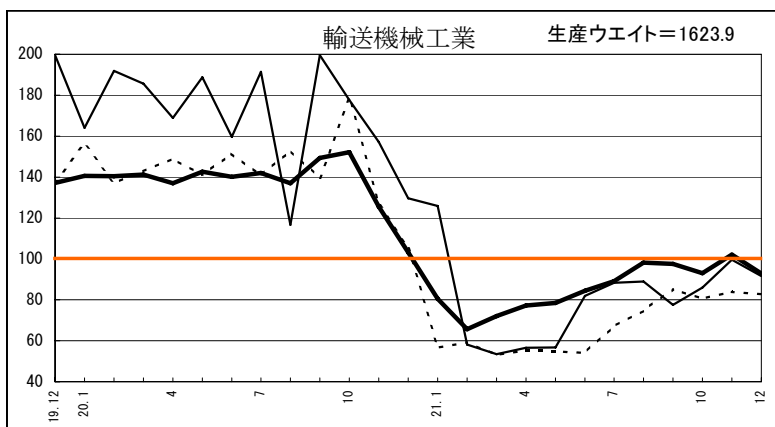
電気機械関連工業

※電気機械工業、情報通信機械工業、
 電子部品・デバイス工業の合計

生産 季節調整済指数		
前月	当月	前月比
99.8	93.8	△6.0%

生産 原指数		
前年同月	当月	前年同月比
75.7	90.3	19.3%

電気機械工業は前月比で2ヶ月連続の上昇。
 前年同月比では14ヶ月連続の低下。
 情報通信機械工業は前月比で2ヶ月連続の
 低下。前年同月比では4ヶ月連続の上昇。
 電子部品・デバイス工業は前月比で2ヶ月ぶりの
 低下。前年同月比では2ヶ月連続の上昇。

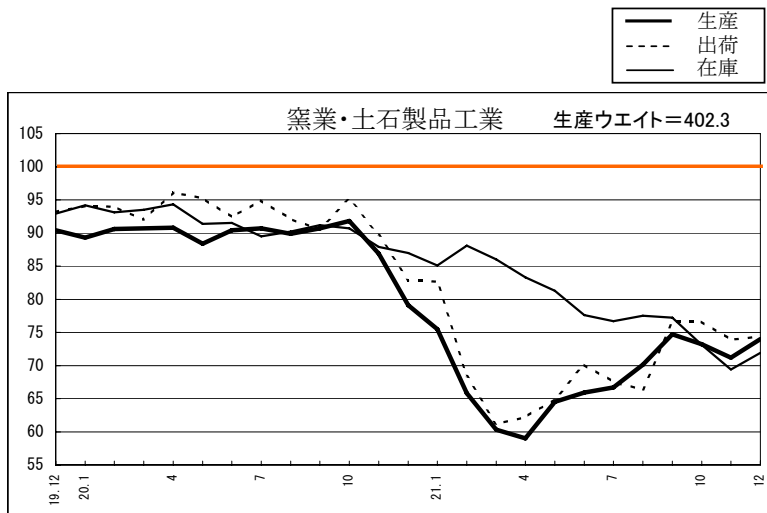


輸送機械工業

生産 季節調整済指数		
前月	当月	前月比
102.1	92.9	△9.0%

生産 原指数		
前年同月	当月	前年同月比
107.9	97.1	△10.0%

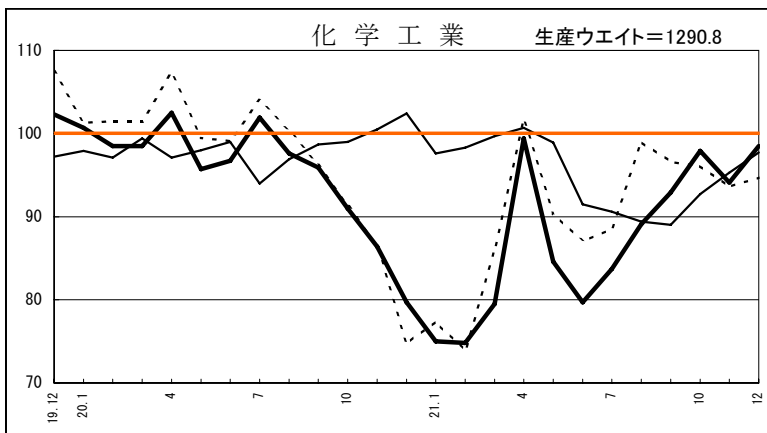
自動車工業は前月比で2ヶ月ぶりの低下。
 前年同月比では14ヶ月連続の低下。
 造船業は前月比で2ヶ月ぶりの低下。
 前年同月比では2ヶ月ぶりの低下。



窯業・土石製品工業

生産 季節調整済指数		
前 月	当 月	前 月 比
71.2	74.0	3.9%

生産 原指数		
前年同月	当 月	前年同月比
85.8	80.3	△6.4%

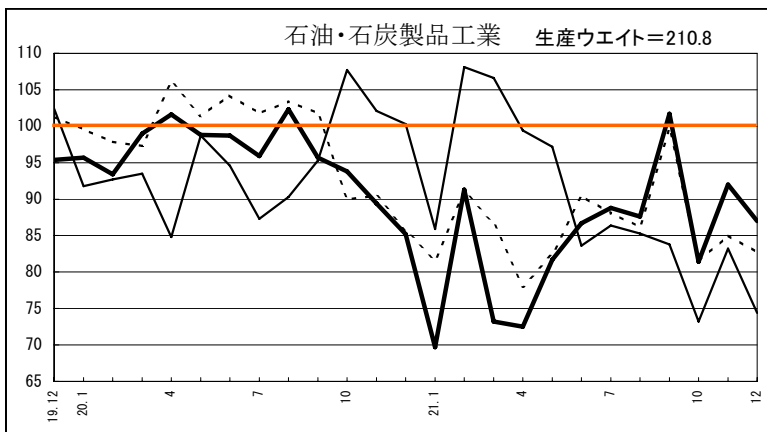


化学工業

生産 季節調整済指数		
前 月	当 月	前 月 比
94.1	98.5	4.7%

生産 原指数		
前年同月	当 月	前年同月比
84.8	104.8	23.6%

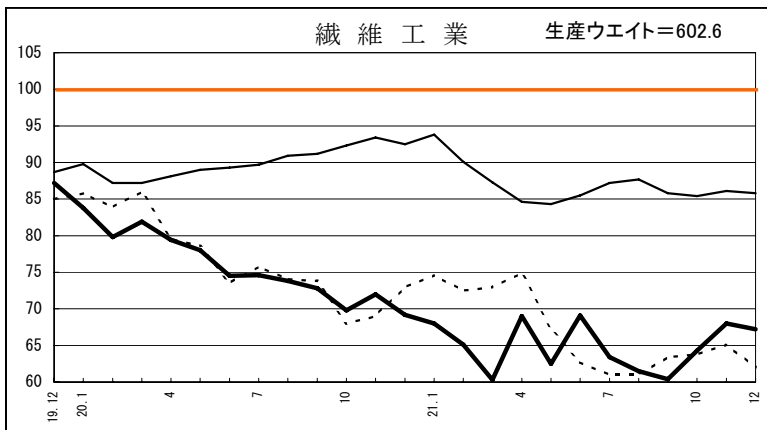
医薬品を除く化学工業は前月比で2ヶ月ぶりの上昇。前年同月比では3ヶ月連続の上昇。



石油・石炭製品工業

生産 季節調整済指数		
前 月	当 月	前 月 比
92.0	87.0	△5.4%

生産 原指数		
前年同月	当 月	前年同月比
88.3	90.1	2.0%



繊維工業

生産 季節調整済指数		
前 月	当 月	前 月 比
68.0	67.2	△1.2%

生産 原指数		
前年同月	当 月	前年同月比
68.0	66.1	△2.8%

繊維工業(合成繊維)は前月比で3ヶ月連続の上昇。前年同月比では3ヶ月連続の上昇。

(2) 業種分類生産指数

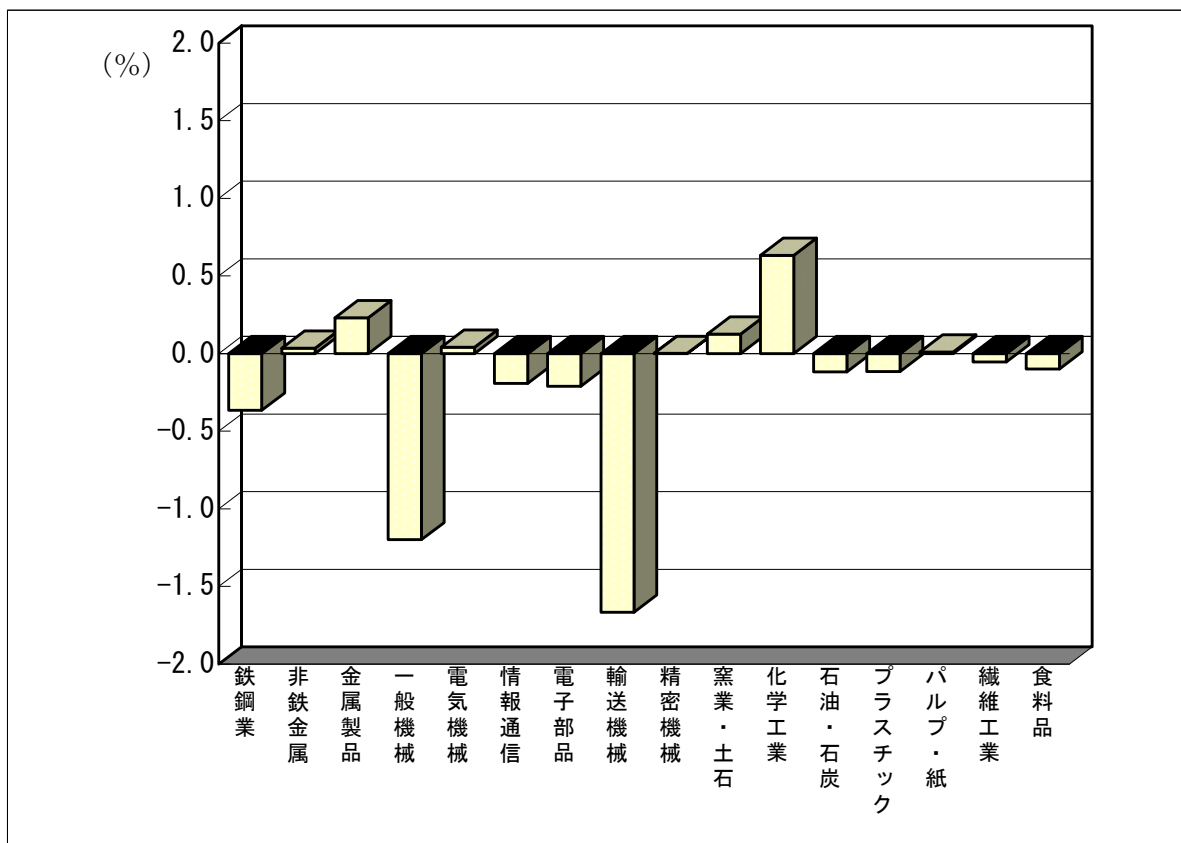
	原 指 数			季節調整済指数			
	21年11月	21年12月	前年同月比(%)	21年11月	21年12月	前月比(%)	
鉱 工 業 総 合	r 89.7	90.5	3.4	r 89.7	89.5	△ 0.2	
製 造 工 業	r 89.7	90.5	3.4	r 89.6	89.5	△ 0.1	
鉄鋼業		83.6	82.8	8.7	86.2	84.3	△ 2.2
非鉄金属工業	r 111.1	115.9	△ 0.9	r 109.6	112.6	2.7	
金属製品工業		82.3	84.0	17.0	83.2	89.7	7.8
一般機械工業	r 85.8	84.5	△ 8.6	r 87.9	75.2	△ 14.4	
電気機械工業	r 54.0	52.3	△ 30.3	r 59.2	60.6	2.4	
情報通信機械工業		122.3	88.9	5.0	112.1	83.0	△ 26.0
電子部品・デバイス工業	r 116.5	109.7	46.3	r 116.9	113.3	△ 3.1	
輸送機械工業	r 104.4	97.1	△ 10.0	r 102.1	92.9	△ 9.0	
精密機械工業		74.8	72.7	△ 18.7	69.7	69.9	0.3
窯業・土石製品工業	r 74.2	80.3	△ 6.4	r 71.2	74.0	3.9	
化学工業		90.6	104.8	23.6	94.1	98.5	4.7
石油・石炭製品工業		86.6	90.1	2.0	92.0	87.0	△ 5.4
プラスチック製品工業	r 89.1	85.2	10.9	r 91.5	89.1	△ 2.6	
パルプ・紙・紙加工品工業		92.6	95.6	△ 1.7	92.2	92.9	0.8
繊維工業	r 66.9	66.1	△ 2.8	r 68.0	67.2	△ 1.2	
食料品工業		97.0	105.0	△ 3.2	97.2	96.2	△ 1.0
その他の工業	r 83.8	84.4	10.2	r 85.9	85.9	0.0	
ゴム製品工業		90.6	87.4	32.0	89.5	88.0	△ 1.7
家具工業		78.2	76.1	△ 2.8	74.5	72.5	△ 2.7
印刷業	r 87.9	80.8	1.8	r 98.1	86.3	△ 12.0	
木材・木製品工業		72.8	83.9	△ 3.0	72.6	81.7	12.5
その他製品工業		77.5	89.5	8.0	80.4	95.6	18.9
鉱 業		88.5	95.1	10.8	89.0	91.3	2.6
公 益 事 業		96.1	92.7	△ 19.9	104.5	87.2	△ 16.6
産 業 総 合	r 89.9	90.6	2.1	r 90.7	89.1	△ 1.8	
(参考)電気機械関連工業	r 97.4	90.3	19.3	r 99.8	93.8	△ 6.0	

(参考) 電気機械関連工業＝電気機械工業、情報通信機械工業、電子部品・デバイス工業

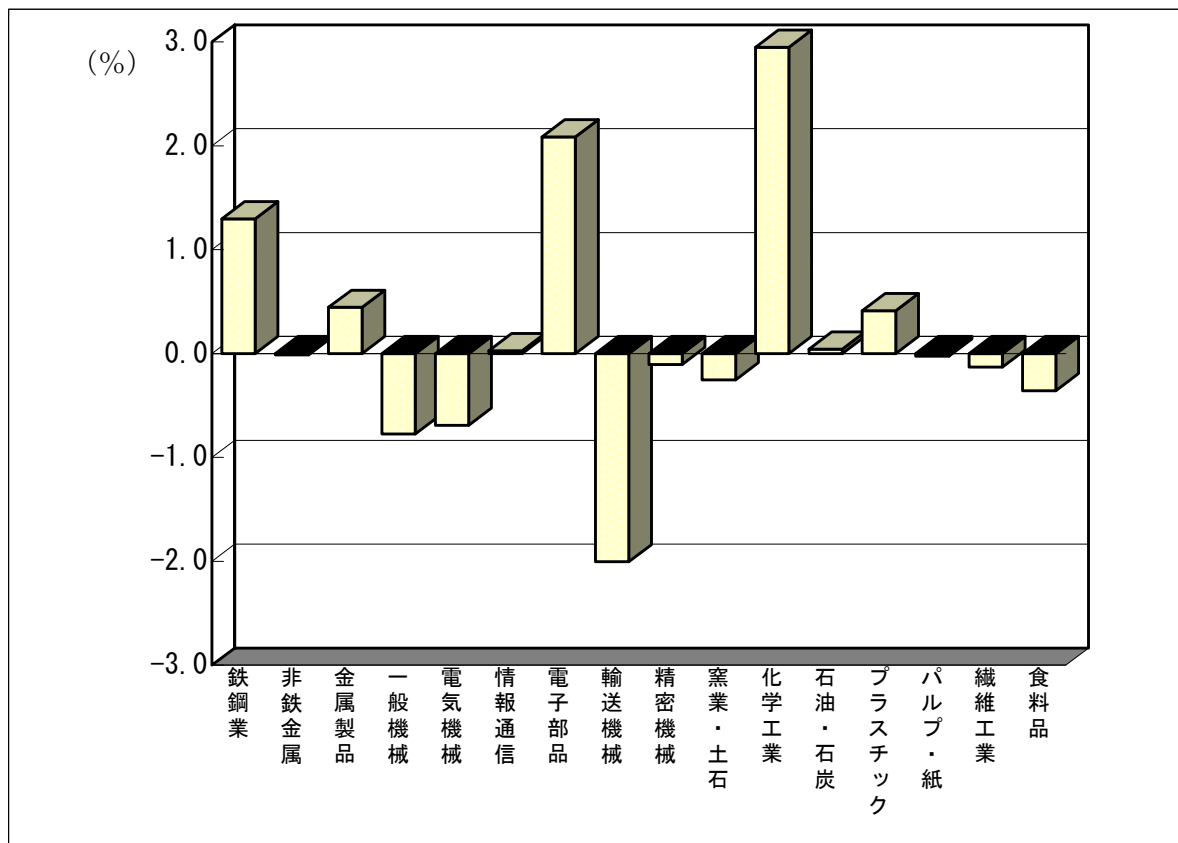
(3) 特掲業種分類生産指数

	原 指 数			季節調整済指数			
	21年11月	21年12月	前年同月比(%)	21年11月	21年12月	前月比(%)	
農業用機械	r 80.4	85.5	△ 19.0	r 89.7	83.7	△ 6.7	
工作機械	r 40.2	53.4	△ 28.5	r 40.3	64.1	59.1	
自動車工業	r 90.3	82.6	△ 13.1	r 88.8	79.0	△ 11.0	
造船業		149.6	143.6	△ 3.6	145.3	137.8	△ 5.2
化学工業(除、医薬品)		89.4	101.6	23.9	91.0	96.5	6.0
繊維工業(合成繊維)		75.7	73.7	29.8	77.2	79.3	2.7

(4) 対前月寄与度グラフ(生産)



(5) 対前年同月寄与度グラフ(生産)



6 増減率の大きな業種（前月比）

(単位:%)

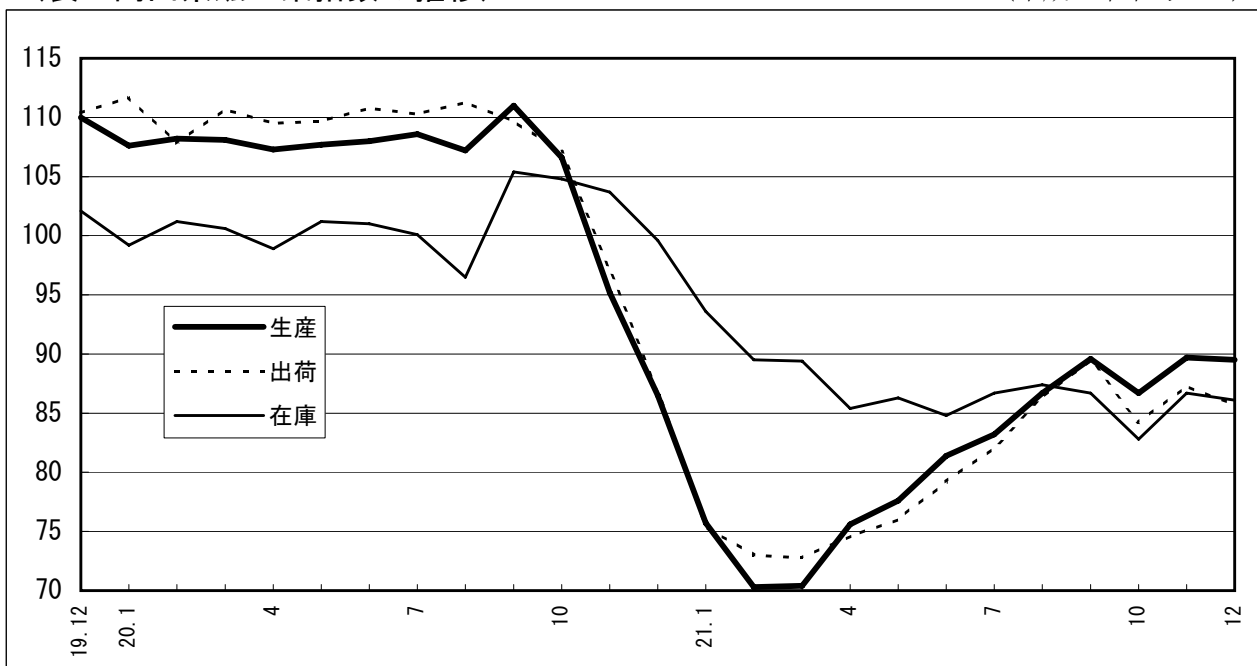
	上 昇 率			低 下 率		
生 産	1	その 他 製 品 工 業	18.9	1	情 報 通 信 機 械 工 業	26.0
	2	木 材 ・ 木 製 品 工 業	12.5	2	一 般 機 械 工 業	14.4
	3	金 属 製 品 工 業	7.8	3	印 刷 業	12.0
出 荷	1	木 材 ・ 木 製 品 工 業	12.1	1	情 報 通 信 機 械 工 業	17.8
	2	その 他 製 品 工 業	9.7	2	印 刷 業	12.0
	3	電 気 機 械 工 業	5.5	3	一 般 機 械 工 業	9.6
在 庫	1	その 他 製 品 工 業	34.0	1	電 気 機 械 工 業	15.4
	2	金 属 製 品 工 業	16.8	2	石 油 ・ 石 炭 製 品 工 業	10.6
	3	非 鉄 金 属 工 業	16.8	3	輸 送 機 械 工 業	8.0

7 特殊分類の状況（前月比）

	上 昇	低 下
生 産	建 設 財 非 耐 久 消 費 財 鉱工業用生産財	資 本 財 耐 久 消 費 財 その他の生産財
出 荷	建 設 財 非 耐 久 消 費 財 その他の生産財	資 本 財 耐 久 消 費 財 鉱工業用生産財
在 庫	建 設 財 非 耐 久 消 費 財 鉱工業用生産財	資 本 財 耐 久 消 費 財 その他の生産財

(表 岡山県鉱工業指数の推移)

(平成17年平均=100)



8 鋳工業指数（鋳工業総合）の動き

(季節調整済)

区 分	生 産		出 荷		在 庫	
	岡山県	全 国	岡山県	全 国	岡山県	全 国
平成15年 I 期	102.7	93.3	101.4	93.2	101.7	99.2
II	100.8	93.0	99.2	93.1	104.2	98.3
III	101.9	93.7	100.3	93.7	104.1	98.1
IV	100.6	96.5	99.2	96.4	102.2	97.4
平成16年 I 期	101.3	97.6	100.0	97.6	102.2	96.3
II	101.2	99.0	101.1	98.8	100.6	97.3
III	97.6	99.7	96.0	99.5	101.8	97.3
IV	97.8	98.2	98.2	98.3	97.9	97.2
平成17年 I 期	98.4	99.8	96.1	98.8	100.5	98.9
II	99.7	100.1	100.0	100.0	99.1	99.3
III	101.2	99.7	102.1	100.2	100.1	101.2
IV	101.5	100.9	102.2	101.5	100.2	100.7
平成18年 I 期	102.8	102.1	106.7	102.6	97.8	101.6
II	104.2	103.9	105.5	104.4	98.4	101.9
III	104.2	105.0	104.7	105.0	100.4	101.5
IV	106.5	106.3	105.8	105.9	103.0	103.5
平成19年 I 期	105.6	105.8	106.9	105.9	102.9	103.3
II	103.7	106.4	104.3	107.0	99.6	103.2
III	106.2	108.2	106.6	108.4	97.4	103.8
IV	108.0	109.2	106.8	109.9	101.1	105.4
平成20年 I 期	108.0	109.5	110.7	110.5	100.3	105.2
II	107.7	108.1	110.0	108.4	100.4	106.2
III	108.9	104.6	110.4	105.1	100.7	107.7
IV	96.1	92.8	97.0	93.5	102.7	109.7
平成21年 I 期	72.1	72.3	73.7	73.9	90.8	99.8
II	78.2	78.3	76.6	78.6	85.5	95.3
III	86.5	84.1	86.0	85.2	86.9	94.7
IV	88.6	88.0	85.7	89.7	85.2	93.7
平成20年 8 月	107.2	103.5	111.3	103.9	96.5	106.1
9	111.0	103.6	109.7	104.0	105.4	107.7
10	106.6	100.1	107.1	100.9	104.8	108.9
11	95.2	93.1	97.1	93.6	103.7	109.5
12	86.5	85.3	86.8	86.0	99.6	109.7
平成21年 1 月	75.7	76.7	75.4	76.7	93.6	108.0
2	70.3	69.5	73.0	72.0	89.5	103.5
3	70.4	70.6	72.8	73.1	89.4	99.8
4	75.6	74.8	74.6	75.3	85.4	97.1
5	77.6	79.1	76.0	78.9	86.3	96.4
6	81.4	80.9	79.2	81.7	84.8	95.3
7	83.2	82.6	82.1	83.7	86.7	95.0
8	86.7	83.9	86.3	84.2	87.4	95.1
9	89.6	85.7	89.5	87.7	86.7	94.7
10	86.7	86.1	84.2	88.8	82.8	93.3
11	r 89.7	r 88.0	r 87.3	89.6	r 86.7	r 93.7
12	89.5	89.9	85.7	90.6	86.1	93.7

作 成 要 領

- 1 基 準 年 次 平成17年=100
- 2 業 種 分 類 原則として日本標準産業分類に基づいており、「飲料・たばこ・飼料製造業」は「食料品製造業」に、「衣服・その他の繊維製品製造業」と化学工業のうち「化学繊維製造業」は「繊維工業」へ組み替えています。
- 3 特 殊 分 類 採用品目を用途別に組み替えています。
- 4 採 用 品 目 生産指数は289品目(ただし、出荷指数は286品目、在庫指数は204品目)
- 5 算 式 ラスパイレス算式(基準時固定加重算術平均法)
- 6 ウ エ イ ト 基準年次の付加価値額、出荷額及び在庫額の構成比
- 7 資 料 生産・出荷・在庫数量は主として生産動態統計調査などの既存資料を利用し、既存資料のない60品目については、直接調査により資料を収集しました。
- 8 季 節 調 整 季節調整方法は、生産・出荷についてはセンサス局法X-12-ARIMA、在庫についてはセンサス局法X-12-ARIMAの中のX-11デフォルトを使用しています。
- 9 符 号 平成21年12月分は速報値です。翌月訂正を行うことがあります。訂正を行ったものには r を付記しています。

この岡山県鉱工業生産・出荷・在庫指数についてのお問い合わせは、下記までお願いいたします。

〒 700-8570(専用郵便番号)

岡山県企画振興部統計管理課 経済統計班

TEL 086-226-7261(直通)

http://www.pref.okayama.jp/soshiki/kakuka.html?sec_sec1=15

岡山県鋁工業生産・出荷・在庫指数（別冊）

平成17年基準

指 数 表

平成21年12月分

表1 業種分類生産指数

(2009年(平成21年)12月分)

分類	ウェイト	原 指 数						季 節 調 整 済 指 数				
		2008年 H20平均	2009年 21年10月	2009年 21年11月	2009年 21年12月	前月比	前 年 同月比	2009年 21年10月	2009年 21年11月	2009年 21年12月	前月比	対 前 月 上昇寄与率
鉄 工 業 総 合	10,000.0	105.3	88.2	r 89.7	90.5	0.9	3.4	86.7	r 89.7	89.5	△ 0.2	△ 100.0
製 造 工 業	9,991.1	105.3	88.2	r 89.7	90.5	0.9	3.4	86.7	r 89.6	89.5	△ 0.1	△ 50.0
鉄鋼業	1,720.9	101.3	81.8	83.6	82.8	△ 1.0	8.7	79.9	86.2	84.3	△ 2.2	△ 163.5
非鉄金属工業	103.6	116.0	115.8	r 111.1	115.9	4.3	△ 0.9	112.1	r 109.6	112.6	2.7	15.5
金属製品工業	319.5	103.7	93.1	82.3	84.0	2.1	17.0	88.8	83.2	89.7	7.8	103.8
一般機械工業	846.8	108.8	71.8	r 85.8	84.5	△ 1.5	△ 8.6	69.8	r 87.9	75.2	△ 14.4	△ 537.7
電気機械工業	265.8	104.2	65.4	r 54.0	52.3	△ 3.1	△ 30.3	59.0	r 59.2	60.6	2.4	18.6
情報通信機械工業	58.9	108.6	116.7	122.3	88.9	△ 27.3	5.0	129.8	112.1	83.0	△ 26.0	△ 85.7
電子部品・デバイス工業	525.8	111.8	115.6	r 116.5	109.7	△ 5.8	46.3	111.7	r 116.9	113.3	△ 3.1	△ 94.6
輸送機械工業	1,623.9	137.8	97.8	r 104.4	97.1	△ 7.0	△ 10.0	93.0	r 102.1	92.9	△ 9.0	△ 747.0
精密機械工業	55.7	82.9	96.4	74.8	72.7	△ 2.8	△ 18.7	91.7	69.7	69.9	0.3	0.6
窯業・土石製品工業	402.3	89.1	75.6	r 74.2	80.3	8.2	△ 6.4	73.2	r 71.2	74.0	3.9	56.3
化学工業	1,290.8	95.7	96.1	90.6	104.8	15.7	23.6	97.9	94.1	98.5	4.7	284.0
石油・石炭製品工業	210.8	95.8	74.7	86.6	90.1	4.0	2.0	81.4	92.0	87.0	△ 5.4	△ 52.7
プラスチック製品工業	430.6	99.2	85.1	r 89.1	85.2	△ 4.4	10.9	83.0	r 91.5	89.1	△ 2.6	△ 51.7
パルプ・紙・紙加工品工業	125.5	98.3	93.1	92.6	95.6	3.2	△ 1.7	90.6	92.2	92.9	0.8	4.4
繊維工業	602.6	76.0	62.7	r 66.9	66.1	△ 1.2	△ 2.8	64.3	r 68.0	67.2	△ 1.2	△ 24.1
食料品工業	890.6	100.5	102.1	97.0	105.0	8.2	△ 3.2	100.5	97.2	96.2	△ 1.0	△ 44.5
その他の工業	517.0	95.1	79.8	r 83.8	84.4	0.7	10.2	78.2	r 85.9	85.9	0.0	0.0
ゴム製品工業	168.6	106.8	86.9	90.6	87.4	△ 3.5	32.0	85.3	89.5	88.0	△ 1.7	△ 12.6
家具工業	56.9	82.5	80.6	r 78.2	76.1	△ 2.7	△ 2.8	79.5	r 74.5	72.5	△ 2.7	△ 5.7
印刷業	127.7	92.4	78.6	r 87.9	80.8	△ 8.1	1.8	80.3	r 98.1	86.3	△ 12.0	△ 75.3
木材・木製品工業	69.6	85.8	74.6	72.8	83.9	15.2	△ 3.0	74.3	72.6	81.7	12.5	31.7
その他製品工業	94.2	92.1	72.2	77.5	89.5	15.5	8.0	67.0	80.4	95.6	18.9	71.6
鉄 業	8.9	94.3	87.9	88.5	95.1	7.5	10.8	85.8	89.0	91.3	2.6	1.0
公 益 事 業	455.6	121.4	114.4	96.1	92.7	△ 3.5	△ 19.9	122.9	104.5	87.2	△ 16.6	—
産 業 総 合	10,455.6	106.0	89.3	r 89.9	90.6	0.8	2.1	87.8	r 90.7	89.1	△ 1.8	—
(参考)電気機械関連工業	850.5	109.2	100.0	r 97.4	90.3	△ 7.3	19.3	96.3	r 99.8	93.8	△ 6.0	—

(参考)電気機械関連工業=電気機械工業、情報通信機械工業、電子部品・デバイス工業

表2 業種分類出荷指数

(2009年(平成21年)12月分)

分類	ウェイト	原 指 数							季 節 調 整 済 指 数				
		2008年 H20平均	2009年 21年10月	2009年 21年11月	2009年 21年12月	前月比	前 年 同月比	2009年 21年10月	2009年 21年11月	2009年 21年12月	前月比	対 前 月 上昇寄与率	
鉄 工 業 総 合	10,000.0	107.0	84.0	r 84.8	88.5	4.4	△ 1.2	84.2	r 87.3	85.7	△ 1.8	△ 100.0	
製 造 工 業	9,992.8	107.1	84.0	r 84.8	88.5	4.4	△ 1.2	84.2	r 87.3	85.7	△ 1.8	△ 99.9	
鉄鋼業	1,272.5	105.4	79.2	80.7	81.7	1.2	△ 1.1	81.1	82.9	82.7	△ 0.2	△ 1.6	
非鉄金属工業	82.7	113.0	112.2	r 112.7	109.3	△ 3.0	△ 6.0	105.0	r 111.4	108.5	△ 2.6	△ 1.5	
金属製品工業	251.1	96.8	79.1	72.8	70.4	△ 3.3	△ 1.3	74.1	73.9	72.1	△ 2.4	△ 2.8	
一般機械工業	633.3	112.6	74.8	r 87.6	88.2	0.7	△ 7.9	74.0	r 89.0	80.5	△ 9.6	△ 33.6	
電気機械工業	342.9	102.1	75.3	r 62.2	54.7	△ 12.1	△ 15.7	64.3	r 67.6	71.3	5.5	7.9	
情報通信機械工業	29.1	107.3	113.8	117.4	93.9	△ 20.0	19.9	121.1	109.8	90.3	△ 17.8	△ 3.5	
電子部品・デバイス工業	633.9	116.3	113.8	r 117.1	105.0	△ 10.3	33.9	113.7	r 119.4	108.5	△ 9.1	△ 43.2	
輸送機械工業	1,452.8	143.5	74.8	r 83.3	82.3	△ 1.2	△ 21.5	80.7	r 84.0	82.9	△ 1.3	△ 10.0	
精密機械工業	30.5	79.3	75.7	64.5	69.8	8.2	△ 11.4	76.8	74.6	71.3	△ 4.4	△ 0.6	
窯業・土石製品工業	261.8	92.5	77.4	r 76.0	81.2	6.8	△ 10.3	76.6	r 73.9	74.4	0.7	0.8	
化学工業	1,294.5	97.1	97.3	92.6	101.4	9.5	26.8	96.1	93.6	94.7	1.2	8.9	
石油・石炭製品工業	1,746.2	98.4	76.4	80.2	89.8	12.0	△ 3.5	81.4	85.0	82.7	△ 2.7	△ 25.1	
プラスチック製品工業	294.3	99.8	86.6	r 86.1	84.3	△ 2.1	0.8	86.2	r 89.0	85.7	△ 3.7	△ 6.1	
パルプ・紙・紙加工品工業	116.2	100.7	94.5	r 95.4	97.1	1.8	1.1	91.4	r 94.3	95.4	1.2	0.8	
繊維工業	409.3	77.8	55.3	r 54.1	55.4	2.4	△ 15.2	63.8	r 65.1	62.0	△ 4.8	△ 7.9	
食料品工業	722.5	100.2	106.1	89.3	113.5	27.1	△ 3.8	103.4	94.6	94.9	0.3	1.4	
その他の工業	419.2	97.5	81.5	r 86.7	90.1	3.9	7.6	79.9	r 88.2	87.7	△ 0.6	△ 1.3	
ゴム製品工業	138.4	109.0	89.6	94.0	91.3	△ 2.9	20.3	86.4	92.4	92.1	△ 0.3	△ 0.3	
家具工業	44.8	77.4	75.7	r 73.1	70.9	△ 3.0	△ 3.4	71.7	67.6	69.9	3.4	0.6	
印刷業	92.8	92.4	78.6	r 87.9	80.8	△ 8.1	1.8	80.3	r 98.1	86.3	△ 12.0	△ 6.8	
木材・木製品工業	75.2	93.8	80.0	81.3	95.8	17.8	1.3	77.6	82.5	92.5	12.1	4.7	
その他製品工業	68.0	98.6	74.4	85.4	106.8	25.1	6.8	68.2	87.7	96.2	9.7	3.6	
鉄 業	7.2	95.0	90.0	89.9	96.9	7.8	11.4	87.3	90.3	92.4	2.3	0.1	
公 益 事 業	190.6	140.9	146.6	127.6	125.6	△ 1.6	△ 6.7	148.7	131.2	124.5	△ 5.1	—	
産 業 総 合	10,190.6	107.7	85.2	r 85.6	89.2	4.2	△ 1.3	85.1	r 88.2	86.6	△ 1.8	—	
(参考)電気機械関連工業	1,005.9	111.2	100.7	98.4	87.5	△ 11.1	18.6	96.7	104.5	95.3	△ 8.8	—	

(参考)電気機械関連工業＝電気機械工業、情報通信機械工業、電子部品・デバイス工業

表3 業種分類在庫指数

(2009年(平成21年)12月分)

分類	ウェイト	原 指 数							季節調整済指数				
		2008年 H20平均	2009年 21年10月	2009年 21年11月	2009年 21年12月	前月比	前年 同月比	2009年 21年10月	2009年 21年11月	2009年 21年12月	前月比	対前月 上昇寄与率	
鉄工業総合	10,000.0	101.0	85.2	r 89.3	87.5	△ 2.0	△ 13.5	82.8	r 86.7	86.1	△ 0.7	△ 100.0	
製造工業	9,991.2	101.0	85.2	r 89.2	87.5	△ 1.9	△ 13.5	82.9	r 86.7	85.5	△ 1.4	△ 199.8	
鉄鋼業	823.2	105.0	82.1	89.3	96.1	7.6	△ 1.6	80.8	87.6	98.7	12.7	152.3	
非鉄金属工業	63.5	73.5	75.1	62.6	74.3	18.7	4.9	81.2	68.3	79.8	16.8	12.2	
金属製品工業	156.1	92.5	100.1	83.9	78.3	△ 6.7	△ 20.6	112.7	86.7	101.3	16.8	38.0	
一般機械工業	603.3	105.3	79.4	r 80.8	76.1	△ 5.8	△ 26.2	77.6	r 80.6	79.8	△ 1.0	△ 8.0	
電気機械工業	400.7	39.1	28.8	13.0	10.0	△ 23.1	7.5	29.0	23.4	19.8	△ 15.4	△ 24.0	
情報通信機械工業	0.0	—	—	—	—	—	—	—	—	—	—	—	
電子部品・デバイス工業	0.0	—	—	—	—	—	—	—	—	—	—	—	
輸送機械工業	666.1	169.2	91.2	111.6	100.8	△ 9.7	△ 29.4	86.0	99.6	91.6	△ 8.0	△ 88.8	
精密機械工業	86.0	91.1	103.8	104.7	101.3	△ 3.2	△ 4.3	99.5	97.9	91.5	△ 6.5	△ 9.2	
窯業・土石製品工業	476.9	91.2	75.8	73.3	75.6	3.1	△ 17.4	73.1	69.4	71.9	3.6	19.9	
化学工業	2,345.8	98.4	91.9	92.0	98.6	7.2	△ 4.5	92.7	95.3	97.7	2.5	93.8	
石油・石炭製品工業	1,460.1	95.2	77.2	91.6	77.3	△ 15.6	△ 25.8	73.2	83.2	74.4	△ 10.6	△ 214.1	
プラスチック製品工業	494.0	108.3	103.3	r 103.8	102.4	△ 1.3	△ 1.0	103.4	r 103.7	104.0	0.3	2.5	
パルプ・紙・紙加工品工業	111.4	121.8	85.9	82.0	80.9	△ 1.3	△ 22.7	89.3	85.8	84.0	△ 2.1	△ 3.3	
繊維工業	1,407.3	90.2	90.8	r 96.3	99.8	3.6	△ 7.2	85.4	r 86.1	85.8	△ 0.3	△ 7.0	
食料品工業	528.2	96.6	82.5	r 86.5	67.4	△ 22.1	△ 17.2	84.2	r 84.7	86.0	1.5	11.4	
その他の工業	368.6	123.8	101.6	102.7	99.1	△ 3.5	△ 19.0	103.8	103.2	104.4	1.2	7.4	
ゴム製品工業	158.7	139.8	108.4	109.8	104.4	△ 4.9	△ 24.2	112.8	114.6	108.6	△ 5.2	△ 15.9	
家具工業	54.8	81.4	34.6	34.6	34.6	0.0	△ 58.3	33.3	33.6	34.9	3.9	1.2	
印刷業	0.0	—	—	—	—	—	—	—	—	—	—	—	
木材・木製品工業	102.4	128.9	135.0	131.4	128.0	△ 2.6	△ 3.2	139.1	128.5	126.2	△ 1.8	△ 3.9	
その他製品工業	52.7	109.7	85.9	96.3	94.0	△ 2.4	△ 4.2	92.3	85.8	115.0	34.0	25.6	
鉄業	8.8	132.7	139.3	136.1	133.1	△ 2.2	3.7	137.9	138.2	137.2	△ 0.7	△ 0.1	
公益事業	0.0	—	—	—	—	—	—	—	—	—	—	—	
産業総合	10,000.0	101.0	85.2	r 89.3	87.5	△ 2.0	△ 13.5	82.8	r 86.7	86.1	△ 0.7	—	
(参考)電気機械関連工業	400.7	39.1	28.8	13.0	10.0	△ 23.1	7.5	29.0	23.4	19.8	△ 15.4	—	

(参考)電気機械関連工業=電気機械工業、情報通信機械工業、電子部品・デバイス工業

表4 特殊分類 生産・出荷・在庫 指数

(2009年(平成21年)12月分)

分 類	ウェイト	原 指 数						季 節 調 整 済 指 数					
		2008年 H20平均	2009年 21年10月	2009年 21年11月	2009年 21年12月	前月比	前 年 同月比	2009年 21年10月	2009年 21年11月	2009年 21年12月	前月比	対 前 月 上昇寄与率	
生 産	鉱工業総合	10,000.0	105.3	88.2	r 89.7	90.5	0.9	3.4	86.7	r 89.7	89.5	△ 0.2	△ 100.0
	最終需要財	3,713.9	105.7	79.8	r 81.6	81.1	△ 0.6	△ 11.9	77.3	r 80.9	76.4	△ 5.6	△ 835.6
	投資財	1,543.2	97.6	69.1	r 75.3	73.6	△ 2.3	△ 17.0	66.2	r 76.1	67.0	△ 12.0	△ 702.2
	資本財	755.9	106.0	66.7	r 80.4	70.5	△ 12.3	△ 29.9	63.7	r 81.4	59.9	△ 26.4	△ 812.6
	建設財	787.3	89.4	71.4	r 70.4	76.6	8.8	△ 0.8	68.4	r 70.2	75.1	7.0	192.9
	消費財	2,170.7	111.5	87.4	r 86.1	86.4	0.3	△ 8.7	85.3	r 86.1	82.3	△ 4.4	△ 412.4
	耐久消費財	855.0	137.0	81.2	r 84.5	72.4	△ 14.3	△ 17.5	76.3	r 85.6	71.0	△ 17.1	△ 624.2
	非耐久消費財	1,315.7	95.0	91.4	r 87.1	95.5	9.6	△ 3.5	91.1	r 85.7	89.5	4.4	250.0
	生産財	6,286.1	105.0	93.1	r 94.4	96.0	1.7	13.2	91.7	r 95.3	96.0	0.7	220.0
	鉱工業用生産財 その他の生産財	5,824.6 461.5	105.8 95.1	93.9 83.0	95.2 84.8	96.8 85.9	1.7 1.3	14.8 △ 5.4	92.5 81.2	96.2 86.2	96.7 84.8	0.5 △ 1.6	145.6 △ 32.3
出 荷	鉱工業総合	10,000.0	107.0	84.0	r 84.8	88.5	4.4	△ 1.2	84.2	r 87.3	85.7	△ 1.8	△ 100.0
	最終需要財	3,906.8	110.2	75.4	r 75.9	83.4	9.9	△ 13.6	77.2	r 80.7	78.6	△ 2.6	△ 51.3
	投資財	1,220.0	99.7	63.6	r 68.3	71.3	4.4	△ 20.0	62.7	r 69.1	67.1	△ 2.9	△ 15.3
	資本財	555.4	110.8	57.0	r 72.9	67.3	△ 7.7	△ 31.0	55.3	r 74.3	59.9	△ 19.4	△ 50.0
	建設財	664.6	90.3	69.1	r 64.4	74.6	15.8	△ 9.0	69.5	r 64.7	72.3	11.7	31.6
	消費財	2,686.8	115.0	80.8	r 79.4	89.0	12.1	△ 10.9	84.9	r 85.2	84.5	△ 0.8	△ 11.8
	耐久消費財	1,204.1	137.6	71.7	r 75.8	72.9	△ 3.8	△ 22.4	77.0	r 79.2	76.2	△ 3.8	△ 22.6
	非耐久消費財	1,482.7	96.6	88.3	r 82.4	102.0	23.8	△ 2.6	94.3	r 88.0	89.9	2.2	17.6
	生産財	6,093.2	105.0	89.5	r 90.4	91.7	1.4	7.8	90.0	r 93.2	91.1	△ 2.3	△ 80.0
	鉱工業用生産財 その他の生産財	5,074.6 1,018.6	105.4 103.3	92.3 75.2	r 92.7 79.2	93.2 84.5	0.5 6.7	11.9 △ 10.6	92.0 76.1	r 95.0 82.9	92.2 83.0	△ 2.9 0.1	△ 88.8 0.6
在 庫	鉱工業総合	10,000.0	101.0	85.2	r 89.3	87.5	△ 2.0	△ 13.5	82.8	r 86.7	86.1	△ 0.7	△ 100.0
	最終需要財	4,146.8	101.6	86.3	r 91.4	86.5	△ 5.4	△ 13.3	81.3	r 85.3	81.3	△ 4.7	△ 276.5
	投資財	1,285.3	102.1	92.9	r 95.4	88.4	△ 7.3	△ 8.1	88.8	r 93.1	86.6	△ 7.0	△ 139.2
	資本財	584.8	104.5	91.5	r 90.3	75.4	△ 16.5	△ 23.3	86.8	r 89.0	73.8	△ 17.1	△ 148.2
	建設財	700.5	100.1	94.0	r 99.7	99.2	△ 0.5	5.0	90.4	r 96.4	97.5	1.1	12.8
	消費財	2,861.5	101.4	83.4	r 89.6	85.6	△ 4.5	△ 15.6	77.7	r 82.0	80.4	△ 2.0	△ 76.3
	耐久消費財	955.1	118.7	64.8	74.0	69.7	△ 5.8	△ 25.8	61.6	73.3	68.0	△ 7.2	△ 84.4
	非耐久消費財	1,906.4	92.8	92.7	r 97.4	93.7	△ 3.8	△ 10.9	86.1	r 85.3	86.5	1.4	38.1
	生産財	5,853.2	100.6	84.5	87.8	88.3	0.6	△ 13.6	84.6	88.3	89.0	0.8	68.3
	鉱工業用生産財 その他の生産財	5,148.4 704.8	99.4 109.5	83.7 90.4	84.7 110.5	86.2 103.6	1.8 △ 6.2	△ 14.4 △ 8.0	84.7 87.7	85.5 107.1	87.3 100.6	2.1 △ 6.1	154.5 △ 76.4