

平成22年4月分

岡山県鉱工業生産・出荷・在庫指数 [速報]

平成17年基準

－ 持ち直しが続く岡山県の鉱工業生産指数 －

平成22年4月の岡山県鉱工業生産指数は、91.4となり、前月比は6ヶ月連続の上昇、前年同月比でも5ヶ月連続の上昇となった。

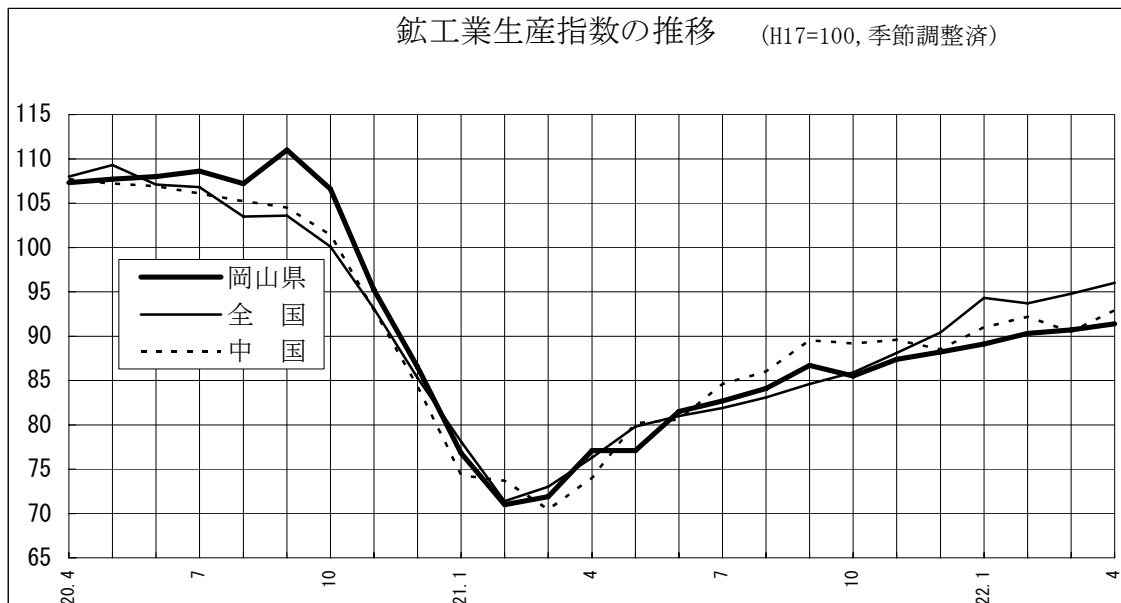
業種別生産をみると、前月比で上昇した業種は、化学工業、鉄鋼業、繊維工業等、前月比で低下した業種は、食料品工業、輸送機械工業等となった。

鉱工業指数・増減率

区 分	生 産	出 荷	在 庫
季節調整済指数	(90.7)	(87.6)	(88.0)
岡 山 県	91.4	87.3	86.9
全 国	96.0	98.2	94.3
中 国 ブロック	92.9	92.5	90.4
前月比(%) 季節調整済指数	(0.4)	(3.5)	(1.0)
岡 山 県	0.8	△ 0.3	△ 1.3
全 国	1.3	1.6	0.3
中 国 ブロック	2.7	3.5	△ 0.8
前年同月比(%) 原指数	(26.1)	(17.3)	(△ 1.6)
岡 山 県	18.6	14.7	1.0
全 国	25.9	27.3	△ 3.7
中 国 ブロック	25.7	22.3	2.7

注：() 内は前月の確報値

鉱工業生産指数の推移 (H17=100, 季節調整済)



平成22年4月の鉱工業活動動向

1 概 況

平成22年4月の鉱工業生産指数（平成17年＝100、季節調整済）は91.4で、前月比0.8%の上昇となった。

前月比では生産が上昇したが、出荷、在庫は低下した。前年同月比では生産、出荷、在庫ともに上昇した。

業種別生産をみると、前月比上昇は化学工業、鉄鋼業、繊維工業など12業種、前月比低下は食料品工業、輸送機械工業など10業種となった。

2 生産動向

前月比で6ヶ月連続の上昇、前年同月比でも5ヶ月連続の上昇となった。

[寄与率の大きな業種]

・前月比

(単位：%)

上 昇	増 減 率	寄 与 率	低 下	増 減 率	寄 与 率
化 学 工 業	14.5	197.3	食 料 品 工 業	△ 9.2	△ 129.8
鉄 鋼 業	7.1	169.6	輸 送 機 械 工 業	△ 4.1	△ 99.8
繊 維 工 業	9.8	54.2	一 般 機 械 工 業	△ 7.5	△ 78.6
外 9 業種			外 7 業種		

・前年同月比

(単位：%)

上 昇	増 減 率	寄 与 率	低 下	増 減 率	寄 与 率
鉄 鋼 業	62.0	44.8	化 学 工 業	△ 11.2	△ 8.8
輸 送 機 械 工 業	24.3	21.2	電 気 機 械 工 業	△ 11.9	△ 1.6
電 子 部 品 ・ デ バ イ ス 工 業	39.4	10.9	食 料 品 工 業	△ 2.0	△ 1.4
外 16 業種					

3 出荷動向

前月比で低下、前年同月比では4ヶ月連続の上昇となった。

[寄与率の大きな業種]

・前月比

(単位：%)

上 昇	増 減 率	寄 与 率	低 下	増 減 率	寄 与 率
化 学 工 業	12.2	409.9	電 気 機 械 工 業	△ 34.8	△ 347.5
鉄 鋼 業	3.7	156.9	電 子 部 品 ・ デ バ イ ス 工 業	△ 8.3	△ 166.9
印 刷 業	35.4	90.3	一 般 機 械 工 業	△ 7.4	△ 141.4
外 10 業種			外 6 業種		

・前年同月比

(単位：%)

上 昇	増 減 率	寄 与 率	低 下	増 減 率	寄 与 率
鉄 鋼 業	97.8	54.5	化 学 工 業	△ 8.5	△ 9.3
輸 送 機 械 工 業	55.5	32.8	電 気 機 械 工 業	△ 13.2	△ 3.0
電 子 部 品 ・ デ バ イ ス 工 業	18.6	8.3	食 料 品 工 業	△ 3.5	△ 2.6
外 11 業種			外 4 業種		

※繊維工業は増減なし

4 在庫動向

前月比で低下、前年同月比では17ヶ月ぶりに上昇した。

[寄与率の大きな業種]

・前月比

(単位：%)

上 昇	増 減 率	寄 与 率	低 下	増 減 率	寄 与 率
石 油 ・ 石 炭 製 品 工 業	7.6	90.3	輸 送 機 械 工 業	△ 24.6	△ 159.9
金 属 製 品 工 業	41.4	52.9	化 学 工 業	△ 2.4	△ 46.9
一 般 機 械 工 業	7.6	26.9	食 料 品 工 業	△ 5.0	△ 21.6
外 8 業種			外 5 業種		

・前年同月比

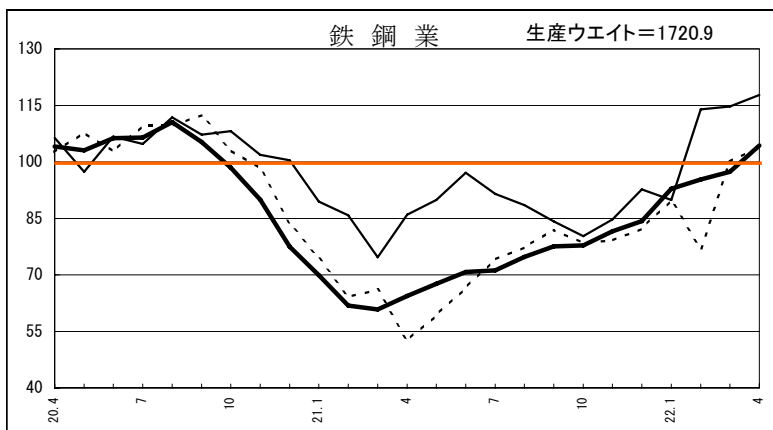
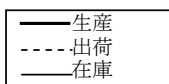
(単位：%)

上 昇	増 減 率	寄 与 率	低 下	増 減 率	寄 与 率
鉄 鋼 業	37.0	300.5	化 学 工 業	△ 9.9	△ 269.8
輸 送 機 械 工 業	30.3	151.5	繊 維 工 業	△ 7.4	△ 95.0
金 属 製 品 工 業	62.2	87.8	窯 業 ・ 土 石 製 品 工 業	△ 12.0	△ 52.5
外 4 業種			外 8 業種		

※家具工業は増減なし

5 生産の業種別動向

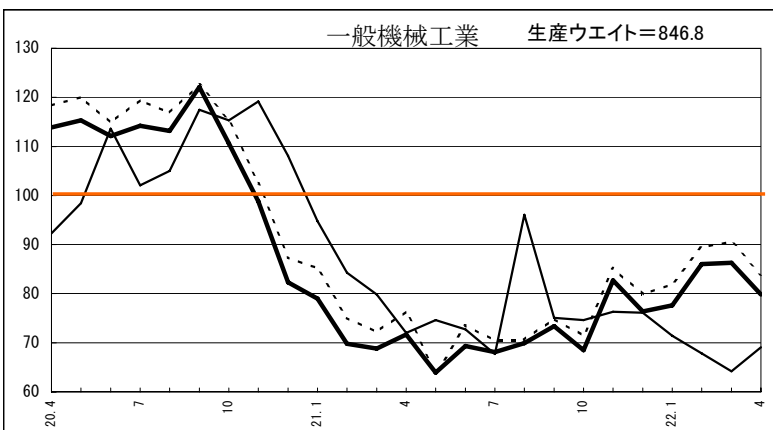
(1) 主要業種の生産動向



鉄鋼業

生産 季節調整済指数		
前月	当月	前月比
97.4	104.3	7.1%

生産 原指数		
前年同月	当月	前年同月比
57.6	93.3	62.0%

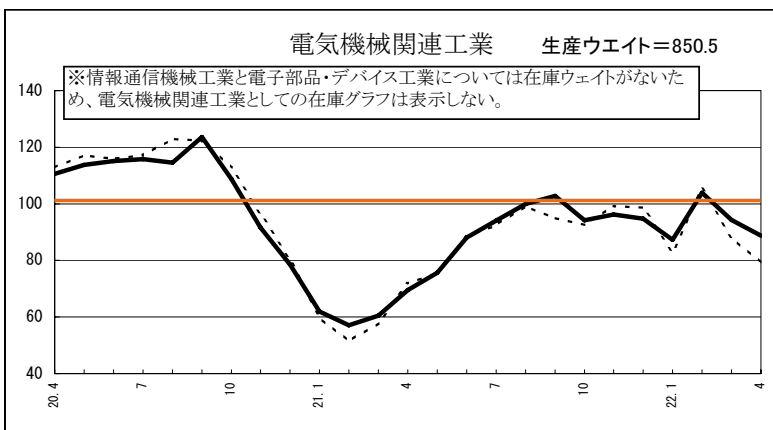


一般機械工業

生産 季節調整済指数		
前月	当月	前月比
86.3	79.8	△7.5%

生産 原指数		
前年同月	当月	前年同月比
71.2	79.2	11.2%

- ・工作機械は前月比で2ヶ月連続の低下、前年同月比では上昇
- ・農業用機械は前月比で2ヶ月連続の上昇、前年同月比でも上昇



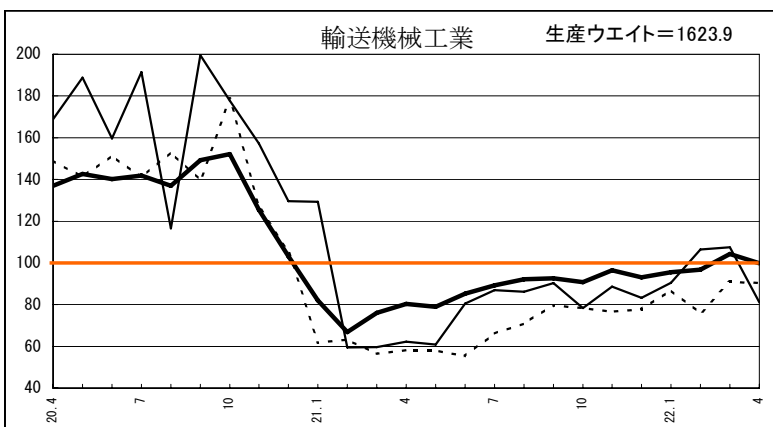
電気機械関連工業

※電気機械工業、情報通信機械工業、電子部品・デバイス工業の合計

生産 季節調整済指数		
前月	当月	前月比
94.3	88.8	△5.8%

生産 原指数		
前年同月	当月	前年同月比
69.5	88.8	27.8%

- ・電気機械工業は前月比で2ヶ月連続の低下、前年同月比でも低下
- ・情報通信機械工業は前月比で上昇、前年同月比でも8ヶ月連続の上昇
- ・電子部品・デバイス工業は前月比で2ヶ月連続の低下、前年同月比では6ヶ月連続の上昇

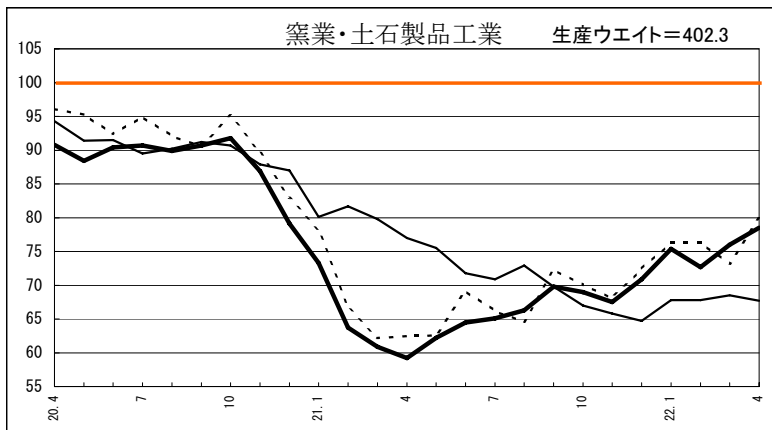
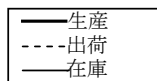


輸送機械工業

生産 季節調整済指数		
前月	当月	前月比
104.2	99.9	△4.1%

生産 原指数		
前年同月	当月	前年同月比
73.6	91.5	24.3%

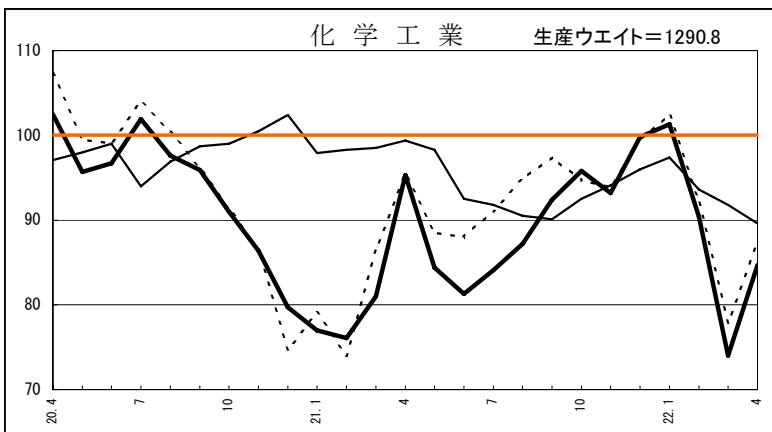
- ・自動車工業は前月比で低下、前年同月比では4ヶ月連続の上昇
- ・造船業は前月比で2ヶ月連続の低下、前年同月比では2ヶ月連続の上昇



窯業・土石製品工業

生産 季節調整済指数		
前月	当月	前月比
76.0	78.5	3.3%

生産 原指数		
前年同月	当月	前年同月比
58.4	77.5	32.7%

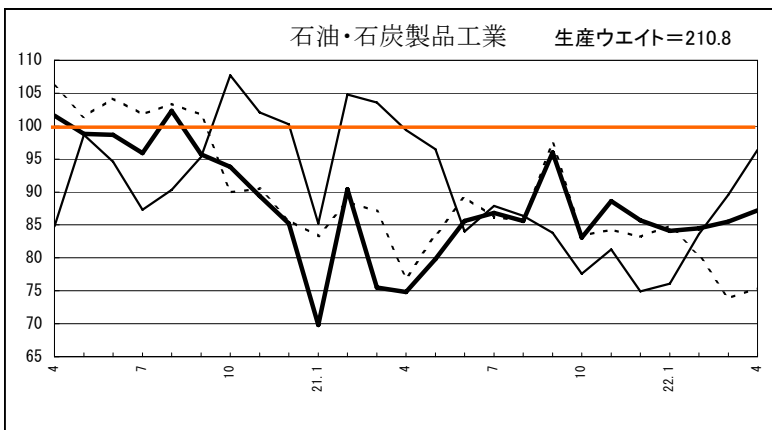


化学工業

生産 季節調整済指数		
前月	当月	前月比
74.0	84.7	14.5%

生産 原指数		
前年同月	当月	前年同月比
83.3	74.0	△11.2%

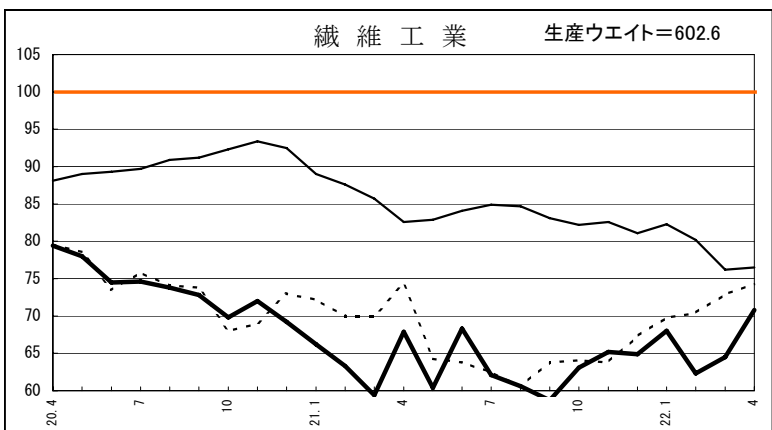
・医薬品を除く化学工業は前月比で上昇、前年同月比では2ヶ月連続の低下



石油・石炭製品工業

生産 季節調整済指数		
前月	当月	前月比
85.5	87.2	2.0%

生産 原指数		
前年同月	当月	前年同月比
71.6	83.4	16.5%



繊維工業

生産 季節調整済指数		
前月	当月	前月比
64.5	70.8	9.8%

生産 原指数		
前年同月	当月	前年同月比
68.8	71.7	4.2%

・繊維工業(合成繊維)は前月比で2ヶ月連続の上昇、前年同月比では7ヶ月連続の上昇

(2) 業種分類生産指数

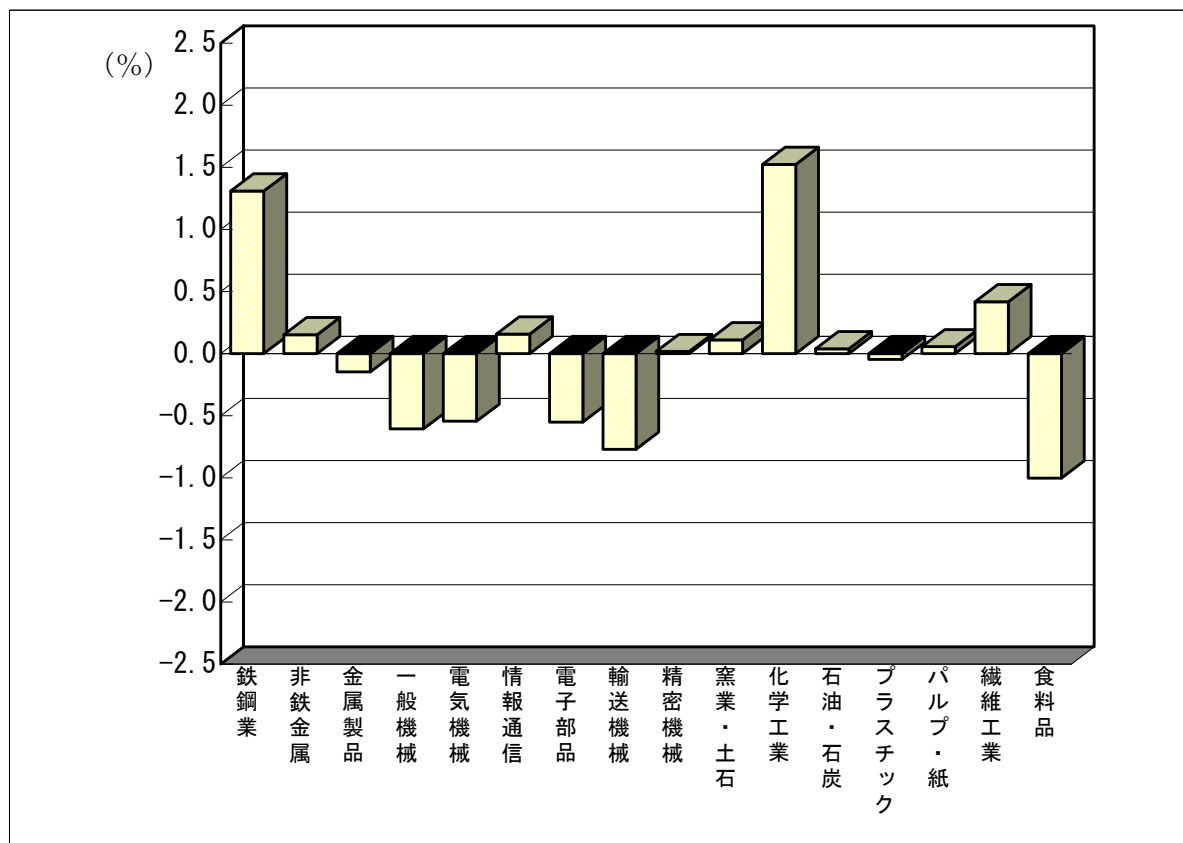
	原 指 数			季節調整済指数		
	22年3月	22年4月	前年同月比(%)	22年3月	22年4月	前月比(%)
鉱工業総合	r 93.6	87.4	18.6	r 90.7	91.4	0.8
製造工業	r 93.6	87.4	18.6	r 90.7	91.4	0.8
鉄鋼業	r 98.4	93.3	62.0	r 97.4	104.3	7.1
非鉄金属工業	r 103.8	109.8	11.8	r 101.5	114.8	13.1
金属製品工業	r 94.6	90.0	15.5	r 92.8	88.6	△ 4.5
一般機械工業	r 91.4	79.2	11.2	r 86.3	79.8	△ 7.5
電気機械工業	71.1	60.7	△ 11.9	76.1	57.5	△ 24.4
情報通信機械工業	93.8	106.9	128.9	95.3	119.7	25.6
電子部品・デバイス工業	r 105.4	100.9	39.4	r 110.1	100.6	△ 8.6
輸送機械工業	113.7	91.5	24.3	104.2	99.9	△ 4.1
精密機械工業	63.9	60.2	28.9	63.9	66.7	4.4
窯業・土石製品工業	r 76.9	77.5	32.7	r 76.0	78.5	3.3
化学工業	65.5	74.0	△ 11.2	74.0	84.7	14.5
石油・石炭製品工業	89.1	83.4	16.5	85.5	87.2	2.0
プラスチック製品工業	r 103.2	98.0	15.2	r 100.3	99.3	△ 1.0
パルプ・紙・紙加工品工業	r 101.1	100.9	38.2	r 97.2	101.2	4.1
繊維工業	r 69.6	71.7	4.2	r 64.5	70.8	9.8
食料品工業	113.8	105.3	△ 2.0	110.6	100.4	△ 9.2
その他の工業	r 86.4	80.8	32.2	r 79.9	91.1	14.0
ゴム製品工業	91.9	83.3	43.6	89.6	88.2	△ 1.6
家具工業	r 75.4	79.6	6.8	r 64.1	77.7	21.2
印刷業	r 95.3	97.3	54.0	r 82.5	111.7	35.4
木材・木製品工業	87.3	69.4	1.3	85.3	78.2	△ 8.3
その他製品工業	70.5	62.8	24.9	75.1	80.8	7.6
鉱業	99.4	89.1	19.0	93.5	92.9	△ 0.6
公益事業	136.3	118.2	6.1	121.1	116.0	△ 4.2
産業総合	r 95.5	88.7	17.6	r 93.1	93.0	△ 0.1
(参考)電気機械関連工業	r 93.9	88.8	27.8	r 94.3	88.8	△ 5.8

(参考) 電気機械関連工業＝電気機械工業、情報通信機械工業、電子部品・デバイス工業

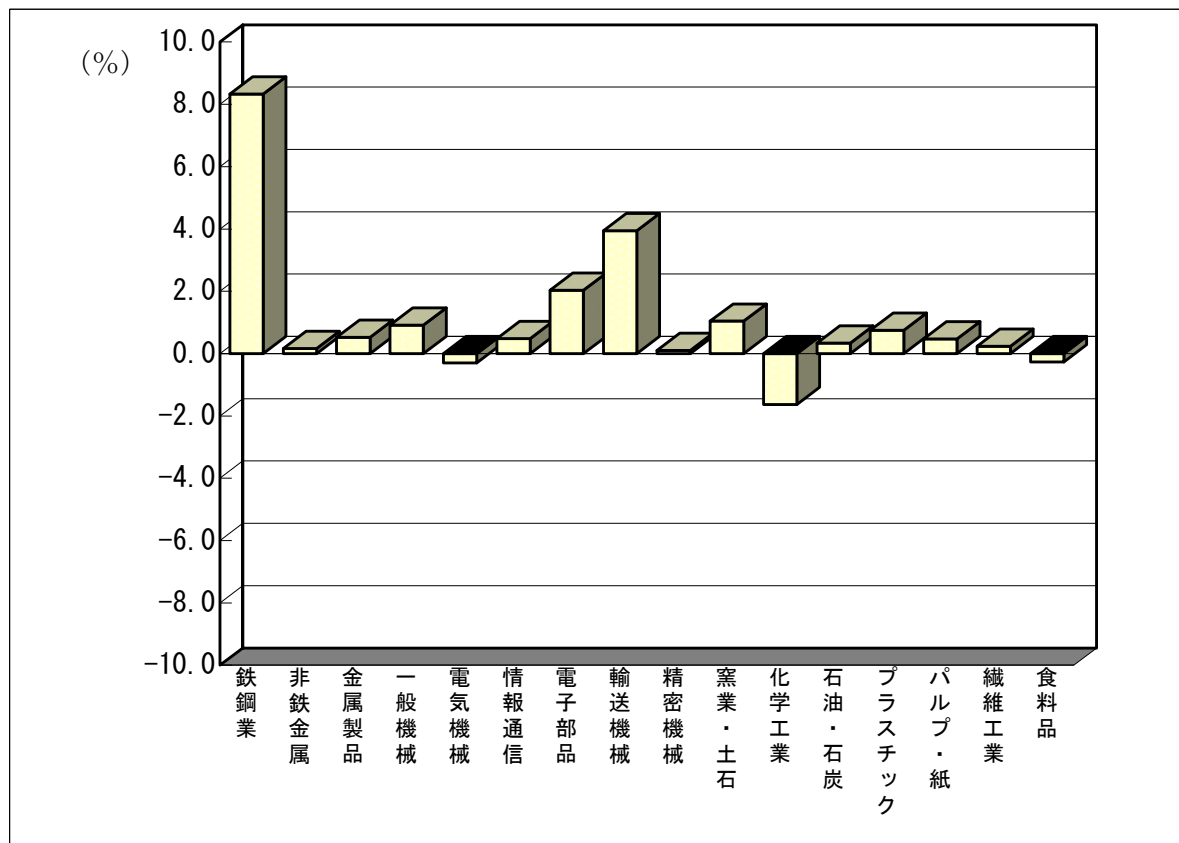
(3) 特掲業種分類生産指数

	原 指 数			季節調整済指数		
	22年3月	22年4月	前年同月比(%)	22年3月	22年4月	前月比(%)
農業用機械	r 107.9	123.8	10.7	r 95.3	105.7	10.9
工作機械	65.0	35.9	31.5	57.8	40.1	△ 30.6
自動車工業	104.6	74.2	43.8	93.9	86.2	△ 8.2
造船業	142.8	146.9	1.9	142.4	135.5	△ 4.8
化学工業(除、医薬品)	59.2	72.4	△ 7.8	67.8	85.5	26.1
繊維工業(合成繊維)	72.5	78.5	14.4	67.1	79.0	17.7

(4) 対前月寄与度グラフ(生産)



(5) 対前年同月寄与度グラフ(生産)



6 鉱工業指数（鉱工業総合）の動き

(季節調整済)

区 分	生 産		出 荷		在 庫	
	岡山県	全 国	岡山県	全 国	岡山県	全 国
平成15年 I 期	102.7	93.3	101.4	93.2	101.7	99.2
II	100.8	93.0	99.2	93.1	104.2	98.3
III	101.9	93.7	100.3	93.7	104.1	98.1
IV	100.6	96.5	99.2	96.4	102.2	97.4
平成16年 I 期	101.3	97.6	100.0	97.6	102.2	96.3
II	101.2	99.0	101.1	98.8	100.6	97.3
III	97.6	99.7	96.0	99.5	101.8	97.3
IV	97.8	98.2	98.2	98.3	97.9	97.2
平成17年 I 期	98.4	99.8	96.1	98.8	100.5	98.9
II	99.7	100.1	100.0	100.0	99.1	99.3
III	101.2	99.7	102.1	100.2	100.1	101.2
IV	101.5	100.9	102.2	101.5	100.2	100.7
平成18年 I 期	102.8	102.1	106.7	102.6	97.8	101.6
II	104.2	103.9	105.5	104.4	98.4	101.9
III	104.2	105.0	104.7	105.0	100.4	101.5
IV	106.5	106.3	105.8	105.9	103.0	103.5
平成19年 I 期	105.6	105.8	106.9	105.9	102.9	103.3
II	103.7	106.4	104.3	107.0	99.6	103.2
III	106.2	108.2	106.6	108.4	97.4	103.8
IV	108.0	109.2	106.8	109.9	101.1	105.4
平成20年 I 期	108.0	109.5	110.7	110.5	100.3	105.2
II	107.7	108.1	110.0	108.4	100.4	106.2
III	108.9	104.6	110.4	105.1	100.7	107.7
IV	96.1	92.8	97.0	93.5	102.7	109.7
平成21年 I 期	73.2	74.2	74.6	75.7	90.6	100.0
II	78.6	79.0	77.1	79.5	86.1	96.1
III	84.5	83.2	83.9	84.1	85.8	94.4
IV	87.0	88.1	85.0	89.1	83.2	93.0
平成22年 I 期	r 90.0	94.3	86.2	95.5	r 86.5	r 94.5
平成20年12月	86.5	85.3	86.8	86.0	99.6	109.7
平成21年 1 月	76.8	78.1	75.7	78.1	92.9	107.2
2	71.0	71.4	73.3	73.5	89.4	103.2
3	71.9	73.0	74.7	75.5	89.4	100.0
4	77.1	76.3	76.1	77.1	86.1	97.9
5	77.1	79.8	75.7	79.7	86.7	97.3
6	81.5	81.0	79.6	81.8	85.4	96.1
7	82.7	81.9	81.3	82.9	86.5	95.5
8	84.1	83.1	83.5	83.8	86.2	95.0
9	86.7	84.6	86.9	85.6	84.6	94.4
10	85.5	85.9	84.5	87.5	82.5	93.1
11	87.4	88.1	84.5	88.8	84.0	93.2
12	88.2	90.4	86.0	90.9	83.1	93.0
平成22年 1 月	89.1	94.3	86.3	95.0	84.4	94.0
2	90.3	93.7	84.6	94.8	87.1	95.5
3	r 90.7	r 94.8	r 87.6	r 96.7	r 88.0	94.0
4	91.4	96.0	87.3	98.2	86.9	94.3

作 成 要 領

- 1 基準年次 平成17年=100
- 2 業種分類 原則として日本標準産業分類に基づいており、「飲料・たばこ・飼料製造業」は「食料品製造業」に、「衣服・その他の繊維製品製造業」と化学工業のうち「化学繊維製造業」は「繊維工業」へ組み替えています。
- 3 採用品目 生産指数は289品目（ただし、出荷指数は286品目、在庫指数は204品目）
- 4 算 式 ラスパイレス算式（基準時固定加重算術平均法）
- 5 ウエイト 基準年における、ある特定の項目の全体に対する基準額の構成比
- 6 寄 与 率 寄与度を構成比の視点から見た指標で、データ全体の増減を100としたときの各構成要素の増減分を百分率で表します。
- 7 資 料 生産・出荷・在庫数量は主として生産動態統計調査などの既存資料を利用し、既存資料のない60品目については、直接調査により資料を収集しました。
- 8 季節調整 季節調整方法は、生産・出荷についてはセンサス局法 X-12-ARIMA、在庫についてはセンサス局法 X-12-ARIMA の中の X-11 デフォルトを使用しています。
- 9 符 号 平成22年4月分は速報値です。翌月訂正を行うことがあります。訂正を行ったものには r を付記しています。

この岡山県鉱工業生産・出荷・在庫指数についてのお問い合わせは、下記までお願いいたします。

〒 700-8570（専用郵便番号）

岡山県総合政策局統計調査課 経済統計班

TEL 086-226-7261（直通）

http://www.pref.okayama.jp/soshiki/kakuka.html?sec_sec1=15

岡山県鋁工業生産・出荷・在庫指数（別冊）

平成17年基準

指 数 表

平成22年4月分

表1 業種分類生産指数

(2010年(平成22年)4月分)

分類	ウェイト	原 指 数						季節調整済指数				
		2009年 H21平均	2010年 22年2月	2010年 22年3月	2010年 22年4月	前月比	前年 同月比	2010年 22年2月	2010年 22年3月	2010年 22年4月	前月比	対前月 上昇寄与率
鉱工業総合	10,000.0	81.0	86.6	r 93.6	87.4	△ 6.6	18.6	90.3	r 90.7	91.4	0.8	100.0
製造工業	9,991.1	81.0	86.6	r 93.6	87.4	△ 6.6	18.6	90.3	r 90.7	91.4	0.8	99.9
鉄鋼業	1,720.9	72.1	87.7	r 98.4	93.3	△ 5.2	62.0	95.3	r 97.4	104.3	7.1	169.6
非鉄金属工業	103.6	110.7	103.7	r 103.8	109.8	5.8	11.8	109.2	r 101.5	114.8	13.1	19.7
金属製品工業	319.5	80.9	76.6	r 94.6	90.0	△ 4.9	15.5	79.6	r 92.8	88.6	△ 4.5	△ 19.2
一般機械工業	846.8	71.9	82.2	r 91.4	79.2	△ 13.3	11.2	86.0	r 86.3	79.8	△ 7.5	△ 78.6
電気機械工業	265.8	68.3	75.9	71.1	60.7	△ 14.6	△ 11.9	83.4	76.1	57.5	△ 24.4	△ 70.6
情報通信機械工業	58.9	82.3	132.9	93.8	106.9	14.0	128.9	128.7	95.3	119.7	25.6	20.5
電子部品・デバイス工業	525.8	91.6	101.9	r 105.4	100.9	△ 4.3	39.4	111.0	r 110.1	100.6	△ 8.6	△ 71.4
輸送機械工業	1,623.9	85.5	100.7	113.7	91.5	△ 19.5	24.3	96.8	104.2	99.9	△ 4.1	△ 99.8
精密機械工業	55.7	81.2	67.3	63.9	60.2	△ 5.8	28.9	69.6	63.9	66.7	4.4	2.2
窯業・土石製品工業	402.3	66.1	71.1	r 76.9	77.5	0.8	32.7	72.7	r 76.0	78.5	3.3	14.4
化学工業	1,290.8	87.3	82.9	65.5	74.0	13.0	△ 11.2	90.4	74.0	84.7	14.5	197.3
石油・石炭製品工業	210.8	83.3	80.6	89.1	83.4	△ 6.4	16.5	84.5	85.5	87.2	2.0	5.1
プラスチック製品工業	430.6	86.3	89.1	r 103.2	98.0	△ 5.0	15.2	94.2	r 100.3	99.3	△ 1.0	△ 6.2
パルプ・紙・紙加工品工業	125.5	87.0	88.3	r 101.1	100.9	△ 0.2	38.2	93.0	r 97.2	101.2	4.1	7.2
繊維工業	602.6	63.3	63.7	r 69.6	71.7	3.0	4.2	62.3	r 64.5	70.8	9.8	54.2
食料品工業	890.6	101.2	87.1	113.8	105.3	△ 7.5	△ 2.0	99.8	110.6	100.4	△ 9.2	△ 129.8
その他の工業	517.0	75.2	81.4	r 86.4	80.8	△ 6.5	32.2	78.9	r 79.9	91.1	14.0	82.7
ゴム製品工業	168.6	69.4	78.7	91.9	83.3	△ 9.4	43.6	80.3	89.6	88.2	△ 1.6	△ 3.4
家具工業	56.9	76.0	68.8	r 75.4	79.6	5.6	6.8	68.7	r 64.1	77.7	21.2	11.1
印刷業	127.7	80.6	91.2	r 95.3	97.3	2.1	54.0	88.3	r 82.5	111.7	35.4	53.3
木材・木製品工業	69.6	76.0	78.1	87.3	69.4	△ 20.5	1.3	80.3	85.3	78.2	△ 8.3	△ 7.1
その他製品工業	94.2	76.9	82.8	70.5	62.8	△ 10.9	24.9	73.5	75.1	80.8	7.6	7.7
鉱業	8.9	82.0	89.6	99.4	89.1	△ 10.4	19.0	92.6	93.5	92.9	△ 0.6	△ 0.1
公益事業	455.6	109.9	104.7	136.3	118.2	△ 13.3	6.1	104.0	121.1	116.0	△ 4.2	—
産業総合	10,455.6	82.2	87.3	r 95.5	88.7	△ 7.1	17.6	91.9	r 93.1	93.0	△ 0.1	—
(参考)電気機械関連工業	850.5	83.6	95.9	r 93.9	88.8	△ 5.4	27.8	103.9	r 94.3	88.8	△ 5.8	—

(参考)電気機械関連工業＝電気機械工業、情報通信機械工業、電子部品・デバイス工業

表2 業種分類出荷指数

(2010年(平成22年)4月分)

分類	ウェイト	原 指 数						季節調整済指数				
		2009年 H21平均	2010年 22年2月	2010年 22年3月	2010年 22年4月	前月比	前年 同月比	2010年 22年2月	2010年 22年3月	2010年 22年4月	前月比	対前月 上昇寄与率
鉄工業総合	10,000.0	80.2	82.0	r 95.1	81.8	△ 14.0	14.7	84.6	r 87.6	87.3	△ 0.3	△ 100.0
製造工業	9,992.8	80.2	82.0	r 95.1	81.8	△ 14.0	14.7	84.6	r 87.6	87.3	△ 0.3	△ 99.9
鉄鋼業	1,272.5	71.8	73.2	112.2	91.0	△ 18.9	97.8	76.9	100.2	103.9	3.7	156.9
非鉄金属工業	82.7	107.6	110.3	r 94.8	114.1	20.4	12.9	117.2	r 94.4	115.9	22.8	59.3
金属製品工業	251.1	72.4	67.8	r 74.2	70.5	△ 5.0	△ 5.2	73.5	r 72.4	67.5	△ 6.8	△ 41.0
一般機械工業	633.3	74.9	85.8	r 95.7	82.5	△ 13.8	9.9	89.5	r 90.6	83.9	△ 7.4	△ 141.4
電気機械工業	342.9	69.9	84.3	84.0	60.5	△ 28.0	△ 13.2	99.9	87.4	57.0	△ 34.8	△ 347.5
情報通信機械工業	29.1	82.5	125.0	99.6	108.2	8.6	119.5	127.0	102.8	117.6	14.4	14.4
電子部品・デバイス工業	633.9	89.4	100.4	r 95.1	88.1	△ 7.4	18.6	110.1	r 95.6	87.7	△ 8.3	△ 166.9
輸送機械工業	1,452.8	67.3	75.5	121.0	66.4	△ 45.1	55.5	75.7	90.9	90.5	△ 0.4	△ 19.4
精密機械工業	30.5	80.5	80.4	110.5	78.0	△ 29.4	△ 23.6	91.1	76.7	67.5	△ 12.0	△ 9.4
窯業・土石製品工業	261.8	68.0	77.8	r 76.1	79.5	4.5	27.8	76.3	r 73.2	79.9	9.2	58.5
化学工業	1,294.5	90.4	86.7	73.7	81.1	10.0	△ 8.5	92.2	77.9	87.4	12.2	409.9
石油・石炭製品工業	1,746.2	85.6	78.6	77.7	76.0	△ 2.2	△ 1.9	80.4	73.9	75.4	2.0	87.3
プラスチック製品工業	294.3	84.3	84.9	r 98.7	96.1	△ 2.6	8.1	93.0	r 94.0	96.7	2.9	26.5
パルプ・紙・紙加工品工業	116.2	87.0	91.4	r 104.1	100.4	△ 3.6	37.2	96.6	r 99.3	101.1	1.8	7.0
繊維工業	409.3	67.0	87.0	r 105.8	88.6	△ 16.3	0.0	70.4	r 72.9	74.3	1.9	19.1
食料品工業	722.5	101.6	85.5	r 105.1	103.4	△ 1.6	△ 3.5	101.9	r 102.2	100.2	△ 2.0	△ 48.2
その他の工業	419.2	78.2	83.5	r 91.0	80.8	△ 11.2	24.1	82.0	r 84.7	91.7	8.3	97.8
ゴム製品工業	138.4	73.4	83.5	95.5	80.5	△ 15.7	28.4	84.8	93.6	86.1	△ 8.0	△ 34.6
家具工業	44.8	70.9	63.1	r 70.3	74.7	6.3	7.9	63.7	r 57.1	77.1	35.0	29.9
印刷業	92.8	80.6	91.2	r 95.3	97.3	2.1	54.0	88.3	r 82.5	111.7	35.4	90.3
木材・木製品工業	75.2	82.3	86.7	97.6	72.6	△ 25.6	△ 0.7	89.4	99.2	82.4	△ 16.9	△ 42.1
その他製品工業	68.0	85.2	82.6	r 82.1	72.2	△ 12.1	18.8	77.6	r 79.9	90.1	12.8	23.1
鉄業	7.2	82.9	90.1	97.0	90.5	△ 6.7	23.5	93.4	92.2	96.0	4.1	0.9
公益事業	190.6	134.4	142.1	518.8	157.5	△ 69.6	24.5	133.2	475.0	153.8	△ 67.6	—
産業総合	10,190.6	81.3	83.2	r 103.0	83.2	△ 19.2	14.9	85.7	r 94.6	88.8	△ 6.1	—
(参考)電気機械関連工業	1,005.9	82.6	95.6	91.4	79.3	△ 13.2	10.1	105.5	88.1	79.2	△ 10.1	—

(参考)電気機械関連工業＝電気機械工業、情報通信機械工業、電子部品・デバイス工業

表3 業種分類在庫指数

(2010年(平成22年)4月分)

分類	ウェイト	原 指 数						季 節 調 整 済 指 数				
		2009年 H21平均	2010年 22年2月	2010年 22年3月	2010年 22年4月	前月比	前年 同月比	2010年 22年2月	2010年 22年3月	2010年 22年4月	前月比	対前月 上昇寄与率
鉄工業総合	10,000.0	86.4	91.2	r 81.5	82.0	0.6	1.0	87.1	r 88.0	86.9	△ 1.3	△ 100.0
製造工業	9,991.2	86.4	91.1	r 81.5	82.0	0.6	1.0	87.1	r 88.0	86.9	△ 1.3	△ 99.9
鉄鋼業	823.2	87.3	112.9	101.3	108.2	6.8	37.0	113.9	114.7	117.8	2.7	23.2
非鉄金属工業	63.5	75.7	71.9	92.7	72.4	△ 21.9	16.4	69.4	81.9	77.0	△ 6.0	△ 2.8
金属製品工業	156.1	90.5	73.3	96.4	117.3	21.7	62.2	69.3	90.1	127.4	41.4	52.9
一般機械工業	603.3	78.7	68.2	r 58.3	63.4	8.7	△ 4.1	67.8	r 64.2	69.1	7.6	26.9
電気機械工業	400.7	22.8	36.3	16.5	30.1	82.4	22.4	27.5	20.1	22.8	13.4	9.8
情報通信機械工業	0.0	-	-	-	-	-	-	-	-	-	-	-
電子部品・デバイス工業	0.0	-	-	-	-	-	-	-	-	-	-	-
輸送機械工業	666.1	81.4	130.4	70.4	78.2	11.1	30.3	106.4	107.5	81.1	△ 24.6	△ 159.9
精密機械工業	86.0	88.4	95.1	76.5	69.2	△ 9.5	△ 0.6	84.0	77.4	80.3	3.7	2.3
窯業・土石製品工業	476.9	72.9	65.8	r 66.1	64.3	△ 2.7	△ 12.0	67.8	r 68.5	67.7	△ 1.2	△ 3.5
化学工業	2,345.8	95.1	102.8	92.5	83.7	△ 9.5	△ 9.9	93.6	91.8	89.6	△ 2.4	△ 46.9
石油・石炭製品工業	1,460.1	88.4	78.3	83.7	90.5	8.1	△ 3.0	83.6	89.6	96.4	7.6	90.3
プラスチック製品工業	494.0	101.2	105.3	r 106.4	103.8	△ 2.4	11.7	103.8	r 106.3	104.1	△ 2.1	△ 9.9
パルプ・紙・紙加工品工業	111.4	91.6	79.9	82.2	81.8	△ 0.5	△ 7.7	80.4	81.4	82.4	1.2	1.0
繊維工業	1,407.3	84.2	85.5	r 70.6	67.8	△ 4.0	△ 7.4	80.2	r 76.2	76.5	0.4	3.8
食料品工業	528.2	92.8	86.1	88.7	87.1	△ 1.8	△ 7.3	87.5	89.8	85.3	△ 5.0	△ 21.6
その他の工業	368.6	106.6	100.6	96.7	103.2	6.7	1.5	101.1	103.7	106.8	3.0	10.4
ゴム製品工業	158.7	115.3	108.8	106.7	117.4	10.0	△ 0.9	110.9	107.0	117.5	9.8	15.1
家具工業	54.8	34.6	34.6	34.6	34.6	0.0	0.0	35.6	39.2	36.9	△ 5.9	△ 1.1
印刷業	0.0	-	-	-	-	-	-	-	-	-	-	-
木材・木製品工業	102.4	136.9	130.1	127.8	126.6	△ 0.9	△ 4.4	132.7	127.0	130.1	2.4	2.9
その他製品工業	52.7	96.2	87.4	70.7	85.8	21.4	39.5	80.0	100.6	109.6	8.9	4.3
鉄業	8.8	137.8	124.8	131.6	131.1	△ 0.4	△ 5.6	129.6	132.9	127.0	△ 4.4	△ 0.5
公益事業	0.0	-	-	-	-	-	-	-	-	-	-	-
産業総合	10,000.0	86.4	91.2	r 81.5	82.0	0.6	1.0	87.1	r 88.0	86.9	△ 1.3	-
(参考)電気機械関連工業	400.7	22.8	36.3	16.5	30.1	82.4	22.4	27.5	20.1	22.8	13.4	-

(参考)電気機械関連工業=電気機械工業、情報通信機械工業、電子部品・デバイス工業

表4 特殊分類 生産・出荷・在庫 指数

(2010年(平成22年)4月分)

分 類	ウェイト	原 指 数						季 節 調 整 済 指 数					
		2009年 H21平均	2010年 22年2月	2010年 22年3月	2010年 22年4月	前月比	前 年 同月比	2010年 22年2月	2010年 22年3月	2010年 22年4月	前月比	対 前 月 上昇寄与率	
生 産	鉱工業総合	10,000.0	81.0	86.6	r 93.6	87.4	△ 6.6	18.6	90.3	r 90.7	91.4	0.8	100.0
	最終需要財	3,713.9	77.2	77.9	r 89.7	74.0	△ 17.5	2.4	80.8	r 83.7	77.4	△ 7.5	△ 334.3
	投資財	1,543.2	71.7	70.9	r 78.5	66.2	△ 15.7	1.1	71.3	r 72.8	70.5	△ 3.2	△ 50.7
	資本財	755.9	73.5	69.4	r 80.4	66.1	△ 17.8	△ 4.5	69.7	r 71.5	69.8	△ 2.4	△ 18.4
	建設財	787.3	70.0	72.4	r 76.6	66.4	△ 13.3	7.1	74.0	r 73.7	72.6	△ 1.5	△ 12.4
	消費財	2,170.7	81.1	82.8	r 97.8	79.6	△ 18.6	3.1	87.6	r 91.2	82.0	△ 10.1	△ 285.3
	耐久消費財	855.0	63.2	81.3	r 93.6	63.9	△ 31.7	31.5	79.7	r 84.2	72.7	△ 13.7	△ 140.5
	非耐久消費財	1,315.7	92.7	83.8	r 100.5	89.8	△ 10.6	△ 6.2	96.0	r 98.1	87.4	△ 10.9	△ 201.1
	生産財	6,286.1	83.2	91.7	r 95.9	95.3	△ 0.6	27.9	96.1	r 95.6	99.7	4.3	368.2
	鉱工業用生産財 その他の生産財	5,824.6 461.5	83.0 85.6	92.5 81.7	r 96.5 87.6	95.9 86.9	△ 0.6 △ 0.8	29.4 8.0	96.8 86.4	r 96.5 84.8	100.5 88.9	4.1 4.8	332.8 27.0
出 荷	鉱工業総合	10,000.0	80.2	82.0	r 95.1	81.8	△ 14.0	14.7	84.6	r 87.6	87.3	△ 0.3	△ 100.0
	最終需要財	3,906.8	76.0	77.1	r 101.3	72.7	△ 28.2	8.0	79.1	r 83.2	80.5	△ 3.2	△ 351.6
	投資財	1,220.0	67.6	66.0	r 82.1	59.1	△ 28.0	0.3	66.0	r 69.8	66.4	△ 4.9	△ 138.3
	資本財	555.4	65.3	64.4	r 87.1	55.5	△ 36.3	△ 7.2	64.8	r 69.0	63.2	△ 8.4	△ 107.4
	建設財	664.6	69.5	67.3	r 78.0	62.2	△ 20.3	6.9	67.3	r 70.6	68.5	△ 3.0	△ 46.5
	消費財	2,686.8	79.8	82.1	r 110.0	78.9	△ 28.3	11.0	85.0	r 88.3	86.7	△ 1.8	△ 143.3
	耐久消費財	1,204.1	63.9	72.0	r 115.6	58.4	△ 49.5	36.8	73.9	r 86.0	77.5	△ 9.9	△ 341.2
	非耐久消費財	1,482.7	92.7	90.4	r 105.5	95.5	△ 9.5	1.5	95.3	r 94.3	91.6	△ 2.9	△ 133.4
	生産財	6,093.2	83.0	85.2	r 91.1	87.6	△ 3.8	18.5	88.6	r 89.6	91.4	2.0	365.6
	鉱工業用生産財 その他の生産財	5,074.6 1,018.6	82.2 86.8	86.1 80.9	r 92.3 85.0	88.8 81.3	△ 3.8 △ 4.4	21.5 4.1	89.1 85.9	r 90.3 82.1	93.3 81.4	3.3 △ 0.9	507.5 △ 23.8
在 庫	鉱工業総合	10,000.0	86.4	91.2	r 81.5	82.0	0.6	1.0	87.1	r 88.0	86.9	△ 1.3	△ 100.0
	最終需要財	4,146.8	80.6	90.0	r 70.9	73.4	3.5	4.6	83.3	r 82.7	78.4	△ 5.2	△ 162.1
	投資財	1,285.3	85.3	89.6	r 77.9	79.7	2.3	7.4	86.7	r 88.2	85.7	△ 2.8	△ 29.2
	資本財	584.8	82.6	80.6	r 59.9	59.8	△ 0.2	△ 13.7	73.8	r 67.4	64.5	△ 4.3	△ 15.4
	建設財	700.5	87.6	97.2	r 93.0	96.3	3.5	23.0	101.1	r 103.1	103.7	0.6	3.8
	消費財	2,861.5	78.5	90.2	r 67.7	70.6	4.3	3.1	82.0	r 79.9	75.5	△ 5.5	△ 114.5
	耐久消費財	955.1	57.7	96.0	r 51.7	61.4	18.8	34.6	81.2	r 70.0	62.3	△ 11.0	△ 66.9
	非耐久消費財	1,906.4	88.8	87.3	r 75.7	75.2	△ 0.7	△ 5.9	84.0	r 80.9	85.5	5.7	79.7
	生産財	5,853.2	90.6	91.9	r 89.0	88.2	△ 0.9	△ 0.9	89.7	r 91.5	93.1	1.7	85.1
	鉱工業用生産財 その他の生産財	5,148.4 704.8	88.9 103.1	91.0 99.1	r 87.8 98.2	86.6 99.3	△ 1.4 1.1	1.3 △ 13.5	87.8 104.8	r 89.1 109.3	90.6 110.5	1.7 1.1	70.2 7.7