

平成 23 年 9 月 分
岡山県鉱工業生産・出荷・在庫指数 [速報]
 平成 17 年 基 準

－ 生産は、引き続き弱含み －

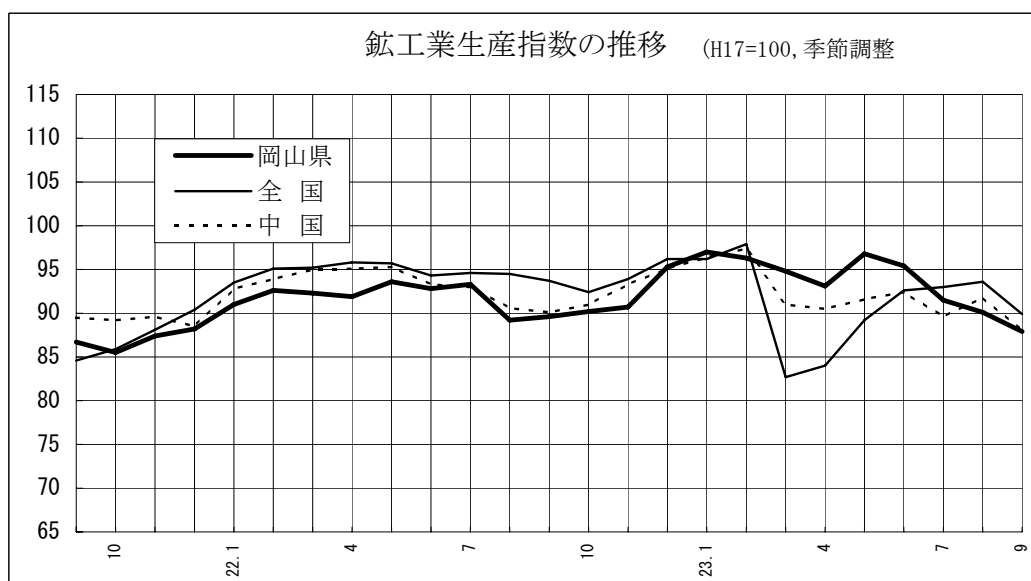
平成23年9月の岡山県鉱工業生産指数は 87.9 となり、4ヶ月連続の低下となった。

業種別生産を見ると、前月比で低下した業種は、輸送機械工業、鉄鋼業、化学工業等で、前月比で上昇した業種は、食料品工業、繊維工業、一般機械工業等となった。

鉱工業指数・増減率

区 分	生 産	出 荷	在 庫
季節調整済指数	(90.1)	(84.0)	(86.4)
岡 山 県	87.9	81.0	86.0
全 国	89.9	92.1	102.8
中 国 ブロック	88.0	89.0	94.9
前月比 (%) 季節調整済指数	(△ 1.5)	(△ 6.4)	(1.4)
岡 山 県	△ 2.4	△ 3.6	△ 0.5
全 国	△ 4.0	△ 2.6	0.0
中 国 ブロック	△ 4.3	△ 3.4	△ 0.6
前年同月比 (%) 原指数	(1.7)	(△ 2.4)	(2.3)
岡 山 県	△ 1.9	△ 6.1	3.2
全 国	△ 4.0	△ 3.6	5.6
中 国 ブロック	△ 2.4	△ 1.1	5.5

注:()内は前月の確報値



平成23年9月の鉱工業活動動向

1 概 況

平成23年9月の鉱工業生産指数（平成17年=100、季節調整済）は87.9で、前月比2.4%低下した。

前月比では、生産、出荷、在庫ともに低下した。前年同月比では、生産、出荷が低下し、在庫が上昇した。

業種別生産を見ると前月比低下は、輸送機械工業、鉄鋼業、化学工業など13業種、前月比上昇は、食料品工業、繊維工業、一般機械工業など9業種となった。

2 生産動向

前月比で4ヶ月連続の低下、前年同月比でも2ヶ月ぶりの低下となった。

[寄与率の大きな業種]

・前月比

(単位：%)

上 昇	増 減 率	寄 与 率	低 下	増 減 率	寄 与 率
食 料 品 工 業	3.6	15.0	輸 送 機 械 工 業	△ 7.4	△ 53.1
繊 維 工 業	3.4	6.6	鉄 鋼 業	△ 8.1	△ 52.4
一 般 機 械 工 業	1.8	6.5	化 学 工 業	△ 7.4	△ 42.2
合計 9 業種			合計 13 業種		

・前年同月比

(単位：%)

上 昇	増 減 率	寄 与 率	低 下	増 減 率	寄 与 率
繊 維 工 業	22.3	45.2	輸 送 機 械 工 業	△ 13.0	△ 145.3
電 子 部 品 ・ デ バ イ ス 工 業	14.3	40.9	鉄 鋼 業	△ 5.1	△ 42.1
一 般 機 械 工 業	9.0	40.5	化 学 工 業	△ 3.8	△ 27.3
合計 9 業種			合計 13 業種		

3 出荷動向

前月比で3ヶ月連続の低下、前年同月比でも3ヶ月連続の低下となった。

[寄与率の大きな業種]

・前月比

(単位：%)

上 昇	増 減 率	寄 与 率	低 下	増 減 率	寄 与 率
電子部品・デバイス工業	23.6	39.1	石油・石炭製品工業	△ 12.8	△ 60.5
食 料 品 工 業	4.2	10.1	鉄 鋼 業	△ 7.5	△ 25.9
プラスチック製品工業	1.2	1.1	化 学 工 業	△ 2.9	△ 12.1
合計 6 業種			合計 16 業種		

・前年同月比

(単位：%)

上 昇	増 減 率	寄 与 率	低 下	増 減 率	寄 与 率
電子部品・デバイス工業	40.5	34.0	輸 送 機 械 工 業	△ 23.3	△ 73.4
食 料 品 工 業	8.9	11.0	石油・石炭製品工業	△ 14.5	△ 34.0
一 般 機 械 工 業	9.4	10.3	鉄 鋼 業	△ 9.0	△ 18.5
合計 9 業種			合計 13 業種		

4 在庫動向

前月比で2ヶ月ぶりの低下、前年同月比では2ヶ月連続の上昇となった。

[寄与率の大きな業種]

・前月比

(単位：%)

上 昇	増 減 率	寄 与 率	低 下	増 減 率	寄 与 率
輸 送 機 械 工 業	30.6	479.6	石油・石炭製品工業	△ 15.1	△ 412.5
鉄 鋼 業	9.3	179.0	化 学 工 業	△ 4.0	△ 258.0
一 般 機 械 工 業	8.8	107.1	金 属 製 品 工 業	△ 25.9	△ 98.0
合計 10 業種			合計 9 業種		

・前年同月比

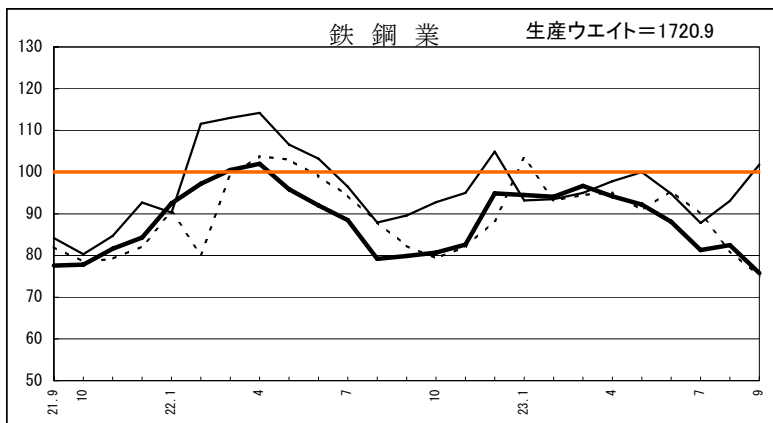
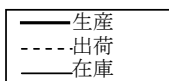
(単位：%)

上 昇	増 減 率	寄 与 率	低 下	増 減 率	寄 与 率
化 学 工 業	9.3	81.2	石油・石炭製品工業	△ 19.4	△ 87.0
一 般 機 械 工 業	39.0	57.8	金 属 製 品 工 業	△ 29.5	△ 18.0
鉄 鋼 業	13.7	36.7	プラスチック製品工業	△ 6.8	△ 14.6
合計 12 業種			合計 6 業種		

※家具工業は増減なし

5 生産の業種別動向

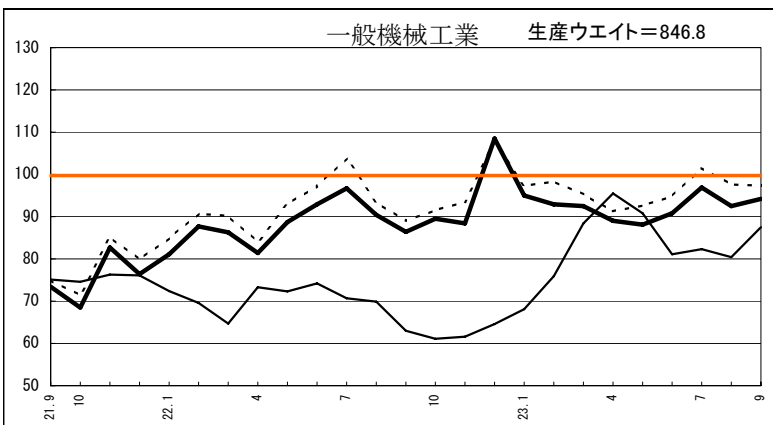
(1) 主要業種の生産動向



鉄鋼業

生産 季節調整済指数		
前月	当月	前月比
82.5	75.8	△8.1%

生産 原指数		
前年同月	当月	前年同月比
85.6	81.2	△5.1%

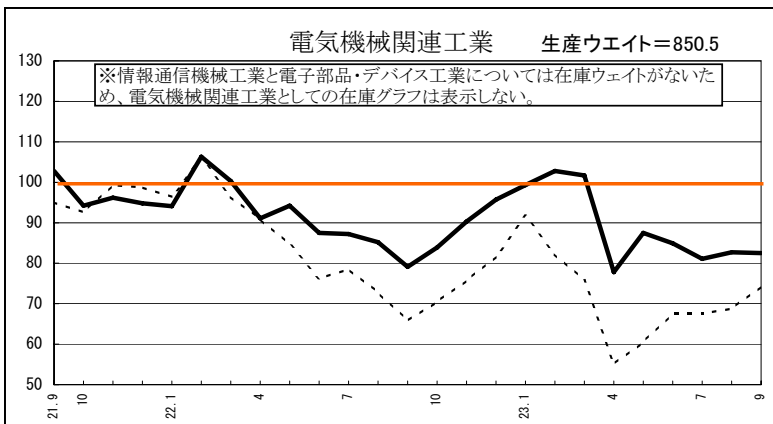


一般機械工業

生産 季節調整済指数		
前月	当月	前月比
92.5	94.2	1.8%

生産 原指数		
前年同月	当月	前年同月比
95.1	103.7	9.0%

- ・工作機械は前月比で5ヶ月ぶりの上昇、前年同月比でも18ヶ月連続の上昇
- ・農業用機械は前月比で2ヶ月ぶりの低下、前年同月比では4ヶ月連続の上昇



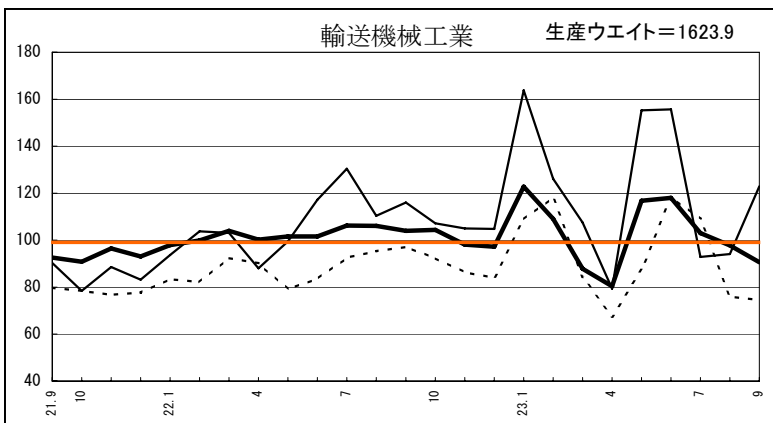
電気機械関連工業

※電気機械工業、情報通信機械工業、電子部品・デバイス工業の合計

生産 季節調整済指数		
前月	当月	前月比
82.7	82.5	△0.2%

生産 原指数		
前年同月	当月	前年同月比
93.9	97.9	4.3%

- ・電気機械工業は前月比で2ヶ月ぶりの低下、前年同月比でも4ヶ月連続の低下
- ・情報通信機械工業は前月比で3ヶ月ぶりの上昇、前年同月比でも2ヶ月ぶりの上昇
- ・電子部品・デバイス工業は前月比で2ヶ月連続の上昇、前年同月比でも2ヶ月連続の上昇

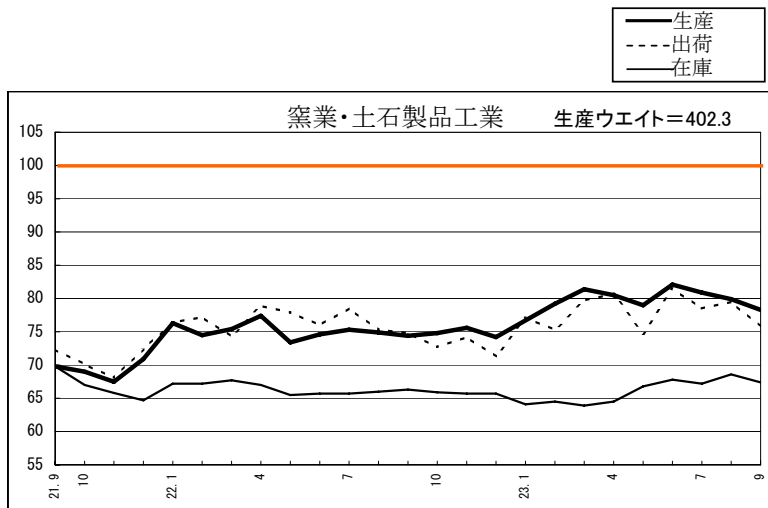


輸送機械工業

生産 季節調整済指数		
前月	当月	前月比
97.8	90.6	△7.4%

生産 原指数		
前年同月	当月	前年同月比
124.3	108.2	△13.0%

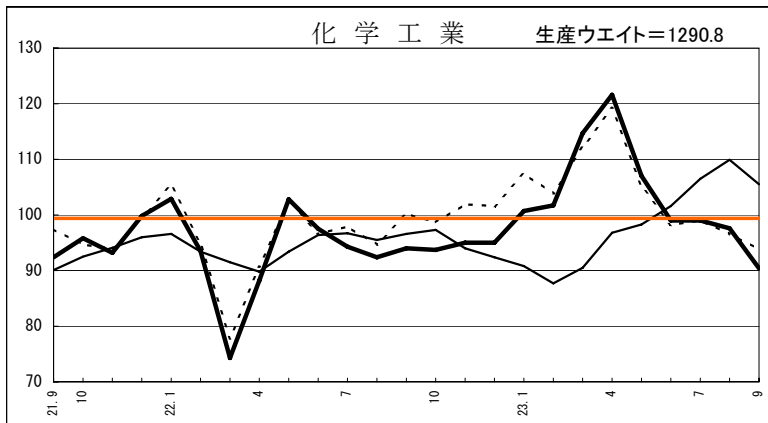
- ・自動車工業は前月比で3ヶ月連続の低下、前年同月比でも3ヶ月連続の低下
- ・造船業は前月比で3ヶ月ぶりの低下、前年同月比でも2ヶ月ぶりの低下



窯業・土石製品工業

生産 季節調整済指数		
前 月	当 月	前 月 比
79.9	78.3	△2.0%

生産 原指数		
前年同月	当 月	前年同月比
73.1	76.9	5.2%

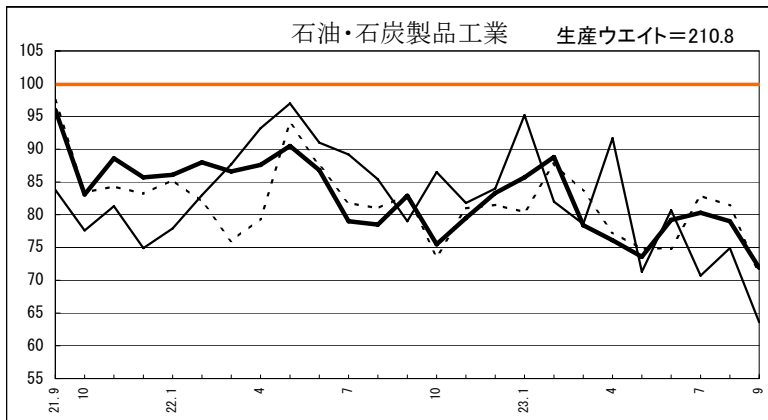


化学工業

生産 季節調整済指数		
前 月	当 月	前 月 比
97.6	90.4	△7.4%

生産 原指数		
前年同月	当 月	前年同月比
99.3	95.5	△3.8%

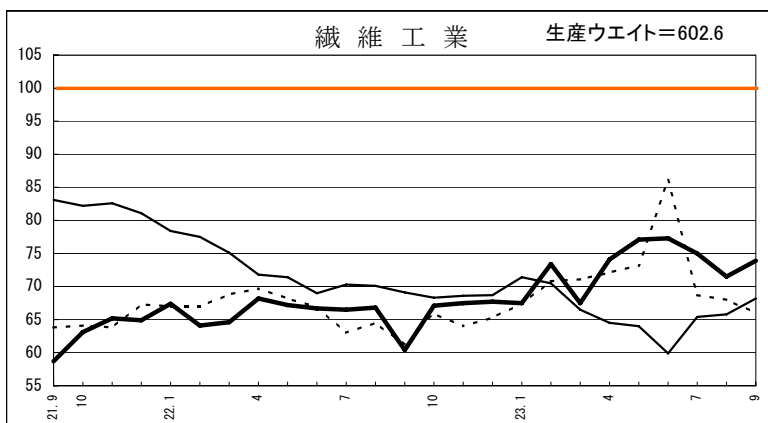
・医薬品を除く化学工業は前月比で3ヶ月ぶりの低下、前年同月比でも5ヶ月連続の低下



石油・石炭製品工業

生産 季節調整済指数		
前 月	当 月	前 月 比
79.0	71.9	△9.0%

生産 原指数		
前年同月	当 月	前年同月比
75.9	65.8	△13.3%



繊維工業

生産 季節調整済指数		
前 月	当 月	前 月 比
71.5	73.9	3.4%

生産 原指数		
前年同月	当 月	前年同月比
60.5	74.0	22.3%

・繊維工業(合成繊維)は前月比で3ヶ月ぶりの上昇、前年同月比でも2ヶ月ぶりの上昇

(2)業種分類生産指数

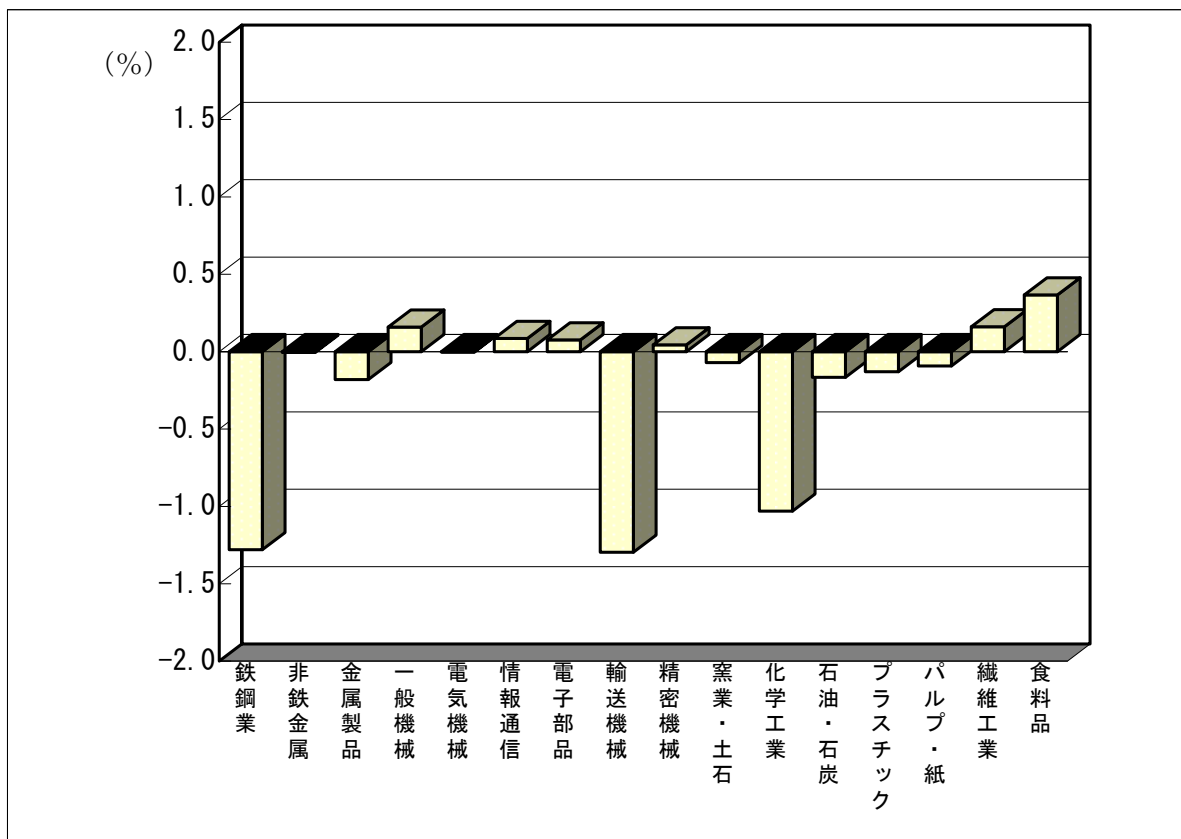
	原 指 数			季節調整済指数		
	23年8月	23年9月	前年同月比(%)	23年8月	23年9月	前月比(%)
鉱工業総合	r 90.2	94.5	△ 1.9	r 90.1	87.9	△ 2.4
製造工業	r 90.2	94.6	△ 1.8	r 90.1	88.0	△ 2.3
鉄鋼業	88.1	81.2	△ 5.1	82.5	75.8	△ 8.1
非鉄金属工業	r 116.1	114.4	△ 2.3	r 116.1	115.7	△ 0.3
金属製品工業	r 88.8	87.7	△ 5.1	r 89.9	84.8	△ 5.7
一般機械工業	r 86.6	103.7	9.0	r 92.5	94.2	1.8
電気機械工業	61.2	75.2	△ 17.5	55.8	55.7	△ 0.2
情報通信機械工業	67.5	72.3	6.2	71.0	84.2	18.6
電子部品・デバイス工業	107.4	112.2	14.3	98.6	99.9	1.3
輸送機械工業	r 84.0	108.2	△ 13.0	r 97.8	90.6	△ 7.4
精密機械工業	75.3	88.7	△ 3.4	69.5	76.8	10.5
窯業・土石製品工業	r 77.2	76.9	5.2	r 79.9	78.3	△ 2.0
化学工業	105.9	95.5	△ 3.8	97.6	90.4	△ 7.4
石油・石炭製品工業	83.0	65.8	△ 13.3	79.0	71.9	△ 9.0
プラスチック製品工業	94.4	97.5	△ 6.6	94.7	92.0	△ 2.9
パルプ・紙・紙加工品工業	96.0	100.2	△ 4.2	101.7	95.1	△ 6.5
繊維工業	r 70.3	74.0	22.3	r 71.5	73.9	3.4
食料品工業	101.8	106.2	4.7	102.0	105.7	3.6
その他の工業	r 91.8	99.8	8.1	r 93.0	92.8	△ 0.2
ゴム製品工業	78.4	87.1	△ 1.7	79.1	79.4	0.4
家具工業	86.7	91.1	7.9	86.3	91.7	6.3
印刷業	r 112.9	138.7	30.8	r 127.2	128.6	1.1
木材・木製品工業	85.2	86.3	2.5	83.2	79.2	△ 4.8
その他製品工業	r 95.0	85.3	△ 6.3	r 94.1	76.5	△ 18.7
鉱業	86.3	86.4	△ 7.3	85.1	82.5	△ 3.1
公益事業	184.8	169.6	33.8	163.8	165.4	1.0
産業総合	r 94.3	97.8	0.2	r 93.7	91.4	△ 2.5
(参考)電気機械関連工業	90.2	97.9	4.3	82.7	82.5	△ 0.2

(参考) 電気機械関連工業＝電気機械工業、情報通信機械工業、電子部品・デバイス工業

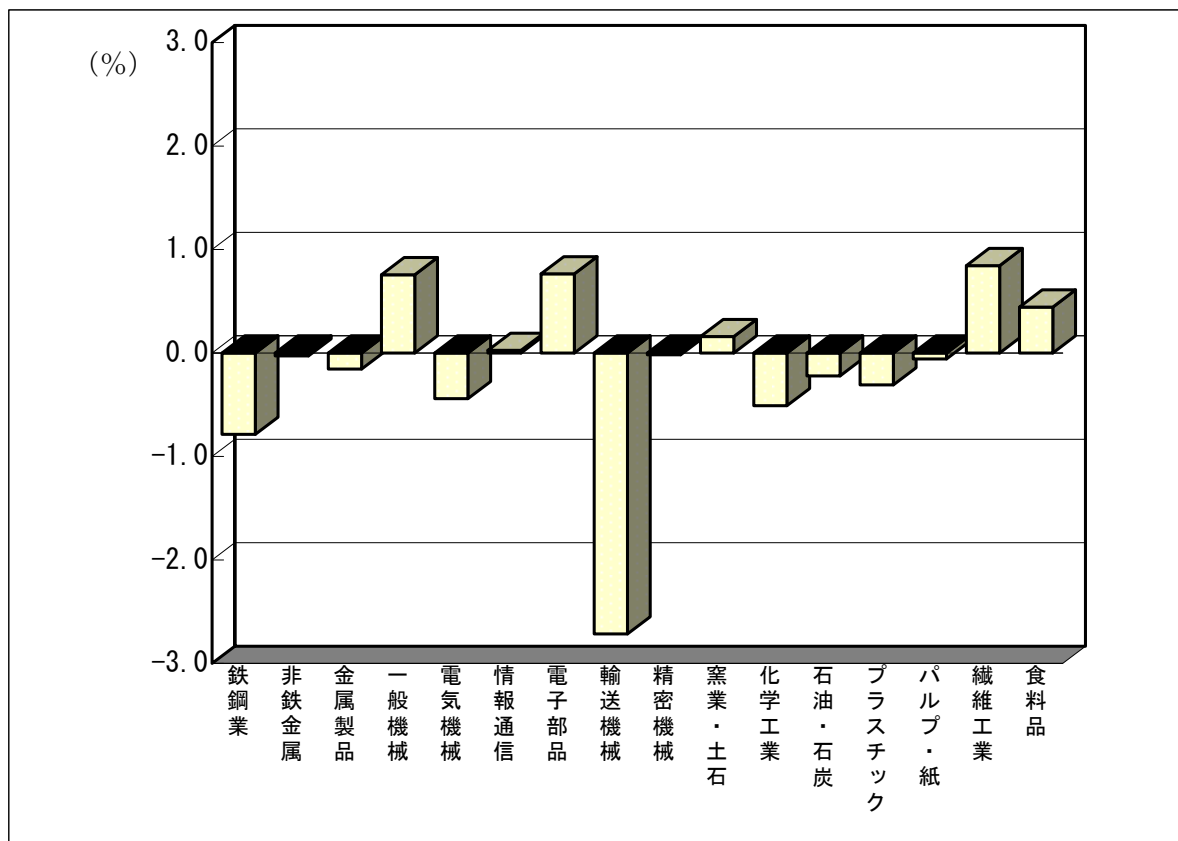
(3)特掲業種分類生産指数

	原 指 数			季節調整済指数		
	23年8月	23年9月	前年同月比(%)	23年8月	23年9月	前月比(%)
農業用機械	r 82.6	82.5	3.0	r 97.4	90.3	△ 7.3
工作機械	62.4	112.1	72.5	69.4	94.2	35.7
自動車工業	r 74.0	99.5	△ 16.9	r 83.7	78.5	△ 6.2
造船業	116.4	136.2	△ 2.0	135.9	133.2	△ 2.0
化学工業(除、医薬品)	r 92.9	78.6	△ 15.1	r 85.2	75.4	△ 11.5
繊維工業(合成繊維)	65.0	67.8	30.4	64.7	70.8	9.4

(4) 対前月寄与度グラフ(生産)



(5) 対前年同月寄与度グラフ(生産)



6 鉱工業指数（鉱工業総合）の動き

(季節調整済)

区 分	生 産		出 荷		在 庫	
	岡山県	全 国	岡山県	全 国	岡山県	全 国
平成16年 I 期	101.3	97.6	100.0	97.6	102.2	96.3
II	101.2	99.0	101.1	98.8	100.6	97.3
III	97.6	99.7	96.0	99.5	101.8	97.3
IV	97.8	98.2	98.2	98.3	97.9	97.2
平成17年 I 期	98.4	99.8	96.1	98.8	100.5	98.9
II	99.7	100.1	100.0	100.0	99.1	99.3
III	101.2	99.7	102.1	100.2	100.1	101.2
IV	101.5	100.9	102.2	101.5	100.2	100.7
平成18年 I 期	102.8	102.1	106.7	102.6	97.8	101.6
II	104.2	103.9	105.5	104.4	98.4	101.9
III	104.2	105.0	104.7	105.0	100.4	101.5
IV	106.5	106.3	105.8	105.9	103.0	103.5
平成19年 I 期	105.6	105.8	106.9	105.9	102.9	103.3
II	103.7	106.4	104.3	107.0	99.6	103.2
III	106.2	108.2	106.6	108.4	97.4	103.8
IV	108.0	109.2	106.8	109.9	101.1	105.4
平成20年 I 期	108.0	109.5	110.7	110.5	100.3	105.2
II	107.7	108.1	110.0	108.4	100.4	106.2
III	108.9	104.6	110.4	105.1	100.7	107.7
IV	96.1	92.8	97.0	93.5	102.7	109.7
平成21年 I 期	73.2	74.2	74.6	75.7	90.6	100.0
II	78.6	79.0	77.1	79.5	86.1	96.1
III	84.5	83.2	83.9	84.1	85.8	94.4
IV	87.0	88.1	85.0	89.1	83.2	93.0
平成22年 I 期	92.0	94.6	88.4	95.8	90.6	94.4
II	92.8	95.3	89.4	96.5	86.1	96.9
III	90.7	94.3	87.5	95.7	85.8	97.3
IV	92.1	94.2	86.7	95.4	83.2	96.7
平成23年 I 期	95.3	92.3	91.2	93.6	96.3	97.7
II	95.1	88.6	87.8	88.1	88.8	100.8
平成22年 3月	92.3	95.2	88.7	96.7	87.4	94.4
4月	91.9	95.8	88.2	97.3	87.3	95.0
5月	93.6	95.7	90.9	96.1	87.7	96.3
6月	92.8	94.3	89.0	96.0	88.6	97.2
7月	93.3	94.6	89.4	96.0	87.8	96.7
8月	89.2	94.5	86.7	95.7	84.5	97.1
9月	89.6	93.7	86.3	95.5	83.4	97.3
10月	90.2	92.4	84.6	93.2	84.6	96.8
11月	90.7	93.9	87.0	95.9	83.4	95.2
12月	95.3	96.2	88.5	97.1	83.2	96.7
平成23年 1月	97.0	96.2	92.2	96.3	89.3	100.5
2月	96.3	97.9	96.2	99.5	84.4	102.0
3月	94.8	82.7	90.9	85.0	85.4	97.7
4月	93.1	83.5	87.0	82.7	87.1	98.2
5月	96.8	89.2	85.3	87.2	89.3	103.7
6月	95.4	92.6	91.0	94.3	90.1	100.8
7月	91.5	93.0	89.7	94.4	85.2	100.7
8月	r 90.1	r 93.6	r 84.0	r 94.6	r 86.4	102.8
9月	87.9	89.9	81.0	92.1	86.0	102.8

作 成 要 領

- 1 基準年次 平成17年=100
- 2 業種分類 原則として日本標準産業分類に基づいており、「飲料・たばこ・飼料製造業」は「食料品製造業」に、「衣服・その他の繊維製品製造業」と化学工業のうち「化学繊維製造業」は「繊維工業」へ組み替えています。
- 3 採用品目 生産指数は289品目(ただし,出荷指数は286品目、在庫指数は204品目)
- 4 算 式 ラスパイレス算式(基準時固定加重算術平均法)
- 5 ウ エ イ ト 基準年における、ある特定の項目の全体に対する基準額の構成比
- 6 寄 与 率 寄与度を構成比の視点から見た指標で、データ全体の増減を100としたときの各構成要素の増減分を百分率で表します。
- 7 資 料 生産・出荷・在庫数量は主として生産動態統計調査などの既存資料を利用し、既存資料のない60品目については、直接調査により資料を収集しました。
- 8 季節調整 季節調整方法は、生産・出荷についてはセンサス局法X-12-ARIMA、在庫についてはセンサス局法X-12-ARIMAの中のX-11デフォルトを使用しています。
- 9 符 号 平成23年9月分は速報値です。翌月訂正を行うことがあります。訂正を行ったものには r を付記しています。

この岡山県鉱工業生産・出荷・在庫指数についてのお問い合わせは、下記までお願いいたします。

〒 700-8570(専用郵便番号)

岡山県総合政策局統計調査課 経済統計班

TEL 086-226-7261(直通)

http://www.pref.okayama.jp/soshiki/kakuka.html?sec_sec1=15

岡山県鋁工業生産・出荷・在庫指数（別冊）

平成17年基準

指 数 表

平成23年9月分

表1 業種分類生産指数

(2011年(平成23年)9月分)

分類	ウェイト	原 指 数						季節調整済指数				
		2010年 H22平均	2011年 23年7月	2011年 23年8月	2011年 23年9月	前月比	前年 同月比	2011年 23年7月	2011年 23年8月	2011年 23年9月	前月比	対前月 上昇寄与率
鉱工業総合	10,000.0	91.8	96.0	r 90.2	94.5	4.8	△ 1.9	91.5	r 90.1	87.9	△ 2.4	△ 100.0
製造工業	9,991.1	91.8	96.0	r 90.2	94.6	4.9	△ 1.8	91.6	r 90.1	88.0	△ 2.3	△ 95.4
鉄鋼業	1,720.9	90.1	85.5	88.1	81.2	△ 7.8	△ 5.1	81.3	82.5	75.8	△ 8.1	△ 52.4
非鉄金属工業	103.6	111.3	116.8	r 116.1	114.4	△ 1.5	△ 2.3	114.5	r 116.1	115.7	△ 0.3	△ 0.2
金属製品工業	319.5	89.0	89.0	r 88.8	87.7	△ 1.2	△ 5.1	83.2	r 89.9	84.8	△ 5.7	△ 7.4
一般機械工業	846.8	90.0	97.9	r 86.6	103.7	19.7	9.0	96.9	r 92.5	94.2	1.8	6.5
電気機械工業	265.8	70.2	61.0	61.2	75.2	22.9	△ 17.5	54.7	55.8	55.7	△ 0.2	△ 0.1
情報通信機械工業	58.9	96.5	95.7	67.5	72.3	7.1	6.2	91.4	71.0	84.2	18.6	3.5
電子部品・デバイス工業	525.8	100.3	99.0	107.4	112.2	4.5	14.3	92.4	98.6	99.9	1.3	3.1
輸送機械工業	1,623.9	101.8	104.6	r 84.0	108.2	28.8	△ 13.0	103.0	r 97.8	90.6	△ 7.4	△ 53.1
精密機械工業	55.7	79.6	90.1	75.3	88.7	17.8	△ 3.4	78.3	69.5	76.8	10.5	1.8
窯業・土石製品工業	402.3	75.0	78.7	r 77.2	76.9	△ 0.4	5.2	80.9	r 79.9	78.3	△ 2.0	△ 2.9
化学工業	1,290.8	93.9	110.3	105.9	95.5	△ 9.8	△ 3.8	99.0	97.6	90.4	△ 7.4	△ 42.2
石油・石炭製品工業	210.8	83.6	85.3	83.0	65.8	△ 20.7	△ 13.3	80.3	79.0	71.9	△ 9.0	△ 6.8
プラスチック製品工業	430.6	96.9	107.0	94.4	97.5	3.3	△ 6.6	100.2	94.7	92.0	△ 2.9	△ 5.3
パルプ・紙・紙加工品工業	125.5	97.3	102.1	96.0	100.2	4.4	△ 4.2	99.0	101.7	95.1	△ 6.5	△ 3.8
繊維工業	602.6	66.1	73.5	r 70.3	74.0	5.3	22.3	75.0	r 71.5	73.9	3.4	6.6
食料品工業	890.6	102.1	106.8	101.8	106.2	4.3	4.7	97.7	102.0	105.7	3.6	15.0
その他の工業	517.0	87.5	96.1	r 91.8	99.8	8.7	8.1	89.5	r 93.0	92.8	△ 0.2	△ 0.5
ゴム製品工業	168.6	86.3	84.8	78.4	87.1	11.1	△ 1.7	79.2	79.1	79.4	0.4	0.2
家具工業	56.9	80.5	87.3	86.7	91.1	5.1	7.9	91.4	86.3	91.7	6.3	1.4
印刷業	127.7	102.5	132.6	r 112.9	138.7	22.9	30.8	124.3	r 127.2	128.6	1.1	0.8
木材・木製品工業	69.6	79.9	83.3	85.2	86.3	1.3	2.5	79.8	83.2	79.2	△ 4.8	△ 1.3
その他製品工業	94.2	79.1	81.4	r 95.0	85.3	△ 10.2	△ 6.3	68.2	r 94.1	76.5	△ 18.7	△ 7.5
鉱業	8.9	90.7	87.1	86.3	86.4	0.1	△ 7.3	88.0	85.1	82.5	△ 3.1	△ 0.1
公益事業	455.6	123.7	167.3	184.8	169.6	△ 8.2	33.8	159.0	163.8	165.4	1.0	—
産業総合	10,455.6	92.1	99.1	r 94.3	97.8	3.7	0.2	94.3	r 93.7	91.4	△ 2.5	—
(参考)電気機械関連工業	850.5	90.6	86.9	90.2	97.9	8.5	4.3	81.1	82.7	82.5	△ 0.2	—

(参考)電気機械関連工業＝電気機械工業、情報通信機械工業、電子部品・デバイス工業

表2 業種分類出荷指数

(2011年(平成23年)9月分)

分類	ウェイト	原 指 数						季節調整済指数				
		2010年 H22平均	2011年 23年7月	2011年 23年8月	2011年 23年9月	前月比	前年 同月比	2011年 23年7月	2011年 23年8月	2011年 23年9月	前月比	対前月 上昇寄与率
鉱工業総合	10,000.0	87.9	92.9	r 85.3	88.1	3.3	△ 6.1	89.7	r 84.0	81.0	△ 3.6	△ 100.0
製造工業	9,992.8	87.9	92.9	r 85.3	88.1	3.3	△ 6.1	89.7	r 84.0	81.0	△ 3.6	△ 99.9
鉄鋼業	1,272.5	90.7	90.9	r 86.2	84.4	△ 2.1	△ 9.0	90.0	r 81.1	75.0	△ 7.5	△ 25.9
非鉄金属工業	82.7	109.2	110.4	r 111.6	105.0	△ 5.9	△ 3.4	111.5	r 115.3	105.0	△ 8.9	△ 2.8
金属製品工業	251.1	73.3	74.0	74.1	76.4	3.1	△ 1.9	68.1	77.2	73.2	△ 5.2	△ 3.3
一般機械工業	633.3	93.4	101.4	r 90.9	108.0	18.8	9.4	101.5	r 97.6	97.3	△ 0.3	△ 0.6
電気機械工業	342.9	68.4	50.8	46.8	61.2	30.8	△ 30.6	51.3	44.7	42.7	△ 4.5	△ 2.3
情報通信機械工業	29.1	99.9	97.9	81.9	86.8	6.0	5.2	90.9	82.0	91.5	11.6	0.9
電子部品・デバイス工業	633.9	87.0	78.8	88.5	106.2	20.0	40.5	75.1	78.5	97.0	23.6	39.1
輸送機械工業	1,452.8	88.9	104.5	r 75.3	94.9	26.0	△ 23.3	109.1	r 76.0	74.5	△ 2.0	△ 7.3
精密機械工業	30.5	80.9	67.4	73.3	77.9	6.3	△ 12.3	71.4	82.8	73.4	△ 11.4	△ 1.0
窯業・土石製品工業	261.8	75.5	76.2	r 74.3	74.1	△ 0.3	1.4	78.5	r 79.5	75.8	△ 4.7	△ 3.2
化学工業	1,294.5	97.0	107.6	102.5	98.6	△ 3.8	△ 6.4	99.0	96.6	93.8	△ 2.9	△ 12.1
石油・石炭製品工業	1,746.2	82.2	89.8	83.7	65.4	△ 21.9	△ 14.5	82.9	81.4	71.0	△ 12.8	△ 60.5
プラスチック製品工業	294.3	93.6	98.8	91.3	96.7	5.9	△ 4.0	91.3	90.1	91.2	1.2	1.1
パルプ・紙・紙加工品工業	116.2	98.3	100.6	95.5	102.0	6.8	△ 4.4	100.3	100.4	95.4	△ 5.0	△ 1.9
繊維工業	409.3	66.2	54.3	r 53.8	62.0	15.2	7.8	68.7	r 68.0	66.0	△ 2.9	△ 2.7
食料品工業	722.5	98.4	104.7	r 101.7	106.4	4.6	8.9	97.0	r 98.9	103.1	4.2	10.1
その他の工業	419.2	89.2	100.3	93.5	101.0	8.0	6.1	92.0	94.4	92.6	△ 1.9	△ 2.5
ゴム製品工業	138.4	87.6	86.1	79.9	87.6	9.6	△ 4.8	79.8	79.6	79.2	△ 0.5	△ 0.2
家具工業	44.8	76.0	81.5	80.7	84.9	5.2	5.6	86.9	79.2	85.0	7.3	0.9
印刷業	92.8	102.5	132.6	r 112.9	138.7	22.9	30.8	124.3	r 127.2	128.6	1.1	0.4
木材・木製品工業	75.2	86.6	99.4	102.0	94.0	△ 7.8	△ 5.0	96.3	99.1	79.2	△ 20.1	△ 5.0
その他製品工業	68.0	85.8	98.4	93.7	95.3	1.7	2.8	80.1	92.2	91.3	△ 1.0	△ 0.2
鉱業	7.2	91.4	86.8	86.2	87.6	1.6	△ 5.7	86.6	85.6	84.7	△ 1.1	0.0
公益事業	190.6	195.8	182.6	195.5	181.5	△ 7.2	8.9	196.4	177.4	176.5	△ 0.5	—
産業総合	10,190.6	90.0	94.6	87.4	89.9	2.9	△ 5.5	91.7	85.9	83.0	△ 3.4	—
(参考)電気機械関連工業	1,005.9	81.0	69.8	74.1	90.3	21.9	12.7	67.5	68.8	74.2	7.8	—

(参考)電気機械関連工業＝電気機械工業、情報通信機械工業、電子部品・デバイス工業

表3 業種分類在庫指数

(2011年(平成23年)9月分)

分類	ウェイト	原 指 数						季節調整済指数				
		2010年 H22平均	2011年 23年7月	2011年 23年8月	2011年 23年9月	前月比	前年 同月比	2011年 23年7月	2011年 23年8月	2011年 23年9月	前月比	対前月 上昇寄与率
鉄工業総合	10,000.0	85.7	83.9	r 86.3	84.7	△ 1.9	3.2	85.2	r 86.4	86.0	△ 0.5	△ 100.0
製造工業	9,991.2	85.6	83.8	r 86.2	84.7	△ 1.7	3.2	85.1	r 86.4	86.0	△ 0.5	△ 99.9
鉄鋼業	823.2	100.3	90.5	97.5	96.3	△ 1.2	13.7	87.8	93.1	101.8	9.3	179.0
非鉄金属工業	63.5	66.8	78.2	84.4	105.5	25.0	66.7	76.2	79.5	101.8	28.1	35.4
金属製品工業	156.1	102.1	116.6	101.0	71.7	△ 29.0	△ 29.5	126.5	96.8	71.7	△ 25.9	△ 98.0
一般機械工業	603.3	68.0	82.3	r 79.8	88.8	11.3	39.0	82.3	r 80.4	87.5	8.8	107.1
電気機械工業	400.7	22.9	20.7	26.2	26.2	0.0	83.2	16.5	20.3	26.5	30.5	62.1
情報通信機械工業	0.0	-	-	-	-	-	-	-	-	-	-	-
電子部品・デバイス工業	0.0	-	-	-	-	-	-	-	-	-	-	-
輸送機械工業	666.1	106.6	99.2	82.4	93.3	13.2	5.9	92.9	94.1	122.9	30.6	479.6
精密機械工業	86.0	66.1	62.0	59.6	62.1	4.2	22.5	73.7	60.6	62.0	2.3	3.0
窯業・土石製品工業	476.9	66.3	66.0	r 68.6	68.9	0.4	1.6	67.2	r 68.6	67.4	△ 1.7	△ 14.3
化学工業	2,345.8	94.5	100.9	108.4	106.0	△ 2.2	9.3	106.5	109.9	105.5	△ 4.0	△ 258.0
石油・石炭製品工業	1,460.1	86.3	69.1	76.2	64.2	△ 15.7	△ 19.4	70.7	74.9	63.6	△ 15.1	△ 412.5
プラスチック製品工業	494.0	108.4	118.4	110.7	105.9	△ 4.3	△ 6.8	119.3	110.6	104.1	△ 5.9	△ 80.3
パルプ・紙・紙加工品工業	111.4	83.3	81.1	78.0	77.4	△ 0.8	△ 8.3	75.1	77.2	78.4	1.6	3.3
繊維工業	1,407.3	71.6	59.2	r 64.7	69.0	6.6	△ 1.3	65.4	r 65.8	68.2	3.6	84.4
食料品工業	528.2	86.6	92.8	r 88.4	82.5	△ 6.7	△ 5.3	88.0	r 85.9	83.2	△ 3.1	△ 35.7
その他の工業	368.6	101.7	112.4	113.6	109.7	△ 3.4	10.1	107.7	111.5	111.8	0.3	2.8
ゴム製品工業	158.7	108.0	112.4	110.3	110.7	0.4	1.9	109.9	108.7	111.3	2.4	10.3
家具工業	54.8	34.6	34.6	34.6	34.6	0.0	0.0	34.0	33.2	32.5	△ 2.1	△ 1.0
印刷業	0.0	-	-	-	-	-	-	-	-	-	-	-
木材・木製品工業	102.4	132.8	156.6	150.5	152.4	1.3	16.6	151.0	144.5	153.9	6.5	24.1
その他製品工業	52.7	92.3	107.4	r 133.9	101.6	△ 24.1	27.8	99.3	r 144.5	127.6	△ 11.7	△ 22.3
鉄業	8.8	131.0	142.3	142.7	140.7	△ 1.4	3.3	140.1	140.8	137.4	△ 2.4	△ 0.7
公益事業	0.0	-	-	-	-	-	-	-	-	-	-	-
産業総合	10,000.0	85.7	83.9	r 86.3	84.7	△ 1.9	3.2	85.2	r 86.4	86.0	△ 0.5	-
(参考)電気機械関連工業	400.7	22.9	20.7	26.2	26.2	0.0	83.2	16.5	20.3	26.5	30.5	-

(参考)電気機械関連工業=電気機械工業、情報通信機械工業、電子部品・デバイス工業

表4 特殊分類 生産・出荷・在庫 指数

(2011年(平成23年)9月分)

分 類	ウェイト	原 指 数						季 節 調 整 済 指 数					
		2010年 H22平均	2011年 23年7月	2011年 23年8月	2011年 23年9月	前月比	前 年 同月比	2011年 23年7月	2011年 23年8月	2011年 23年9月	前月比	対 前 月 上昇寄与率	
生 産	鉱工業総合	10,000.0	91.8	96.0	r 90.2	94.5	4.8	△ 1.9	91.5	r 90.1	87.9	△ 2.4	△ 100.0
	最終需要財	3,713.9	83.9	89.6	80.6	92.2	14.4	△ 1.2	87.4	84.1	82.5	△ 1.9	△ 27.0
	投資財	1,543.2	74.6	73.0	r 66.4	78.0	17.5	1.2	72.4	r 70.7	71.7	1.4	7.0
	資本財	755.9	77.2	81.6	r 66.4	87.9	32.4	4.8	82.5	r 75.1	76.8	2.3	5.8
	建設財	787.3	72.0	64.8	r 66.5	68.6	3.2	△ 3.0	63.2	r 66.3	67.5	1.8	4.3
	消費財	2,170.7	90.5	101.5	90.7	102.4	12.9	△ 2.3	96.8	92.9	89.1	△ 4.1	△ 37.5
	耐久消費財	855.0	85.2	88.3	68.8	93.0	35.2	△ 20.5	87.9	75.8	70.0	△ 7.7	△ 22.5
	非耐久消費財	1,315.7	93.9	110.0	104.9	108.4	3.3	11.9	101.4	103.8	104.3	0.5	3.0
	生産財	6,286.1	96.4	99.8	r 95.9	95.9	0.0	△ 2.2	93.9	r 93.9	90.9	△ 3.2	△ 85.7
	鉱工業用生産財	5,824.6	97.1	99.9	r 96.4	96.2	△ 0.2	△ 2.6	94.0	r 94.0	91.1	△ 3.1	△ 76.8
その他の生産財	461.5	87.7	97.9	r 88.8	91.9	3.5	3.5	91.6	r 92.3	88.1	△ 4.6	△ 8.8	
出 荷	鉱工業総合	10,000.0	87.9	92.9	r 85.3	88.1	3.3	△ 6.1	89.7	r 84.0	81.0	△ 3.6	△ 100.0
	最終需要財	3,906.8	82.5	90.5	78.3	86.7	10.7	△ 7.9	91.9	79.8	76.9	△ 3.6	△ 37.8
	投資財	1,220.0	72.2	75.7	r 66.6	75.5	13.4	△ 4.9	76.7	r 69.1	67.3	△ 2.6	△ 7.3
	資本財	555.4	73.2	80.2	r 65.2	82.7	26.8	△ 1.1	81.5	r 71.2	71.5	0.4	0.6
	建設財	664.6	71.3	71.9	r 67.8	69.5	2.5	△ 8.4	70.8	r 70.0	63.8	△ 8.9	△ 13.7
	消費財	2,686.8	87.2	97.3	r 83.6	91.8	9.8	△ 8.9	99.5	r 84.5	81.2	△ 3.9	△ 29.6
	耐久消費財	1,204.1	82.1	93.3	67.1	84.0	25.2	△ 29.2	101.6	64.6	62.5	△ 3.3	△ 8.4
	非耐久消費財	1,482.7	91.3	100.4	r 97.0	98.1	1.1	13.7	97.9	r 100.1	101.5	1.4	6.9
	生産財	6,093.2	91.4	94.4	r 89.8	89.1	△ 0.8	△ 4.8	88.6	r 86.9	83.5	△ 3.9	△ 69.1
	鉱工業用生産財	5,074.6	92.5	93.3	r 90.1	90.9	0.9	△ 4.9	88.2	r 87.2	85.0	△ 2.5	△ 37.2
その他の生産財	1,018.6	86.1	100.0	87.9	80.0	△ 9.0	△ 4.0	89.7	86.3	84.9	△ 1.6	△ 4.8	
在 庫	鉱工業総合	10,000.0	85.7	83.9	r 86.3	84.7	△ 1.9	3.2	85.2	r 86.4	86.0	△ 0.5	△ 100.0
	最終需要財	4,146.8	79.8	75.6	r 75.1	76.9	2.4	1.9	76.2	r 76.3	79.4	4.1	321.4
	投資財	1,285.3	87.9	91.3	r 85.9	87.7	2.1	1.7	89.6	r 87.4	88.1	0.8	22.5
	資本財	584.8	74.6	84.7	r 76.8	86.3	12.4	26.5	86.3	r 79.7	85.8	7.7	89.2
	建設財	700.5	99.0	96.9	r 93.5	88.9	△ 4.9	△ 12.2	97.3	r 90.5	88.0	△ 2.8	△ 43.8
	消費財	2,861.5	76.1	68.5	r 70.2	72.0	2.6	2.0	69.6	r 71.9	75.5	5.0	257.5
	耐久消費財	955.1	73.0	66.7	60.3	67.1	11.3	17.9	60.6	64.6	85.9	33.0	508.6
	非耐久消費財	1,906.4	77.7	69.4	r 75.1	74.5	△ 0.8	△ 3.9	74.6	r 74.3	72.6	△ 2.3	△ 81.0
	生産財	5,853.2	89.8	89.7	94.2	90.3	△ 4.1	4.0	90.5	94.0	90.2	△ 4.0	△ 556.1
	鉱工業用生産財	5,148.4	88.2	89.0	92.8	90.5	△ 2.5	6.6	89.6	93.1	90.3	△ 3.0	△ 360.4
その他の生産財	704.8	101.7	94.8	r 104.6	88.9	△ 15.0	△ 11.9	97.1	r 100.0	86.8	△ 13.2	△ 232.6	