

平成 24 年 5 月 分
岡山県鉱工業生産・出荷・在庫指数 [速報]
 平成 17 年 基 準

— 生産は横ばい傾向 —

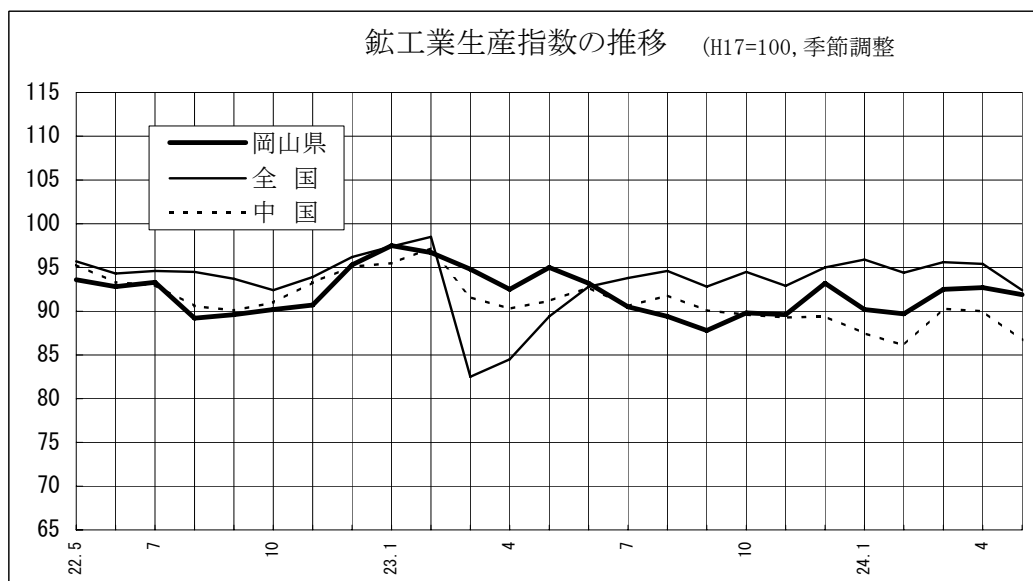
平成24年5月の岡山県鉱工業生産指数は 91.9 となり、3ヶ月ぶりの低下となった。

業種別生産を見ると、前月比で低下した業種は、輸送機械工業、食料品工業、電子部品・デバイス工業等で、前月比で上昇した業種は、一般機械工業、鉄鋼業、化学工業等となった。

鉱工業指数・増減率

区 分	生 産	出 荷	在 庫
季節調整済指数	(92.7)	(87.4)	(84.4)
岡山県	91.9	85.6	83.1
全 国	92.4	95.0	108.9
中 国 ブロック	86.7	88.9	92.7
前月比 (%) 季節調整済指数	(0.2)	(△ 0.9)	(△ 0.6)
岡山県	△ 0.9	△ 2.1	△ 1.5
全 国	△ 3.1	△ 1.5	△ 0.6
中 国 ブロック	△ 3.7	0.0	△ 1.4
前年同月比 (%) 原指数	(0.2)	(1.1)	(△ 3.2)
岡山県	△ 1.8	2.5	△ 6.8
全 国	6.2	11.6	4.8
中 国 ブロック	△ 2.9	2.7	△ 4.6

注:()内は前月の確報値



平成24年5月の鉱工業活動動向

1 概 況

平成24年5月の鉱工業生産指数（平成17年＝100、季節調整済）は91.9で、前月比で0.9%低下した。

前月比では、生産、出荷、在庫ともに低下した。前年同月比では、生産、在庫は低下し、出荷は上昇した。

業種別生産を見ると前月比で低下した業種は、輸送機械工業、食料品工業、電子部品・デバイス工業など10業種で、前月比で上昇した業種は、一般機械工業、鉄鋼業、化学工業など11業種となった。

2 生産動向

前月比で3ヶ月ぶりの低下、前年同月比でも2ヶ月ぶりの低下となった。

[寄与率の大きな業種]

・前月比

(単位：%)

上 昇	増 減 率	寄 与 率	低 下	増 減 率	寄 与 率
一 般 機 械 工 業	9.9	102.7	輸 送 機 械 工 業	△ 8.4	△ 178.6
鉄 鋼 業	4.7	92.5	食 料 品 工 業	△ 5.0	△ 57.9
化 学 工 業	6.0	85.5	電 子 部 品 ・ デ バ イ ス 工 業	△ 8.6	△ 50.0
合計 11 業種			合計 10 業種		

※ゴム製品工業は増減なし

・前年同月比

(単位：%)

上 昇	増 減 率	寄 与 率	低 下	増 減 率	寄 与 率
一 般 機 械 工 業	18.3	80.5	輸 送 機 械 工 業	△ 15.8	△ 154.3
鉄 鋼 業	5.4	53.8	電 子 部 品 ・ デ バ イ ス 工 業	△ 13.1	△ 40.8
金 属 製 品 工 業	22.8	34.6	食 料 品 工 業	△ 4.9	△ 28.9
合計 13 業種			合計 9 業種		

3 出荷動向

前月比で2ヶ月連続の低下、前年同月比では2ヶ月連続の上昇となった。

[寄与率の大きな業種]

・前月比

(単位：%)

上 昇	増 減 率	寄 与 率	低 下	増 減 率	寄 与 率
化 学 工 業	9.3	59.7	輸 送 機 械 工 業	△ 9.3	△ 73.4
一 般 機 械 工 業	11.4	40.8	電 気 機 械 工 業	△ 32.3	△ 32.4
石 油 ・ 石 炭 製 品 工 業	5.5	40.7	電 子 部 品 ・ デ バ イ ス 工 業	△ 9.5	△ 25.7
合 計 12 業 種			合 計 10 業 種		

・前年同月比

(単位：%)

上 昇	増 減 率	寄 与 率	低 下	増 減 率	寄 与 率
一 般 機 械 工 業	19.9	54.2	輸 送 機 械 工 業	△ 7.0	△ 37.8
石 油 ・ 石 炭 製 品 工 業	6.1	39.3	食 料 品 工 業	△ 5.9	△ 20.6
鉄 鋼 業	6.6	36.3	電 気 機 械 工 業	△ 12.2	△ 8.6
合 計 13 業 種			合 計 9 業 種		

4 在庫動向

前月比で2ヶ月連続の低下、前年同月比でも3ヶ月連続の低下となった。

[寄与率の大きな業種]

・前月比

(単位：%)

上 昇	増 減 率	寄 与 率	低 下	増 減 率	寄 与 率
化 学 工 業	3.5	57.7	輸 送 機 械 工 業	△ 9.2	△ 52.3
鉄 鋼 業	2.8	17.7	石 油 ・ 石 炭 製 品 工 業	△ 4.8	△ 41.6
繊 維 工 業	1.7	13.0	食 料 品 工 業	△ 8.1	△ 30.1
合 計 6 業 種			合 計 13 業 種		

・前年同月比

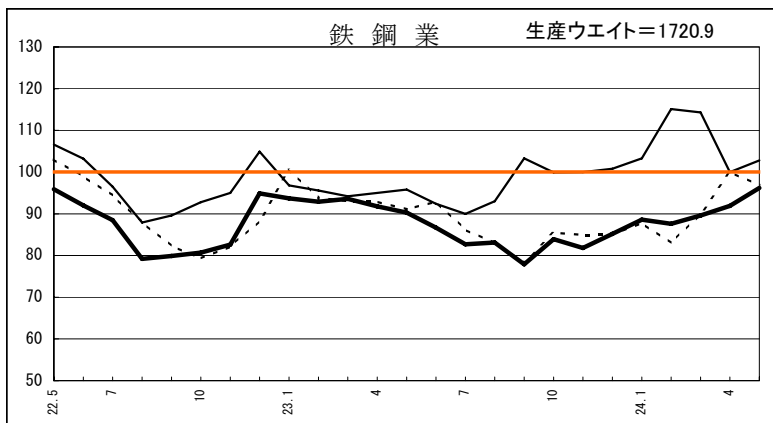
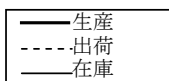
(単位：%)

上 昇	増 減 率	寄 与 率	低 下	増 減 率	寄 与 率
繊 維 工 業	9.4	11.7	輸 送 機 械 工 業	△ 28.2	△ 42.5
鉄 鋼 業	5.8	8.4	一 般 機 械 工 業	△ 26.1	△ 28.8
石 油 ・ 石 炭 製 品 工 業	3.6	6.4	化 学 工 業	△ 5.5	△ 20.7
合 計 7 業 種			合 計 11 業 種		

※家具工業は増減なし

5 生産の業種別動向

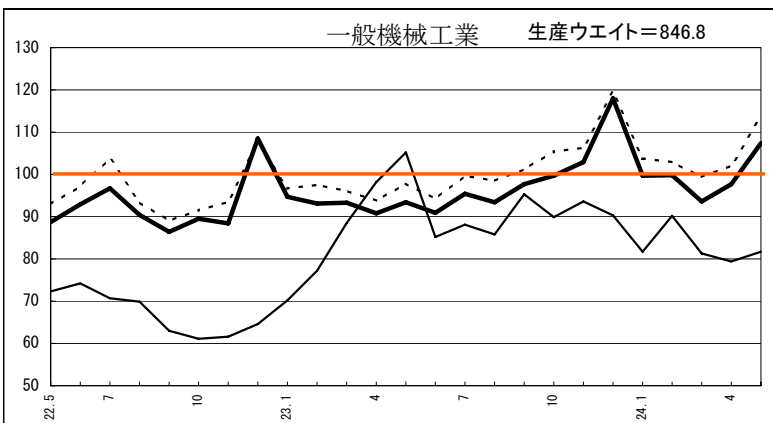
(1) 主要業種の生産動向



鉄鋼業

生産 季節調整済指数		
前月	当月	前月比
91.9	96.2	4.7%

生産 原指数		
前年同月	当月	前年同月比
92.7	97.7	5.4%

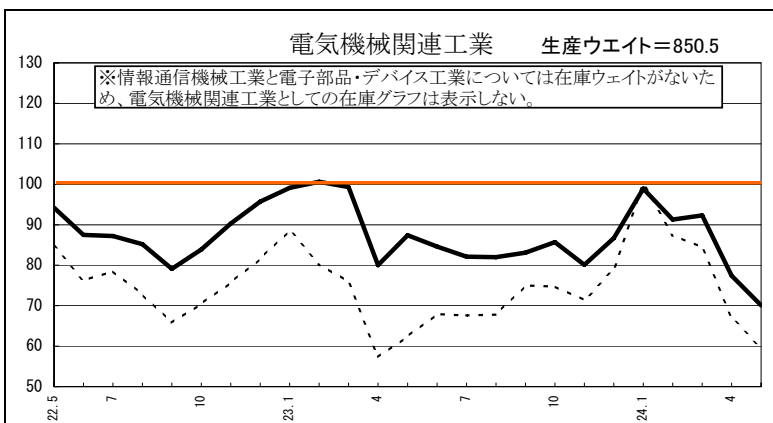


一般機械工業

生産 季節調整済指数		
前月	当月	前月比
97.7	107.4	9.9%

生産 原指数		
前年同月	当月	前年同月比
83.2	98.4	18.3%

- ・工作機械は前月比で2ヶ月ぶりの低下、前年同月比でも2ヶ月連続の低下
- ・農業用機械は前月比で2ヶ月ぶりの上昇、前年同月比では8ヶ月連続の低下



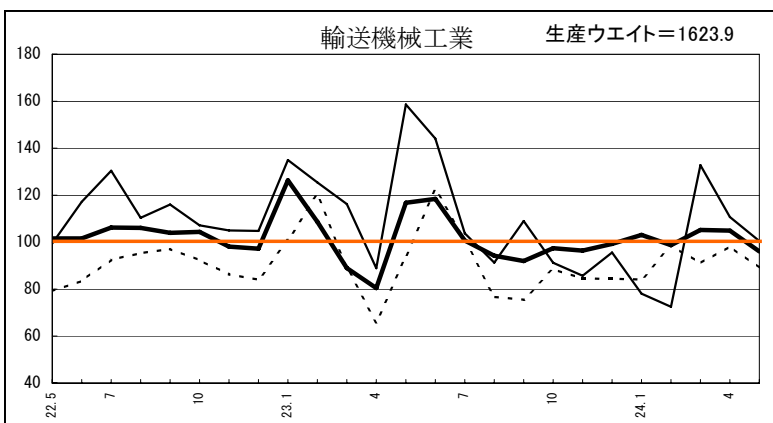
電気機械関連工業

※電気機械工業、情報通信機械工業、電子部品・デバイス工業の合計

生産 季節調整済指数		
前月	当月	前月比
77.4	70.1	△9.4%

生産 原指数		
前年同月	当月	前年同月比
82.9	69.1	△16.6%

- ・電気機械工業は前月比で4ヶ月連続の低下、前年同月比でも2ヶ月ぶりの低下
- ・情報通信機械工業は前月比で2ヶ月連続の低下、前年同月比でも2ヶ月連続の低下
- ・電子部品・デバイス工業は前月比で2ヶ月連続の低下、前年同月比でも6ヶ月連続の低下

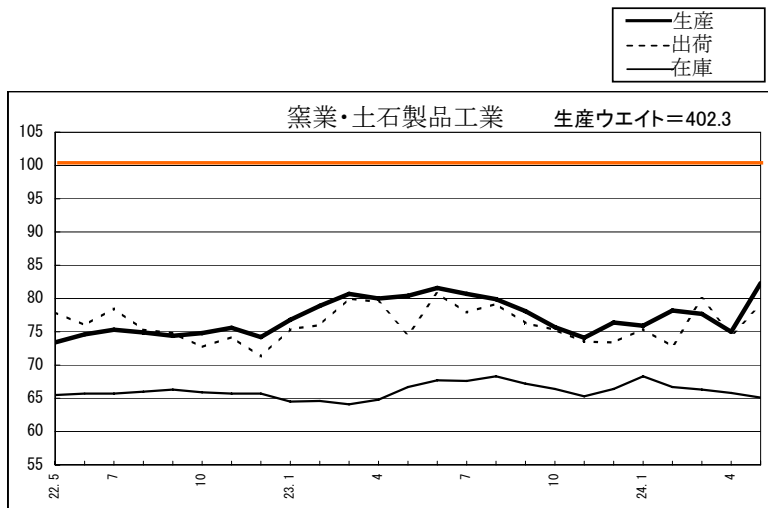


輸送機械工業

生産 季節調整済指数		
前月	当月	前月比
104.9	96.1	△8.4%

生産 原指数		
前年同月	当月	前年同月比
96.5	81.3	△15.8%

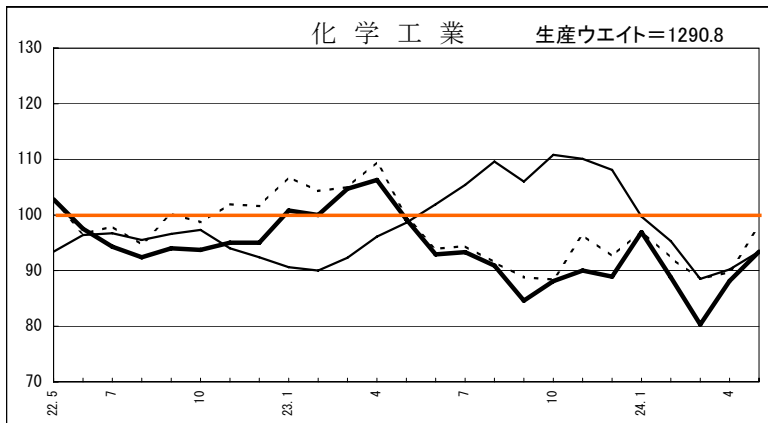
- ・自動車工業は前月比で2ヶ月連続の低下、前年同月比でも3ヶ月ぶりの低下
- ・造船業は前月比で2ヶ月ぶりの低下、前年同月比でも2ヶ月ぶりの低下



窯業・土石製品工業

生産 季節調整済指数		
前 月	当 月	前 月 比
75.0	82.3	9.7%

生産 原指数		
前年同月	当 月	前年同月比
73.4	76.9	4.8%

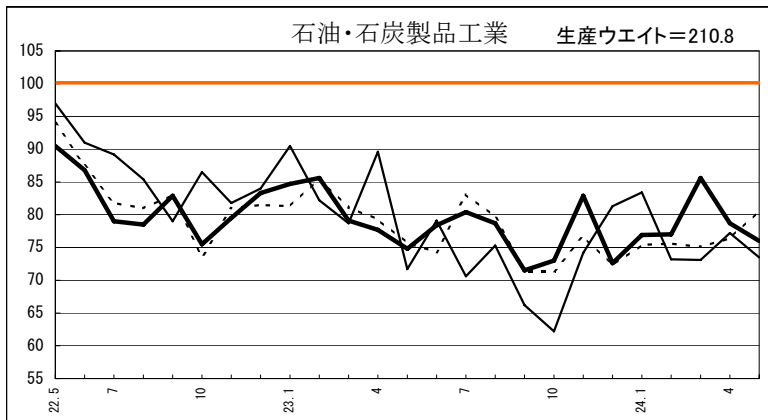


化学工業

生産 季節調整済指数		
前 月	当 月	前 月 比
88.1	93.4	6.0%

生産 原指数		
前年同月	当 月	前年同月比
97.6	94.2	△3.5%

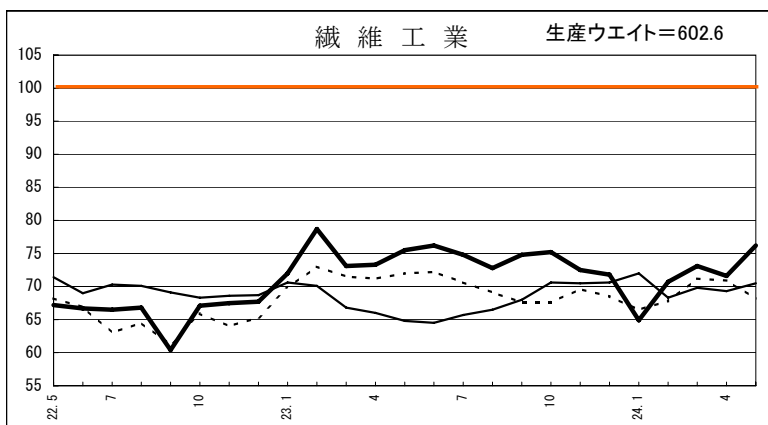
・医薬品を除く化学工業は前月比で2ヶ月連続の上昇、前年同月比では13ヶ月連続の低下



石油・石炭製品工業

生産 季節調整済指数		
前 月	当 月	前 月 比
78.7	76.0	△3.4%

生産 原指数		
前年同月	当 月	前年同月比
77.9	81.0	4.0%



繊維工業

生産 季節調整済指数		
前 月	当 月	前 月 比
71.6	76.2	6.4%

生産 原指数		
前年同月	当 月	前年同月比
73.5	75.3	2.4%

・繊維工業(合成繊維)は前月比で2ヶ月ぶりの上昇、前年同月比では7ヶ月連続の低下

(2)業種分類生産指数

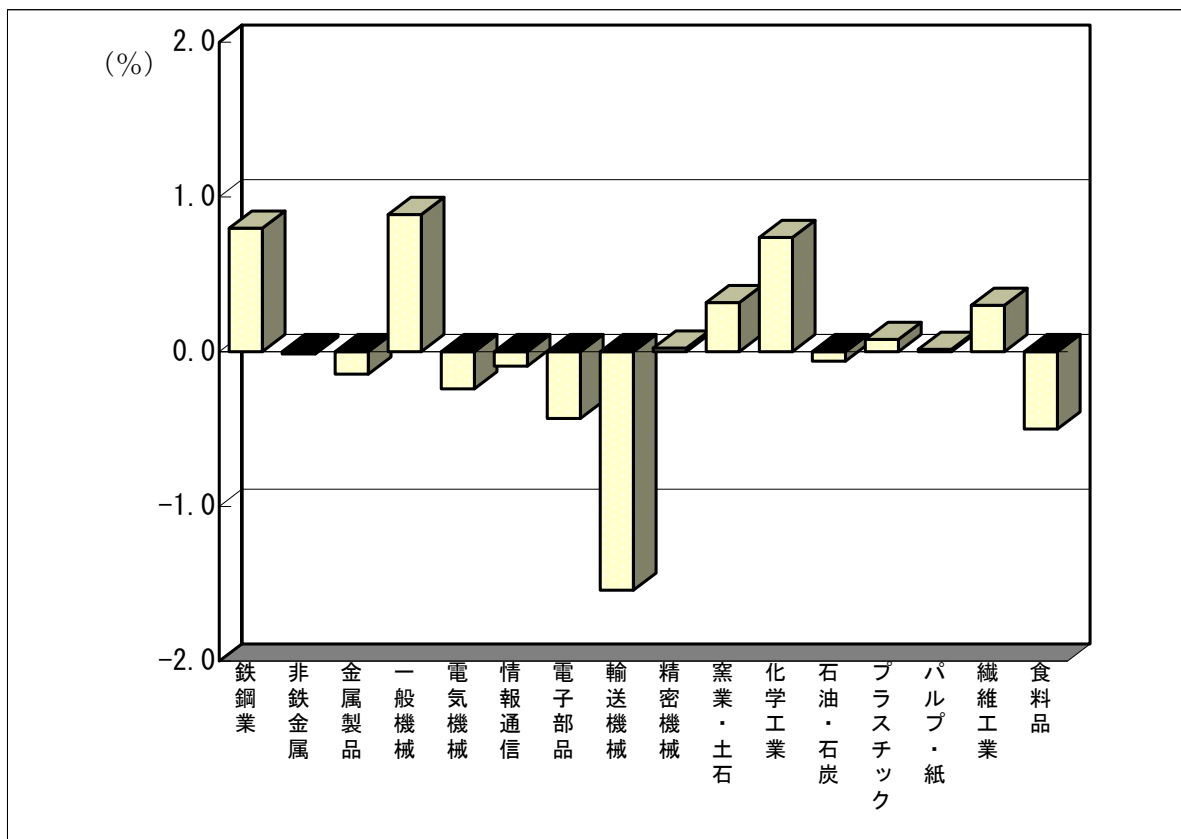
	原 指 数			季節調整済指数		
	24年4月	24年 5月	前年同月比(%)	24年4月	24年 5月	前月比(%)
鉱 工 業 総 合	r 86.9	89.0	△ 1.8	r 92.7	91.9	△ 0.9
製 造 工 業	r 87.0	89.0	△ 1.8	r 92.8	91.9	△ 1.0
鉄鋼業	86.8	97.7	5.4	91.9	96.2	4.7
非鉄金属工業	r 114.4	117.6	3.8	r 119.1	117.8	△ 1.1
金属製品工業	94.0	93.2	22.8	95.3	91.1	△ 4.4
一般機械工業	r 94.7	98.4	18.3	r 97.7	107.4	9.9
電気機械工業	r 57.0	45.4	△ 19.8	r 59.7	51.3	△ 14.1
情報通信機械工業	52.3	57.6	△ 40.3	71.8	57.1	△ 20.5
電子部品・デバイス工業	81.7	82.3	△ 13.1	88.7	81.1	△ 8.6
輸送機械工業	r 91.7	81.3	△ 15.8	r 104.9	96.1	△ 8.4
精密機械工業	r 76.8	76.8	18.9	r 94.1	98.0	4.1
窯業・土石製品工業	r 74.3	76.9	4.8	r 75.0	82.3	9.7
化学工業	r 78.6	94.2	△ 3.5	r 88.1	93.4	6.0
石油・石炭製品工業	73.0	81.0	4.0	78.7	76.0	△ 3.4
プラスチック製品工業	r 92.2	96.1	△ 9.6	r 92.2	93.9	1.8
パルプ・紙・紙加工品工業	96.7	95.6	△ 1.2	96.9	98.0	1.1
繊維工業	r 75.5	75.3	2.4	r 71.6	76.2	6.4
食料品工業	r 108.7	101.2	△ 4.9	104.1	98.9	△ 5.0
その他の工業	81.1	82.0	7.0	90.4	89.0	△ 1.5
ゴム製品工業	79.7	77.7	9.7	86.3	86.3	0.0
家具工業	83.7	84.7	△ 10.0	85.6	86.2	0.7
印刷業	r 84.1	92.9	19.3	r 94.6	100.3	6.0
木材・木製品工業	74.6	74.6	0.3	86.6	79.5	△ 8.2
その他製品工業	82.6	78.6	2.7	108.5	94.3	△ 13.1
鉱 業	83.1	90.3	7.0	86.3	95.1	10.2
公 益 事 業	r 130.5	125.4	△ 4.7	r 133.7	154.4	15.5
産 業 総 合	r 88.8	90.6	△ 1.9	r 94.3	94.3	0.0
(参考) 電気機械関連工業	71.9	69.1	△ 16.6	77.4	70.1	△ 9.4

(参考) 電気機械関連工業＝電気機械工業、情報通信機械工業、電子部品・デバイス工業

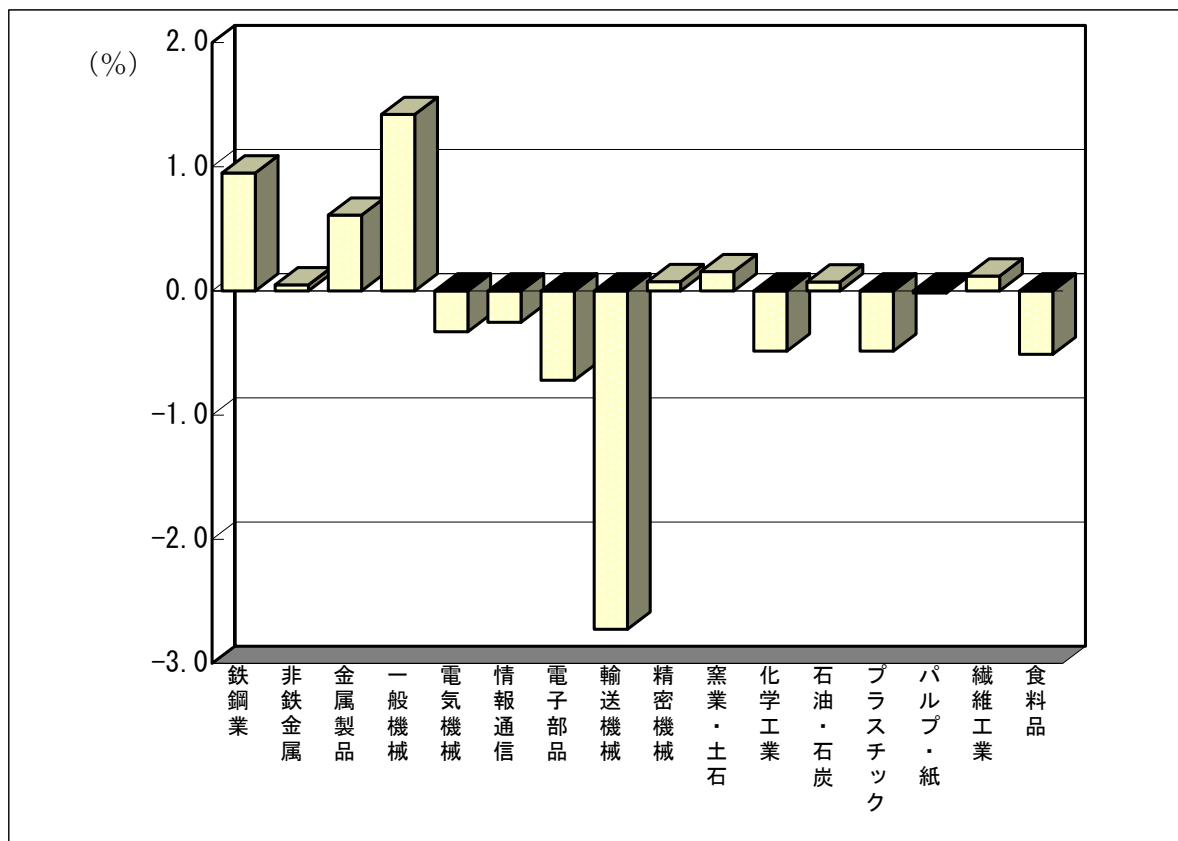
(3)特掲業種分類生産指数

	原 指 数			季節調整済指数		
	24年4月	24年 5月	前年同月比(%)	24年4月	24年 5月	前月比(%)
農業用機械	91.2	88.2	△ 21.1	76.3	79.0	3.5
工作機械	r 66.7	69.0	△ 26.3	r 89.6	75.9	△ 15.3
自動車工業	r 77.4	74.6	△ 18.4	r 98.0	88.3	△ 9.9
造船業	137.7	103.0	△ 8.8	130.4	119.4	△ 8.4
化学工業(除、医薬品)	r 68.7	84.0	△ 6.7	r 79.3	83.9	5.8
繊維工業(合成繊維)	r 65.2	64.6	△ 19.9	r 60.3	61.3	1.7

(4) 対前月寄与度グラフ(生産)



(5) 対前年同月寄与度グラフ(生産)



6 鋳工業指数（鋳工業総合）の動き

(季節調整済)

区 分	生 産		出 荷		在 庫	
	岡山県	全 国	岡山県	全 国	岡山県	全 国
平成17年 I 期	98.4	99.8	96.1	98.8	100.5	98.9
II	99.7	100.1	100.0	100.0	99.1	99.3
III	101.2	99.7	102.1	100.2	100.1	101.2
IV	101.5	100.9	102.2	101.5	100.2	100.7
平成18年 I 期	102.8	102.1	106.7	102.6	97.8	101.6
II	104.2	103.9	105.5	104.4	98.4	101.9
III	104.2	105.0	104.7	105.0	100.4	101.5
IV	106.5	106.3	105.8	105.9	103.0	103.5
平成19年 I 期	105.6	105.8	106.9	105.9	102.9	103.3
II	103.7	106.4	104.3	107.0	99.6	103.2
III	106.2	108.2	106.6	108.4	97.4	103.8
IV	108.0	109.2	106.8	109.9	101.1	105.4
平成20年 I 期	108.0	109.5	110.7	110.5	100.3	105.2
II	107.7	108.1	110.0	108.4	100.4	105.4
III	108.9	104.6	110.4	105.1	100.7	106.7
IV	96.1	92.8	97.0	93.5	102.7	109.4
平成21年 I 期	73.2	74.2	74.6	75.7	90.6	103.5
II	78.6	79.0	77.1	79.5	86.1	97.1
III	84.5	83.2	83.9	84.1	85.8	95.0
IV	87.0	88.1	85.0	89.1	83.2	93.1
平成22年 I 期	92.0	94.6	88.4	95.8	86.1	94.6
II	92.8	95.3	89.4	96.5	87.9	96.1
III	90.7	94.3	87.5	95.7	85.2	97.0
IV	92.1	94.2	86.7	95.4	83.7	96.2
平成23年 I 期	96.3	92.8	93.3	93.2	86.7	98.1
II	93.6	88.9	86.6	88.1	89.0	101.1
III	89.2	93.7	84.2	94.3	86.0	102.9
IV	90.9	94.1	85.7	94.6	87.2	101.5
平成24年 I 期	90.8	95.3	87.1	95.4	84.5	107.5
平成23年 1 月	97.5	97.4	92.0	96.8	88.8	101.1
2 月	96.7	98.5	97.2	98.6	85.8	102.0
3 月	94.8	82.5	90.6	84.3	85.4	98.1
4 月	92.5	84.5	86.4	83.1	87.2	98.9
5 月	95.0	89.4	84.6	87.5	89.8	104.0
6 月	93.2	92.8	88.7	93.8	90.1	101.1
7 月	90.5	93.8	88.3	94.4	85.4	101.1
8 月	89.4	94.6	83.4	94.7	86.1	102.8
9 月	87.8	92.8	80.8	93.9	86.4	102.9
1 0 月	89.8	94.5	84.6	94.8	85.9	103.8
1 1 月	89.6	92.9	85.8	93.0	87.0	103.3
1 2 月	93.2	95.0	86.8	96.1	88.8	101.5
平成24年 1 月	90.2	95.9	85.6	95.0	86.2	103.6
2 月	89.7	94.4	87.5	95.3	82.5	103.1
3 月	92.5	95.6	88.2	95.8	84.9	107.5
4 月	r 92.7	r 95.4	r 87.4	r 96.4	r 84.4	109.6
5 月	91.9	92.4	85.6	95.0	83.1	108.9

作 成 要 領

- 1 基準年次 平成17年=100
- 2 業種分類 原則として日本標準産業分類に基づいており、「飲料・たばこ・飼料製造業」は「食料品製造業」に、「衣服・その他の繊維製品製造業」と化学工業のうち「化学繊維製造業」は「繊維工業」へ組み替えています。
- 3 採用品目 生産指数は289品目(ただし,出荷指数は286品目、在庫指数は204品目)
- 4 算 式 ラスパイレス算式(基準時固定加重算術平均法)
- 5 ウ エ イ ト 基準年における、ある特定の項目の全体に対する基準額の構成比
- 6 寄 与 率 寄与度を構成比の視点から見た指標で、データ全体の増減を100としたときの各構成要素の増減分を百分率で表します。
- 7 資 料 生産・出荷・在庫数量は主として生産動態統計調査などの既存資料を利用し、既存資料のない60品目については、直接調査により資料を収集しました。
- 8 季節調整 季節調整方法は、生産・出荷についてはセンサス局法X-12-ARIMA、在庫についてはセンサス局法X-12-ARIMAの中のX-11デフォルトを使用しています。
- 9 符 号 平成24年5月分は速報値です。翌月訂正を行うことがあります。訂正を行ったものには r を付記しています。

この岡山県鉱工業生産・出荷・在庫指数についてのお問い合わせは、下記までお願いいたします。

〒 700-8570(専用郵便番号)

岡山県総合政策局統計調査課 経済統計班

TEL 086-226-7261(直通)

http://www.pref.okayama.jp/soshiki/kakuka.html?sec_sec1=15

岡山県鋁工業生産・出荷・在庫指数（別冊）

平成17年基準

指 数 表

平成24年5月分

表1 業種分類生産指数

(2012年(平成24年)5月分)

分類	ウェイト	原 指 数						季節調整済指数				
		2011年 H23平均	2012年 24年3月	2012年 24年4月	2012年 24年 5月	前月比	前 年 同月比	2012年 24年3月	2012年 24年4月	2012年 24年 5月	前月比	対 前 月 上昇寄与率
鉄 工 業 総 合	10,000.0	92.3	93.2	r 86.9	89.0	2.4	△ 1.8	92.5	r 92.7	91.9	△ 0.9	△ 100.0
製 造 工 業	9,991.1	92.3	93.2	r 87.0	89.0	2.3	△ 1.8	92.5	r 92.8	91.9	△ 1.0	△ 112.4
鉄鋼業	1,720.9	86.8	94.5	86.8	97.7	12.6	5.4	89.6	91.9	96.2	4.7	92.5
非鉄金属工業	103.6	114.8	118.9	r 114.4	117.6	2.8	3.8	116.8	r 119.1	117.8	△ 1.1	△ 1.7
金属製品工業	319.5	89.9	96.6	94.0	93.2	△ 0.9	22.8	94.6	95.3	91.1	△ 4.4	△ 16.8
一般機械工業	846.8	97.2	97.1	r 94.7	98.4	3.9	18.3	93.6	r 97.7	107.4	9.9	102.7
電気機械工業	265.8	63.9	73.5	r 57.0	45.4	△ 20.4	△ 19.8	74.0	r 59.7	51.3	△ 14.1	△ 27.9
情報通信機械工業	58.9	78.1	77.5	52.3	57.6	10.1	△ 40.3	90.7	71.8	57.1	△ 20.5	△ 10.8
電子部品・デバイス工業	525.8	99.6	94.1	81.7	82.3	0.7	△ 13.1	103.0	88.7	81.1	△ 8.6	△ 50.0
輸送機械工業	1,623.9	101.0	111.9	r 91.7	81.3	△ 11.3	△ 15.8	105.2	r 104.9	96.1	△ 8.4	△ 178.6
精密機械工業	55.7	78.8	67.8	r 76.8	76.8	0.0	18.9	73.1	r 94.1	98.0	4.1	2.7
窯業・土石製品工業	402.3	78.4	79.0	r 74.3	76.9	3.5	4.8	77.7	r 75.0	82.3	9.7	36.7
化学工業	1,290.8	94.5	71.6	r 78.6	94.2	19.8	△ 3.5	80.3	r 88.1	93.4	6.0	85.5
石油・石炭製品工業	210.8	78.3	86.5	73.0	81.0	11.0	4.0	85.6	78.7	76.0	△ 3.4	△ 7.1
プラスチック製品工業	430.6	98.8	101.4	r 92.2	96.1	4.2	△ 9.6	98.5	r 92.2	93.9	1.8	9.2
パルプ・紙・紙加工品工業	125.5	99.4	105.8	96.7	95.6	△ 1.1	△ 1.2	102.2	96.9	98.0	1.1	1.7
繊維工業	602.6	74.1	78.6	r 75.5	75.3	△ 0.3	2.4	73.1	r 71.6	76.2	6.4	34.7
食料品工業	890.6	104.9	97.4	r 108.7	101.2	△ 6.9	△ 4.9	94.8	104.1	98.9	△ 5.0	△ 57.9
その他の工業	517.0	85.8	98.9	81.1	82.0	1.1	7.0	98.4	90.4	89.0	△ 1.5	△ 9.0
ゴム製品工業	168.6	82.2	86.0	79.7	77.7	△ 2.5	9.7	86.3	86.3	86.3	0.0	0.0
家具工業	56.9	86.7	81.9	83.7	84.7	1.2	△ 10.0	72.0	85.6	86.2	0.7	0.4
印刷業	127.7	93.0	142.5	r 84.1	92.9	10.5	19.3	127.9	r 94.6	100.3	6.0	9.1
木材・木製品工業	69.6	83.0	81.0	74.6	74.6	0.0	0.3	77.5	86.6	79.5	△ 8.2	△ 6.2
その他製品工業	94.2	83.8	86.6	82.6	78.6	△ 4.8	2.7	101.3	108.5	94.3	△ 13.1	△ 16.7
鉄 業	8.9	87.4	92.2	83.1	90.3	8.7	7.0	87.1	86.3	95.1	10.2	1.0
公 益 事 業	455.6	136.8	153.8	r 130.5	125.4	△ 3.9	△ 4.7	137.5	r 133.7	154.4	15.5	—
産 業 総 合	10,455.6	94.2	95.9	r 88.8	90.6	2.0	△ 1.9	94.8	r 94.3	94.3	0.0	—
(参考)電気機械関連工業	850.5	86.9	86.5	71.9	69.1	△ 3.9	△ 16.6	92.3	77.4	70.1	△ 9.4	—

(参考)電気機械関連工業=電気機械工業、情報通信機械工業、電子部品・デバイス工業

表2 業種分類出荷指数

(2012年(平成24年)5月分)

分類	ウェイト	原 指 数						季節調整済指数				
		2011年 H23平均	2012年 24年3月	2012年 24年4月	2012年 24年 5月	前月比	前 年 同月比	2012年 24年3月	2012年 24年4月	2012年 24年 5月	前月比	対 前 月 上昇寄与率
鉄 工 業 総 合	10,000.0	87.3	93.8	r 80.1	82.6	3.1	2.5	88.2	r 87.4	85.6	△ 2.1	△ 100.0
製 造 工 業	9,992.8	87.3	93.8	r 80.1	82.6	3.1	2.5	88.2	r 87.4	85.6	△ 2.1	△ 99.9
鉄鋼業	1,272.5	88.7	104.1	89.5	92.1	2.9	6.6	90.0	100.0	96.9	△ 3.1	△ 21.9
非鉄金属工業	82.7	111.4	110.5	r 113.3	117.6	3.8	20.5	111.2	r 112.7	118.6	5.2	2.7
金属製品工業	251.1	73.3	78.1	77.1	75.7	△ 1.8	19.4	77.7	78.2	75.1	△ 4.0	△ 4.3
一般機械工業	633.3	100.7	102.7	r 98.7	103.0	4.4	19.9	99.4	r 102.1	113.7	11.4	40.8
電気機械工業	342.9	49.3	53.3	r 48.8	36.0	△ 26.2	△ 12.2	50.4	r 52.6	35.6	△ 32.3	△ 32.4
情報通信機械工業	29.1	83.3	90.5	74.6	78.8	5.6	△ 17.9	102.2	95.8	79.6	△ 16.9	△ 2.6
電子部品・デバイス工業	633.9	83.5	90.9	68.2	71.1	4.3	1.7	103.4	76.8	69.5	△ 9.5	△ 25.7
輸送機械工業	1,452.8	91.6	113.9	r 71.8	68.6	△ 4.5	△ 7.0	91.1	r 98.2	89.1	△ 9.3	△ 73.4
精密機械工業	30.5	74.1	113.0	r 76.2	77.7	2.0	11.2	81.4	r 69.4	79.2	14.1	1.7
窯業・土石製品工業	261.8	76.6	80.8	r 75.5	75.5	0.0	8.5	80.0	r 74.5	79.0	6.0	6.5
化学工業	1,294.5	97.2	84.6	82.5	96.7	17.2	△ 0.6	88.5	89.7	98.0	9.3	59.7
石油・石炭製品工業	1,746.2	77.7	78.9	71.3	78.7	10.4	6.1	75.1	76.4	80.6	5.5	40.7
プラスチック製品工業	294.3	94.8	104.2	r 92.4	91.3	△ 1.2	△ 4.2	99.5	r 91.6	90.0	△ 1.7	△ 2.6
パルプ・紙・紙加工品工業	116.2	99.5	102.9	96.4	99.2	2.9	2.8	97.9	96.9	100.8	4.0	2.5
繊維工業	409.3	70.3	107.5	r 87.4	75.4	△ 13.7	△ 2.8	71.2	r 70.9	68.2	△ 3.8	△ 6.1
食料品工業	722.5	101.9	91.6	r 92.7	90.6	△ 2.3	△ 5.9	88.6	r 89.5	90.8	1.5	5.2
その他の工業	419.2	87.7	101.3	r 81.4	84.2	3.4	9.4	99.7	r 92.7	93.3	0.6	1.4
ゴム製品工業	138.4	83.2	85.2	78.9	79.7	1.0	12.4	84.5	87.7	89.5	2.1	1.4
家具工業	44.8	81.5	73.8	76.3	78.4	2.8	△ 13.3	63.5	80.2	78.6	△ 2.0	△ 0.4
印刷業	92.8	93.0	142.5	r 84.1	92.9	10.5	19.3	128.0	r 94.6	100.3	6.0	2.9
木材・木製品工業	75.2	90.0	92.7	81.0	82.1	1.4	11.2	90.7	96.9	94.1	△ 2.9	△ 1.2
その他製品工業	68.0	91.3	105.8	86.7	87.9	1.4	6.0	102.9	105.5	107.1	1.5	0.6
鉄 業	7.2	87.8	74.6	71.0	75.7	6.6	△ 10.8	71.4	74.5	78.7	5.6	0.2
公 益 事 業	190.6	176.5	197.2	r 173.5	158.5	△ 8.6	△ 11.2	169.7	r 194.1	179.9	△ 7.3	—
産 業 総 合	10,190.6	88.9	95.7	r 81.8	84.0	2.7	1.8	88.8	r 89.2	88.3	△ 1.0	—
(参考)電気機械関連工業	1,005.9	71.9	78.1	r 61.8	59.4	△ 3.9	△ 2.3	84.4	r 67.0	59.6	△ 11.0	—

(参考)電気機械関連工業＝電気機械工業、情報通信機械工業、電子部品・デバイス工業

表3 業種分類在庫指数

(2012年(平成24年)5月分)

分類	ウェイト	原 指 数						季節調整済指数				
		2011年 H23平均	2012年 24年3月	2012年 24年4月	2012年 24年 5月	前月比	前 年 同月比	2012年 24年3月	2012年 24年4月	2012年 24年 5月	前月比	対 前 月 上昇寄与率
鉄 工 業 総 合	10,000.0	87.2	78.9	r 79.3	81.5	2.8	△ 6.8	84.9	r 84.4	83.1	△ 1.5	△ 100.0
製 造 工 業	9,991.2	87.1	78.9	r 79.3	81.5	2.8	△ 6.8	84.9	r 84.5	83.1	△ 1.7	△ 107.6
鉄鋼業	823.2	96.2	102.6	97.7	109.1	11.7	5.8	114.3	100.0	102.8	2.8	17.7
非鉄金属工業	63.5	80.1	84.7	81.6	74.2	△ 9.1	△ 16.5	75.2	89.5	74.9	△ 16.3	△ 7.1
金属製品工業	156.1	111.6	124.5	121.2	122.6	1.2	5.2	119.2	126.8	130.4	2.8	4.3
一般機械工業	603.3	89.1	74.6	r 73.1	79.9	9.3	△ 26.1	81.3	r 79.4	81.7	2.9	10.7
電気機械工業	400.7	23.3	22.0	19.0	16.5	△ 13.2	△ 48.6	26.1	14.1	16.0	13.5	5.9
情報通信機械工業	0.0	—	—	—	—	—	—	—	—	—	—	—
電子部品・デバイス工業	0.0	—	—	—	—	—	—	—	—	—	—	—
輸送機械工業	666.1	111.4	80.9	87.9	95.7	8.9	△ 28.2	132.8	110.7	100.5	△ 9.2	△ 52.3
精密機械工業	86.0	63.1	57.4	r 54.0	50.6	△ 6.3	△ 4.7	58.3	r 60.9	60.8	△ 0.2	△ 0.1
窯業・土石製品工業	476.9	66.1	64.3	r 62.6	61.7	△ 1.4	△ 2.4	66.3	r 65.8	65.1	△ 1.1	△ 2.6
化学工業	2,345.8	101.5	87.8	85.0	90.1	6.0	△ 5.5	88.5	90.2	93.4	3.5	57.7
石油・石炭製品工業	1,460.1	76.8	70.5	76.7	75.6	△ 1.4	3.6	73.1	77.2	73.5	△ 4.8	△ 41.6
プラスチック製品工業	494.0	111.8	101.7	r 99.8	103.2	3.4	△ 13.6	102.0	r 102.5	101.7	△ 0.8	△ 3.0
パルプ・紙・紙加工品工業	111.4	77.5	89.2	85.3	81.0	△ 5.0	4.9	89.6	87.8	81.6	△ 7.1	△ 5.3
繊維工業	1,407.3	68.2	63.7	r 59.1	57.2	△ 3.2	9.4	69.8	r 69.3	70.5	1.7	13.0
食料品工業	528.2	84.1	72.4	r 91.6	87.8	△ 4.1	△ 7.2	74.2	r 91.5	84.1	△ 8.1	△ 30.1
その他の工業	368.6	108.7	105.4	111.2	107.6	△ 3.2	△ 4.1	110.7	111.8	105.0	△ 6.1	△ 19.3
ゴム製品工業	158.7	107.9	106.7	110.1	107.8	△ 2.1	2.8	108.8	111.5	108.3	△ 2.9	△ 3.9
家具工業	54.8	34.6	34.6	34.6	34.6	0.0	0.0	37.1	36.5	34.4	△ 5.8	△ 0.9
印刷業	0.0	—	—	—	—	—	—	—	—	—	—	—
木材・木製品工業	102.4	150.1	162.7	160.9	156.7	△ 2.6	3.0	162.0	164.8	158.1	△ 4.1	△ 5.3
その他製品工業	52.7	107.8	63.9	97.7	87.5	△ 10.4	△ 36.4	84.5	130.1	67.3	△ 48.3	△ 25.5
鉄 業	8.8	137.5	138.7	141.4	137.8	△ 2.5	△ 0.6	140.0	140.1	136.6	△ 2.5	△ 0.2
公 益 事 業	0.0	—	—	—	—	—	—	—	—	—	—	—
産 業 総 合	10,000.0	87.2	78.9	r 79.3	81.5	2.8	△ 6.8	84.9	r 84.4	83.1	△ 1.5	—
(参考)電気機械関連工業	400.7	23.3	22.0	19.0	16.5	△ 13.2	△ 48.6	26.1	14.1	16.0	13.5	—

(参考)電気機械関連工業＝電気機械工業、情報通信機械工業、電子部品・デバイス工業

表4 特殊分類 生産・出荷・在庫 指数

(2012年(平成24年) 5月分)

分 類	ウェイト	原 指 数						季 節 調 整 済 指 数					
		2011年 H23平均	2012年 24年3月	2012年 24年4月	2012年 24年 5月	前月比	前 年 同月比	2012年 24年3月	2012年 24年4月	2012年 24年 5月	前月比	対 前 月 上昇寄与率	
生 産	鉱工業総合	10,000.0	92.3	93.2	r 86.9	89.0	2.4	△ 1.8	92.5	r 92.7	91.9	△ 0.9	△ 100.0
	最終需要財	3,713.9	86.8	91.8	r 79.3	78.6	△ 0.9	△ 10.0	86.0	r 87.3	82.7	△ 5.3	△ 213.5
	投資財	1,543.2	77.1	79.9	r 70.7	71.4	1.0	△ 1.7	75.8	r 77.3	76.2	△ 1.4	△ 21.2
	資本財	755.9	81.9	83.6	r 72.9	70.7	△ 3.0	△ 5.7	75.2	r 82.5	79.4	△ 3.8	△ 29.3
	建設財	787.3	72.5	76.4	68.5	72.1	5.3	2.6	72.5	74.9	73.3	△ 2.1	△ 15.7
	消費財	2,170.7	93.7	100.2	r 85.3	83.8	△ 1.8	△ 14.3	94.4	r 92.3	88.1	△ 4.6	△ 114.0
	耐久消費財	855.0	86.6	99.1	62.0	61.2	△ 1.3	△ 34.4	92.5	77.9	69.0	△ 11.4	△ 95.1
	非耐久消費財	1,315.7	98.4	101.0	r 100.5	98.5	△ 2.0	△ 2.2	99.5	r 99.0	98.0	△ 1.0	△ 16.4
	生産財	6,286.1	95.5	94.1	r 91.5	95.1	3.9	2.7	95.3	r 97.1	97.3	0.2	15.7
	鉱工業用生産財	5,824.6	96.4	94.0	r 92.9	96.6	4.0	2.9	95.5	r 99.0	98.5	△ 0.5	△ 36.4
その他の生産財	461.5	84.0	95.5	73.9	76.7	3.8	2.0	94.8	76.4	79.5	4.1	17.9	
出 荷	鉱工業総合	10,000.0	87.3	93.8	r 80.1	82.6	3.1	2.5	88.2	r 87.4	85.6	△ 2.1	△ 100.0
	最終需要財	3,906.8	84.0	95.2	72.7	70.4	△ 3.2	△ 8.2	79.9	82.4	76.6	△ 7.0	△ 125.9
	投資財	1,220.0	76.3	86.5	r 69.3	68.8	△ 0.7	1.0	73.3	r 80.6	76.5	△ 5.1	△ 27.8
	資本財	555.4	79.4	92.8	r 64.2	68.5	6.7	△ 0.3	74.1	r 76.4	81.6	6.8	16.0
	建設財	664.6	73.7	81.3	73.6	69.0	△ 6.2	1.9	73.7	83.1	72.4	△ 12.9	△ 39.5
	消費財	2,686.8	87.5	99.2	r 74.2	71.1	△ 4.2	△ 11.8	82.8	r 82.5	76.9	△ 6.8	△ 83.6
	耐久消費財	1,204.1	80.6	98.4	58.5	54.0	△ 7.7	△ 17.7	76.4	78.5	67.4	△ 14.1	△ 74.3
	非耐久消費財	1,482.7	93.1	99.8	r 86.9	85.1	△ 2.1	△ 8.3	89.8	r 85.4	82.3	△ 3.6	△ 25.5
	生産財	6,093.2	89.3	92.9	r 84.8	90.4	6.6	8.8	92.0	r 91.4	93.8	2.6	81.2
	鉱工業用生産財	5,074.6	90.6	93.4	r 86.8	91.0	4.8	9.4	92.9	r 93.9	95.2	1.4	36.7
その他の生産財	1,018.6	83.0	90.4	r 74.8	87.5	17.0	5.4	88.7	r 81.7	86.4	5.8	26.6	
在 庫	鉱工業総合	10,000.0	87.2	78.9	r 79.3	81.5	2.8	△ 6.8	84.9	r 84.4	83.1	△ 1.5	△ 100.0
	最終需要財	4,146.8	81.3	69.8	r 70.3	71.2	1.3	△ 18.1	82.3	r 79.6	75.6	△ 5.0	△ 127.6
	投資財	1,285.3	95.1	90.2	r 90.1	93.4	3.7	△ 15.2	103.4	r 96.9	95.3	△ 1.7	△ 15.8
	資本財	584.8	91.1	85.1	r 88.2	90.7	2.8	△ 17.2	99.7	r 102.5	96.2	△ 6.1	△ 28.3
	建設財	700.5	98.4	94.4	91.7	95.5	4.1	△ 13.9	102.3	94.4	92.5	△ 2.0	△ 10.2
	消費財	2,861.5	75.1	60.6	r 61.4	61.2	△ 0.3	△ 19.9	72.5	r 70.2	66.3	△ 5.6	△ 85.8
	耐久消費財	955.1	75.6	52.0	53.2	59.3	11.5	△ 36.6	78.1	62.9	56.6	△ 10.0	△ 46.3
	非耐久消費財	1,906.4	74.8	64.9	r 65.6	62.1	△ 5.3	△ 8.4	70.2	r 74.3	70.2	△ 5.5	△ 60.1
	生産財	5,853.2	91.3	85.4	r 85.7	88.9	3.7	1.3	87.3	r 89.1	89.5	0.4	18.0
	鉱工業用生産財	5,148.4	90.5	85.0	r 83.0	87.3	5.2	0.3	85.9	r 86.3	88.1	2.1	71.3
その他の生産財	704.8	97.1	88.6	r 105.3	100.3	△ 4.7	7.6	96.3	r 105.2	98.9	△ 6.0	△ 34.2	