

岡山県の賃金・労働時間・雇用の動き

(毎月勤労統計調査地方調査結果)

平成27年6月分

(平成22年基準)

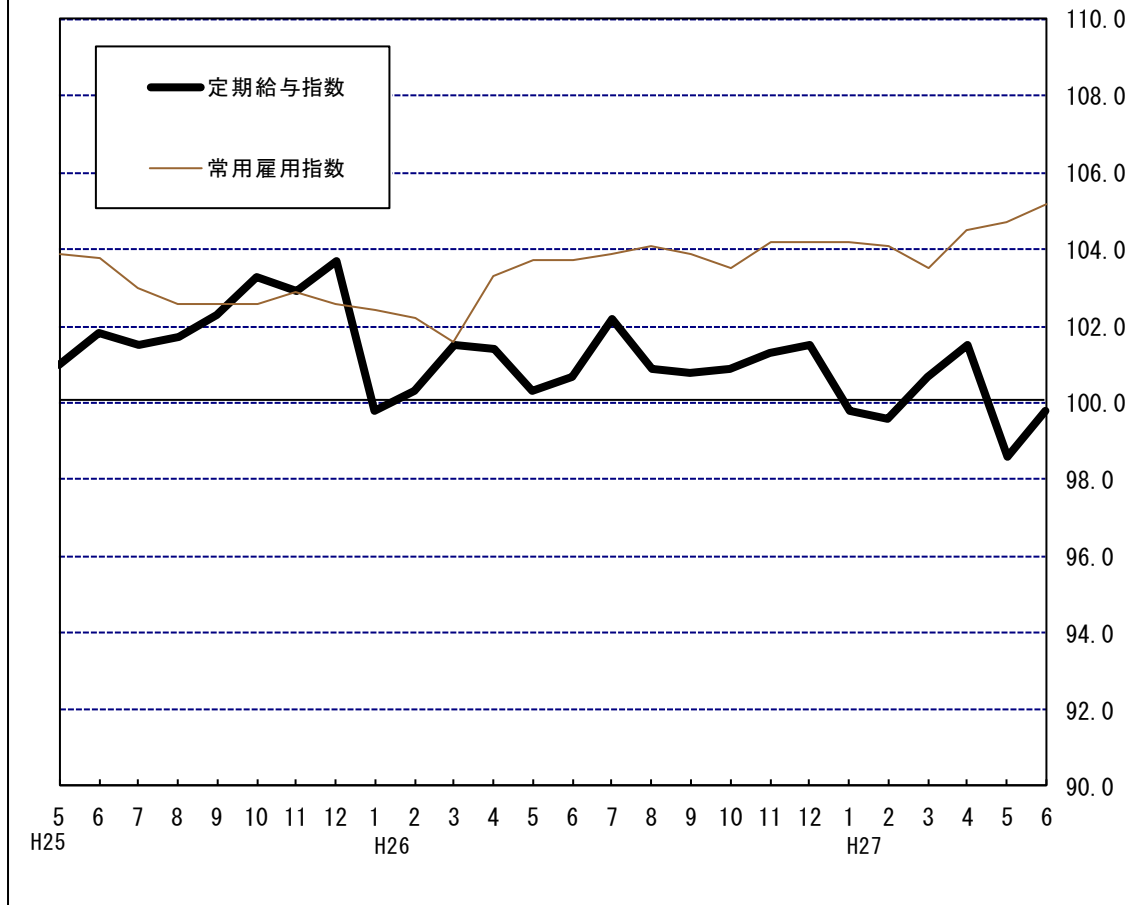
主な動き[前年同月比]

- ・ 定期給与額は0.9%減 (前月比1.2%増)
- ・ 所定外労働時間は3.9%減 (前月比3.8%増)
- ・ 常用労働者は1.4%増 (前月比0.5%増)

定期給与指数・常用雇用指数の推移

(調査産業計・事業所規模5人以上)

(平成22年平均=100)



調査結果の概要

1 平成27年6月の結果概要

(1) 賃金

一人平均月間現金給与総額は452,425円で、前年同月比、前月比ともに、それぞれ1.8%、76.4%増加した。

現金給与総額のうち、定期給与額は251,112円で、前年同月に比べ0.9%減少し、前月に比べ1.2%増加した。

(2) 労働時間

所定外労働時間は10.7時間で、前年同月に比べ3.9%減少し、前月に比べ3.8%増加した。

(3) 雇用

常用労働者は671,784人となり、前年同月比、前月比ともに、それぞれ1.4%、0.5%増加した。

パートタイム労働者比率は27.2%で、前年同月を0.7ポイント上回り、前月を0.2ポイント下回った。

2 事業所規模5人以上

(1) 賃金の動き

一人平均月間現金給与総額は452,425円で、前年同月比、前月比ともに、それぞれ1.8%、76.4%増加した。

現金給与総額のうち、定期給与額は251,112円で、前年同月に比べ0.9%減少し、前月に比べ1.2%増加した。

表1 常用労働者一人平均月間現金給与額

産 業	現金給与総額			定期給与額				特別給与額	
	円	指数	前年同月比	円	指数	前年同月比	うち 所定内 給与額 円	円	前年同月差 円
調査産業計	452,425	150.3	1.8	251,112	99.8	△ 0.9	232,683	201,313	12,285
建設業	525,235	157.1	9.5	296,869	99.5	△ 5.7	282,190	228,366	72,606
製造業	549,014	156.0	9.4	292,353	102.1	△ 0.4	258,560	256,661	47,212
電気・ガス業	1,146,472	204.0	23.0	411,304	95.8	3.3	377,375	735,168	191,734
情報通信業	588,759	156.0	3.9	331,466	108.5	2.6	310,172	257,293	13,740
運輸業、郵便業	452,304	153.7	△ 11.4	264,094	104.5	△ 0.4	233,528	188,210	△ 56,638
卸売業、小売業	231,876	110.9	△ 3.8	177,788	94.6	△ 5.5	171,043	54,088	3,033
金融業、保険業	798,091	180.7	△ 7.0	379,420	115.9	6.7	359,375	418,671	△ 2,590
学術研究等	588,731	204.2	14.1	329,510	133.0	0.5	306,629	259,221	73,009
飲食サービス業等	134,465	124.8	2.7	109,653	105.0	0.1	102,876	24,812	4,613
生活関連サービス等	263,644	149.1	47.5	188,673	120.1	10.4	182,025	74,971	67,012
教育、学習支援業	899,257	223.8	4.3	341,860	109.1	△ 0.9	337,496	557,397	69,756
医療、福祉	489,782	144.9	△ 3.6	256,194	91.3	△ 1.8	240,319	233,588	△ 24,193
複合サービス事業	480,215	132.3	△ 3.7	279,821	99.9	4.1	272,834	200,394	△ 35,801
サービス業	257,153	102.0	△ 16.0	200,064	88.7	4.1	182,531	57,089	△ 61,285

注1 調査産業計の結果には、表章産業のほかに「鉱業、採石業、砂利採取業」及び「不動産業、物品賃貸業」の結果が含まれる。

注2 産業名で「電気・ガス業」、「学術研究等」、「飲食サービス業等」、「生活関連サービス等」、「サービス業」とあるのは、それぞれ「電気・ガス・熱供給・水道業」、「学術研究、専門・技術サービス業」、「宿泊業、飲食サービス業」、「生活関連サービス業、娯楽業」、「サービス業（他に分類されないもの）」のことである。

(2) 労働時間の動き

一人平均月間総実労働時間は154.7時間で、前年同月に比べ0.9%減少し、前月に比べ7.8%増加した。

出勤日数は20.2日で、前年同月と同日数、前月に比べ1.6日増加した。

総実労働時間のうち、所定内労働時間は144.0時間で、前年同月に比べ0.7%減少し、前月に比べ8.1%増加した。

所定外労働時間は10.7時間で、前年同月に比べ3.9%減少し、前月に比べ3.8%増加した。

表2 常用労働者一人平均月間出勤日数及び実労働時間

産 業	出勤日数		総実労働時間			所定内労働時間			所定外労働時間		
	日	前年 同月差	時間	指数	前年 同月比	時間	指数	前年 同月比	時間	指数	前年 同月比
調査産業計	20.2	0.0	154.7	100.9	△ 0.9	144.0	101.0	△ 0.7	10.7	100.0	△ 3.9
建設業	22.0	△ 0.5	179.1	96.8	△ 2.9	164.7	95.6	△ 3.2	14.4	112.5	1.5
製造業	20.7	△ 0.1	172.6	105.1	0.1	156.3	104.5	0.3	16.3	109.4	△ 2.1
電気・ガス業	20.9	0.1	153.6	99.5	△ 4.5	145.0	99.0	△ 0.2	8.6	111.7	△ 37.4
情報通信業	20.6	0.6	172.2	114.5	3.8	159.1	113.8	1.9	13.1	122.4	34.4
運輸業, 郵便業	20.6	0.1	169.7	102.2	△ 2.0	152.1	104.0	△ 0.3	17.6	88.4	△ 14.6
卸売業, 小売業	19.1	△ 1.2	132.0	93.0	△ 5.9	126.4	93.2	△ 6.1	5.6	87.5	0.0
金融業, 保険業	19.6	△ 0.5	153.9	101.4	5.7	143.7	101.5	7.0	10.2	100.0	△ 9.4
学術研究等	21.5	△ 0.2	176.4	121.1	1.4	162.2	119.4	3.6	14.2	132.7	△ 17.9
飲食サービス業等	17.7	1.4	108.9	101.7	2.0	102.4	98.2	3.6	6.5	232.1	△ 19.9
生活関連サービス等	19.3	0.0	144.0	102.0	6.9	140.2	102.3	6.3	3.8	90.5	33.9
教育, 学習支援業	21.1	1.2	149.6	102.5	△ 7.9	143.9	107.6	△ 6.8	5.7	46.0	△ 22.7
医療, 福祉	20.2	△ 0.4	154.4	101.8	0.0	147.7	102.4	△ 0.3	6.7	91.8	6.4
複合サービス事業	19.4	△ 0.9	145.1	94.9	△ 6.2	140.1	94.2	△ 6.4	5.0	111.1	△ 1.7
サービス業	20.1	0.9	155.3	98.2	4.0	141.9	97.4	4.7	13.4	107.2	△ 4.4

(3) 雇用の動き

常用労働者は671,784人となり、前年同月比、前月比ともに、それぞれ1.4%、0.5%増加した。

パートタイム労働者比率は27.2%で、前年同月を0.7ポイント上回り、前月を0.2ポイント下回った。

表3 常用労働者（一般労働者、パートタイム労働者）、パートタイム労働者比率及び入離職率

産 業	常用労働者			一般労働者		パートタイム労働者		パートタイム労働者比率		入職率		離職率	
	人	指数	前年 同月比	人	人	人	人	%	ポイント	%	ポイント	%	ポイント
調査産業計	671,784	105.2	1.4	488,761	183,023	27.2	0.7	2.0	0.4	1.5	△ 0.1		
建設業	42,417	113.5	△ 1.8	40,674	1,743	4.1	2.1	0.7	△ 0.3	1.1	0.8		
製造業	148,727	103.0	1.4	130,744	17,983	12.1	0.9	0.7	△ 0.1	0.9	△ 0.1		
電気・ガス業	3,200	89.4	△ 27.1	3,102	98	3.1	1.1	0.5	△ 0.2	0.2	△ 0.6		
情報通信業	10,639	92.9	△ 1.0	10,282	357	3.4	0.4	0.2	△ 0.7	0.5	△ 0.8		
運輸業, 郵便業	51,805	109.4	11.6	39,741	12,064	23.3	1.5	1.7	0.3	1.1	△ 0.7		
卸売業, 小売業	112,070	95.6	0.6	56,259	55,811	49.8	3.1	2.2	0.0	2.7	1.0		
金融業, 保険業	17,824	98.3	0.1	16,001	1,823	10.2	△ 2.8	3.9	2.7	3.8	2.5		
学術研究等	14,814	106.8	△ 4.0	13,010	1,804	12.2	△ 0.9	0.3	△ 0.8	0.0	△ 0.7		
飲食サービス業等	44,104	111.7	5.3	11,184	32,920	74.6	△ 5.7	5.7	2.6	3.4	△ 2.3		
生活関連サービス等	19,578	105.3	△ 12.0	12,678	6,900	35.2	△ 16.2	0.2	△ 3.5	1.4	△ 2.5		
教育, 学習支援業	41,331	112.6	2.6	31,679	9,652	23.4	△ 2.6	6.0	4.3	1.0	0.5		
医療, 福祉	110,085	112.7	1.9	82,359	27,726	25.2	3.7	1.5	0.1	0.9	△ 0.4		
複合サービス事業	5,702	139.5	12.0	5,300	402	7.1	△ 0.5	0.2	0.2	1.7	1.6		
サービス業	42,631	101.6	0.7	30,966	11,665	27.4	4.1	2.8	0.9	1.8	△ 0.3		

表 4 賃金指数

年月	調査 産業計	建設業	製造業	電気・ ガス業	情報通信 業	運輸業 郵便業	卸売業 小売業	金融業 保険業	学術研究 等	飲食サー ビス業等	生活関連 サービス等	教育 学習 支援業	医療 福祉	複合サー ビス事業	サービス 業
	現金給与指数(平成22年平均=100)														
平成22年	100.0	100.0	100.0	100.0	100.0	100.0	100.0	100.0	100.0	100.0	100.0	100.0	100.0	100.0	100.0
平成23年	98.3	94.8	99.2	100.1	110.3	102.4	98.9	98.0	102.8	94.2	111.6	103.0	95.7	103.8	99.1
平成24年	100.6	104.0	100.6	103.4	117.1	114.6	99.3	96.8	132.1	106.7	111.1	104.2	95.3	93.3	99.2
平成25年	102.1	107.1	102.7	92.9	114.0	115.0	106.6	107.4	139.1	106.3	108.9	110.4	92.4	86.6	90.4
平成26年	101.9	110.0	103.3	95.7	110.2	113.5	101.9	107.7	137.1	111.5	113.2	108.9	92.2	99.7	90.4
平成26年5月	87.5	95.9	89.9	71.1	86.4	93.5	93.7	82.4	111.8	104.9	98.2	85.4	79.8	96.3	77.4
6月	147.7	143.5	142.6	165.9	150.1	173.5	115.3	194.2	179.0	121.5	101.1	214.6	150.3	137.4	121.4
7月	112.6	112.8	127.2	101.6	149.7	119.9	125.5	112.7	159.3	117.1	128.9	85.5	92.0	125.2	95.2
8月	89.3	118.5	87.4	78.2	82.2	96.6	98.5	85.7	111.7	113.0	122.6	84.6	76.8	74.6	83.0
9月	86.4	94.5	87.7	76.6	84.6	96.7	92.1	86.4	114.7	105.6	117.0	84.7	75.8	74.1	81.0
10月	86.1	96.9	88.5	72.0	85.4	99.6	87.9	84.3	118.8	102.9	112.8	83.7	74.2	75.7	78.2
11月	95.8	101.7	96.6	109.8	91.0	105.6	95.2	91.5	143.0	107.1	113.0	137.8	75.3	78.8	88.8
12月	172.7	156.4	180.2	186.2	242.0	199.6	157.4	216.2	234.0	147.5	155.1	190.0	162.0	222.5	144.3
平成27年1月	86.9	94.7	84.6	73.7	88.0	97.8	87.3	106.0	117.3	104.6	130.1	94.8	74.3	76.6	82.7
2月	83.7	99.1	83.8	71.8	87.6	93.1	85.0	84.5	113.6	94.6	110.1	86.2	72.6	78.3	78.7
3月	86.6	95.1	86.3	72.2	88.8	95.7	86.5	86.3	120.5	103.7	116.0	97.4	75.5	82.7	81.7
4月	87.8	101.7	85.0	72.8	87.7	94.7	93.0	109.8	111.3	109.6	114.9	91.8	75.8	83.7	79.4
5月	85.2	109.6	83.1	72.3	87.4	89.6	87.0	86.0	112.9	104.7	109.9	85.0	75.3	101.3	78.1
6月	150.3	157.1	156.0	204.0	156.0	153.7	110.9	180.7	204.2	124.8	149.1	223.8	144.9	132.3	102.0
	定期給与指数(平成22年平均=100)														
平成22年	100.0	100.0	100.0	100.0	100.0	100.0	100.0	100.0	100.0	100.0	100.0	100.0	100.0	100.0	100.0
平成23年	97.4	90.6	98.1	101.2	107.0	101.1	98.9	98.5	100.8	93.5	116.1	102.2	95.1	106.4	98.9
平成24年	100.1	100.9	100.5	100.9	114.2	111.9	97.8	100.9	123.8	105.4	115.6	103.9	94.5	98.6	96.7
平成25年	101.7	104.2	102.3	93.8	111.5	113.6	104.6	111.6	124.7	102.5	112.6	109.7	93.2	87.4	88.6
平成26年	101.0	106.3	102.5	94.5	105.7	111.1	98.4	111.3	132.4	108.5	118.4	109.2	91.5	96.0	87.3
平成26年5月	100.3	106.3	101.3	93.0	106.7	107.1	98.1	110.4	130.2	108.2	110.5	109.4	92.4	98.3	86.5
6月	100.7	105.5	102.5	92.7	105.7	104.9	100.1	108.6	132.4	104.9	108.8	110.1	93.0	96.0	85.2
7月	102.2	105.6	103.4	102.5	101.4	115.6	101.2	113.7	127.3	110.7	124.5	109.7	91.8	97.0	88.2
8月	100.9	108.2	101.2	102.4	101.5	112.2	97.6	115.3	127.4	115.5	123.8	108.6	91.4	95.9	86.3
9月	100.8	105.0	101.8	100.3	104.5	112.7	97.9	113.6	133.5	107.2	124.1	108.5	90.9	94.8	90.6
10月	100.9	107.6	102.4	94.2	105.5	115.7	96.8	113.2	136.2	105.8	127.0	107.3	89.4	96.6	87.4
11月	101.3	106.9	102.8	96.7	106.7	113.9	98.3	115.2	132.2	108.4	127.2	111.1	90.0	100.3	86.7
12月	101.5	106.4	103.7	94.9	107.9	115.6	97.4	117.4	130.2	111.7	128.5	111.9	90.1	97.3	86.5
平成27年1月	99.8	102.9	100.6	95.5	108.7	113.0	93.7	116.7	129.8	106.8	146.4	109.4	88.7	99.3	86.5
2月	99.6	110.1	102.8	93.9	108.3	108.5	92.1	112.4	132.2	97.6	123.9	110.5	87.4	101.1	87.8
3月	100.7	106.0	103.3	92.1	109.8	108.9	92.1	112.1	133.6	105.3	130.5	118.0	88.6	101.1	90.0
4月	101.5	97.5	104.0	95.3	108.2	109.9	96.0	124.1	129.1	108.9	129.3	116.8	90.9	101.2	88.6
5月	98.6	96.6	101.0	94.6	107.9	102.1	94.9	114.4	131.4	108.1	123.7	108.9	89.7	100.6	86.6
6月	99.8	99.5	102.1	95.8	108.5	104.5	94.6	115.9	133.0	105.0	120.1	109.1	91.3	99.9	88.7

表 5 時間指数

年月	調査産業計	建設業	製造業	電気・ガス業	情報通信業	運輸業郵便業	卸売業小売業	金融業保険業	学術研究等	飲食サービス業等	生活関連サービス等	教育学習支援業	医療福祉	複合サービス事業	サービス業
	総実労働時間指数(平成22年平均=100)														
平成22年	100.0	100.0	100.0	100.0	100.0	100.0	100.0	100.0	100.0	100.0	100.0	100.0	100.0	100.0	100.0
平成23年	99.5	95.7	98.7	102.7	106.4	102.3	96.6	99.7	101.8	96.1	109.9	102.4	100.8	105.0	101.6
平成24年	100.5	94.9	100.1	105.9	111.0	108.0	98.2	98.1	112.2	100.9	103.8	105.8	99.4	101.3	101.4
平成25年	100.1	94.9	100.7	99.7	110.2	108.9	99.7	96.9	114.9	95.0	94.9	103.7	98.9	96.9	101.3
平成26年	99.0	97.6	101.4	98.5	110.0	104.4	95.2	94.0	111.0	102.2	97.5	103.5	97.4	96.1	94.6
平成26年5月	97.2	92.9	96.9	103.4	108.2	101.3	94.6	93.1	108.4	102.8	94.1	108.3	96.6	101.6	92.7
6月	101.8	99.7	105.0	104.2	110.3	104.3	98.8	95.9	119.4	99.7	95.4	111.3	101.8	101.2	94.4
7月	103.3	101.5	106.5	108.1	116.2	111.5	97.8	101.5	112.5	105.5	99.4	112.2	100.1	104.3	96.1
8月	95.1	93.7	94.1	100.6	109.9	103.2	94.3	96.0	101.5	107.6	97.6	78.8	97.4	102.0	91.1
9月	98.8	98.1	103.3	90.9	108.7	103.6	93.5	94.4	109.3	100.0	99.5	99.7	96.9	96.0	96.7
10月	101.6	102.9	103.2	97.9	112.5	110.4	94.8	99.4	117.6	98.0	102.9	115.6	99.2	104.1	95.2
11月	98.9	105.2	103.0	97.5	112.7	102.7	93.6	92.9	107.7	101.7	103.4	106.0	93.9	96.0	91.3
12月	98.2	98.2	101.4	93.7	109.2	108.1	93.9	93.9	100.9	105.4	104.2	96.7	94.7	99.0	94.3
平成27年1月	91.8	90.2	92.9	94.2	99.3	98.1	86.2	96.6	100.5	100.2	104.0	92.6	90.4	94.4	86.9
2月	95.8	95.9	102.2	93.4	107.2	99.5	88.0	92.9	115.6	93.0	104.2	94.8	92.7	88.8	91.3
3月	99.9	97.9	104.1	102.3	112.0	103.7	88.7	98.8	120.1	101.4	115.9	109.6	97.2	92.3	97.2
4月	101.3	95.3	103.6	105.6	119.1	103.7	93.6	107.8	113.0	106.7	113.7	111.9	99.4	99.9	96.5
5月	93.6	87.6	93.9	96.9	103.0	94.3	88.9	99.0	103.5	105.0	110.5	96.5	93.8	90.9	87.6
6月	100.9	96.8	105.1	99.5	114.5	102.2	93.0	101.4	121.1	101.7	102.0	102.5	101.8	94.9	98.2
	所定外労働時間指数(平成22年平均=100)														
平成22年	100.0	100.0	100.0	100.0	100.0	100.0	100.0	100.0	100.0	100.0	100.0	100.0	100.0	100.0	100.0
平成23年	100.7	95.7	100.5	91.0	109.3	107.1	88.7	89.6	105.2	132.9	154.4	91.0	92.3	168.6	121.2
平成24年	103.1	91.6	97.4	139.3	109.3	125.9	98.7	84.8	116.7	213.1	125.5	109.2	88.8	145.3	105.5
平成25年	105.9	100.0	105.5	158.5	122.0	129.1	95.1	96.4	165.9	177.5	94.0	84.0	87.3	132.8	114.0
平成26年	105.6	122.9	113.2	137.4	111.2	109.4	95.8	96.6	144.3	245.1	61.0	53.0	86.2	138.2	114.7
平成26年5月	101.4	102.3	105.7	212.0	109.6	94.5	92.2	115.4	161.3	292.4	73.7	59.7	82.2	157.3	107.1
6月	104.1	110.8	111.8	178.5	91.1	103.5	87.5	110.4	161.7	289.7	67.6	59.5	86.3	113.0	112.1
7月	104.0	123.2	109.8	163.3	113.2	113.4	98.4	97.6	81.9	211.1	61.6	56.4	84.9	117.8	111.0
8月	92.9	106.4	100.3	134.9	108.5	102.7	101.6	93.7	77.4	233.3	58.7	19.2	87.7	120.4	110.0
9月	103.0	135.2	109.9	74.5	105.7	103.8	96.9	92.7	121.8	196.2	52.3	47.7	87.7	141.9	119.4
10月	103.0	125.7	103.8	106.5	115.8	110.2	90.6	91.7	146.2	180.0	56.3	59.6	84.9	156.5	113.2
11月	107.5	165.9	109.3	111.0	123.0	109.2	95.3	94.7	133.9	236.9	49.7	57.0	82.2	161.5	112.2
12月	108.4	138.9	113.4	92.4	120.2	129.3	100.0	96.8	101.2	220.7	64.7	46.8	91.8	190.4	116.3
平成27年1月	102.8	117.2	112.8	93.5	99.1	110.1	93.8	106.9	128.0	239.3	83.3	35.5	90.4	131.1	107.2
2月	108.4	128.1	125.5	90.9	118.7	104.0	87.5	105.9	165.4	214.3	66.7	40.3	87.7	126.7	117.6
3月	112.1	135.9	128.9	124.7	135.5	105.0	90.6	99.0	165.4	221.4	104.8	48.4	87.7	100.0	130.4
4月	106.5	120.3	116.1	137.7	127.1	92.5	92.2	121.6	133.6	242.9	83.3	72.6	90.4	142.2	112.0
5月	96.3	107.0	101.3	115.6	115.0	82.9	84.4	111.8	122.4	246.4	128.6	46.0	90.4	115.6	95.2
6月	100.0	112.5	109.4	111.7	122.4	88.4	87.5	100.0	132.7	232.1	90.5	46.0	91.8	111.1	107.2

表 6 常用雇用指数

年月	調査産業計	建設業	製造業	電気・ガス業	情報通信業	運輸業郵便業	卸売業小売業	金融業保険業	学術研究等	飲食サービス業等	生活関連サービス等	教育学習支援業	医療福祉	複合サービス事業	サービス業
	常用雇用指数(平成22年平均=100)														
平成22年	100.0	100.0	100.0	100.0	100.0	100.0	100.0	100.0	100.0	100.0	100.0	100.0	100.0	100.0	100.0
平成23年	101.3	109.4	98.4	106.9	91.6	100.1	98.2	99.5	102.9	108.2	115.7	102.7	102.8	100.2	101.8
平成24年	103.1	111.6	101.5	111.5	91.1	100.5	96.9	101.3	106.3	108.0	124.8	105.9	106.0	128.2	99.4
平成25年	103.0	112.0	101.4	116.8	90.9	100.1	95.8	98.1	108.8	107.8	123.1	106.9	107.3	128.9	98.3
平成26年	103.4	113.0	101.3	105.7	92.0	98.6	96.1	97.5	111.5	108.4	115.9	108.7	109.9	124.8	99.7
平成26年5月	103.7	114.7	101.8	122.7	94.3	98.4	94.6	98.3	110.8	108.9	119.9	108.4	110.4	124.7	101.1
6月	103.7	115.6	101.6	122.6	93.8	98.0	95.0	98.2	111.3	106.1	119.7	109.8	110.6	124.6	100.9
7月	103.9	113.1	102.0	92.6	93.0	98.4	97.1	97.9	112.1	106.6	119.2	109.2	110.7	124.5	101.0
8月	104.1	111.7	102.2	91.9	92.3	98.1	97.4	97.8	112.3	110.5	116.6	110.4	110.7	124.5	99.8
9月	103.9	111.6	101.5	91.9	92.3	97.8	96.7	97.8	112.5	110.0	117.8	110.4	110.9	123.3	100.9
10月	103.5	111.6	101.3	90.9	92.1	97.7	96.8	96.7	111.4	107.0	114.9	110.8	111.1	122.6	100.6
11月	104.2	115.6	101.0	90.4	92.1	99.5	98.2	96.4	111.9	113.8	110.4	110.1	110.3	122.1	100.7
12月	104.2	114.1	100.8	90.1	92.2	99.8	97.9	95.4	112.6	114.9	109.3	110.0	111.1	122.1	100.2
平成27年1月	104.2	112.9	101.6	118.4	91.7	98.8	97.6	95.2	112.8	113.7	107.9	109.9	110.4	137.7	100.2
2月	104.1	113.4	101.4	118.4	91.4	99.6	97.7	96.8	112.9	110.7	103.7	107.0	110.7	145.6	102.0
3月	103.5	113.3	100.2	118.4	91.4	99.0	97.0	96.0	113.6	108.7	104.4	105.6	111.1	143.0	102.3
4月	104.5	113.0	102.8	115.8	93.7	108.7	96.7	96.0	106.5	107.5	105.8	102.6	111.8	143.8	102.4
5月	104.7	113.9	103.2	89.1	93.1	108.8	96.0	98.2	106.5	109.2	106.6	107.2	112.1	141.6	100.5
6月	105.2	113.5	103.0	89.4	92.9	109.4	95.6	98.3	106.8	111.7	105.3	112.6	112.7	139.5	101.6

3 事業所規模30人以上

(1) 賃金の動き

一人平均月間現金給与総額は557,768円で、前年同月に比べ2.4%増加した。

現金給与総額のうち、定期給与額は280,116円で、前年同月に比べ1.2%減少した。

表7 常用労働者一人平均月間現金給与額

産 業	現金給与総額			定期給与額				特別給与額	
	円	指数	前年 同月比	円	指数	前年 同月比	うち 所定内 給与額	円	前年同月差 円
調査産業計	557,768	160.3	2.4	280,116	99.2	△ 1.2	255,532	277,652	20,852
建設業	746,211	174.1	8.7	320,442	93.5	△ 9.6	303,843	425,769	136,400
製造業	620,936	161.9	10.1	309,581	101.1	△ 0.6	270,899	311,355	57,967
電気・ガス業	1,146,472	198.2	1.3	411,304	93.0	△ 6.6	377,375	735,168	28,374
情報通信業	658,380	163.5	9.7	355,340	111.5	3.2	334,378	303,040	46,818
運輸業, 郵便業	589,224	186.3	△ 5.5	286,487	108.8	1.3	239,401	302,737	△ 36,854
卸売業, 小売業	235,617	116.0	△ 16.2	184,301	100.5	△ 4.8	174,142	51,316	△ 29,015
金融業, 保険業	937,074	191.2	△ 17.6	468,423	130.1	6.8	449,078	468,651	△ 51,136
学術研究等	794,131	192.7	22.0	325,302	95.3	△ 10.0	292,896	468,829	186,304
飲食サービス業等	188,111	161.9	△ 2.4	140,616	129.0	△ 2.9	128,130	47,495	6,169
生活関連サービス等	232,417	142.2	17.1	156,327	106.9	△ 12.4	149,367	76,090	54,424
教育, 学習支援業	1,003,471	210.6	3.5	369,725	100.9	△ 1.4	364,296	633,746	85,315
医療, 福祉	585,920	153.6	3.4	290,993	93.1	0.3	270,853	294,927	4,076
複合サービス事業	603,013	152.7	7.3	258,906	84.6	△ 0.4	253,521	344,107	10,821
サービス業	223,867	90.9	△ 25.7	182,020	83.9	2.7	166,162	41,847	△ 89,690

(2) 労働時間の動き

一人平均月間総実労働時間は161.9時間で、前年同月に比べ0.6%減少し、出勤日数は20.4日で、前年同月と同日数であった。

総実労働時間のうち、所定内労働時間は148.7時間で、前年同月に比べ0.1%減少し、所定外労働時間は13.2時間で、前年同月に比べ5.3%減少した。

表8 常用労働者一人平均月間出勤日数及び実労働時間

産 業	出勤日数		総実労働時間			所定内労働時間			所定外労働時間		
	日	前年 同月差	時間	指数	前年 同月比	時間	指数	前年 同月比	時間	指数	前年 同月比
調査産業計	20.4	0.0	161.9	102.0	△ 0.6	148.7	102.6	△ 0.1	13.2	95.7	△ 5.3
建設業	20.8	△ 2.8	180.4	88.3	△ 10.7	156.2	86.2	△ 13.2	24.2	103.0	17.3
製造業	20.4	△ 0.1	174.0	104.9	△ 0.1	156.1	104.6	0.4	17.9	107.8	△ 3.6
電気・ガス業	20.9	0.2	153.6	97.8	△ 2.0	145.0	97.6	2.3	8.6	103.6	△ 33.4
情報通信業	20.1	0.1	166.4	114.2	1.3	154.9	115.9	△ 1.6	11.5	95.0	63.5
運輸業, 郵便業	20.2	0.1	176.2	104.9	△ 1.0	150.3	104.8	△ 1.1	25.9	105.3	△ 0.6
卸売業, 小売業	20.5	△ 0.8	143.7	101.0	△ 1.9	136.3	100.3	△ 1.4	7.4	115.6	△ 11.7
金融業, 保険業	19.8	0.4	156.5	103.2	1.0	146.1	104.1	5.3	10.4	91.2	△ 35.7
学術研究等	20.7	△ 1.2	176.6	106.4	0.9	162.2	108.5	7.4	14.4	88.9	△ 38.8
飲食サービス業等	19.0	1.0	127.8	113.5	△ 3.1	117.1	110.5	△ 4.5	10.7	159.7	21.6
生活関連サービス等	16.8	△ 2.6	124.3	99.1	△ 5.3	117.7	97.0	△ 6.2	6.6	165.0	29.5
教育, 学習支援業	22.2	2.2	159.4	103.8	△ 4.5	156.5	113.2	△ 1.3	2.9	18.2	△ 52.6
医療, 福祉	20.7	0.0	159.7	100.4	2.1	152.0	101.0	1.9	7.7	88.5	6.9
複合サービス事業	21.0	△ 0.3	159.6	100.3	△ 0.5	153.4	100.3	△ 1.1	6.2	93.9	23.9
サービス業	19.9	1.2	152.6	95.0	4.5	137.5	95.2	5.0	15.1	92.1	0.7

(3) 雇用の動き

常用労働者は 392,483 人となり、前年同月に比べ 0.8%増加した。

パートタイム労働者比率は 21.7%で、前年同月を 0.2 ポイント上回った。

表 9 常用労働者（一般労働者、パートタイム労働者）、パートタイム労働者比率及び入離職率

産 業	常用労働者					パートタイム労働者比率		入職率		離職率	
	人	指数	前年 同月比	一般労働者 人	パートタイム 労働者 人	%	前年 同月差 ポイント	%	前年 同月差 ポイント	%	前年 同月差 ポイント
調査産業計	392,483	105.1	0.8	307,126	85,357	21.7	0.2	1.5	0.2	1.3	0.1
建設業	15,502	119.1	△ 3.9	15,113	389	2.5	0.0	0.7	0.0	0.8	0.7
製造業	117,394	104.2	0.8	106,202	11,192	9.5	0.2	0.7	0.0	0.8	0.0
電気・ガス業	3,200	109.9	△ 5.2	3,102	98	3.1	0.5	0.5	△ 0.4	0.2	△ 0.9
情報通信業	7,505	86.4	△ 0.3	7,416	89	1.2	0.6	0.3	△ 0.1	0.2	△ 0.9
運輸業, 郵便業	28,740	92.4	△ 0.2	23,989	4,751	16.5	3.5	2.3	0.1	1.2	△ 1.1
卸売業, 小売業	47,699	95.1	△ 0.7	21,579	26,120	54.8	2.8	2.0	△ 0.1	3.3	1.7
金融業, 保険業	9,096	101.1	△ 2.4	8,319	777	8.5	1.7	2.9	0.6	2.3	△ 0.2
学術研究等	6,057	97.1	△ 0.6	5,713	344	5.7	1.3	0.8	0.2	0.0	△ 0.5
飲食サービス業等	12,949	114.7	△ 2.5	3,960	8,989	69.4	△ 2.1	5.3	2.7	2.1	△ 1.3
生活関連サービス等	8,547	101.9	3.6	4,867	3,680	43.1	△ 7.5	0.5	△ 2.1	0.4	△ 0.7
教育, 学習支援業	27,339	114.3	1.1	24,033	3,306	12.1	△ 11.7	1.3	△ 0.2	0.7	0.5
医療, 福祉	74,914	114.0	2.6	59,327	15,587	20.8	1.4	0.9	0.0	0.7	△ 0.1
複合サービス事業	1,763	254.8	57.3	1,667	96	5.4	1.5	0.7	0.7	0.2	△ 0.2
サービス業	29,349	102.1	2.6	20,308	9,041	30.8	5.2	4.1	2.5	2.5	1.0

表 10 賃金指数

年月	調査産業計	建設業	製造業	電気・ガス業	情報通信業	運輸業郵便業	卸売業小売業	金融業保険業	学術研究等	飲食サービス業等	生活関連サービス等	教育学習支援業	医療福祉	複合サービス事業	サービス業
	現金給与指数(平成22年平均=100)														
平成22年	100.0	100.0	100.0	100.0	100.0	100.0	100.0	100.0	100.0	100.0	100.0	100.0	100.0	100.0	100.0
平成23年	97.9	105.1	99.4	102.9	110.4	105.7	96.2	96.0	98.9	104.4	105.8	97.3	94.2	98.2	93.7
平成24年	96.9	92.2	98.3	105.4	114.4	114.5	100.2	94.7	108.4	115.7	123.3	92.2	93.3	97.9	89.4
平成25年	98.7	95.6	99.8	101.8	115.4	117.2	107.5	108.2	111.5	123.0	119.6	96.5	91.1	94.8	86.2
平成26年	100.4	104.9	101.9	99.0	114.5	118.0	107.0	120.7	110.9	133.0	119.2	99.9	90.4	91.4	84.7
平成26年5月	84.6	83.5	88.2	76.4	85.6	96.3	94.3	91.4	85.2	123.5	106.8	77.9	78.1	66.6	72.7
6月	156.6	160.2	147.0	195.6	149.1	197.2	138.4	231.9	158.0	165.9	121.4	203.5	148.5	142.3	122.3
7月	110.7	120.3	125.1	98.0	164.4	123.7	117.5	111.5	153.5	129.1	147.0	76.3	92.1	94.8	91.3
8月	85.5	121.9	84.1	75.5	85.2	93.2	107.2	94.8	82.3	126.7	139.1	76.5	77.1	66.8	71.6
9月	83.2	82.7	85.2	74.0	86.4	92.9	95.1	96.3	86.7	129.9	103.8	76.4	76.2	71.8	76.0
10月	83.0	86.7	85.5	69.5	86.8	96.8	95.3	93.3	89.7	118.4	107.4	74.2	74.6	69.5	72.8
11月	93.3	87.4	95.6	106.0	89.7	106.1	104.7	106.2	139.4	128.5	110.2	109.1	75.6	66.3	81.6
12月	178.8	177.8	183.3	179.7	272.9	221.9	159.2	243.5	180.0	186.0	185.2	197.7	158.3	196.7	128.1
平成27年1月	83.6	86.8	82.9	71.9	87.9	94.4	97.1	125.8	85.2	124.5	99.9	79.1	76.3	66.9	71.2
2月	81.5	97.5	81.5	69.7	88.1	90.3	95.3	91.6	79.4	113.2	89.1	78.5	73.7	67.8	73.9
3月	83.9	91.1	84.3	72.2	89.7	93.8	96.0	92.2	78.8	115.7	98.1	85.2	76.4	66.4	77.9
4月	85.9	105.3	82.8	73.4	87.9	93.0	104.0	132.2	77.4	122.4	98.1	84.9	76.3	82.3	74.8
5月	82.8	125.3	81.2	70.2	87.7	93.3	93.0	92.2	78.1	120.8	104.6	75.9	73.9	71.0	73.0
6月	160.3	174.1	161.9	198.2	163.5	186.3	116.0	191.2	192.7	161.9	142.2	210.6	153.6	152.7	90.9
	定期給与指数(平成22年平均=100)														
平成22年	100.0	100.0	100.0	100.0	100.0	100.0	100.0	100.0	100.0	100.0	100.0	100.0	100.0	100.0	100.0
平成23年	97.4	99.2	98.9	103.7	108.2	105.8	95.8	96.0	98.9	105.7	109.4	97.5	93.8	99.5	93.2
平成24年	96.9	94.8	98.6	104.1	110.6	110.8	97.9	100.3	102.6	114.5	122.2	93.2	92.8	93.8	88.4
平成25年	98.8	98.5	99.8	101.0	111.8	113.2	103.8	111.4	103.0	121.7	118.1	96.9	92.9	90.6	85.7
平成26年	100.2	104.0	101.2	96.5	109.6	113.3	104.4	123.6	104.1	131.6	117.7	99.9	92.3	87.0	83.2
平成26年5月	100.2	102.6	100.9	100.0	108.2	112.9	103.9	123.4	102.8	131.1	119.5	101.3	92.8	85.7	82.5
6月	100.4	103.4	101.7	99.6	108.0	107.4	105.6	121.8	105.9	132.8	122.0	102.3	92.8	84.9	81.7
7月	100.5	101.5	102.0	99.0	109.0	112.3	104.9	121.4	100.5	134.6	116.7	99.2	93.9	85.7	83.2
8月	100.2	111.4	100.3	98.8	107.6	111.9	106.0	128.2	99.4	132.6	119.7	99.4	92.8	85.5	80.9
9月	99.8	101.3	100.1	96.8	109.1	111.6	104.9	125.6	104.7	132.5	116.1	99.2	92.4	87.3	86.3
10月	100.0	105.9	101.0	91.0	109.7	115.8	104.9	126.0	105.4	124.6	120.1	96.6	91.0	87.3	82.6
11月	100.2	103.7	101.2	93.3	110.2	113.2	106.4	128.3	103.7	136.3	123.3	101.7	91.5	85.5	80.0
12月	100.7	105.0	102.1	91.5	111.7	114.5	106.7	131.1	100.7	138.3	117.1	102.3	91.1	85.6	81.4
平成27年1月	100.2	106.9	100.3	92.9	111.0	113.2	106.2	130.6	94.2	132.5	111.8	102.8	92.7	86.3	80.8
2月	100.1	120.0	101.8	91.2	111.3	108.4	105.5	122.4	95.9	120.5	99.7	102.0	89.9	86.1	83.7
3月	101.2	112.6	103.0	91.5	113.3	108.5	104.4	124.0	94.7	122.8	109.8	108.8	91.0	85.7	87.7
4月	101.5	93.3	103.6	96.0	110.8	111.1	105.1	140.1	93.3	130.0	109.8	109.3	92.7	85.1	84.9
5月	98.1	94.2	100.5	91.9	110.7	108.2	103.0	123.5	94.3	128.8	116.9	98.7	90.1	84.9	81.9
6月	99.2	93.5	101.1	93.0	111.5	108.8	100.5	130.1	95.3	129.0	106.9	100.9	93.1	84.6	83.9

表 11 時間指数

年月	調査 産業計	建設業	製造業	電気・ ガス業	情報通信 業	運輸業 郵便業	卸売業 小売業	金融業 保険業	学術研究 等	飲食サー ビス業等	生活関連 サービス等	教育 学習 支援業	医療 福祉	複合サー ビス事業	サービス 業
総実労働時間指数(平成22年平均=100)															
平成22年	100.0	100.0	100.0	100.0	100.0	100.0	100.0	100.0	100.0	100.0	100.0	100.0	100.0	100.0	100.0
平成23年	100.2	110.4	99.0	103.6	108.3	100.8	97.4	96.5	105.6	103.7	102.7	100.0	100.6	103.3	99.9
平成24年	99.7	93.0	99.7	105.1	114.8	105.6	99.2	99.3	105.6	106.4	102.8	98.9	98.4	97.3	96.7
平成25年	99.7	93.5	100.2	97.0	113.8	108.4	101.6	98.1	102.0	109.4	99.2	98.3	96.5	98.3	95.4
平成26年	99.4	96.2	101.0	95.6	111.7	107.1	100.1	99.0	99.3	114.3	100.9	98.5	95.3	98.2	91.9
平成26年5月	97.7	90.7	97.5	101.3	108.2	104.8	99.5	102.0	98.4	113.6	103.6	103.3	93.8	99.5	88.1
6月	102.6	98.9	105.0	99.8	112.7	106.0	103.0	102.2	105.5	117.1	104.6	108.7	98.3	100.8	90.9
7月	103.6	96.5	106.7	104.0	120.6	112.7	101.4	105.8	101.2	118.0	102.3	103.2	99.4	103.9	92.6
8月	95.2	91.1	93.7	96.8	110.8	106.2	101.7	98.3	88.7	114.4	103.8	69.0	96.8	101.3	90.4
9月	100.5	98.3	103.1	87.3	110.0	105.1	100.6	97.9	102.0	114.1	98.8	100.4	96.4	98.1	94.2
10月	102.5	102.1	103.2	93.9	113.3	110.8	100.1	102.7	107.3	107.7	104.6	110.1	99.3	107.2	92.3
11月	99.2	110.0	101.9	93.4	114.0	103.7	100.6	96.6	94.9	119.3	108.1	96.9	91.9	92.3	88.5
12月	98.3	100.8	100.5	89.8	109.6	109.8	100.6	98.5	89.7	120.8	99.5	88.5	93.3	99.9	90.9
平成27年1月	93.7	87.4	93.9	92.0	98.6	100.0	97.3	97.4	89.6	110.2	92.9	95.9	90.8	90.2	86.3
2月	96.8	88.6	101.7	91.3	108.1	99.7	98.2	93.9	98.6	103.6	90.0	95.4	92.1	85.3	89.4
3月	101.8	94.0	104.9	98.5	113.7	105.2	98.4	103.4	104.0	107.3	104.5	110.0	97.2	96.0	95.7
4月	102.0	89.2	103.7	103.2	122.7	103.2	102.9	107.8	100.1	112.3	103.9	112.1	98.5	97.3	93.5
5月	94.0	83.3	94.5	95.3	102.0	99.6	97.6	96.2	89.3	111.5	108.5	95.5	91.5	88.4	84.4
6月	102.0	88.3	104.9	97.8	114.2	104.9	101.0	103.2	106.4	113.5	99.1	103.8	100.4	100.3	95.0
所定外労働時間指数(平成22年平均=100)															
平成22年	100.0	100.0	100.0	100.0	100.0	100.0	100.0	100.0	100.0	100.0	100.0	100.0	100.0	100.0	100.0
平成23年	101.4	143.3	100.4	92.3	103.1	100.1	105.8	93.4	118.9	124.7	95.4	89.9	92.8	75.6	111.6
平成24年	96.7	80.3	95.0	128.4	116.0	107.7	121.3	100.4	143.0	106.2	69.9	79.2	87.7	74.3	95.2
平成25年	100.2	85.3	104.2	125.4	118.6	118.3	124.9	97.3	136.1	118.5	95.2	52.7	85.1	89.6	100.4
平成26年	101.6	105.4	111.3	116.9	84.6	118.8	131.0	113.5	118.1	135.2	121.6	29.8	83.8	112.7	96.9
平成26年5月	97.7	79.2	107.5	180.0	76.7	102.8	127.7	155.2	112.7	123.2	109.5	38.3	83.9	116.6	81.2
6月	101.1	87.8	111.8	155.6	58.1	105.9	130.9	141.8	145.3	131.3	127.4	38.4	82.8	75.8	91.5
7月	98.2	85.7	110.0	137.3	85.5	125.6	126.2	94.9	79.2	137.2	120.8	24.5	82.8	95.5	95.7
8月	88.3	81.4	99.7	112.9	70.9	113.0	129.4	95.0	62.7	138.8	130.9	5.0	81.6	101.8	98.1
9月	101.6	131.8	109.5	62.0	82.9	115.8	129.4	96.0	124.7	128.9	141.2	26.0	83.9	181.8	100.1
10月	99.4	124.4	102.8	88.3	86.0	121.5	124.7	96.1	132.5	128.0	143.0	23.5	82.8	118.8	100.3
11月	104.4	179.6	107.1	91.4	93.3	119.5	140.6	98.0	115.5	155.2	131.7	23.3	80.5	117.6	95.6
12月	105.8	143.4	111.4	75.7	90.8	141.5	139.0	105.4	76.6	166.4	146.7	17.1	92.0	134.2	99.6
平成27年1月	100.0	110.6	110.8	79.5	82.6	113.8	137.5	99.1	95.1	153.7	157.5	15.7	92.0	89.4	93.3
2月	103.6	118.7	122.9	85.5	98.3	112.6	115.6	93.0	101.9	144.8	110.0	20.8	83.9	54.5	100.0
3月	107.2	122.1	127.1	116.9	106.6	110.6	121.9	94.7	105.6	155.2	182.5	25.8	82.8	75.8	112.8
4月	100.7	100.4	115.7	115.7	106.6	101.2	121.9	112.3	85.8	156.7	180.0	42.1	85.1	106.1	95.1
5月	91.3	97.9	100.6	107.2	93.4	100.8	118.8	96.5	84.6	144.8	220.0	25.2	87.4	90.9	75.6
6月	95.7	103.0	107.8	103.6	95.0	105.3	115.6	91.2	88.9	159.7	165.0	18.2	88.5	93.9	92.1

表 12 常用雇用指数

年月	調査 産業計	建設業	製造業	電気・ ガス業	情報通信 業	運輸業 郵便業	卸売業 小売業	金融業 保険業	学術研究 等	飲食サー ビス業等	生活関連 サービス等	教育 学習 支援業	医療 福祉	複合サー ビス事業	サービス 業
常用雇用指数(平成22年平均=100)															
平成22年	100.0	100.0	100.0	100.0	100.0	100.0	100.0	100.0	100.0	100.0	100.0	100.0	100.0	100.0	100.0
平成23年	100.1	105.4	100.0	100.1	89.4	98.8	98.4	99.6	101.5	96.5	99.5	102.2	101.9	99.8	101.6
平成24年	102.8	112.4	103.8	104.6	87.2	97.7	96.8	102.2	97.5	123.1	94.1	107.1	104.5	162.4	97.8
平成25年	103.3	117.9	102.8	109.7	86.8	97.0	96.8	103.7	95.3	121.4	96.5	110.2	107.7	163.8	95.1
平成26年	103.7	120.9	102.8	112.4	85.7	92.7	96.1	102.4	96.6	118.6	97.5	112.7	110.4	162.5	98.4
平成26年5月	104.2	123.2	103.5	116.0	87.3	92.7	95.3	103.7	97.5	118.7	96.9	111.7	111.0	162.7	99.4
6月	104.3	123.9	103.4	115.9	86.7	92.6	95.8	103.6	97.7	117.7	98.4	113.1	111.1	162.0	99.5
7月	104.2	120.8	103.3	113.9	86.4	91.7	97.0	102.1	97.3	118.5	97.5	112.1	111.4	161.3	100.4
8月	104.2	119.9	103.0	113.0	85.7	91.8	96.8	101.9	97.1	119.6	97.8	113.2	111.8	161.3	99.4
9月	103.9	118.8	102.9	113.0	85.5	91.0	96.1	101.2	97.8	120.1	97.2	114.3	110.7	161.3	101.0
10月	103.5	121.1	102.7	111.8	85.3	90.0	95.9	100.8	97.4	107.3	97.5	113.9	111.1	162.0	100.5
11月	104.0	121.1	102.3	111.2	84.9	91.5	96.1	101.2	97.2	120.8	97.9	113.8	111.2	162.9	101.1
12月	104.1	120.1	102.2	110.8	85.1	92.1	96.7	101.0	96.9	122.8	98.0	114.2	111.2	162.9	101.4
平成27年1月	104.2	120.0	102.9	110.8	84.9	91.0	96.5	101.1	96.7	121.1	97.9	114.2	110.9	255.5	101.0
2月	103.9	119.2	103.0	110.8	84.8	91.3	95.1	102.1	97.1	109.9	98.0	114.4	111.1	255.5	102.2
3月	103.5	120.1	101.4	110.8	84.8	90.3	95.9	99.5	97.6	108.5	99.5	114.1	111.2	248.1	103.1
4月	105.0	118.6	104.2	109.6	87.0	91.0	96.8	100.1	95.9	108.5	100.1	113.8	114.2	252.7	102.2
5月	104.9	119.3	104.4	109.6	86.3	91.4	96.4	100.5	96.3	111.1	101.8	113.6	113.7	253.5	100.5
6月	105.1	119.1	104.2	109.9	86.4	92.4	95.1	101.1	97.1	114.7	101.9	114.3	114.0	254.8	102.1

4 事業所規模 5～29 人

(1) 賃金の動き

一人平均月間現金給与総額は、304,015 円であった。このうち、定期給与額は 210,250 円であり、特別給与額は 93,765 円であった。

(2) 労働時間の動き

一人平均月間総実労働時間は、144.7 時間であった。このうち、所定内労働時間は 137.4 時間であり、所定外労働時間は 7.3 時間であった。

(3) 雇用の動き

常用労働者は、279,301 人であった。

表 1 3 常用労働者一人平均月間現金給与額、実労働時間等

産 業	現 金 給 与				出勤 日数	労 働 時 間			常用 労働者 人
	現金給 与総額	定 期 給与額	所定内 給与額	特 別 給与額		総実労 働時間	所定内 労働時間	所定外 労働時間	
調査産業計	円 304,015	円 210,250	円 200,493	円 93,765	日 19.8	時間 144.7	時間 137.4	時間 7.3	人 279,301
建設業	398,236	283,321	269,745	114,915	22.7	178.2	169.5	8.7	26,915
製造業	280,101	227,937	212,421	52,164	21.9	167.7	157.2	10.5	31,333
電気・ガス業	X	X	X	X	X	X	X	X	X
情報通信業	423,145	274,676	252,590	148,469	21.9	185.9	169.0	16.9	3,134
運輸業, 郵便業	282,567	236,334	226,247	46,233	21.1	161.5	154.2	7.3	23,065
卸売業, 小売業	229,083	172,926	168,728	56,157	18.1	123.2	119.0	4.2	64,371
金融業, 保険業	653,999	287,145	266,373	366,854	19.3	151.2	141.2	10.0	8,728
学術研究等	447,212	332,409	316,091	114,803	22.0	176.3	162.2	14.1	8,757
飲食サービス業等	112,310	96,866	92,446	15,444	17.1	101.1	96.4	4.7	31,155
生活関連サービス等	287,556	213,441	207,032	74,115	21.1	159.2	157.4	1.8	11,031
教育, 学習支援業	682,042	283,780	281,638	398,262	18.7	129.0	117.6	11.4	13,992
医療, 福祉	284,102	181,744	174,991	102,358	19.1	143.0	138.4	4.6	35,171
複合サービス事業	426,040	289,047	281,354	136,993	18.7	138.7	134.3	4.4	3,939
サービス業	330,049	239,581	218,379	90,468	20.5	161.1	151.4	9.7	13,282

付表1 就業形態別一人平均月間現金給与額、実労働時間等（事業所規模5人以上）

産 業	現 金 給 与				出 勤 日 数	労 働 時 間			常 用 労 働 者
	現金給 与総額	定 期 給与額	所定内 給与額	特 別 給与額		総実労 働時間	所定内 労働時間	所定外 労働時間	
	円	円	円	円		時間	時間	時間	
(一般労働者)									
調査産業計	582,104	308,530	284,358	273,574	21.4	177.3	163.5	13.8	488,761
製造業	608,030	317,164	279,718	290,866	21.1	179.9	162.1	17.8	130,744
卸売業,小売業	378,330	271,561	259,879	106,769	21.3	170.3	161.2	9.1	56,259
医療,福祉	603,412	297,657	277,523	305,755	21.7	173.5	165.2	8.3	82,359
(パートタイム労働者)									
調査産業計	104,257	96,954	93,946	7,303	16.8	94.2	91.7	2.5	183,023
製造業	121,367	112,564	105,236	8,803	18.5	120.5	114.9	5.6	17,983
卸売業,小売業	85,607	84,133	82,318	1,474	16.9	93.7	91.6	2.1	55,811
医療,福祉	150,319	132,326	129,171	17,993	15.7	97.1	95.2	1.9	27,726

付表2 就業形態別一人平均月間現金給与額、実労働時間等（事業所規模30人以上）

産 業	現 金 給 与				出 勤 日 数	労 働 時 間			常 用 労 働 者
	現金給 与総額	定 期 給与額	所定内 給与額	特 別 給与額		総実労 働時間	所定内 労働時間	所定外 労働時間	
	円	円	円	円		時間	時間	時間	
(一般労働者)									
調査産業計	679,536	327,228	297,111	352,308	21.2	177.5	161.6	15.9	307,126
製造業	672,092	329,078	287,429	343,014	20.7	178.6	159.6	19.0	106,202
卸売業,小売業	398,661	287,401	267,943	111,260	22.3	182.6	170.2	12.4	21,579
医療,福祉	693,458	326,070	301,843	367,388	21.7	174.1	164.9	9.2	59,327
(パートタイム労働者)									
調査産業計	118,846	110,297	105,657	8,549	17.8	105.5	101.9	3.6	85,357
製造業	137,786	125,442	114,788	12,344	18.3	131.0	123.1	7.9	11,192
卸売業,小売業	101,052	99,209	96,725	1,843	19.0	111.7	108.4	3.3	26,120
医療,福祉	179,373	158,385	153,696	20,988	16.9	105.2	103.2	2.0	15,587

付表3 就業形態別一人平均月間現金給与額、実労働時間等（事業所規模5～29人）

産 業	現 金 給 与				出 勤 日 数	労 働 時 間			常 用 労 働 者
	現金給 与総額	定 期 給与額	所定内 給与額	特 別 給与額		総実労 働時間	所定内 労働時間	所定外 労働時間	
	円	円	円	円		時間	時間	時間	
(一般労働者)									
調査産業計	417,359	276,913	262,793	140,446	21.8	176.9	166.6	10.3	181,635
製造業	331,523	265,743	246,441	65,780	22.8	185.5	172.6	12.9	24,542
卸売業,小売業	365,509	261,572	254,794	103,937	20.7	162.5	155.5	7.0	34,680
医療,福祉	372,651	224,842	215,198	147,809	21.7	172.1	166.1	6.0	23,032
(パートタイム労働者)									
調査産業計	91,421	85,213	83,640	6,208	15.9	84.2	82.7	1.5	97,666
製造業	94,248	91,294	89,460	2,954	18.9	103.3	101.5	1.8	6,791
卸売業,小売業	72,019	70,870	69,643	1,149	15.1	78.0	76.9	1.1	29,691
医療,福祉	112,050	98,003	96,869	14,047	14.1	86.5	84.6	1.9	12,139

毎月勤労統計調査地方調査の利用について

1 調査の目的

この調査は、統計法に基づく基幹統計調査として、給与、労働時間及び雇用について、岡山県における毎月の変動を明らかにすることを目的としている。

2 調査の対象

この調査の対象産業は、日本標準産業分類に定める「鉱業、採石業、砂利採取業」、「建設業」、「製造業」、「電気・ガス・熱供給・水道業」、「情報通信業」、「運輸業、郵便業」、「卸売業、小売業」、「金融業、保険業」、「不動産業、物品賃貸業」、「学術研究、専門・技術サービス業」、「宿泊業、飲食サービス業」、「生活関連サービス業、娯楽業（その他の生活関連サービス業のうち家事サービス業を除く。）」、「教育、学習支援業」、「医療、福祉」、「複合サービス事業」、「サービス業（他に分類されないもののうち外国公務を除く。）」である。

それらの対象産業の、5人以上の常用労働者を雇用する県内事業所の中から、産業・事業所規模ごとに無作為に抽出された710事業所を調査し、本県の5人以上の全事業所について推計したものである。

3 調査事項及び用語の解説

(1)現金給与総額	きまって支給する給与 (定期給与)	特別に支払われた給与 (特別給与)
賃金、給与、手当、賞与その他名称のいかんを問わず、労働者に支払われたもので、所得税、貯金、社会保険料、組合費、購買代金等を差し引く以前の金額	労働協約、就業規則等によってあらかじめ定められている支給条件、算定方法によって支給される給与（時間外手当等の「超過労働給与」を含む。）	賞与・期末手当等の一時金、ベースアップ等の差額追給分、3か月を超える期間で算定される現金給与

(2)出勤日数
調査期間中に、労働者が仕事のために実際に出勤した日数 (有給であっても事業所に出勤しない日は出勤日にはならないが、1日のうち1時間でも就業すれば出勤日となる。)

(3)実労働時間	所定内労働時間	所定外労働時間
調査期間中に、労働者が仕事のために実際に労働した時間	就業規則で定められた正規の始業時刻と終業時刻の間の、休憩時間を除いた実際に労働した時間	早出、残業、臨時の呼び出し、休日出勤等による労働時間

- ① 本来の職務外として行われる宿日直は、労働時間から除かれる。
- ② 運輸関係労働者等の手待時間は、労働時間に含まれる。

(4) 常用労働者	一般労働者	パートタイム労働者
期間を定めず、又は1か月を超え る期間を定めて雇用されている者	常用労働者のうちパートタイム労働 者以外の者	1日の所定労働時間又は1週の 所定労働日数が一般の労働者より 短い者

次の者も常用労働者に含まれる。

- ① 日々又は1か月以内の期間を限って雇われている者のうち、前2か月にそれぞれ18日以上雇われた者
- ② 重役、理事などの役員でも常時勤務して一般労働者と同じ給与規則で給与が毎月支払われている者

(5) 労働異動率	入職率	離職率
事業所間の雇用の流動状況を示す 指標	$\frac{\text{月間増加労働者数}}{\text{前月末労働者数}} \times 100$	$\frac{\text{月間減少労働者数}}{\text{前月末労働者数}} \times 100$

- ① 労働異動率には、新規の入離職者のみならず、人事異動に伴う同一企業内の転勤者も含まれる。

※ 表の符号は次のとおりである。

「—」……該当数字なし。「X」……集計事業所数が少数のため公表しない。

4 利用上の注意

- ① 指数は、平成22年（以下「基準年」という。）平均＝100としている。
- ② 指数は、(1)基準年の変更に伴う改訂、(2)事業所規模30人以上の調査事業所の抽出替えに伴う改訂という2つの事由で過去に遡って改訂することがある。
- ③ 対前年同月増減率は、原則として、事業所規模30人以上の調査事業所の抽出替えに伴うギャップ修正をした指数をもとに算出しているため、実数で計算した場合は必ずしも一致しない。また、指数が作成できない項目については、実数により計算している。
- ④ 本調査は、経済センサスの結果により事業所名簿を作成し、これを母集団として調査事業所を抽出する標本調査であるが、平成27年1月分調査において平成24年経済センサス活動調査の結果を用いて、事業所規模30人以上の調査事業所の抽出替えを行った。

また、事業所規模5～29人の調査事業所の抽出替えについては、毎年1月と7月に3分の1ずつ行っている。

本調査では賃金額や労働時間数などの実数について、すでに公表した調査結果を過去に遡って改訂することは行っていない。よって、調査事業所の抽出替え時における結果のギャップは修正されずに残り、実数値による時系列比較は困難である。

しかし、指数については新旧両調査結果で生じたギャップを過去に遡って改訂しており、時系列比較を行う場合は原則としてこの指数によって行うべきである（事業所規模5人以上の指数ギャップ修正は、事業所規模30人以上の調査事業所の抽出替え時のみ行い、事業所規模5～29人の調査事業所の抽出替え時には行わないので、時系列比較には注意が必要である。）。

なお、特別給与額、出勤日数、常用労働者数、入職率、離職率及びパートタイム比率は、平成27年1月分の事業所規模30人以上の調査事業所の抽出替えに伴うギャップ修正を行っていない。

- ⑤ 調査産業計の結果には表章産業のほかに「鉱業、採石業、砂利採取業」、「不動産業、物品賃貸業」の結果が含まれる。なお、産業名で、「電気・ガス業」、「学術研究等」、「飲食サービス業等」、「生活関連サービス業」、「サービス業」とあるのは、それぞれ「電気・ガス・熱供給・水道業」、「学術研究、専門・技術サービス業」、「宿泊業、飲食サービス業」、「生活関連サービス業、娯楽業（その他の生活関連サービス業のうち家事サービス業を除く。）」、「サービス業（他に分類されないもののうち外国公務を除く。）」のことである。

毎月勤労統計調査(通称“毎勤”)とは・・・

— どんな調査か —

- 労働者の賃金、労働時間及び雇用の毎月の変動を明らかにすることを目的とした調査です。
- 大正年間に始まり、約90年の歴史を持つ我が国で最も重要な統計調査の一つで統計法に基づく「基幹統計調査」です。

— 調査の対象は —

- 全国の常用労働者5人以上の事業所の中から抽出された約4万4千事業所です。

— どのように利用されているか —



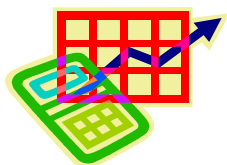
- 内閣府の「月例経済報告」や「景気動向指数」等の景気判断資料



- 休業補償額や労災保険給付額の改定
- 失業給付金額の自動変更



- 企業の経営判断や賃金などの労働条件決定の際の資料



- 最低賃金決定の資料



- 国民所得、県民所得の推計



- ILO等の国際機関への紹介
他にも色々な用途に使われています。

— 毎月の公表日 —

毎月の公表は、調査月の翌々月末頃を予定しています。

この毎月勤労統計調査についてのお問い合わせは、下記までお願いします。

〒700-8570 岡山市北区内山下2-4-6
岡山県総合政策局統計分析課人口統計班
TEL086-226-7262(班直通)

地方調査の結果は、岡山県統計分析課ホームページにも掲載しています。

<http://www.pref.okayama.jp/soshiki/15/>

毎月勤労統計調査「全国調査」の結果は、厚生労働省ホームページに掲載されています。

<http://www.mhlw.go.jp/toukei/list/30-1.html>