

# 岡山県の賃金・労働時間・雇用の動き

(毎月勤労統計調査地方調査結果)

## 平成27年8月分

(平成22年基準)

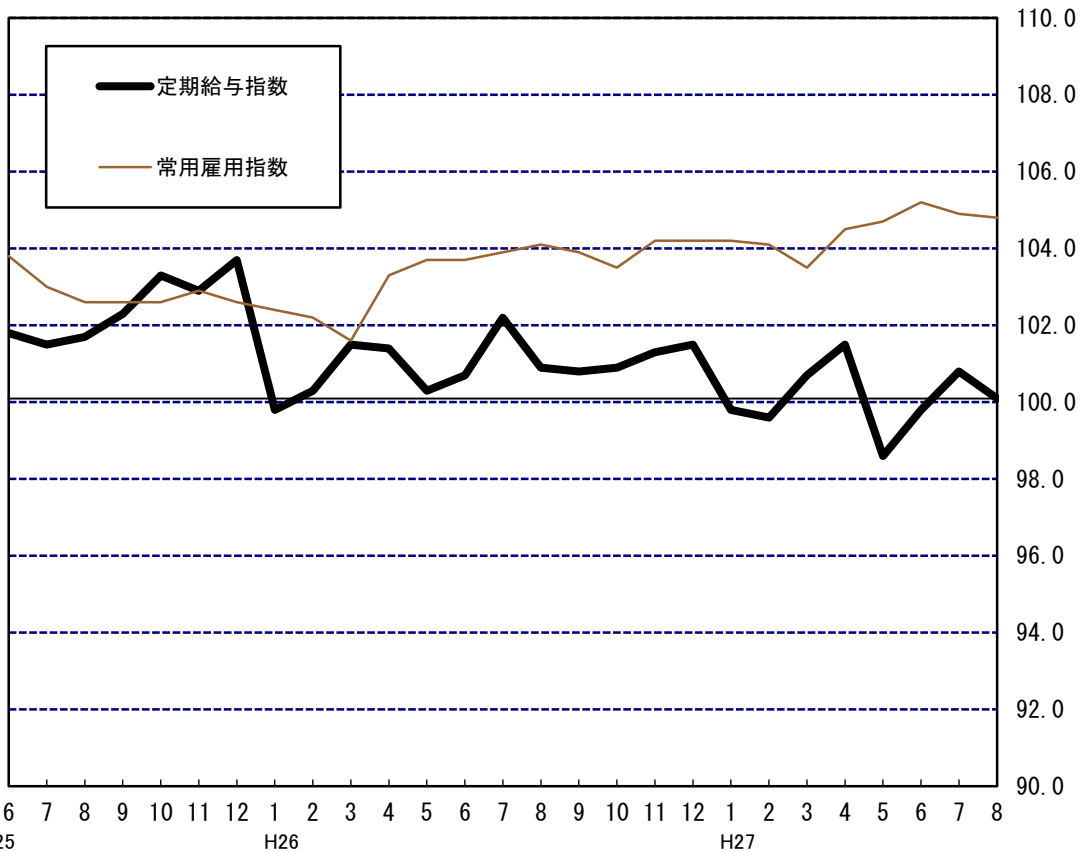
### 主な動き[前年同月比]

- ・ 定期給与額は0.8%減 (前月比0.7%減)
- ・ 所定外労働時間は10.7%増(前月比3.5%減)
- ・ 常用労働者は0.7%増 (前月比0.1%減)

### 定期給与指数・常用雇用指数の推移

(調査産業計・事業所規模5人以上)

(平成22年平均=100)



# 調査結果の概要

## 1 平成27年8月の結果概要

### (1) 賃金

一人平均月間現金給与総額は263,198円で、前年同月比、前月比ともに、それぞれ2.1%、21.8%減少した。

現金給与総額のうち、定期給与額は251,885円で、前年同月比、前月比ともに、それぞれ0.8%、0.7%減少した。

### (2) 労働時間

所定外労働時間は11.0時間で、前年同月に比べ10.7%増加し、前月に比べ3.5%減少した。

### (3) 雇用

常用労働者は669,219人となり、前年同月に比べ0.7%増加し、前月に比べ0.1%減少した。

パートタイム労働者比率は26.2%で、前年同月、前月をともに、それぞれ0.2ポイント、0.3ポイント下回った。

## 2 事業所規模5人以上

### (1) 賃金の動き

一人平均月間現金給与総額は263,198円で、前年同月比、前月比ともに、それぞれ2.1%、21.8%減少した。

現金給与総額のうち、定期給与額は251,885円で、前年同月比、前月比ともに、それぞれ0.8%、0.7%減少した。

表1 常用労働者一人平均月間現金給与額

産 業	現金給与総額			定期給与額				特別給与額	
	円	指数	前年 同月比	円	指数	前年 同月比	うち 所定内 給与額	円	前年同月差 円
調査産業計	263,198	87.4	△ 2.1	251,885	100.1	△ 0.8	231,684	11,313	△ 3,532
建設業	320,495	95.9	△ 19.1	299,176	100.3	△ 7.3	275,387	21,319	△ 47,616
製造業	307,068	87.3	△ 0.1	290,592	101.5	0.3	256,738	16,476	△ 1,228
電気・ガス業	408,252	72.7	△ 7.0	408,017	95.0	△ 7.2	377,300	235	235
情報通信業	391,503	103.7	26.2	391,373	128.1	26.2	355,534	130	130
運輸業、郵便業	277,725	94.4	△ 2.3	272,483	107.8	△ 3.9	225,931	5,242	4,594
卸売業、小売業	189,892	90.8	△ 7.8	182,134	96.9	△ 0.7	174,649	7,758	△ 13,794
金融業、保険業	418,819	94.8	10.6	410,447	125.3	8.7	389,529	8,372	7,214
学術研究等	337,359	117.0	4.7	307,601	124.2	△ 2.5	288,268	29,758	23,275
飲食サービス業等	125,616	116.6	3.2	125,236	120.0	3.9	119,539	380	△ 812
生活関連サービス等	154,802	87.6	△ 28.5	154,802	98.6	△ 20.4	151,347	0	△ 22,900
教育、学習支援業	328,844	81.8	△ 3.3	328,796	105.0	△ 3.3	325,490	48	44
医療、福祉	266,058	78.7	2.5	254,574	90.7	△ 0.8	238,879	11,484	8,353
複合サービス事業	300,366	82.7	10.9	299,218	106.9	11.5	284,972	1,148	△ 1,307
サービス業	212,623	84.3	1.6	190,768	84.6	△ 2.0	173,793	21,855	6,687

注1 調査産業計の結果には、表章産業のほかに「鉱業、採石業、砂利採取業」及び「不動産業、物品賃貸業」の結果が含まれる。

注2 産業名で「電気・ガス業」、「学術研究等」、「飲食サービス業等」、「生活関連サービス等」、「サービス業」とあるのは、それぞれ「電気・ガス・熱供給・水道業」、「学術研究、専門・技術サービス業」、「宿泊業、飲食サービス業」、「生活関連サービス業、娯楽業」、「サービス業（他に分類されないもの）」のことである。

## (2) 労働時間の動き

一人平均月間総実労働時間は146.5時間で、前年同月に比べ0.5%増加し、前月に比べ6.1%減少した。

出勤日数は18.9日で、前年同月と同日数、前月に比べ1.2日減少した。

総実労働時間のうち、所定内労働時間は135.5時間で、前年同月に比べ0.3%減少し、前月に比べ33.6%増加した。

所定外労働時間は11.0時間で、前年同月に比べ10.7%増加し、前月に比べ3.5%減少した。

表2 常用労働者一人平均月間出勤日数及び実労働時間

産 業	出勤日数		総実労働時間			所定内労働時間			所定外労働時間		
	前年 同月差		指数	前年 同月比		指数	前年 同月比		指数	前年 同月比	
	日	日	時間	%	時間	%	%	時間	%	%	
調査産業計	18.9	0.0	146.5	95.6	0.5	135.5	95.0	△ 0.3	11.0	102.8	10.7
建設業	19.8	△ 1.0	162.1	87.6	△ 6.5	149.3	86.7	△ 6.5	12.8	100.0	△ 6.0
製造業	18.3	△ 0.2	154.8	94.2	0.1	138.7	92.8	△ 0.6	16.1	108.1	7.8
電気・ガス業	19.6	△ 0.4	154.9	100.3	△ 0.3	147.5	100.7	2.2	7.4	96.1	△ 28.8
情報通信業	19.5	△ 0.3	158.3	105.3	△ 4.2	146.7	104.9	△ 4.6	11.6	108.4	△ 0.1
運輸業、郵便業	20.4	0.7	180.2	108.5	5.1	152.6	104.4	1.2	27.6	138.7	35.1
卸売業、小売業	18.9	△ 0.4	131.9	92.9	△ 1.5	125.4	92.5	△ 1.5	6.5	101.6	0.0
金融業、保険業	19.6	0.7	154.7	101.9	6.1	143.7	101.5	5.6	11.0	107.8	15.0
学術研究等	18.6	△ 0.4	155.7	106.9	5.3	143.4	105.6	2.5	12.3	115.0	48.6
飲食サービス業等	17.9	0.0	111.8	104.4	△ 3.0	106.7	102.3	△ 1.8	5.1	182.1	△ 21.9
生活関連サービス等	17.4	△ 2.1	126.8	89.8	△ 8.0	124.3	90.7	△ 8.1	2.5	59.5	1.4
教育、学習支援業	17.6	2.8	127.7	87.5	11.0	125.4	93.8	8.9	2.3	18.5	△ 3.6
医療、福祉	19.3	△ 0.3	147.3	97.1	△ 0.3	140.8	97.6	△ 0.4	6.5	89.0	1.5
複合サービス事業	18.6	△ 2.2	144.4	94.4	△ 7.5	138.2	92.9	△ 8.1	6.2	137.8	14.5
サービス業	19.2	0.7	147.4	93.2	2.3	134.6	92.4	3.4	12.8	102.4	△ 6.9

## (3) 雇用の動き

常用労働者は669,219人となり、前年同月に比べ0.7%増加し、前月に比べ0.1%減少した。

パートタイム労働者比率は26.2%で、前年同月、前月をともに、それぞれ0.2ポイント、0.3ポイント下回った。

表3 常用労働者（一般労働者、パートタイム労働者）、パートタイム労働者比率及び入離職率

産 業	常用労働者			一般労働者	パートタイム労働者	パートタイム労働者比率		入職率		離職率	
	人	指数	前年 同月比			前年 同月差	前年 同月差	前年 同月差	前年 同月差		
調査産業計	669,219	104.8	0.7	493,632	175,587	26.2	△ 0.2	1.3	0.0	1.3	0.0
建設業	42,812	114.5	2.5	41,214	1,598	3.7	1.9	0.9	0.9	1.0	△ 0.3
製造業	148,164	102.7	0.5	130,384	17,780	12.0	0.9	0.9	0.3	1.2	0.2
電気・ガス業	3,201	89.4	△ 2.7	3,096	105	3.3	0.7	0.2	△ 1.5	0.0	△ 2.5
情報通信業	10,581	92.4	0.1	10,492	89	0.8	△ 2.1	0.2	△ 0.7	0.9	△ 0.8
運輸業、郵便業	51,603	109.0	11.1	43,930	7,673	14.9	1.9	0.7	0.3	0.9	0.2
卸売業、小売業	112,510	96.0	△ 1.4	55,504	57,006	50.7	2.8	1.7	△ 0.1	2.0	0.5
金融業、保険業	17,663	97.4	△ 0.4	15,605	2,058	11.7	0.9	0.1	△ 0.9	0.7	△ 0.4
学術研究等	14,780	106.5	△ 5.2	13,005	1,775	12.0	△ 3.5	0.1	△ 1.0	0.1	△ 0.9
飲食サービス業等	44,284	112.2	1.5	15,391	28,893	65.2	△ 13.4	3.3	△ 2.7	2.1	△ 0.2
生活関連サービス等	19,407	104.4	△ 10.5	10,018	9,389	48.4	8.5	1.9	1.1	1.3	△ 1.7
教育、学習支援業	40,777	111.1	0.6	31,980	8,797	21.6	△ 5.3	2.1	0.6	0.8	0.4
医療、福祉	108,603	111.2	0.5	81,412	27,191	25.0	0.9	0.7	△ 0.2	1.1	0.2
複合サービス事業	5,703	139.6	12.1	5,055	648	11.4	3.6	0.5	0.5	0.3	0.3
サービス業	41,747	99.5	△ 0.3	31,395	10,352	24.8	1.1	1.6	0.3	2.6	0.1

表 4 賃金指数

年月	調査 産業計	建設業	製造業	電気・ ガス業	情報通信 業	運輸業 郵便業	卸売業 小売業	金融業 保険業	学術研究 等	飲食サー ビス業等	生活関連 サービス等	教育 学習 支援業	医療 福祉	複合サー ビス事業	サービス 業
	現金給与指数(平成22年平均=100)														
平成22年	100.0	100.0	100.0	100.0	100.0	100.0	100.0	100.0	100.0	100.0	100.0	100.0	100.0	100.0	100.0
平成23年	98.3	94.8	99.2	100.1	110.3	102.4	98.9	98.0	102.8	94.2	111.6	103.0	95.7	103.8	99.1
平成24年	100.6	104.0	100.6	103.4	117.1	114.6	99.3	96.8	132.1	106.7	111.1	104.2	95.3	93.3	99.2
平成25年	102.1	107.1	102.7	92.9	114.0	115.0	106.6	107.4	139.1	106.3	108.9	110.4	92.4	86.6	90.4
平成26年	101.9	110.0	103.3	95.7	110.2	113.5	101.9	107.7	137.1	111.5	113.2	108.9	92.2	99.7	90.4
平成26年7月	112.6	112.8	127.2	101.6	149.7	119.9	125.5	112.7	159.3	117.1	128.9	85.5	92.0	125.2	95.2
8月	89.3	118.5	87.4	78.2	82.2	96.6	98.5	85.7	111.7	113.0	122.6	84.6	76.8	74.6	83.0
9月	86.4	94.5	87.7	76.6	84.6	96.7	92.1	86.4	114.7	105.6	117.0	84.7	75.8	74.1	81.0
10月	86.1	96.9	88.5	72.0	85.4	99.6	87.9	84.3	118.8	102.9	112.8	83.7	74.2	75.7	78.2
11月	95.8	101.7	96.6	109.8	91.0	105.6	95.2	91.5	143.0	107.1	113.0	137.8	75.3	78.8	88.8
12月	172.7	156.4	180.2	186.2	242.0	199.6	157.4	216.2	234.0	147.5	155.1	190.0	162.0	222.5	144.3
平成27年1月	86.9	94.7	84.6	73.7	88.0	97.8	87.3	106.0	117.3	104.6	130.1	94.8	74.3	76.6	82.7
2月	83.7	99.1	83.8	71.8	87.6	93.1	85.0	84.5	113.6	94.6	110.1	86.2	72.6	78.3	78.7
3月	86.6	95.1	86.3	72.2	88.8	95.7	86.5	86.3	120.5	103.7	116.0	97.4	75.5	82.7	81.7
4月	87.8	101.7	85.0	72.8	87.7	94.7	93.0	109.8	111.3	109.6	114.9	91.8	75.8	83.7	79.4
5月	85.2	109.6	83.1	72.3	87.4	89.6	87.0	86.0	112.9	104.7	109.9	85.0	75.3	101.3	78.1
6月	150.3	157.1	156.0	204.0	156.0	153.7	110.9	180.7	204.2	124.8	149.1	223.8	144.9	132.3	102.0
7月	111.7	102.6	123.3	74.1	165.1	121.5	140.5	127.3	142.5	132.1	96.6	83.1	88.2	96.5	102.4
8月	87.4	95.9	87.3	72.7	103.7	94.4	90.8	94.8	117.0	116.6	87.6	81.8	78.7	82.7	84.3
	定期給与指数(平成22年平均=100)														
平成22年	100.0	100.0	100.0	100.0	100.0	100.0	100.0	100.0	100.0	100.0	100.0	100.0	100.0	100.0	100.0
平成23年	97.4	90.6	98.1	101.2	107.0	101.1	98.9	98.5	100.8	93.5	116.1	102.2	95.1	106.4	98.9
平成24年	100.1	100.9	100.5	100.9	114.2	111.9	97.8	100.9	123.8	105.4	115.6	103.9	94.5	98.6	96.7
平成25年	101.7	104.2	102.3	93.8	111.5	113.6	104.6	111.6	124.7	102.5	112.6	109.7	93.2	87.4	88.6
平成26年	101.0	106.3	102.5	94.5	105.7	111.1	98.4	111.3	132.4	108.5	118.4	109.2	91.5	96.0	87.3
平成26年7月	102.2	105.6	103.4	102.5	101.4	115.6	101.2	113.7	127.3	110.7	124.5	109.7	91.8	97.0	88.2
8月	100.9	108.2	101.2	102.4	101.5	112.2	97.6	115.3	127.4	115.5	123.8	108.6	91.4	95.9	86.3
9月	100.8	105.0	101.8	100.3	104.5	112.7	97.9	113.6	133.5	107.2	124.1	108.5	90.9	94.8	90.6
10月	100.9	107.6	102.4	94.2	105.5	115.7	96.8	113.2	136.2	105.8	127.0	107.3	89.4	96.6	87.4
11月	101.3	106.9	102.8	96.7	106.7	113.9	98.3	115.2	132.2	108.4	127.2	111.1	90.0	100.3	86.7
12月	101.5	106.4	103.7	94.9	107.9	115.6	97.4	117.4	130.2	111.7	128.5	111.9	90.1	97.3	86.5
平成27年1月	99.8	102.9	100.6	95.5	108.7	113.0	93.7	116.7	129.8	106.8	146.4	109.4	88.7	99.3	86.5
2月	99.6	110.1	102.8	93.9	108.3	108.5	92.1	112.4	132.2	97.6	123.9	110.5	87.4	101.1	87.8
3月	100.7	106.0	103.3	92.1	109.8	108.9	92.1	112.1	133.6	105.3	130.5	118.0	88.6	101.1	90.0
4月	101.5	97.5	104.0	95.3	108.2	109.9	96.0	124.1	129.1	108.9	129.3	116.8	90.9	101.2	88.6
5月	98.6	96.6	101.0	94.6	107.9	102.1	94.9	114.4	131.4	108.1	123.7	108.9	89.7	100.6	86.6
6月	99.8	99.5	102.1	95.8	108.5	104.5	94.6	115.9	133.0	105.0	120.1	109.1	91.3	99.9	88.7
7月	100.8	99.7	103.3	96.9	129.6	108.7	97.6	124.9	124.2	120.8	99.1	106.1	89.8	108.6	86.7
8月	100.1	100.3	101.5	95.0	128.1	107.8	96.9	125.3	124.2	120.0	98.6	105.0	90.7	106.9	84.6

表 5 時間指数

年月	調査産業計	建設業	製造業	電気・ガス業	情報通信業	運輸業郵便業	卸売業小売業	金融業保険業	学術研究等	飲食サービス業等	生活関連サービス等	教育学習支援業	医療福祉	複合サービス事業	サービス業
	総実労働時間指数(平成22年平均=100)														
平成22年	100.0	100.0	100.0	100.0	100.0	100.0	100.0	100.0	100.0	100.0	100.0	100.0	100.0	100.0	100.0
平成23年	99.5	95.7	98.7	102.7	106.4	102.3	96.6	99.7	101.8	96.1	109.9	102.4	100.8	105.0	101.6
平成24年	100.5	94.9	100.1	105.9	111.0	108.0	98.2	98.1	112.2	100.9	103.8	105.8	99.4	101.3	101.4
平成25年	100.1	94.9	100.7	99.7	110.2	108.9	99.7	96.9	114.9	95.0	94.9	103.7	98.9	96.9	101.3
平成26年	99.0	97.6	101.4	98.5	110.0	104.4	95.2	94.0	111.0	102.2	97.5	103.5	97.4	96.1	94.6
平成26年7月	103.3	101.5	106.5	108.1	116.2	111.5	97.8	101.5	112.5	105.5	99.4	112.2	100.1	104.3	96.1
8月	95.1	93.7	94.1	100.6	109.9	103.2	94.3	96.0	101.5	107.6	97.6	78.8	97.4	102.0	91.1
9月	98.8	98.1	103.3	90.9	108.7	103.6	93.5	94.4	109.3	100.0	99.5	99.7	96.9	96.0	96.7
10月	101.6	102.9	103.2	97.9	112.5	110.4	94.8	99.4	117.6	98.0	102.9	115.6	99.2	104.1	95.2
11月	98.9	105.2	103.0	97.5	112.7	102.7	93.6	92.9	107.7	101.7	103.4	106.0	93.9	96.0	91.3
12月	98.2	98.2	101.4	93.7	109.2	108.1	93.9	93.9	100.9	105.4	104.2	96.7	94.7	99.0	94.3
平成27年1月	91.8	90.2	92.9	94.2	99.3	98.1	86.2	96.6	100.5	100.2	104.0	92.6	90.4	94.4	86.9
2月	95.8	95.9	102.2	93.4	107.2	99.5	88.0	92.9	115.6	93.0	104.2	94.8	92.7	88.8	91.3
3月	99.9	97.9	104.1	102.3	112.0	103.7	88.7	98.8	120.1	101.4	115.9	109.6	97.2	92.3	97.2
4月	101.3	95.3	103.6	105.6	119.1	103.7	93.6	107.8	113.0	106.7	113.7	111.9	99.4	99.9	96.5
5月	93.6	87.6	93.9	96.9	103.0	94.3	88.9	99.0	103.5	105.0	110.5	96.5	93.8	90.9	87.6
6月	100.9	96.8	105.1	99.5	114.5	102.2	93.0	101.4	121.1	101.7	102.0	102.5	101.8	94.9	98.2
7月	101.8	96.9	106.0	106.7	116.0	112.1	94.8	108.8	114.3	103.5	89.8	99.0	100.1	103.7	98.2
8月	95.6	87.6	94.2	100.3	105.3	108.5	92.9	101.9	106.9	104.4	89.8	87.5	97.1	94.4	93.2
	所定外労働時間指数(平成22年平均=100)														
平成22年	100.0	100.0	100.0	100.0	100.0	100.0	100.0	100.0	100.0	100.0	100.0	100.0	100.0	100.0	100.0
平成23年	100.7	95.7	100.5	91.0	109.3	107.1	88.7	89.6	105.2	132.9	154.4	91.0	92.3	168.6	121.2
平成24年	103.1	91.6	97.4	139.3	109.3	125.9	98.7	84.8	116.7	213.1	125.5	109.2	88.8	145.3	105.5
平成25年	105.9	100.0	105.5	158.5	122.0	129.1	95.1	96.4	165.9	177.5	94.0	84.0	87.3	132.8	114.0
平成26年	105.6	122.9	113.2	137.4	111.2	109.4	95.8	96.6	144.3	245.1	61.0	53.0	86.2	138.2	114.7
平成26年7月	104.0	123.2	109.8	163.3	113.2	113.4	98.4	97.6	81.9	211.1	61.6	56.4	84.9	117.8	111.0
8月	92.9	106.4	100.3	134.9	108.5	102.7	101.6	93.7	77.4	233.3	58.7	19.2	87.7	120.4	110.0
9月	103.0	135.2	109.9	74.5	105.7	103.8	96.9	92.7	121.8	196.2	52.3	47.7	87.7	141.9	119.4
10月	103.0	125.7	103.8	106.5	115.8	110.2	90.6	91.7	146.2	180.0	56.3	59.6	84.9	156.5	113.2
11月	107.5	165.9	109.3	111.0	123.0	109.2	95.3	94.7	133.9	236.9	49.7	57.0	82.2	161.5	112.2
12月	108.4	138.9	113.4	92.4	120.2	129.3	100.0	96.8	101.2	220.7	64.7	46.8	91.8	190.4	116.3
平成27年1月	102.8	117.2	112.8	93.5	99.1	110.1	93.8	106.9	128.0	239.3	83.3	35.5	90.4	131.1	107.2
2月	108.4	128.1	125.5	90.9	118.7	104.0	87.5	105.9	165.4	214.3	66.7	40.3	87.7	126.7	117.6
3月	112.1	135.9	128.9	124.7	135.5	105.0	90.6	99.0	165.4	221.4	104.8	48.4	87.7	100.0	130.4
4月	106.5	120.3	116.1	137.7	127.1	92.5	92.2	121.6	133.6	242.9	83.3	72.6	90.4	142.2	112.0
5月	96.3	107.0	101.3	115.6	115.0	82.9	84.4	111.8	122.4	246.4	128.6	46.0	90.4	115.6	95.2
6月	100.0	112.5	109.4	111.7	122.4	88.4	87.5	100.0	132.7	232.1	90.5	46.0	91.8	111.1	107.2
7月	106.5	112.5	114.1	94.8	116.8	139.2	92.2	106.9	102.8	175.0	50.0	37.1	93.2	168.9	104.0
8月	102.8	100.0	108.1	96.1	108.4	138.7	101.6	107.8	115.0	182.1	59.5	18.5	89.0	137.8	102.4

表 6 常用雇用指数

年月	調査産業計	建設業	製造業	電気・ガス業	情報通信業	運輸業郵便業	卸売業小売業	金融業保険業	学術研究等	飲食サービス業等	生活関連サービス等	教育学習支援業	医療福祉	複合サービス事業	サービス業
	常用雇用指数(平成22年平均=100)														
平成22年	100.0	100.0	100.0	100.0	100.0	100.0	100.0	100.0	100.0	100.0	100.0	100.0	100.0	100.0	100.0
平成23年	101.3	109.4	98.4	106.9	91.6	100.1	98.2	99.5	102.9	108.2	115.7	102.7	102.8	100.2	101.8
平成24年	103.1	111.6	101.5	111.5	91.1	100.5	96.9	101.3	106.3	108.0	124.8	105.9	106.0	128.2	99.4
平成25年	103.0	112.0	101.4	116.8	90.9	100.1	95.8	98.1	108.8	107.8	123.1	106.9	107.3	128.9	98.3
平成26年	103.4	113.0	101.3	105.7	92.0	98.6	96.1	97.5	111.5	108.4	115.9	108.7	109.9	124.8	99.7
平成26年7月	103.9	113.1	102.0	92.6	93.0	98.4	97.1	97.9	112.1	106.6	119.2	109.2	110.7	124.5	101.0
8月	104.1	111.7	102.2	91.9	92.3	98.1	97.4	97.8	112.3	110.5	116.6	110.4	110.7	124.5	99.8
9月	103.9	111.6	101.5	91.9	92.3	97.8	96.7	97.8	112.5	110.0	117.8	110.4	110.9	123.3	100.9
10月	103.5	111.6	101.3	90.9	92.1	97.7	96.8	96.7	111.4	107.0	114.9	110.8	111.1	122.6	100.6
11月	104.2	115.6	101.0	90.4	92.1	99.5	98.2	96.4	111.9	113.8	110.4	110.1	110.3	122.1	100.7
12月	104.2	114.1	100.8	90.1	92.2	99.8	97.9	95.4	112.6	114.9	109.3	110.0	111.1	122.1	100.2
平成27年1月	104.2	112.9	101.6	118.4	91.7	98.8	97.6	95.2	112.8	113.7	107.9	109.9	110.4	137.7	100.2
2月	104.1	113.4	101.4	118.4	91.4	99.6	97.7	96.8	112.9	110.7	103.7	107.0	110.7	145.6	102.0
3月	103.5	113.3	100.2	118.4	91.4	99.0	97.0	96.0	113.6	108.7	104.4	105.6	111.1	143.0	102.3
4月	104.5	113.0	102.8	115.8	93.7	108.7	96.7	96.0	106.5	107.5	105.8	102.6	111.8	143.8	102.4
5月	104.7	113.9	103.2	89.1	93.1	108.8	96.0	98.2	106.5	109.2	106.6	107.2	112.1	141.6	100.5
6月	105.2	113.5	103.0	89.4	92.9	109.4	95.6	98.3	106.8	111.7	105.3	112.6	112.7	139.5	101.6
7月	104.9	114.7	102.9	89.2	93.0	109.2	96.2	98.0	106.5	110.9	103.7	109.7	111.6	139.2	100.5
8月	104.8	114.5	102.7	89.4	92.4	109.0	96.0	97.4	106.5	112.2	104.4	111.1	111.2	139.6	99.5

### 3 事業所規模30人以上

#### (1) 賃金の動き

一人平均月間現金給与総額は287,585円で、前年同月に比べ3.3%減少した。

現金給与総額のうち、定期給与額は278,272円で、前年同月に比べ1.7%減少した。

表7 常用労働者一人平均月間現金給与額

産 業	現金給与総額			定期給与額				特別給与額	
	円	指数	前年 同月比	円	指数	前年 同月比	うち 所定内 給与額	円	前年同月差 円
調査産業計	287,585	82.7	△ 3.3	278,272	98.5	△ 1.7	253,369	9,313	△ 4,942
建設業	337,641	78.8	△ 35.4	315,100	92.0	△ 17.4	297,596	22,541	△ 98,965
製造業	321,175	83.8	△ 0.4	308,117	100.6	0.3	269,048	13,058	△ 2,174
電気・ガス業	408,252	70.6	△ 6.5	408,017	92.3	△ 6.6	377,300	235	235
情報通信業	356,503	88.6	4.0	356,320	111.8	3.9	334,450	183	183
運輸業、郵便業	288,024	91.1	△ 2.3	285,666	108.5	△ 3.0	236,217	2,358	1,970
卸売業、小売業	196,516	96.7	△ 9.8	187,265	102.1	△ 3.7	175,936	9,251	△ 12,074
金融業、保険業	525,031	107.1	13.0	516,287	143.4	11.9	496,240	8,744	6,608
学術研究等	358,256	86.9	5.6	321,171	94.1	△ 5.3	291,323	37,085	37,085
飲食サービス業等	135,756	116.8	△ 7.8	135,616	124.4	△ 6.2	124,081	140	△ 2,017
生活関連サービス等	154,686	94.6	△ 32.0	154,686	105.8	△ 11.6	146,783	0	△ 56,162
教育、学習支援業	357,313	75.0	△ 2.0	357,242	97.5	△ 1.9	352,722	71	65
医療、福祉	296,891	77.8	0.9	287,431	91.9	△ 1.0	267,520	9,460	5,553
複合サービス事業	256,057	64.8	△ 3.0	255,945	83.7	△ 2.1	251,062	112	△ 2,205
サービス業	183,612	74.5	4.1	175,339	80.8	△ 0.1	159,302	8,273	7,325

#### (2) 労働時間の動き

一人平均月間総実労働時間は151.8時間で、前年同月に比べ0.5%増加し、出勤日数は19.1日で、前年同月に比べ0.1日増加した。

総実労働時間のうち、所定内労働時間は138.7時間で、前年同月に比べ0.1%減少し、所定外労働時間は13.1時間で、前年同月に比べ7.5%増加した。

表8 常用労働者一人平均月間出勤日数及び実労働時間

産 業	出勤日数		総実労働時間			所定内労働時間			所定外労働時間		
	前年 同月差	日	時間	指数	前年 同月比	時間	指数	前年 同月比	時間	指数	前年 同月比
調査産業計	0.1	19.1	151.8	95.7	0.5	138.7	95.7	△ 0.1	13.1	94.9	7.5
建設業	△ 2.5	18.8	164.6	80.6	△ 11.5	143.3	79.1	△ 13.6	21.3	90.6	11.3
製造業	△ 0.1	18.1	156.6	94.5	0.9	138.7	92.9	0.0	17.9	107.8	8.1
電気・ガス業	△ 0.4	19.6	154.9	98.7	2.0	147.5	99.3	4.2	7.4	89.2	△ 21.0
情報通信業	△ 0.2	19.2	158.2	108.6	△ 2.0	147.4	110.3	△ 3.6	10.8	89.3	26.0
運輸業、郵便業	0.1	19.8	172.5	102.7	△ 3.3	145.6	101.5	△ 3.3	26.9	109.3	△ 3.3
卸売業、小売業	△ 0.8	20.2	141.6	99.5	△ 2.2	133.3	98.1	△ 2.3	8.3	129.7	0.2
金融業、保険業	0.8	19.6	155.4	102.5	4.3	144.3	102.8	4.4	11.1	97.4	2.5
学術研究等	△ 1.0	18.1	156.5	94.3	6.3	142.4	95.3	3.4	14.1	87.0	38.8
飲食サービス業等	1.0	18.1	122.8	109.1	△ 4.6	113.0	106.6	△ 5.2	9.8	146.3	5.4
生活関連サービス等	△ 2.8	16.3	121.1	96.6	△ 6.9	115.4	95.1	△ 7.2	5.7	142.5	8.9
教育、学習支援業	5.5	19.5	144.7	94.3	36.7	142.3	103.0	29.2	2.4	15.1	202.0
医療、福祉	△ 0.4	20.0	153.8	96.7	△ 0.1	146.5	97.3	△ 0.3	7.3	83.9	2.8
複合サービス事業	△ 2.4	19.1	143.4	90.1	△ 11.1	138.9	90.8	△ 10.1	4.5	68.2	△ 33.0
サービス業	0.3	18.9	144.2	89.7	△ 0.8	129.0	89.3	△ 0.1	15.2	92.7	△ 5.5

(3) 雇用の動き

常用労働者は 390,958 人となり、前年同月に比べ 0.5%増加した。

パートタイム労働者比率は 21.9%で、前年同月と同水準であった。

表9 常用労働者（一般労働者、パートタイム労働者）、パートタイム労働者比率及び入離職率

産 業	常用労働者			一般労働者 人	パートタイム 労働者 人	パートタイム労働者比率		入職率		離職率	
	人	指数	前年 同月比			%	前年 同月差	%	前年 同月差	%	前年 同月差
調査産業計	390,958	104.7	0.5	305,475	85,483	21.9	0.0	1.0	0.0	1.3	0.2
建設業	15,760	121.1	1.0	15,181	579	3.7	1.1	0.6	0.6	0.1	△ 0.6
製造業	117,081	104.0	1.0	105,869	11,212	9.6	0.9	0.9	0.4	1.1	0.3
電気・ガス業	3,201	109.9	△ 2.7	3,096	105	3.3	0.7	0.2	△ 1.5	0.0	△ 2.5
情報通信業	7,518	86.6	1.1	7,429	89	1.2	0.6	0.3	△ 0.2	0.3	△ 1.1
運輸業, 郵便業	28,494	91.6	△ 0.2	23,868	4,626	16.2	3.6	1.1	0.4	1.7	1.1
卸売業, 小売業	48,420	96.6	△ 0.2	21,302	27,118	56.0	3.8	1.9	0.4	1.4	△ 0.3
金融業, 保険業	8,998	100.0	△ 1.9	8,209	789	8.8	1.8	0.2	△ 1.8	0.8	△ 1.4
学術研究等	6,023	96.5	△ 0.6	5,679	344	5.7	1.5	0.3	△ 0.4	0.2	△ 0.6
飲食サービス業等	12,865	113.9	△ 4.8	3,978	8,887	69.1	△ 2.7	2.4	△ 1.4	3.8	0.9
生活関連サービス等	8,428	100.5	2.8	4,858	3,570	42.4	△ 7.4	1.2	△ 0.4	2.0	0.6
教育, 学習支援業	27,424	114.6	1.2	24,076	3,348	12.2	△ 12.6	0.4	△ 1.1	0.2	△ 0.3
医療, 福祉	73,402	111.7	△ 0.1	58,232	15,170	20.7	△ 0.8	0.5	△ 0.4	1.1	0.5
複合サービス事業	1,774	256.4	59.0	1,682	92	5.2	1.3	1.8	1.8	0.9	0.9
サービス業	29,108	101.3	1.9	20,418	8,690	29.9	4.5	2.2	0.7	3.1	0.7

表 10 賃金指数

年月	調査 産業計	建設業	製造業	電気・ ガス業	情報通信 業	運輸業 郵便業	卸売業 小売業	金融業 保険業	学術研究 等	飲食サー ビス業等	生活関連 サービス等	教育 学習 支援業	医療 福祉	複合サー ビス事業	サービス 業
	現金給与指数(平成22年平均=100)														
平成22年	100.0	100.0	100.0	100.0	100.0	100.0	100.0	100.0	100.0	100.0	100.0	100.0	100.0	100.0	100.0
平成23年	97.9	105.1	99.4	102.9	110.4	105.7	96.2	96.0	98.9	104.4	105.8	97.3	94.2	98.2	93.7
平成24年	96.9	92.2	98.3	105.4	114.4	114.5	100.2	94.7	108.4	115.7	123.3	92.2	93.3	97.9	89.4
平成25年	98.7	95.6	99.8	101.8	115.4	117.2	107.5	108.2	111.5	123.0	119.6	96.5	91.1	94.8	86.2
平成26年	100.4	104.9	101.9	99.0	114.5	118.0	107.0	120.7	110.9	133.0	119.2	99.9	90.4	91.4	84.7
平成26年7月	110.7	120.3	125.1	98.0	164.4	123.7	117.5	111.5	153.5	129.1	147.0	76.3	92.1	94.8	91.3
8月	85.5	121.9	84.1	75.5	85.2	93.2	107.2	94.8	82.3	126.7	139.1	76.5	77.1	66.8	71.6
9月	83.2	82.7	85.2	74.0	86.4	92.9	95.1	96.3	86.7	129.9	103.8	76.4	76.2	71.8	76.0
10月	83.0	86.7	85.5	69.5	86.8	96.8	95.3	93.3	89.7	118.4	107.4	74.2	74.6	69.5	72.8
11月	93.3	87.4	95.6	106.0	89.7	106.1	104.7	106.2	139.4	128.5	110.2	109.1	75.6	66.3	81.6
12月	178.8	177.8	183.3	179.7	272.9	221.9	159.2	243.5	180.0	186.0	185.2	197.7	158.3	196.7	128.1
平成27年1月	83.6	86.8	82.9	71.9	87.9	94.4	97.1	125.8	85.2	124.5	99.9	79.1	76.3	66.9	71.2
2月	81.5	97.5	81.5	69.7	88.1	90.3	95.3	91.6	79.4	113.2	89.1	78.5	73.7	67.8	73.9
3月	83.9	91.1	84.3	72.2	89.7	93.8	96.0	92.2	78.8	115.7	98.1	85.2	76.4	66.4	77.9
4月	85.9	105.3	82.8	73.4	87.9	93.0	104.0	132.2	77.4	122.4	98.1	84.9	76.3	82.3	74.8
5月	82.8	125.3	81.2	70.2	87.7	93.3	93.0	92.2	78.1	120.8	104.6	75.9	73.9	71.0	73.0
6月	160.3	174.1	161.9	198.2	163.5	186.3	116.0	191.2	192.7	161.9	142.2	210.6	153.6	152.7	90.9
7月	105.1	90.2	121.4	71.9	168.5	108.2	137.7	144.4	102.3	122.7	108.5	77.8	81.6	68.9	87.5
8月	82.7	78.8	83.8	70.6	88.6	91.1	96.7	107.1	86.9	116.8	94.6	75.0	77.8	64.8	74.5
	定期給与指数(平成22年平均=100)														
平成22年	100.0	100.0	100.0	100.0	100.0	100.0	100.0	100.0	100.0	100.0	100.0	100.0	100.0	100.0	100.0
平成23年	97.4	99.2	98.9	103.7	108.2	105.8	95.8	96.0	98.9	105.7	109.4	97.5	93.8	99.5	93.2
平成24年	96.9	94.8	98.6	104.1	110.6	110.8	97.9	100.3	102.6	114.5	122.2	93.2	92.8	93.8	88.4
平成25年	98.8	98.5	99.8	101.0	111.8	113.2	103.8	111.4	103.0	121.7	118.1	96.9	92.9	90.6	85.7
平成26年	100.2	104.0	101.2	96.5	109.6	113.3	104.4	123.6	104.1	131.6	117.7	99.9	92.3	87.0	83.2
平成26年7月	100.5	101.5	102.0	99.0	109.0	112.3	104.9	121.4	100.5	134.6	116.7	99.2	93.9	85.7	83.2
8月	100.2	111.4	100.3	98.8	107.6	111.9	106.0	128.2	99.4	132.6	119.7	99.4	92.8	85.5	80.9
9月	99.8	101.3	100.1	96.8	109.1	111.6	104.9	125.6	104.7	132.5	116.1	99.2	92.4	87.3	86.3
10月	100.0	105.9	101.0	91.0	109.7	115.8	104.9	126.0	105.4	124.6	120.1	96.6	91.0	87.3	82.6
11月	100.2	103.7	101.2	93.3	110.2	113.2	106.4	128.3	103.7	136.3	123.3	101.7	91.5	85.5	80.0
12月	100.7	105.0	102.1	91.5	111.7	114.5	106.7	131.1	100.7	138.3	117.1	102.3	91.1	85.6	81.4
平成27年1月	100.2	106.9	100.3	92.9	111.0	113.2	106.2	130.6	94.2	132.5	111.8	102.8	92.7	86.3	80.8
2月	100.1	120.0	101.8	91.2	111.3	108.4	105.5	122.4	95.9	120.5	99.7	102.0	89.9	86.1	83.7
3月	101.2	112.6	103.0	91.5	113.3	108.5	104.4	124.0	94.7	122.8	109.8	108.8	91.0	85.7	87.7
4月	101.5	93.3	103.6	96.0	110.8	111.1	105.1	140.1	93.3	130.0	109.8	109.3	92.7	85.1	84.9
5月	98.1	94.2	100.5	91.9	110.7	108.2	103.0	123.5	94.3	128.8	116.9	98.7	90.1	84.9	81.9
6月	99.2	93.5	101.1	93.0	111.5	108.8	100.5	130.1	95.3	129.0	106.9	100.9	93.1	84.6	83.9
7月	99.1	94.1	101.7	94.1	112.4	107.2	101.8	142.5	94.1	123.5	103.9	101.1	90.7	86.5	83.1
8月	98.5	92.0	100.6	92.3	111.8	108.5	102.1	143.4	94.1	124.4	105.8	97.5	91.9	83.7	80.8



表 11 時間指数

年月	調査 産業計	建設業	製造業	電気・ ガス業	情報通信 業	運輸業 郵便業	卸売業 小売業	金融業 保険業	学術研究 等	飲食サ ービス業等	生活関連 サービス等	教育 学習 支援業	医療 福祉	複合サ ービス事業	サ ービス 業
総実労働時間指数(平成22年平均=100)															
平成22年	100.0	100.0	100.0	100.0	100.0	100.0	100.0	100.0	100.0	100.0	100.0	100.0	100.0	100.0	100.0
平成23年	100.2	110.4	99.0	103.6	108.3	100.8	97.4	96.5	105.6	103.7	102.7	100.0	100.6	103.3	99.9
平成24年	99.7	93.0	99.7	105.1	114.8	105.6	99.2	99.3	105.6	106.4	102.8	98.9	98.4	97.3	96.7
平成25年	99.7	93.5	100.2	97.0	113.8	108.4	101.6	98.1	102.0	109.4	99.2	98.3	96.5	98.3	95.4
平成26年	99.4	96.2	101.0	95.6	111.7	107.1	100.1	99.0	99.3	114.3	100.9	98.5	95.3	98.2	91.9
平成26年7月	103.6	96.5	106.7	104.0	120.6	112.7	101.4	105.8	101.2	118.0	102.3	103.2	99.4	103.9	92.6
8月	95.2	91.1	93.7	96.8	110.8	106.2	101.7	98.3	88.7	114.4	103.8	69.0	96.8	101.3	90.4
9月	100.5	98.3	103.1	87.3	110.0	105.1	100.6	97.9	102.0	114.1	98.8	100.4	96.4	98.1	94.2
10月	102.5	102.1	103.2	93.9	113.3	110.8	100.1	102.7	107.3	107.7	104.6	110.1	99.3	107.2	92.3
11月	99.2	110.0	101.9	93.4	114.0	103.7	100.6	96.6	94.9	119.3	108.1	96.9	91.9	92.3	88.5
12月	98.3	100.8	100.5	89.8	109.6	109.8	100.6	98.5	89.7	120.8	99.5	88.5	93.3	99.9	90.9
平成27年1月	93.7	87.4	93.9	92.0	98.6	100.0	97.3	97.4	89.6	110.2	92.9	95.9	90.8	90.2	86.3
2月	96.8	88.6	101.7	91.3	108.1	99.7	98.2	93.9	98.6	103.6	90.0	95.4	92.1	85.3	89.4
3月	101.8	94.0	104.9	98.5	113.7	105.2	98.4	103.4	104.0	107.3	104.5	110.0	97.2	96.0	95.7
4月	102.0	89.2	103.7	103.2	122.7	103.2	102.9	107.8	100.1	112.3	103.9	112.1	98.5	97.3	93.5
5月	94.0	83.3	94.5	95.3	102.0	99.6	97.6	96.2	89.3	111.5	108.5	95.5	91.5	88.4	84.4
6月	102.0	88.3	104.9	97.8	114.2	104.9	101.0	103.2	106.4	113.5	99.1	103.8	100.4	100.3	95.0
7月	102.3	91.0	106.8	105.0	120.3	105.8	100.4	109.2	103.3	109.4	91.5	104.4	98.3	98.1	94.8
8月	95.7	80.6	94.5	98.7	108.6	102.7	99.5	102.5	94.3	109.1	96.6	94.3	96.7	90.1	89.7
所定外労働時間指数(平成22年平均=100)															
平成22年	100.0	100.0	100.0	100.0	100.0	100.0	100.0	100.0	100.0	100.0	100.0	100.0	100.0	100.0	100.0
平成23年	101.4	143.3	100.4	92.3	103.1	100.1	105.8	93.4	118.9	124.7	95.4	89.9	92.8	75.6	111.6
平成24年	96.7	80.3	95.0	128.4	116.0	107.7	121.3	100.4	143.0	106.2	69.9	79.2	87.7	74.3	95.2
平成25年	100.2	85.3	104.2	125.4	118.6	118.3	124.9	97.3	136.1	118.5	95.2	52.7	85.1	89.6	100.4
平成26年	101.6	105.4	111.3	116.9	84.6	118.8	131.0	113.5	118.1	135.2	121.6	29.8	83.8	112.7	96.9
平成26年7月	98.2	85.7	110.0	137.3	85.5	125.6	126.2	94.9	79.2	137.2	120.8	24.5	82.8	95.5	95.7
8月	88.3	81.4	99.7	112.9	70.9	113.0	129.4	95.0	62.7	138.8	130.9	5.0	81.6	101.8	98.1
9月	101.6	131.8	109.5	62.0	82.9	115.8	129.4	96.0	124.7	128.9	141.2	26.0	83.9	181.8	100.1
10月	99.4	124.4	102.8	88.3	86.0	121.5	124.7	96.1	132.5	128.0	143.0	23.5	82.8	118.8	100.3
11月	104.4	179.6	107.1	91.4	93.3	119.5	140.6	98.0	115.5	155.2	131.7	23.3	80.5	117.6	95.6
12月	105.8	143.4	111.4	75.7	90.8	141.5	139.0	105.4	76.6	166.4	146.7	17.1	92.0	134.2	99.6
平成27年1月	100.0	110.6	110.8	79.5	82.6	113.8	137.5	99.1	95.1	153.7	157.5	15.7	92.0	89.4	93.3
2月	103.6	118.7	122.9	85.5	98.3	112.6	115.6	93.0	101.9	144.8	110.0	20.8	83.9	54.5	100.0
3月	107.2	122.1	127.1	116.9	106.6	110.6	121.9	94.7	105.6	155.2	182.5	25.8	82.8	75.8	112.8
4月	100.7	100.4	115.7	115.7	106.6	101.2	121.9	112.3	85.8	156.7	180.0	42.1	85.1	106.1	95.1
5月	91.3	97.9	100.6	107.2	93.4	100.8	118.8	96.5	84.6	144.8	220.0	25.2	87.4	90.9	75.6
6月	95.7	103.0	107.8	103.6	95.0	105.3	115.6	91.2	88.9	159.7	165.0	18.2	88.5	93.9	92.1
7月	97.1	99.6	113.3	88.0	108.3	103.7	115.6	98.2	90.1	138.8	120.0	17.0	86.2	81.8	93.3
8月	94.9	90.6	107.8	89.2	89.3	109.3	129.7	97.4	87.0	146.3	142.5	15.1	83.9	68.2	92.7

表 12 常用雇用指数

年月	調査 産業計	建設業	製造業	電気・ ガス業	情報通信 業	運輸業 郵便業	卸売業 小売業	金融業 保険業	学術研究 等	飲食サ ービス業等	生活関連 サービス等	教育 学習 支援業	医療 福祉	複合サ ービス事業	サ ービス 業
常用雇用指数(平成22年平均=100)															
平成22年	100.0	100.0	100.0	100.0	100.0	100.0	100.0	100.0	100.0	100.0	100.0	100.0	100.0	100.0	100.0
平成23年	100.1	105.4	100.0	100.1	89.4	98.8	98.4	99.6	101.5	96.5	99.5	102.2	101.9	99.8	101.6
平成24年	102.8	112.4	103.8	104.6	87.2	97.7	96.8	102.2	97.5	123.1	94.1	107.1	104.5	162.4	97.8
平成25年	103.3	117.9	102.8	109.7	86.8	97.0	96.8	103.7	95.3	121.4	96.5	110.2	107.7	163.8	95.1
平成26年	103.7	120.9	102.8	112.4	85.7	92.7	96.1	102.4	96.6	118.6	97.5	112.7	110.4	162.5	98.4
平成26年7月	104.2	120.8	103.3	113.9	86.4	91.7	97.0	102.1	97.3	118.5	97.5	112.1	111.4	161.3	100.4
8月	104.2	119.9	103.0	113.0	85.7	91.8	96.8	101.9	97.1	119.6	97.8	113.2	111.8	161.3	99.4
9月	103.9	118.8	102.9	113.0	85.5	91.0	96.1	101.2	97.8	120.1	97.2	114.3	110.7	161.3	101.0
10月	103.5	121.1	102.7	111.8	85.3	90.0	95.9	100.8	97.4	107.3	97.5	113.9	111.1	162.0	100.5
11月	104.0	121.1	102.3	111.2	84.9	91.5	96.1	101.2	97.2	120.8	97.9	113.8	111.2	162.9	101.1
12月	104.1	120.1	102.2	110.8	85.1	92.1	96.7	101.0	96.9	122.8	98.0	114.2	111.2	162.9	101.4
平成27年1月	104.2	120.0	102.9	110.8	84.9	91.0	96.5	101.1	96.7	121.1	97.9	114.2	110.9	255.5	101.0
2月	103.9	119.2	103.0	110.8	84.8	91.3	95.1	102.1	97.1	109.9	98.0	114.4	111.1	255.5	102.2
3月	103.5	120.1	101.4	110.8	84.8	90.3	95.9	99.5	97.6	108.5	99.5	114.1	111.2	248.1	103.1
4月	105.0	118.6	104.2	109.6	87.0	91.0	96.8	100.1	95.9	108.5	100.1	113.8	114.2	252.7	102.2
5月	104.9	119.3	104.4	109.6	86.3	91.4	96.4	100.5	96.3	111.1	101.8	113.6	113.7	253.5	100.5
6月	105.1	119.1	104.2	109.9	86.4	92.4	95.1	101.1	97.1	114.7	101.9	114.3	114.0	254.8	102.1
7月	105.0	120.4	104.1	109.7	86.5	92.0	96.1	100.6	96.5	115.5	101.3	114.4	112.3	254.0	102.2
8月	104.7	121.1	104.0	109.9	86.6	91.6	96.6	100.0	96.5	113.9	100.5	114.6	111.7	256.4	101.3

#### 4 事業所規模 5～29 人

##### (1) 賃金の動き

一人平均月間現金給与総額は、228,873 円であった。このうち、定期給与額は 214,744 円であり、特別給与額は 14,129 円であった。

##### (2) 労働時間の動き

一人平均月間総実労働時間は、139.0 時間であった。このうち、所定内労働時間は 131.0 時間であり、所定外労働時間は 8.0 時間であった。

##### (3) 雇用の動き

常用労働者は、278,261 人であった。

表 1 3 常用労働者一人平均月間現金給与額、実労働時間等

産 業	現 金 給 与				出勤 日数	労 働 時 間			常用 労働者 人
	現金給 与総額	定 期 給与額	所定内 給与額	特 別 給与額		総実労 働時間	所定内 労働時間	所定外 労働時間	
	円	円	円	円	日	時間	時間	時間	
調査産業計	228,873	214,744	201,163	14,129	18.6	139.0	131.0	8.0	278,261
建設業	310,559	289,948	262,517	20,611	20.4	160.6	152.8	7.8	27,052
製造業	254,084	224,773	210,506	29,311	19.2	147.7	138.6	9.1	31,083
電気・ガス業	X	X	X	X	X	X	X	X	X
情報通信業	476,396	476,396	406,675	0	20.2	158.6	145.2	13.4	3,063
運輸業, 郵便業	264,981	256,170	213,203	8,811	21.0	189.8	161.3	28.5	23,109
卸売業, 小売業	184,918	178,281	173,682	6,637	18.0	124.5	119.4	5.1	64,090
金融業, 保険業	308,589	300,602	278,780	7,987	19.6	154.1	143.2	10.9	8,665
学術研究等	322,990	298,270	286,168	24,720	18.9	155.2	144.1	11.1	8,757
飲食サービス業等	121,390	120,910	117,646	480	17.8	107.3	104.1	3.2	31,419
生活関連サービス等	154,891	154,891	154,891	0	18.2	131.2	131.2	0.0	10,979
教育, 学習支援業	269,411	269,411	268,639	0	13.8	92.6	90.3	2.3	13,353
医療, 福祉	201,536	185,815	178,942	15,721	17.7	133.7	128.8	4.9	35,201
複合サービス事業	320,282	318,668	300,213	1,614	18.4	144.9	137.9	7.0	3,929
サービス業	279,335	226,249	207,117	53,086	20.0	155.1	147.7	7.4	12,639

付表1 就業形態別一人平均月間現金給与額、実労働時間等（事業所規模5人以上）

産 業	現 金 給 与				出 勤 日 数	労 働 時 間			常 用 労 働 者
	現金給 与総額	定 期 給 与 額	所 定 内 給 与 額	特 別 給 与 額		総実労 働時間	所 定 内 労 働 時 間	所 定 外 労 働 時 間	
	円	円	円	円		時間	時間	時間	
(一般労働者)									
調査産業計	322,613	307,820	281,555	14,793	19.9	165.8	151.8	14.0	493,632
製造業	333,467	315,419	278,210	18,048	18.5	160.4	143.0	17.4	130,384
卸売業,小売業	294,304	279,806	266,978	14,498	20.6	166.9	156.8	10.1	55,504
医療,福祉	310,394	296,081	276,281	14,313	20.7	166.0	157.8	8.2	81,412
(パートタイム労働者)									
調査産業計	96,347	94,804	91,633	1,543	15.9	92.3	89.7	2.6	175,587
製造業	113,457	108,511	99,266	4,946	16.9	113.9	107.4	6.5	17,780
卸売業,小売業	88,856	87,620	85,305	1,236	17.3	97.9	94.9	3.0	57,006
医療,福祉	134,303	131,224	127,728	3,079	14.8	91.8	90.2	1.6	27,191

付表2 就業形態別一人平均月間現金給与額、実労働時間等（事業所規模30人以上）

産 業	現 金 給 与				出 勤 日 数	労 働 時 間			常 用 労 働 者
	現金給 与総額	定 期 給 与 額	所 定 内 給 与 額	特 別 給 与 額		総実労 働時間	所 定 内 労 働 時 間	所 定 外 労 働 時 間	
	円	円	円	円		時間	時間	時間	
(一般労働者)									
調査産業計	337,455	325,841	295,471	11,614	19.7	166.0	150.3	15.7	305,475
製造業	341,600	327,612	285,842	13,988	18.2	159.7	140.9	18.8	105,869
卸売業,小売業	311,086	291,140	269,996	19,946	21.3	175.9	162.7	13.2	21,302
医療,福祉	333,076	321,561	297,858	11,515	21.1	169.1	160.3	8.8	58,232
(パートタイム労働者)									
調査産業計	109,449	108,355	102,978	1,094	16.7	101.5	97.4	4.1	85,483
製造業	126,719	122,513	109,162	4,206	17.2	126.5	117.7	8.8	11,212
卸売業,小売業	105,452	104,702	101,174	750	19.3	114.3	109.9	4.4	27,118
医療,福祉	158,970	157,344	151,886	1,626	15.9	95.8	93.9	1.9	15,170

付表3 就業形態別一人平均月間現金給与額、実労働時間等（事業所規模5～29人）

産 業	現 金 給 与				出 勤 日 数	労 働 時 間			常 用 労 働 者
	現金給 与総額	定 期 給 与 額	所 定 内 給 与 額	特 別 給 与 額		総実労 働時間	所 定 内 労 働 時 間	所 定 外 労 働 時 間	
	円	円	円	円		時間	時間	時間	
(一般労働者)									
調査産業計	298,455	278,489	258,906	19,966	20.3	165.5	154.3	11.2	188,157
製造業	298,315	262,720	245,225	35,595	20.0	162.7	151.8	10.9	24,515
卸売業,小売業	283,747	272,677	265,080	11,070	20.1	161.3	153.2	8.1	34,202
医療,福祉	253,096	231,718	221,776	21,378	20.0	158.2	151.5	6.7	23,180
(パートタイム労働者)									
調査産業計	83,910	81,941	80,864	1,969	15.1	83.7	82.4	1.3	90,104
製造業	91,301	85,117	82,731	6,184	16.3	92.8	90.1	2.7	6,568
卸売業,小売業	74,133	72,466	71,227	1,667	15.6	83.3	81.6	1.7	29,888
医療,福祉	103,090	98,172	97,158	4,918	13.4	86.9	85.5	1.4	12,021

## 毎月勤労統計調査地方調査の利用について

## 1 調査の目的

この調査は、統計法に基づく基幹統計調査として、給与、労働時間及び雇用について、岡山県における毎月の変動を明らかにすることを目的としている。

## 2 調査の対象

この調査の対象産業は、日本標準産業分類に定める「鉱業、採石業、砂利採取業」、「建設業」、「製造業」、「電気・ガス・熱供給・水道業」、「情報通信業」、「運輸業、郵便業」、「卸売業、小売業」、「金融業、保険業」、「不動産業、物品賃貸業」、「学術研究、専門・技術サービス業」、「宿泊業、飲食サービス業」、「生活関連サービス業、娯楽業（その他の生活関連サービス業のうち家事サービス業を除く。）」、「教育、学習支援業」、「医療、福祉」、「複合サービス事業」、「サービス業（他に分類されないもののうち外国公務を除く。）」である。

それらの対象産業の、5人以上の常用労働者を雇用する県内事業所の中から、産業・事業所規模ごとに無作為に抽出された710事業所を調査し、本県の5人以上の全事業所について推計したものである。

## 3 調査事項及び用語の解説

(1)現金給与総額	きまって支給する給与 (定期給与)	特別に支払われた給与 (特別給与)
賃金、給与、手当、賞与その他名称のいかんを問わず、労働者に支払われたもので、所得税、貯金、社会保険料、組合費、購買代金等を差し引く以前の金額	労働協約、就業規則等によってあらかじめ定められている支給条件、算定方法によって支給される給与（時間外手当等の「超過労働給与」を含む。）	賞与・期末手当等の一時金、ベースアップ等の差額追給分、3か月を超える期間で算定される現金給与

(2)出勤日数
調査期間中に、労働者が仕事のために実際に出勤した日数 (有給であっても事業所に出勤しない日は出勤日にはならないが、1日のうち1時間でも就業すれば出勤日となる。)

(3)実労働時間	所定内労働時間	所定外労働時間
調査期間中に、労働者が仕事のために実際に労働した時間	就業規則で定められた正規の始業時刻と終業時刻の間の、休憩時間を除いた実際に労働した時間	早出、残業、臨時の呼び出し、休日出勤等による労働時間

- ① 本来の職務外として行われる宿日直は、労働時間から除かれる。
- ② 運輸関係労働者等の手待時間は、労働時間に含まれる。

(4) 常用労働者	一般労働者	パートタイム労働者
期間を定めず、又は1か月を超える期間を定めて雇用されている者	常用労働者のうちパートタイム労働者以外の者	1日の所定労働時間又は1週の所定労働日数が一般の労働者より短い者

次の者も常用労働者に含まれる。

- ① 日々又は1か月以内の期間を限って雇われている者のうち、前2か月にそれぞれ18日以上雇われた者
- ② 重役、理事などの役員でも常時勤務して一般労働者と同じ給与規則で給与が毎月支払われている者

(5) 労働異動率	入職率	離職率
事業所間の雇用の流動状況を示す指標	$\frac{\text{月間増加労働者数}}{\text{前月末労働者数}} \times 100$	$\frac{\text{月間減少労働者数}}{\text{前月末労働者数}} \times 100$

- ① 労働異動率には、新規の入離職者のみならず、人事異動に伴う同一企業内の転勤者も含まれる。

※ 表の符号は次のとおりである。

「－」……該当数字なし。「X」……集計事業所数が少数のため公表しない。

#### 4 利用上の注意

- ① 指数は、平成22年（以下「基準年」という。）平均＝100としている。
- ② 指数は、(1)基準年の変更に伴う改訂、(2)事業所規模30人以上の調査事業所の抽出替えに伴う改訂という2つの事由で過去に遡って改訂することがある。
- ③ 対前年同月増減率は、原則として、事業所規模30人以上の調査事業所の抽出替えに伴うギャップ修正をした指数をもとに算出しているため、実数で計算した場合は必ずしも一致しない。また、指数が作成できない項目については、実数により計算している。
- ④ 本調査は、経済センサスの結果により事業所名簿を作成し、これを母集団として調査事業所を抽出する標本調査であるが、平成27年1月分調査において平成24年経済センサス活動調査の結果を用いて、事業所規模30人以上の調査事業所の抽出替えを行った。

また、事業所規模5～29人の調査事業所の抽出替えについては、毎年1月と7月に3分の1ずつ行っている。

本調査では賃金額や労働時間数などの実数について、すでに公表した調査結果を過去に遡って改訂することは行っていない。よって、調査事業所の抽出替え時における結果のギャップは修正されずに残り、実数値による時系列比較は困難である。

しかし、指数については新旧両調査結果で生じたギャップを過去に遡って改訂しており、時系列比較を行う場合は原則としてこの指数によって行うべきである（事業所規模5人以上の指数ギャップ修正は、事業所規模30人以上の調査事業所の抽出替え時のみ行い、事業所規模5～29人の調査事業所の抽出替え時には行わないので、時系列比較には注意が必要である。）。

なお、特別給与額、出勤日数、常用労働者数、入職率、離職率及びパートタイム比率は、平成27年1月分の事業所規模30人以上の調査事業所の抽出替えに伴うギャップ修正を行っていない。

- ⑤ 調査産業計の結果には表章産業のほかに「鉱業、採石業、砂利採取業」、「不動産業、物品賃貸業」の結果が含まれる。なお、産業名で、「電気・ガス業」、「学術研究等」、「飲食サービス業等」、「生活関連サービス業」、「サービス業」とあるのは、それぞれ「電気・ガス・熱供給・水道業」、「学術研究、専門・技術サービス業」、「宿泊業、飲食サービス業」、「生活関連サービス業、娯楽業（その他の生活関連サービス業のうち家事サービス業を除く。）」、「サービス業（他に分類されないもののうち外国公務を除く。）」のことである。

## 毎月勤労統計調査(通称“毎勤”)とは・・・

— どんな調査か —

- 労働者の賃金、労働時間及び雇用の毎月の変動を明らかにすることを目的とした調査です。
- 大正年間に始まり、約90年の歴史を持つ我が国で最も重要な統計調査の一つで統計法に基づく「基幹統計調査」です。

— 調査の対象は —

- 全国の常用労働者5人以上の事業所の中から抽出された約4万4千事業所です。

— どのように利用されているか —



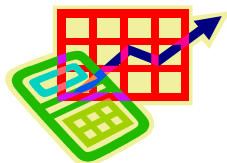
- 内閣府の「月例経済報告」や「景気動向指数」等の景気判断資料



- 休業補償額や労災保険給付額の改定
- 失業給付金額の自動変更



- 企業の経営判断や賃金などの労働条件決定の際の資料



- 最低賃金決定の資料



- 国民所得、県民所得の推計



- ILO等の国際機関への紹介  
他にも色々な用途に使われています。

— 毎月の公表日 —

毎月の公表は、調査月の翌々月末頃を予定しています。

この毎月勤労統計調査についてのお問い合わせは、下記までお願いします。

〒700-8570 岡山市北区内山下2-4-6  
岡山県総合政策局統計分析課人口統計班  
TEL086-226-7262(班直通)

地方調査の結果は、岡山県統計分析課ホームページにも掲載しています。

<http://www.pref.okayama.jp/soshiki/15/>

毎月勤労統計調査「全国調査」の結果は、厚生労働省ホームページに掲載されています。

<http://www.mhlw.go.jp/toukei/list/30-1.html>