

岡山県の賃金・労働時間・雇用の動き

(毎月勤労統計調査地方調査結果)

平成27年12月分

(平成22年基準)

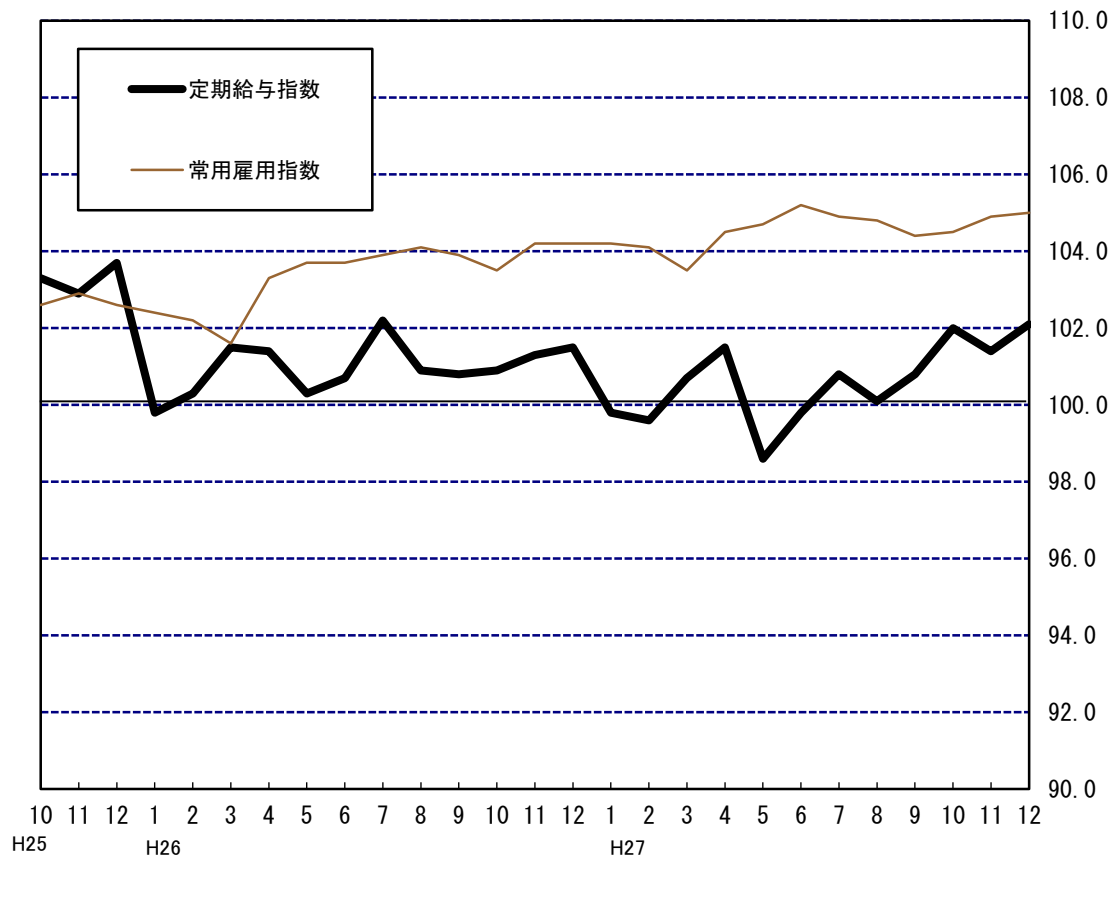
主な動き[前年同月比]

- ・ 定期給与額は 0.6%増 (前月比 0.7%増)
- ・ 所定外労働時間は 7.7%増 (前月比同水準)
- ・ 常用労働者は 0.8%増 (前月比 0.1%増)

定期給与指数・常用雇用指数の推移

(調査産業計・事業所規模5人以上)

(平成22年平均=100)



調査結果の概要

1 平成27年12月の結果概要

(1) 賃金

一人平均月間現金給与総額は542,949円で、前年同月比、前月比ともに、それぞれ4.5%、90.1%増加した。

現金給与総額のうち、定期給与額は256,955円で、前年同月比、前月比ともに、それぞれ0.6%、0.7%増加した。

(2) 労働時間

所定外労働時間は12.5時間で、前年同月に比べ7.7%増加し、前月と同水準であった。

(3) 雇用

常用労働者は670,419人となり、前年同月比、前月比ともに、それぞれ0.8%、0.1%増加した。

パートタイム労働者比率は25.9%で、前年同月、前月をともに、それぞれ0.9ポイント、0.1ポイント下回った。

2 事業所規模5人以上

(1) 賃金の動き

一人平均月間現金給与総額は542,949円で、前年同月比、前月比ともに、それぞれ4.5%、90.1%増加した。

現金給与総額のうち、定期給与額は256,955円で、前年同月比、前月比ともに、それぞれ0.6%、0.7%増加した。

表1 常用労働者一人平均月間現金給与額

産 業	現金給与総額			定期給与額				特別給与額	
	円	指数	前年同月比	円	指数	前年同月比	うち所定内給与額 円	円	前年同月差 円
調査産業計	542,949	180.4	4.5	256,955	102.1	0.6	235,514	285,994	25,654
建設業	634,267	189.8	21.4	308,908	103.5	△ 2.7	287,540	325,359	133,518
製造業	661,171	187.9	4.3	295,207	103.1	△ 0.6	258,214	365,964	27,224
電気・ガス業	1,206,699	214.7	15.3	443,542	103.3	8.9	409,964	763,157	110,038
情報通信業	945,787	250.5	3.5	395,186	129.3	19.8	360,000	550,601	△ 33,069
運輸業、郵便業	562,199	191.0	△ 4.3	285,306	112.9	△ 2.3	238,610	276,893	△ 17,473
卸売業、小売業	328,533	157.1	△ 0.2	180,233	95.9	△ 1.5	171,245	148,300	9,077
金融業、保険業	908,897	205.7	△ 4.9	419,036	128.0	9.0	399,214	489,861	26,924
学術研究等	539,412	187.1	△ 20.0	320,912	129.5	△ 0.5	296,325	218,500	△ 129,439
飲食サービス業等	184,976	171.7	16.4	138,744	132.9	19.0	132,178	46,232	6,826
生活関連サービス等	251,774	142.4	△ 8.2	158,550	101.0	△ 21.4	155,582	93,224	19,109
教育、学習支援業	899,486	223.9	17.8	331,455	105.8	△ 5.5	327,296	568,031	183,596
医療、福祉	579,891	171.5	5.9	257,275	91.7	1.8	240,897	322,616	12,582
複合サービス事業	801,456	220.8	△ 0.8	306,538	109.5	12.5	288,293	494,918	△ 58,339
サービス業	347,520	137.8	△ 4.5	197,578	87.6	1.3	179,595	149,942	△ 26,895

注1 調査産業計の結果には、表章産業のほかに「鉱業、採石業、砂利採取業」及び「不動産業、物品賃貸業」の結果が含まれる。

注2 産業名で「電気・ガス業」、「学術研究等」、「飲食サービス業等」、「生活関連サービス等」、「サービス業」とあるのは、それぞれ「電気・ガス・熱供給・水道業」、「学術研究、専門・技術サービス業」、「宿泊業、飲食サービス業」、「生活関連サービス業、娯楽業」、「サービス業（他に分類されないもの）」のことである。

(2) 労働時間の動き

一人平均月間総実労働時間は149.6時間で、前年同月比、前月比ともに、それぞれ0.6%、1.2%減少した。

出勤日数は19.1日で、前年同月、前月をともに、それぞれ0.2日、0.3日減少した。

総実労働時間のうち、所定内労働時間は137.1時間で、前年同月比、前月比ともに1.3%減少した。

所定外労働時間は12.5時間で、前年同月に比べ7.7%増加し、前月と同水準であった。

表2 常用労働者一人平均月間出勤日数及び実労働時間

産 業	出勤日数		総実労働時間			所定内労働時間			所定外労働時間		
	前年 同月差		指数	前年 同月比		指数	前年 同月比		指数	前年 同月比	
	日	日	時間	%	時間	%	時間	%	時間	%	
調査産業計	19.1	△ 0.2	149.6	97.6	△ 0.6	137.1	96.1	△ 1.3	12.5	116.8	7.7
建設業	20.6	△ 0.8	171.5	92.7	△ 5.6	155.6	90.4	△ 5.0	15.9	124.2	△ 10.6
製造業	19.3	△ 0.5	164.3	100.0	△ 1.4	146.0	97.7	△ 2.4	18.3	122.8	8.3
電気・ガス業	18.2	0.4	143.8	93.1	△ 0.6	136.4	93.1	△ 1.0	7.4	96.1	4.0
情報通信業	19.6	0.2	161.4	107.3	△ 1.7	149.7	107.1	△ 1.1	11.7	109.3	△ 9.1
運輸業, 郵便業	20.5	0.1	186.4	112.2	3.8	152.0	104.0	△ 1.1	34.4	172.9	33.7
卸売業, 小売業	18.9	△ 0.4	131.3	92.5	△ 1.5	125.5	92.6	△ 1.0	5.8	90.6	△ 9.4
金融業, 保険業	18.6	△ 0.2	147.3	97.0	3.3	137.3	97.0	3.6	10.0	98.0	1.2
学術研究等	19.9	0.4	168.0	115.3	14.3	152.1	112.0	11.4	15.9	148.6	46.8
飲食サービス業等	18.5	1.0	115.6	107.9	2.4	109.9	105.4	3.1	5.7	203.6	△ 7.7
生活関連サービス等	17.5	△ 2.4	127.9	90.6	△ 13.1	125.7	91.8	△ 12.7	2.2	52.4	△ 19.0
教育, 学習支援業	17.6	0.5	132.2	90.6	△ 6.3	127.4	95.3	△ 4.7	4.8	38.7	△ 17.3
医療, 福祉	18.7	△ 0.4	142.9	94.2	△ 0.5	135.9	94.2	△ 0.8	7.0	95.9	4.5
複合サービス事業	18.9	△ 0.9	149.6	97.8	△ 1.2	140.0	94.1	△ 2.1	9.6	213.3	12.0
サービス業	19.2	△ 0.1	149.8	94.7	0.4	136.4	93.6	1.2	13.4	107.2	△ 7.8

(3) 雇用の動き

常用労働者は670,419人となり、前年同月比、前月比ともに、それぞれ0.8%、0.1%増加した。

パートタイム労働者比率は25.9%で、前年同月、前月をともに、それぞれ0.9ポイント、0.1ポイント下回った。

表3 常用労働者（一般労働者、パートタイム労働者）、パートタイム労働者比率及び入離職率

産 業	常用労働者			一般労働者		パートタイム労働者		パートタイム労働者比率		入職率		離職率	
	人	指数	前年 同月比	人	人	人	人	%	ポイント	%	ポイント	%	ポイント
調査産業計	670,419	105.0	0.8	496,663	173,756	25.9	△ 0.9	1.2	△ 0.2	1.2	△ 0.2	1.2	△ 0.2
建設業	43,295	115.8	1.5	41,735	1,560	3.6	1.0	1.2	1.2	0.7	△ 0.6		
製造業	149,352	103.5	2.7	131,835	17,517	11.7	0.5	1.0	0.4	0.8	0.0		
電気・ガス業	3,202	89.4	△ 0.8	3,090	112	3.5	1.7	0.2	△ 1.2	0.0	△ 1.8		
情報通信業	10,462	91.3	△ 1.0	10,373	89	0.9	△ 2.7	0.1	△ 0.4	1.0	0.7		
運輸業, 郵便業	51,240	108.2	8.4	43,793	7,447	14.5	△ 1.3	0.5	△ 1.9	2.3	0.2		
卸売業, 小売業	110,203	94.0	△ 4.0	54,216	55,987	50.8	2.4	1.4	0.0	1.5	△ 0.1		
金融業, 保険業	17,472	96.3	0.9	15,492	1,980	11.3	△ 0.3	1.1	0.6	1.9	0.4		
学術研究等	14,396	103.8	△ 7.8	13,398	998	6.9	△ 10.3	0.0	△ 0.7	0.3	0.1		
飲食サービス業等	44,915	113.8	△ 1.0	15,559	29,356	65.4	△ 13.0	2.0	△ 2.5	2.3	△ 1.2		
生活関連サービス等	19,604	105.4	△ 3.6	10,306	9,298	47.4	8.3	0.5	△ 0.8	1.2	△ 1.0		
教育, 学習支援業	40,742	111.0	0.9	31,811	8,931	21.9	△ 4.5	1.2	0.9	0.6	0.2		
医療, 福祉	108,610	111.2	0.1	81,321	27,289	25.1	1.3	1.4	△ 0.2	1.1	0.2		
複合サービス事業	5,869	143.6	17.6	5,083	786	13.4	5.5	2.3	2.3	0.5	0.5		
サービス業	43,635	104.0	3.8	33,460	10,175	23.3	△ 0.2	2.4	0.4	1.1	△ 1.5		

表 4 賃金指数

年月	調査 産業計	建設業	製造業	電気・ ガス業	情報通信 業	運輸業 郵便業	卸売業 小売業	金融業 保険業	学術研究 等	飲食サー ビス業等	生活関連 サービス等	教育 学習 支援業	医療 福祉	複合サー ビス事業	サービス 業
	現金給与指数(平成22年平均=100)														
平成22年	100.0	100.0	100.0	100.0	100.0	100.0	100.0	100.0	100.0	100.0	100.0	100.0	100.0	100.0	100.0
平成23年	98.3	94.8	99.2	100.1	110.3	102.4	98.9	98.0	102.8	94.2	111.6	103.0	95.7	103.8	99.1
平成24年	100.6	104.0	100.6	103.4	117.1	114.6	99.3	96.8	132.1	106.7	111.1	104.2	95.3	93.3	99.2
平成25年	102.1	107.1	102.7	92.9	114.0	115.0	106.6	107.4	139.1	106.3	108.9	110.4	92.4	86.6	90.4
平成26年	101.9	110.0	103.3	95.7	110.2	113.5	101.9	107.7	137.1	111.5	113.2	108.9	92.2	99.7	90.4
平成27年11月	95.8	101.7	96.6	109.8	91.0	105.6	95.2	91.5	143.0	107.1	113.0	137.8	75.3	78.8	88.8
12月	172.7	156.4	180.2	186.2	242.0	199.6	157.4	216.2	234.0	147.5	155.1	190.0	162.0	222.5	144.3
平成27年1月	86.9	94.7	84.6	73.7	88.0	97.8	87.3	106.0	117.3	104.6	130.1	94.8	74.3	76.6	82.7
2月	83.7	99.1	83.8	71.8	87.6	93.1	85.0	84.5	113.6	94.6	110.1	86.2	72.6	78.3	78.7
3月	86.6	95.1	86.3	72.2	88.8	95.7	86.5	86.3	120.5	103.7	116.0	97.4	75.5	82.7	81.7
4月	87.8	101.7	85.0	72.8	87.7	94.7	93.0	109.8	111.3	109.6	114.9	91.8	75.8	83.7	79.4
5月	85.2	109.6	83.1	72.3	87.4	89.6	87.0	86.0	112.9	104.7	109.9	85.0	75.3	101.3	78.1
6月	150.3	157.1	156.0	204.0	156.0	153.7	110.9	180.7	204.2	124.8	149.1	223.8	144.9	132.3	102.0
7月	111.7	102.6	123.3	74.1	165.1	121.5	140.5	127.3	142.5	132.1	96.6	83.1	88.2	96.5	102.4
8月	87.4	95.9	87.3	72.7	103.7	94.4	90.8	94.8	117.0	116.6	87.6	81.8	78.7	82.7	84.3
9月	85.0	95.6	84.0	75.5	104.5	94.3	87.2	88.7	110.4	123.1	88.4	83.8	75.3	86.1	76.6
10月	87.5	95.8	86.4	75.2	104.6	96.5	87.5	120.1	107.9	120.7	93.6	85.4	75.9	87.1	79.3
11月	94.9	96.2	101.6	74.5	154.5	95.2	87.6	89.1	172.9	118.4	88.7	103.4	80.8	102.5	80.6
12月	180.4	189.8	187.9	214.7	250.5	191.0	157.1	205.7	187.1	171.7	142.4	223.9	171.5	220.8	137.8
	定期給与指数(平成22年平均=100)														
平成22年	100.0	100.0	100.0	100.0	100.0	100.0	100.0	100.0	100.0	100.0	100.0	100.0	100.0	100.0	100.0
平成23年	97.4	90.6	98.1	101.2	107.0	101.1	98.9	98.5	100.8	93.5	116.1	102.2	95.1	106.4	98.9
平成24年	100.1	100.9	100.5	100.9	114.2	111.9	97.8	100.9	123.8	105.4	115.6	103.9	94.5	98.6	96.7
平成25年	101.7	104.2	102.3	93.8	111.5	113.6	104.6	111.6	124.7	102.5	112.6	109.7	93.2	87.4	88.6
平成26年	101.0	106.3	102.5	94.5	105.7	111.1	98.4	111.3	132.4	108.5	118.4	109.2	91.5	96.0	87.3
平成26年11月	101.3	106.9	102.8	96.7	106.7	113.9	98.3	115.2	132.2	108.4	127.2	111.1	90.0	100.3	86.7
12月	101.5	106.4	103.7	94.9	107.9	115.6	97.4	117.4	130.2	111.7	128.5	111.9	90.1	97.3	86.5
平成27年1月	99.8	102.9	100.6	95.5	108.7	113.0	93.7	116.7	129.8	106.8	146.4	109.4	88.7	99.3	86.5
2月	99.6	110.1	102.8	93.9	108.3	108.5	92.1	112.4	132.2	97.6	123.9	110.5	87.4	101.1	87.8
3月	100.7	106.0	103.3	92.1	109.8	108.9	92.1	112.1	133.6	105.3	130.5	118.0	88.6	101.1	90.0
4月	101.5	97.5	104.0	95.3	108.2	109.9	96.0	124.1	129.1	108.9	129.3	116.8	90.9	101.2	88.6
5月	98.6	96.6	101.0	94.6	107.9	102.1	94.9	114.4	131.4	108.1	123.7	108.9	89.7	100.6	86.6
6月	99.8	99.5	102.1	95.8	108.5	104.5	94.6	115.9	133.0	105.0	120.1	109.1	91.3	99.9	88.7
7月	100.8	99.7	103.3	96.9	129.6	108.7	97.6	124.9	124.2	120.8	99.1	106.1	89.8	108.6	86.7
8月	100.1	100.3	101.5	95.0	128.1	107.8	96.9	125.3	124.2	120.0	98.6	105.0	90.7	106.9	84.6
9月	100.8	101.8	102.8	94.8	127.3	109.5	97.0	119.3	123.7	124.7	99.1	107.5	90.7	107.2	85.6
10月	102.0	102.8	103.2	98.4	128.5	112.1	97.2	126.3	125.1	124.5	105.4	109.5	91.4	110.5	87.9
11月	101.4	103.2	103.2	97.5	128.1	110.3	96.5	119.2	131.8	122.0	99.8	107.9	91.3	110.7	87.0
12月	102.1	103.5	103.1	103.3	129.3	112.9	95.9	128.0	129.5	132.9	101.0	105.8	91.7	109.5	87.6

表 5 時間指数

年月	調査産業計	建設業	製造業	電気・ガス業	情報通信業	運輸業郵便業	卸売業小売業	金融業保険業	学術研究等	飲食サービス業等	生活関連サービス等	教育学習支援業	医療福祉	複合サービス事業	サービス業	
	総実労働時間指数(平成22年平均 = 100)															
平成22年	100.0	100.0	100.0	100.0	100.0	100.0	100.0	100.0	100.0	100.0	100.0	100.0	100.0	100.0	100.0	
平成23年	99.5	95.7	98.7	102.7	106.4	102.3	96.6	99.7	101.8	96.1	109.9	102.4	100.8	105.0	101.6	
平成24年	100.5	94.9	100.1	105.9	111.0	108.0	98.2	98.1	112.2	100.9	103.8	105.8	99.4	101.3	101.4	
平成25年	100.1	94.9	100.7	99.7	110.2	108.9	99.7	96.9	114.9	95.0	94.9	103.7	98.9	96.9	101.3	
平成26年	99.0	97.6	101.4	98.5	110.0	104.4	95.2	94.0	111.0	102.2	97.5	103.5	97.4	96.1	94.6	
平成26年11月	98.9	105.2	103.0	97.5	112.7	102.7	93.6	92.9	107.7	101.7	103.4	106.0	93.9	96.0	91.3	
12月	98.2	98.2	101.4	93.7	109.2	108.1	93.9	93.9	100.9	105.4	104.2	96.7	94.7	99.0	94.3	
平成27年1月	91.8	90.2	92.9	94.2	99.3	98.1	86.2	96.6	100.5	100.2	104.0	92.6	90.4	94.4	86.9	
2月	95.8	95.9	102.2	93.4	107.2	99.5	88.0	92.9	115.6	93.0	104.2	94.8	92.7	88.8	91.3	
3月	99.9	97.9	104.1	102.3	112.0	103.7	88.7	98.8	120.1	101.4	115.9	109.6	97.2	92.3	97.2	
4月	101.3	95.3	103.6	105.6	119.1	103.7	93.6	107.8	113.0	106.7	113.7	111.9	99.4	99.9	96.5	
5月	93.6	87.6	93.9	96.9	103.0	94.3	88.9	99.0	103.5	105.0	110.5	96.5	93.8	90.9	87.6	
6月	100.9	96.8	105.1	99.5	114.5	102.2	93.0	101.4	121.1	101.7	102.0	102.5	101.8	94.9	98.2	
7月	101.8	96.9	106.0	106.7	116.0	112.1	94.8	108.8	114.3	103.5	89.8	99.0	100.1	103.7	98.2	
8月	95.6	87.6	94.2	100.3	105.3	108.5	92.9	101.9	106.9	104.4	89.8	87.5	97.1	94.4	93.2	
9月	98.0	92.2	102.4	96.0	107.0	108.9	93.5	97.9	112.2	104.7	91.2	93.4	95.3	90.8	93.0	
10月	100.1	98.0	102.2	101.2	105.2	111.0	91.3	100.6	113.0	104.1	96.5	105.6	98.7	99.5	97.4	
11月	98.8	93.7	103.5	98.4	106.6	109.3	94.0	101.0	117.8	103.5	90.0	95.3	95.3	92.0	93.2	
12月	97.6	92.7	100.0	93.1	107.3	112.2	92.5	97.0	115.3	107.9	90.6	90.6	94.2	97.8	94.7	
	所定外労働時間指数(平成22年平均 = 100)															
平成22年	100.0	100.0	100.0	100.0	100.0	100.0	100.0	100.0	100.0	100.0	100.0	100.0	100.0	100.0	100.0	
平成23年	100.7	95.7	100.5	91.0	109.3	107.1	88.7	89.6	105.2	132.9	154.4	91.0	92.3	168.6	121.2	
平成24年	103.1	91.6	97.4	139.3	109.3	125.9	98.7	84.8	116.7	213.1	125.5	109.2	88.8	145.3	105.5	
平成25年	105.9	100.0	105.5	158.5	122.0	129.1	95.1	96.4	165.9	177.5	94.0	84.0	87.3	132.8	114.0	
平成26年	105.6	122.9	113.2	137.4	111.2	109.4	95.8	96.6	144.3	245.1	61.0	53.0	86.2	138.2	114.7	
平成26年11月	107.5	165.9	109.3	111.0	123.0	109.2	95.3	94.7	133.9	236.9	49.7	57.0	82.2	161.5	112.2	
12月	108.4	138.9	113.4	92.4	120.2	129.3	100.0	96.8	101.2	220.7	64.7	46.8	91.8	190.4	116.3	
平成27年1月	102.8	117.2	112.8	93.5	99.1	110.1	93.8	106.9	128.0	239.3	83.3	35.5	90.4	131.1	107.2	
2月	108.4	128.1	125.5	90.9	118.7	104.0	87.5	105.9	165.4	214.3	66.7	40.3	87.7	126.7	117.6	
3月	112.1	135.9	128.9	124.7	135.5	105.0	90.6	99.0	165.4	221.4	104.8	48.4	87.7	100.0	130.4	
4月	106.5	120.3	116.1	137.7	127.1	92.5	92.2	121.6	133.6	242.9	83.3	72.6	90.4	142.2	112.0	
5月	96.3	107.0	101.3	115.6	115.0	82.9	84.4	111.8	122.4	246.4	128.6	46.0	90.4	115.6	95.2	
6月	100.0	112.5	109.4	111.7	122.4	88.4	87.5	100.0	132.7	232.1	90.5	46.0	91.8	111.1	107.2	
7月	106.5	112.5	114.1	94.8	116.8	139.2	92.2	106.9	102.8	175.0	50.0	37.1	93.2	168.9	104.0	
8月	102.8	100.0	108.1	96.1	108.4	138.7	101.6	107.8	115.0	182.1	59.5	18.5	89.0	137.8	102.4	
9月	112.1	121.9	122.1	123.4	105.6	143.2	87.5	102.0	128.0	182.1	66.7	44.4	90.4	146.7	121.6	
10月	115.9	125.0	120.1	128.6	105.6	161.8	96.9	112.7	127.1	178.6	81.0	48.4	89.0	197.8	126.4	
11月	116.8	118.0	124.8	105.2	107.5	168.3	93.8	118.6	135.5	178.6	66.7	45.2	91.8	217.8	111.2	
12月	116.8	124.2	122.8	96.1	109.3	172.9	90.6	98.0	148.6	203.6	52.4	38.7	95.9	213.3	107.2	

表 6 常用雇用指数

年月	調査産業計	建設業	製造業	電気・ガス業	情報通信業	運輸業郵便業	卸売業小売業	金融業保険業	学術研究等	飲食サービス業等	生活関連サービス等	教育学習支援業	医療福祉	複合サービス事業	サービス業	
	常用雇用指数(平成22年平均 = 100)															
平成22年	100.0	100.0	100.0	100.0	100.0	100.0	100.0	100.0	100.0	100.0	100.0	100.0	100.0	100.0	100.0	
平成23年	101.3	109.4	98.4	106.9	91.6	100.1	98.2	99.5	102.9	108.2	115.7	102.7	102.8	100.2	101.8	
平成24年	103.1	111.6	101.5	111.5	91.1	100.5	96.9	101.3	106.3	108.0	124.8	105.9	106.0	128.2	99.4	
平成25年	103.0	112.0	101.4	116.8	90.9	100.1	95.8	98.1	108.8	107.8	123.1	106.9	107.3	128.9	98.3	
平成26年	103.4	113.0	101.3	105.7	92.0	98.6	96.1	97.5	111.5	108.4	115.9	108.7	109.9	124.8	99.7	
平成26年11月	104.2	115.6	101.0	90.4	92.1	99.5	98.2	96.4	111.9	113.8	110.4	110.1	110.3	122.1	100.7	
12月	104.2	114.1	100.8	90.1	92.2	99.8	97.9	95.4	112.6	114.9	109.3	110.0	111.1	122.1	100.2	
平成27年1月	104.2	112.9	101.6	118.4	91.7	98.8	97.6	95.2	112.8	113.7	107.9	109.9	110.4	137.7	100.2	
2月	104.1	113.4	101.4	118.4	91.4	99.6	97.7	96.8	112.9	110.7	103.7	107.0	110.7	145.6	102.0	
3月	103.5	113.3	100.2	118.4	91.4	99.0	97.0	96.0	113.6	108.7	104.4	105.6	111.1	143.0	102.3	
4月	104.5	113.0	102.8	115.8	93.7	108.7	96.7	96.0	106.5	107.5	105.8	102.6	111.8	143.8	102.4	
5月	104.7	113.9	103.2	89.1	93.1	108.8	96.0	98.2	106.5	109.2	106.6	107.2	112.1	141.6	100.5	
6月	105.2	113.5	103.0	89.4	92.9	109.4	95.6	98.3	106.8	111.7	105.3	112.6	112.7	139.5	101.6	
7月	104.9	114.7	102.9	89.2	93.0	109.2	96.2	98.0	106.5	110.9	103.7	109.7	111.6	139.2	100.5	
8月	104.8	114.5	102.7	89.4	92.4	109.0	96.0	97.4	106.5	112.2	104.4	111.1	111.2	139.6	99.5	
9月	104.4	114.3	102.7	89.4	91.7	109.1	95.8	97.0	105.4	110.1	105.5	107.2	110.4	138.7	101.0	
10月	104.5	116.4	102.8	89.4	92.2	108.7	94.1	96.6	104.7	111.5	106.8	108.5	111.0	139.9	102.1	
11月	104.9	115.3	102.8	89.2	92.2	110.2	94.0	97.0	104.1	114.1	106.1	110.4	111.0	141.1	102.7	
12月	105.0	115.8	103.5	89.4	91.3	108.2	94.0	96.3	103.8	113.8	105.4	111.0	111.2	143.6	104.0	

3 事業所規模30人以上

(1) 賃金の動き

一人平均月間現金給与総額は631,612円で、前年同月に比べ1.6%増加した。

現金給与総額のうち、定期給与額は283,882円で、前年同月に比べ0.2%減少した。

表7 常用労働者一人平均月間現金給与額

産 業	現金給与総額			定期給与額				特別給与額	
	円	指数	前年 同月比	円	指数	前年 同月比	うち 所定内 給与額	円	前年同月差 円
調査産業計	631,612	181.6	1.6	283,882	100.5	△ 0.2	256,887	347,730	17,440
建設業	840,004	196.0	10.2	335,422	97.9	△ 6.8	311,921	504,582	163,239
製造業	731,553	190.8	4.1	310,734	101.5	△ 0.6	268,655	420,819	28,604
電気・ガス業	1,206,699	208.6	16.1	443,542	100.3	9.6	409,964	763,157	110,038
情報通信業	887,279	220.4	△ 19.2	361,360	113.4	1.5	339,298	525,919	△ 216,498
運輸業, 郵便業	675,879	213.7	△ 3.7	292,762	111.2	△ 2.9	237,883	383,117	△ 15,339
卸売業, 小売業	333,457	164.1	3.1	184,684	100.7	△ 5.6	173,277	148,773	33,730
金融業, 保険業	995,346	203.1	△ 16.6	536,278	149.0	13.7	517,355	459,068	△ 51,750
学術研究等	472,812	114.7	△ 36.3	326,034	95.6	△ 5.1	291,633	146,778	△ 239,473
飲食サービス業等	223,083	191.9	3.2	142,194	130.4	△ 5.7	126,666	80,889	26,229
生活関連サービス等	245,739	150.3	△ 18.8	156,660	107.2	△ 8.5	149,602	89,079	△ 53,351
教育, 学習支援業	991,559	208.1	5.3	374,233	102.1	△ 0.2	368,602	617,326	103,092
医療, 福祉	664,052	174.1	10.0	292,602	93.6	2.7	271,877	371,450	31,726
複合サービス事業	525,217	133.0	△ 32.4	266,355	87.1	1.8	257,587	258,862	△ 321,268
サービス業	261,964	106.4	△ 16.9	182,027	83.9	3.1	165,163	79,937	△ 69,603

(2) 労働時間の動き

一人平均月間総実労働時間は155.0時間で、前年同月に比べ0.6%減少し、出勤日数は19.3日で、前年同月に比べ0.1日減少した。

総実労働時間のうち、所定内労働時間は140.4時間で、前年同月に比べ0.8%減少し、所定外労働時間は14.6時間で、前年同月と同水準であった。

表8 常用労働者一人平均月間出勤日数及び実労働時間

産 業	出勤日数		総実労働時間			所定内労働時間			所定外労働時間		
	日	前年 同月差	時間	指数	前年 同月比	時間	指数	前年 同月比	時間	指数	前年 同月比
調査産業計	19.3	△ 0.1	155.0	97.7	△ 0.6	140.4	96.8	△ 0.8	14.6	105.8	0.0
建設業	20.3	△ 2.0	177.2	86.7	△ 14.0	152.8	84.3	△ 11.6	24.4	103.8	△ 27.6
製造業	19.0	△ 0.5	165.5	99.8	△ 0.7	145.4	97.4	△ 1.7	20.1	121.1	8.7
電気・ガス業	18.2	0.4	143.8	91.6	2.0	136.4	91.8	1.1	7.4	89.2	17.8
情報通信業	19.4	0.5	161.3	110.7	1.0	148.8	111.4	0.1	12.5	103.3	13.8
運輸業, 郵便業	20.1	0.1	178.4	106.2	△ 3.3	146.9	102.4	△ 2.0	31.5	128.0	△ 9.5
卸売業, 小売業	20.1	△ 0.6	141.1	99.2	△ 1.4	133.6	98.3	△ 0.4	7.5	117.2	△ 15.7
金融業, 保険業	18.7	0.1	149.3	98.5	0.0	138.8	98.9	1.1	10.5	92.1	△ 12.6
学術研究等	18.8	△ 0.6	162.0	97.6	8.8	146.3	97.9	6.8	15.7	96.9	26.5
飲食サービス業等	18.6	1.1	127.2	113.0	△ 6.5	113.6	107.2	△ 8.9	13.6	203.0	22.0
生活関連サービス等	17.3	△ 1.4	122.6	97.8	△ 1.7	117.5	96.8	△ 0.9	5.1	127.5	△ 13.1
教育, 学習支援業	19.3	2.6	145.0	94.5	6.8	142.2	102.9	7.3	2.8	17.6	2.9
医療, 福祉	19.1	△ 0.5	149.4	93.9	0.6	141.4	94.0	0.8	8.0	92.0	0.0
複合サービス事業	20.0	△ 1.1	154.4	97.0	△ 2.9	146.3	95.6	△ 2.8	8.1	122.7	△ 8.6
サービス業	19.2	0.4	147.6	91.8	1.0	131.4	90.9	1.2	16.2	98.8	△ 0.8

(3) 雇用の動き

常用労働者は 391,607 人となり、前年同月に比べ 0.8%増加した。

パートタイム労働者比率は 21.7%で、前年同月を 0.7 ポイント下回った。

表9 常用労働者（一般労働者、パートタイム労働者）、パートタイム労働者比率及び入離職率

産 業	常用労働者			一般労働者 人	パートタイム 労働者 人	パートタイム労働者比率		入職率		離職率	
	人	指数	前年 同月比			%	前年 同月差	%	前年 同月差	%	前年 同月差
調査産業計	391,607	104.9	0.8	306,759	84,848	21.7	△ 0.7	1.0	△ 0.2	1.1	0.0
建設業	16,404	126.0	4.9	15,825	579	3.5	1.0	1.8	1.8	0.8	0.0
製造業	118,192	105.0	2.7	107,003	11,189	9.5	0.2	0.6	0.0	0.7	0.0
電気・ガス業	3,202	110.0	△ 0.7	3,090	112	3.5	1.7	0.2	△ 1.2	0.0	△ 1.8
情報通信業	7,470	86.0	1.1	7,381	89	1.2	0.1	0.1	△ 0.6	0.4	0.0
運輸業, 郵便業	27,995	90.0	△ 2.3	23,675	4,320	15.4	0.9	0.6	△ 1.9	3.0	1.2
卸売業, 小売業	48,018	95.8	△ 0.9	20,759	27,259	56.8	4.2	1.8	△ 0.1	1.8	0.5
金融業, 保険業	8,857	98.5	△ 2.5	8,070	787	8.9	1.7	0.4	△ 0.7	0.8	△ 0.5
学術研究等	5,983	95.9	△ 1.0	5,667	316	5.3	1.1	0.0	△ 0.1	0.3	△ 0.1
飲食サービス業等	12,746	112.9	△ 8.1	3,879	8,867	69.6	△ 2.4	1.9	△ 2.0	3.0	0.8
生活関連サービス等	8,309	99.1	1.1	4,885	3,424	41.2	△ 7.5	1.2	△ 0.1	0.3	△ 0.9
教育, 学習支援業	27,135	113.4	△ 0.7	23,816	3,319	12.2	△ 12.6	0.3	△ 0.2	0.2	0.1
医療, 福祉	72,770	110.7	△ 0.4	57,589	15,181	20.9	△ 0.9	0.8	△ 0.1	0.9	△ 0.1
複合サービス事業	1,773	256.2	57.3	1,681	92	5.2	1.3	0.1	0.1	0.2	0.2
サービス業	30,295	105.4	3.9	21,833	8,462	27.9	2.9	2.6	0.2	1.6	△ 0.6

表 10 賃金指数

年月	調査産業計	建設業	製造業	電気・ガス業	情報通信業	運輸業郵便業	卸売業小売業	金融業保険業	学術研究等	飲食サービス業等	生活関連サービス等	教育学習支援業	医療福祉	複合サービス事業	サービス業
	現金給与指数(平成22年平均=100)														
平成22年	100.0	100.0	100.0	100.0	100.0	100.0	100.0	100.0	100.0	100.0	100.0	100.0	100.0	100.0	100.0
平成23年	97.9	105.1	99.4	102.9	110.4	105.7	96.2	96.0	98.9	104.4	105.8	97.3	94.2	98.2	93.7
平成24年	96.9	92.2	98.3	105.4	114.4	114.5	100.2	94.7	108.4	115.7	123.3	92.2	93.3	97.9	89.4
平成25年	98.7	95.6	99.8	101.8	115.4	117.2	107.5	108.2	111.5	123.0	119.6	96.5	91.1	94.8	86.2
平成26年	100.4	104.9	101.9	99.0	114.5	118.0	107.0	120.7	110.9	133.0	119.2	99.9	90.4	91.4	84.7
平成26年11月	93.3	87.4	95.6	106.0	89.7	106.1	104.7	106.2	139.4	128.5	110.2	109.1	75.6	66.3	81.6
12月	178.8	177.8	183.3	179.7	272.9	221.9	159.2	243.5	180.0	186.0	185.2	197.7	158.3	196.7	128.1
平成27年1月	83.6	86.8	82.9	71.9	87.9	94.4	97.1	125.8	85.2	124.5	99.9	79.1	76.3	66.9	71.2
2月	81.5	97.5	81.5	69.7	88.1	90.3	95.3	91.6	79.4	113.2	89.1	78.5	73.7	67.8	73.9
3月	83.9	91.1	84.3	72.2	89.7	93.8	96.0	92.2	78.8	115.7	98.1	85.2	76.4	66.4	77.9
4月	85.9	105.3	82.8	73.4	87.9	93.0	104.0	132.2	77.4	122.4	98.1	84.9	76.3	82.3	74.8
5月	82.8	125.3	81.2	70.2	87.7	93.3	93.0	92.2	78.1	120.8	104.6	75.9	73.9	71.0	73.0
6月	160.3	174.1	161.9	198.2	163.5	186.3	116.0	191.2	192.7	161.9	142.2	210.6	153.6	152.7	90.9
7月	105.1	90.2	121.4	71.9	168.5	108.2	137.7	144.4	102.3	122.7	108.5	77.8	81.6	68.9	87.5
8月	82.7	78.8	83.8	70.6	88.6	91.1	96.7	107.1	86.9	116.8	94.6	75.0	77.8	64.8	74.5
9月	81.0	86.3	81.2	73.4	89.9	90.8	90.2	99.6	79.1	124.6	95.7	76.8	75.2	69.6	72.0
10月	84.0	86.9	83.4	73.0	88.4	92.1	90.4	153.5	79.8	118.1	107.1	77.8	76.0	67.9	75.1
11月	95.1	86.7	100.7	72.4	138.4	90.5	92.5	98.5	183.1	118.4	98.2	102.6	82.1	115.9	77.4
12月	181.6	196.0	190.8	208.6	220.4	213.7	164.1	203.1	114.7	191.9	150.3	208.1	174.1	133.0	106.4
	定期給与指数(平成22年平均=100)														
平成22年	100.0	100.0	100.0	100.0	100.0	100.0	100.0	100.0	100.0	100.0	100.0	100.0	100.0	100.0	100.0
平成23年	97.4	99.2	98.9	103.7	108.2	105.8	95.8	96.0	98.9	105.7	109.4	97.5	93.8	99.5	93.2
平成24年	96.9	94.8	98.6	104.1	110.6	110.8	97.9	100.3	102.6	114.5	122.2	93.2	92.8	93.8	88.4
平成25年	98.8	98.5	99.8	101.0	111.8	113.2	103.8	111.4	103.0	121.7	118.1	96.9	92.9	90.6	85.7
平成26年	100.2	104.0	101.2	96.5	109.6	113.3	104.4	123.6	104.1	131.6	117.7	99.9	92.3	87.0	83.2
平成26年11月	100.2	103.7	101.2	93.3	110.2	113.2	106.4	128.3	103.7	136.3	123.3	101.7	91.5	85.5	80.0
12月	100.7	105.0	102.1	91.5	111.7	114.5	106.7	131.1	100.7	138.3	117.1	102.3	91.1	85.6	81.4
平成27年1月	100.2	106.9	100.3	92.9	111.0	113.2	106.2	130.6	94.2	132.5	111.8	102.8	92.7	86.3	80.8
2月	100.1	120.0	101.8	91.2	111.3	108.4	105.5	122.4	95.9	120.5	99.7	102.0	89.9	86.1	83.7
3月	101.2	112.6	103.0	91.5	113.3	108.5	104.4	124.0	94.7	122.8	109.8	108.8	91.0	85.7	87.7
4月	101.5	93.3	103.6	96.0	110.8	111.1	105.1	140.1	93.3	130.0	109.8	109.3	92.7	85.1	84.9
5月	98.1	94.2	100.5	91.9	110.7	108.2	103.0	123.5	94.3	128.8	116.9	98.7	90.1	84.9	81.9
6月	99.2	93.5	101.1	93.0	111.5	108.8	100.5	130.1	95.3	129.0	106.9	100.9	93.1	84.6	83.9
7月	99.1	94.1	101.7	94.1	112.4	107.2	101.8	142.5	94.1	123.5	103.9	101.1	90.7	86.5	83.1
8月	98.5	92.0	100.6	92.3	111.8	108.5	102.1	143.4	94.1	124.4	105.8	97.5	91.9	83.7	80.8
9月	98.7	95.6	101.2	92.1	111.4	108.6	99.9	135.0	95.2	125.0	105.9	99.8	91.7	85.3	81.8
10月	100.1	97.9	101.7	95.6	111.5	110.3	100.0	145.7	96.2	125.4	119.8	101.1	92.7	87.6	85.1
11月	99.6	98.3	101.7	94.7	110.9	108.1	100.3	132.4	99.2	125.7	109.8	102.2	92.9	85.5	83.3
12月	100.5	97.9	101.5	100.3	113.4	111.2	100.7	149.0	95.6	130.4	107.2	102.1	93.6	87.1	83.9

表 11 時間指数

年月	調査産業計	建設業	製造業	電気・ガス業	情報通信業	運輸業郵便業	卸売業小売業	金融業保険業	学術研究等	飲食サービス業等	生活関連サービス等	教育学習支援業	医療福祉	複合サービス事業	サービス業
総実労働時間指数(平成22年平均 = 100)															
平成22年	100.0	100.0	100.0	100.0	100.0	100.0	100.0	100.0	100.0	100.0	100.0	100.0	100.0	100.0	100.0
平成23年	100.2	110.4	99.0	103.6	108.3	100.8	97.4	96.5	105.6	103.7	102.7	100.0	100.6	103.3	99.9
平成24年	99.7	93.0	99.7	105.1	114.8	105.6	99.2	99.3	105.6	106.4	102.8	98.9	98.4	97.3	96.7
平成25年	99.7	93.5	100.2	97.0	113.8	108.4	101.6	98.1	102.0	109.4	99.2	98.3	96.5	98.3	95.4
平成26年	99.4	96.2	101.0	95.6	111.7	107.1	100.1	99.0	99.3	114.3	100.9	98.5	95.3	98.2	91.9
平成26年11月	99.2	110.0	101.9	93.4	114.0	103.7	100.6	96.6	94.9	119.3	108.1	96.9	91.9	92.3	88.5
12月	98.3	100.8	100.5	89.8	109.6	109.8	100.6	98.5	89.7	120.8	99.5	88.5	93.3	99.9	90.9
平成27年1月	93.7	87.4	93.9	92.0	98.6	100.0	97.3	97.4	89.6	110.2	92.9	95.9	90.8	90.2	86.3
2月	96.8	88.6	101.7	91.3	108.1	99.7	98.2	93.9	98.6	103.6	90.0	95.4	92.1	85.3	89.4
3月	101.8	94.0	104.9	98.5	113.7	105.2	98.4	103.4	104.0	107.3	104.5	110.0	97.2	96.0	95.7
4月	102.0	89.2	103.7	103.2	122.7	103.2	102.9	107.8	100.1	112.3	103.9	112.1	98.5	97.3	93.5
5月	94.0	83.3	94.5	95.3	102.0	99.6	97.6	96.2	89.3	111.5	108.5	95.5	91.5	88.4	84.4
6月	102.0	88.3	104.9	97.8	114.2	104.9	101.0	103.2	106.4	113.5	99.1	103.8	100.4	100.3	95.0
7月	102.3	91.0	106.8	105.0	120.3	105.8	100.4	109.2	103.3	109.4	91.5	104.4	98.3	98.1	94.8
8月	95.7	80.6	94.5	98.7	108.6	102.7	99.5	102.5	94.3	109.1	96.6	94.3	96.7	90.1	89.7
9月	97.2	82.2	102.3	94.4	111.7	101.7	99.6	97.3	97.5	110.2	102.6	91.4	93.4	89.9	87.7
10月	100.1	91.6	102.5	99.5	105.7	104.6	97.8	101.9	99.9	108.2	108.9	104.5	97.2	99.2	93.1
11月	98.4	89.2	103.3	96.8	109.7	102.7	98.8	99.0	98.4	108.4	102.7	95.5	93.2	89.8	89.4
12月	97.7	86.7	99.8	91.6	110.7	106.2	99.2	98.5	97.6	113.0	97.8	94.5	93.9	97.0	91.8
所定外労働時間指数(平成22年平均 = 100)															
平成22年	100.0	100.0	100.0	100.0	100.0	100.0	100.0	100.0	100.0	100.0	100.0	100.0	100.0	100.0	100.0
平成23年	101.4	143.3	100.4	92.3	103.1	100.1	105.8	93.4	118.9	124.7	95.4	89.9	92.8	75.6	111.6
平成24年	96.7	80.3	95.0	128.4	116.0	107.7	121.3	100.4	143.0	106.2	69.9	79.2	87.7	74.3	95.2
平成25年	100.2	85.3	104.2	125.4	118.6	118.3	124.9	97.3	136.1	118.5	95.2	52.7	85.1	89.6	100.4
平成26年	101.6	105.4	111.3	116.9	84.6	118.8	131.0	113.5	118.1	135.2	121.6	29.8	83.8	112.7	96.9
平成26年11月	104.4	179.6	107.1	91.4	93.3	119.5	140.6	98.0	115.5	155.2	131.7	23.3	80.5	117.6	95.6
12月	105.8	143.4	111.4	75.7	90.8	141.5	139.0	105.4	76.6	166.4	146.7	17.1	92.0	134.2	99.6
平成27年1月	100.0	110.6	110.8	79.5	82.6	113.8	137.5	99.1	95.1	153.7	157.5	15.7	92.0	89.4	93.3
2月	103.6	118.7	122.9	85.5	98.3	112.6	115.6	93.0	101.9	144.8	110.0	20.8	83.9	54.5	100.0
3月	107.2	122.1	127.1	116.9	106.6	110.6	121.9	94.7	105.6	155.2	182.5	25.8	82.8	75.8	112.8
4月	100.7	100.4	115.7	115.7	106.6	101.2	121.9	112.3	85.8	156.7	180.0	42.1	85.1	106.1	95.1
5月	91.3	97.9	100.6	107.2	93.4	100.8	118.8	96.5	84.6	144.8	220.0	25.2	87.4	90.9	75.6
6月	95.7	103.0	107.8	103.6	95.0	105.3	115.6	91.2	88.9	159.7	165.0	18.2	88.5	93.9	92.1
7月	97.1	99.6	113.3	88.0	108.3	103.7	115.6	98.2	90.1	138.8	120.0	17.0	86.2	81.8	93.3
8月	94.9	90.6	107.8	89.2	89.3	109.3	129.7	97.4	87.0	146.3	142.5	15.1	83.9	68.2	92.7
9月	100.0	108.1	119.9	114.5	96.7	107.3	117.2	93.9	96.9	138.8	162.5	17.0	86.2	86.4	89.0
10月	101.4	101.7	116.9	119.3	97.5	112.6	120.3	104.4	98.1	152.2	197.5	16.4	86.2	109.1	101.2
11月	104.3	104.3	123.5	97.6	98.3	117.1	112.5	97.4	101.2	174.6	167.5	18.9	87.4	131.8	93.3
12月	105.8	103.8	121.1	89.2	103.3	128.0	117.2	92.1	96.9	203.0	127.5	17.6	92.0	122.7	98.8

表 12 常用雇用指数

年月	調査産業計	建設業	製造業	電気・ガス業	情報通信業	運輸業郵便業	卸売業小売業	金融業保険業	学術研究等	飲食サービス業等	生活関連サービス等	教育学習支援業	医療福祉	複合サービス事業	サービス業
常用雇用指数(平成22年平均 = 100)															
平成22年	100.0	100.0	100.0	100.0	100.0	100.0	100.0	100.0	100.0	100.0	100.0	100.0	100.0	100.0	100.0
平成23年	100.1	105.4	100.0	100.1	89.4	98.8	98.4	99.6	101.5	96.5	99.5	102.2	101.9	99.8	101.6
平成24年	102.8	112.4	103.8	104.6	87.2	97.7	96.8	102.2	97.5	123.1	94.1	107.1	104.5	162.4	97.8
平成25年	103.3	117.9	102.8	109.7	86.8	97.0	96.8	103.7	95.3	121.4	96.5	110.2	107.7	163.8	95.1
平成26年	103.7	120.9	102.8	112.4	85.7	92.7	96.1	102.4	96.6	118.6	97.5	112.7	110.4	162.5	98.4
平成26年11月	104.0	121.1	102.3	111.2	84.9	91.5	96.1	101.2	97.2	120.8	97.9	113.8	111.2	162.9	101.1
12月	104.1	120.1	102.2	110.8	85.1	92.1	96.7	101.0	96.9	122.8	98.0	114.2	111.2	162.9	101.4
平成27年1月	104.2	120.0	102.9	110.8	84.9	91.0	96.5	101.1	96.7	121.1	97.9	114.2	110.9	255.5	101.0
2月	103.9	119.2	103.0	110.8	84.8	91.3	95.1	102.1	97.1	109.9	98.0	114.4	111.1	255.5	102.2
3月	103.5	120.1	101.4	110.8	84.8	90.3	95.9	99.5	97.6	108.5	99.5	114.1	111.2	248.1	103.1
4月	105.0	118.6	104.2	109.6	87.0	91.0	96.8	100.1	95.9	108.5	100.1	113.8	114.2	252.7	102.2
5月	104.9	119.3	104.4	109.6	86.3	91.4	96.4	100.5	96.3	111.1	101.8	113.6	113.7	253.5	100.5
6月	105.1	119.1	104.2	109.9	86.4	92.4	95.1	101.1	97.1	114.7	101.9	114.3	114.0	254.8	102.1
7月	105.0	120.4	104.1	109.7	86.5	92.0	96.1	100.6	96.5	115.5	101.3	114.4	112.3	254.0	102.2
8月	104.7	121.1	104.0	109.9	86.6	91.6	96.6	100.0	96.5	113.9	100.5	114.6	111.7	256.4	101.3
9月	104.6	119.7	104.1	109.9	86.4	91.0	96.4	99.3	96.6	112.7	100.0	113.8	111.2	257.7	103.4
10月	104.8	126.2	104.3	109.9	86.4	90.9	95.7	97.8	96.0	113.5	99.8	113.6	111.1	256.5	104.1
11月	104.9	124.8	104.4	109.7	86.3	92.2	95.7	98.8	96.1	114.1	98.2	113.3	110.9	256.5	104.4
12月	104.9	126.0	105.0	110.0	86.0	90.0	95.8	98.5	95.9	112.9	99.1	113.4	110.7	256.2	105.4

4 事業所規模 5～29 人

(1) 賃金の動き

一人平均月間現金給与総額は、418,166 円であった。このうち、定期給与額は 219,058 円であり、特別給与額は 199,108 円であった。

(2) 労働時間の動き

一人平均月間総実労働時間は、141.9 時間であった。このうち、所定内労働時間は 132.5 時間であり、所定外労働時間は 9.4 時間であった。

(3) 雇用の動き

常用労働者は、278,812 人であった。

表 1 3 常用労働者一人平均月間現金給与額、実労働時間等

産 業	現 金 給 与				出勤 日数	労 働 時 間			常用 労働者 人
	現金給 与総額	定 期 給与額	所定内 給与額	特 別 給与額		総実労 働時間	所定内 労働時間	所定外 労働時間	
	円	円	円	円	日	時間	時間	時間	
調査産業計	418,166	219,058	205,434	199,108	18.9	141.9	132.5	9.4	278,812
建設業	509,306	292,804	272,732	216,502	20.9	168.0	157.3	10.7	26,891
製造業	392,177	235,865	218,309	156,312	20.5	159.5	148.3	11.2	31,160
電気・ガス業	X	X	X	X	X	X	X	X	X
情報通信業	1,090,382	478,782	411,161	611,600	20.2	161.9	152.1	9.8	2,992
運輸業, 郵便業	424,198	276,256	239,495	147,942	21.0	195.9	158.1	37.8	23,245
卸売業, 小売業	324,734	176,798	169,676	147,936	18.0	123.9	119.3	4.6	62,185
金融業, 保険業	820,387	299,000	278,258	521,387	18.4	145.3	135.7	9.6	8,615
学術研究等	586,732	317,273	299,659	269,459	20.6	172.4	156.3	16.1	8,413
飲食サービス業等	169,797	137,370	134,374	32,427	18.5	111.0	108.4	2.6	32,169
生活関連サービス等	256,154	159,921	159,921	96,233	17.7	131.7	131.7	0.0	11,295
教育, 学習支援業	714,617	245,563	244,360	469,054	14.1	106.5	97.7	8.8	13,607
医療, 福祉	407,960	185,107	177,610	222,853	17.7	129.6	124.6	5.0	35,840
複合サービス事業	922,634	324,165	301,762	598,469	18.5	147.4	137.2	10.2	4,096
サービス業	542,598	233,036	212,503	309,562	19.2	155.2	148.0	7.2	13,340

付表1 就業形態別一人平均月間現金給与額、実労働時間等（事業所規模5人以上）

産 業	現 金 給 与				出 勤 日 数	労 働 時 間			常 用 労 働 者
	現金給 与総額	定 期 給 与 額	所 定 内 給 与 額	特 別 給 与 額		総実労 働時間	所 定 内 労 働 時 間	所 定 外 労 働 時 間	
	円	円	円	円		日	時間	時間	
(一般労働者)									
調査産業計	694,933	313,433	285,675	381,500	20.2	169.9	154.0	15.9	496,663
製造業	730,577	319,457	278,994	411,120	19.6	170.5	150.7	19.8	131,835
卸売業,小売業	571,827	277,658	261,721	294,169	21.0	169.2	160.1	9.1	54,216
医療,福祉	720,673	301,016	280,397	419,657	20.0	161.2	152.5	8.7	81,321
(パートタイム労働者)									
調査産業計	109,130	95,746	92,337	13,384	16.0	91.8	89.1	2.7	173,756
製造業	134,131	111,063	100,419	23,068	17.4	117.5	110.3	7.2	17,517
卸売業,小売業	93,003	85,916	83,654	7,087	17.0	94.8	92.1	2.7	55,987
医療,福祉	157,309	125,978	122,331	31,331	14.8	88.1	86.1	2.0	27,289

付表2 就業形態別一人平均月間現金給与額、実労働時間等（事業所規模30人以上）

産 業	現 金 給 与				出 勤 日 数	労 働 時 間			常 用 労 働 者
	現金給 与総額	定 期 給 与 額	所 定 内 給 与 額	特 別 給 与 額		総実労 働時間	所 定 内 労 働 時 間	所 定 外 労 働 時 間	
	円	円	円	円		日	時間	時間	
(一般労働者)									
調査産業計	772,209	332,647	299,698	439,562	19.9	170.0	152.4	17.6	306,759
製造業	792,329	330,703	285,755	461,626	19.2	169.8	148.5	21.3	107,003
卸売業,小売業	625,045	294,410	272,151	330,635	21.8	180.3	167.7	12.6	20,759
医療,福祉	789,053	329,451	304,622	459,602	20.0	163.6	154.0	9.6	57,589
(パートタイム労働者)									
調査産業計	124,341	107,940	102,427	16,401	17.1	101.2	97.2	4.0	84,848
製造業	148,291	119,093	104,552	29,198	17.0	124.7	115.4	9.3	11,189
卸売業,小売業	109,723	100,491	97,410	9,232	18.8	111.0	107.4	3.6	27,259
医療,福祉	189,105	152,590	147,457	36,515	15.9	95.6	93.8	1.8	15,181

付表3 就業形態別一人平均月間現金給与額、実労働時間等（事業所規模5～29人）

産 業	現 金 給 与				出 勤 日 数	労 働 時 間			常 用 労 働 者
	現金給 与総額	定 期 給 与 額	所 定 内 給 与 額	特 別 給 与 額		総実労 働時間	所 定 内 労 働 時 間	所 定 外 労 働 時 間	
	円	円	円	円		日	時間	時間	
(一般労働者)									
調査産業計	569,858	282,334	262,977	287,524	20.6	169.7	156.5	13.2	189,904
製造業	463,256	270,775	249,729	192,481	21.1	173.3	160.1	13.2	24,832
卸売業,小売業	538,593	267,197	255,208	271,396	20.5	162.3	155.3	7.0	33,457
医療,福祉	554,436	231,889	221,503	322,547	19.8	155.3	149.0	6.3	23,732
(パートタイム労働者)									
調査産業計	94,574	84,077	82,682	10,497	15.1	82.8	81.3	1.5	88,908
製造業	108,654	96,616	92,983	12,038	18.0	104.5	101.0	3.5	6,328
卸売業,小売業	77,257	72,189	70,699	5,068	15.2	79.4	77.6	1.8	28,728
医療,福祉	116,880	92,141	90,383	24,739	13.5	78.6	76.3	2.3	12,108

毎月勤労統計調査地方調査の利用について

1 調査の目的

この調査は、統計法に基づく基幹統計調査として、給与、労働時間及び雇用について、岡山県における毎月の変動を明らかにすることを目的としている。

2 調査の対象

この調査の対象産業は、日本標準産業分類に定める「鉱業、採石業、砂利採取業」、「建設業」、「製造業」、「電気・ガス・熱供給・水道業」、「情報通信業」、「運輸業、郵便業」、「卸売業、小売業」、「金融業、保険業」、「不動産業、物品賃貸業」、「学術研究、専門・技術サービス業」、「宿泊業、飲食サービス業」、「生活関連サービス業、娯楽業（その他の生活関連サービス業のうち家事サービス業を除く。）」、「教育、学習支援業」、「医療、福祉」、「複合サービス事業」、「サービス業（他に分類されないもののうち外国公務を除く。）」である。

それらの対象産業の、5人以上の常用労働者を雇用する県内事業所の中から、産業・事業所規模ごとに無作為に抽出された710事業所を調査し、本県の5人以上の全事業所について推計したものである。

3 調査事項及び用語の解説

(1)現金給与総額	きまって支給する給与 (定期給与)	特別に支払われた給与 (特別給与)
賃金、給与、手当、賞与その他名称のいかんを問わず、労働者に支払われたもので、所得税、貯金、社会保険料、組合費、購買代金等を差し引く以前の金額	労働協約、就業規則等によってあらかじめ定められている支給条件、算定方法によって支給される給与（時間外手当等の「超過労働給与」を含む。）	賞与・期末手当等の一時金、ベースアップ等の差額追給分、3か月を超える期間で算定される現金給与

(2)出勤日数
調査期間中に、労働者が仕事のために実際に出勤した日数 (有給であっても事業所に出勤しない日は出勤日にはならないが、1日のうち1時間でも就業すれば出勤日となる。)

(3)実労働時間	所定内労働時間	所定外労働時間
調査期間中に、労働者が仕事のために実際に労働した時間	就業規則で定められた正規の始業時刻と終業時刻の間の、休憩時間を除いた実際に労働した時間	早出、残業、臨時の呼び出し、休日出勤等による労働時間

- ① 本来の職務外として行われる宿日直は、労働時間から除かれる。
- ② 運輸関係労働者等の手待時間は、労働時間に含まれる。

(4) 常用労働者	一般労働者	パートタイム労働者
期間を定めず、又は1か月を超える期間を定めて雇用されている者	常用労働者のうちパートタイム労働者以外の者	1日の所定労働時間又は1週の所定労働日数が一般の労働者より短い者

次の者も常用労働者に含まれる。

- ① 日々又は1か月以内の期間を限って雇われている者のうち、前2か月にそれぞれ18日以上雇われた者
- ② 重役、理事などの役員でも常時勤務して一般労働者と同じ給与規則で給与が毎月支払われている者

(5) 労働異動率	入職率	離職率
事業所間の雇用の流動状況を示す指標	$\frac{\text{月間増加労働者数}}{\text{前月末労働者数}} \times 100$	$\frac{\text{月間減少労働者数}}{\text{前月末労働者数}} \times 100$

- ① 労働異動率には、新規の入職者のみならず、人事異動に伴う同一企業内の転勤者も含まれる。

※ 表の符号は次のとおりである。

「—」……該当数字なし。「X」……集計事業所数が少数のため公表しない。

4 利用上の注意

- ① 指数は、平成22年（以下「基準年」という。）平均＝100としている。
- ② 指数は、(1)基準年の変更に伴う改訂、(2)事業所規模30人以上の調査事業所の抽出替えに伴う改訂という2つの事由で過去に遡って改訂することがある。
- ③ 対前年同月増減率は、原則として、事業所規模30人以上の調査事業所の抽出替えに伴うギャップ修正をした指数をもとに算出しているため、実数で計算した場合は必ずしも一致しない。また、指数が作成できない項目については、実数により計算している。
- ④ 本調査は、経済センサスの結果により事業所名簿を作成し、これを母集団として調査事業所を抽出する標本調査であるが、平成27年1月分調査において平成24年経済センサス活動調査の結果を用いて、事業所規模30人以上の調査事業所の抽出替えを行った。

また、事業所規模5～29人の調査事業所の抽出替えについては、毎年1月と7月に3分の1ずつ行っている。

本調査では賃金額や労働時間数などの実数について、すでに公表した調査結果を過去に遡って改訂することは行っていない。よって、調査事業所の抽出替え時における結果のギャップは修正されずに残り、実数値による時系列比較は困難である。

しかし、指数については新旧両調査結果で生じたギャップを過去に遡って改訂しており、時系列比較を行う場合は原則としてこの指数によって行うべきである（事業所規模5人以上の指数ギャップ修正は、事業所規模30人以上の調査事業所の抽出替え時のみ行い、事業所規模5～29人の調査事業所の抽出替え時には行わないので、時系列比較には注意が必要である。）。

なお、特別給与額、出勤日数、常用労働者数、入職率、離職率及びパートタイム比率は、平成27年1月分の事業所規模30人以上の調査事業所の抽出替えに伴うギャップ修正を行っていない。

- ⑤ 調査産業計の結果には表章産業のほかに「鉱業、採石業、砂利採取業」、「不動産業、物品賃貸業」の結果が含まれる。なお、産業名で、「電気・ガス業」、「学術研究等」、「飲食サービス業等」、「生活関連サービス業」、「サービス業」とあるのは、それぞれ「電気・ガス・熱供給・水道業」、「学術研究、専門・技術サービス業」、「宿泊業、飲食サービス業」、「生活関連サービス業、娯楽業（その他の生活関連サービス業のうち家事サービス業を除く。）」、「サービス業（他に分類されないもののうち外国公務を除く。）」のことである。

毎月勤労統計調査(通称“毎勤”)とは・・・

— どんな調査か —

- 労働者の賃金、労働時間及び雇用の毎月の変動を明らかにすることを目的とした調査です。
- 大正年間に始まり、約90年の歴史を持つ我が国で最も重要な統計調査の一つで統計法に基づく「基幹統計調査」です。

— 調査の対象は —

- 全国の常用労働者5人以上の事業所の中から抽出された約4万4千事業所です。

— どのように利用されているか —



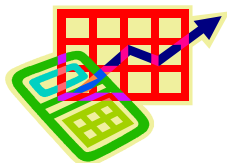
- 内閣府の「月例経済報告」や「景気動向指数」等の景気判断資料



- 休業補償額や労災保険給付額の改定
- 失業給付金額の自動変更



- 企業の経営判断や賃金などの労働条件決定の際の資料



- 最低賃金決定の資料



- 国民所得、県民所得の推計



- ILO等の国際機関への紹介
他にも色々な用途に使われています。

— 毎月の公表日 —

毎月の公表は、調査月の翌々月末頃を予定しています。

この毎月勤労統計調査についてのお問い合わせは、下記までお願いします。

〒700-8570 岡山市北区内山下2-4-6
岡山県総合政策局統計分析課人口統計班
TEL086-226-7262(班直通)

地方調査の結果は、岡山県統計分析課ホームページにも掲載しています。

<http://www.pref.okayama.jp/soshiki/15/>

毎月勤労統計調査「全国調査」の結果は、厚生労働省ホームページに掲載されています。

<http://www.mhlw.go.jp/toukei/list/30-1.html>