

岡山県の賃金・労働時間・雇用の動き

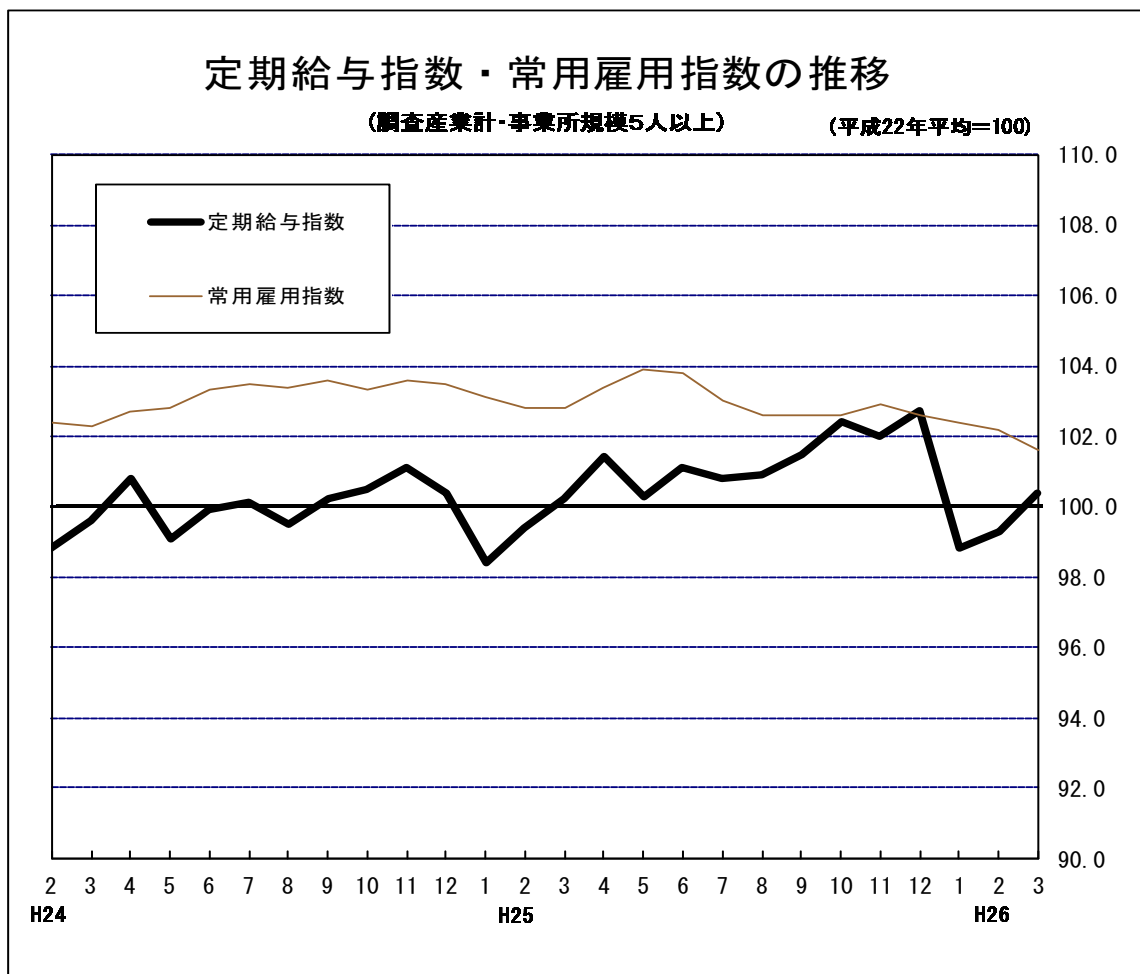
(毎月勤労統計調査地方調査結果)

平成26年3月分

(平成22年基準)

主な動き[前年同月比]

- ・ 定期給与額は0.2%増 (前月比1.1%増)
- ・ 所定外労働時間は11.2%増 (前月比11.1%増)
- ・ 常用労働者は1.2%減 (前月比0.6%減)



調査結果の概要

1 平成26年3月の結果概要

(1) 賃金

一人平均月間現金給与総額は261,864円で、前年同月比、前月比 それぞれ0.8%、4.0%増加した。

現金給与総額のうち、定期給与額は252,668円で、前年同月比、前月比 それぞれ0.2%、1.1%増加した。

(2) 労働時間

所定外労働時間は13.0時間で、前年同月比、前月比 それぞれ11.2%、11.1%増加した。

(3) 雇用

常用労働者は648,441人となり、前年同月比、前月比 それぞれ1.2%、0.6%減少した。

パートタイム労働者比率は26.4%で、前年同月に比べ1.4ポイント上回り、前月に比べ0.2ポイント下回った。

2 事業所規模5人以上

(1) 賃金の動き

一人平均月間現金給与総額は261,864円で、前年同月比、前月比 それぞれ0.8%、4.0%増加した。

現金給与総額のうち、定期給与額は252,668円で、前年同月比、前月比 それぞれ0.2%、1.1%増加した。

表1 常用労働者一人平均月間現金給与額

産 業	現金給与総額			定期給与額				特別給与額	
	円	指数	前年同月比	円	指数	前年同月比	うち 所定内 給与額	円	前年同月差
調査産業計	261,864	87.0	0.8	252,668	100.4	0.2	231,006	9,196	1,723
建設業	359,129	107.4	8.8	303,245	101.6	1.1	277,369	55,884	25,961
製造業	303,012	86.1	1.8	297,999	104.1	3.2	257,874	5,013	△ 3,709
電気・ガス業	398,970	71.0	3.5	396,432	92.3	3.0	348,173	2,538	1,869
情報通信業	335,544	88.9	△ 5.3	324,455	106.2	△ 5.6	300,134	11,089	376
運輸業、郵便業	288,851	98.1	△ 3.9	280,793	111.1	△ 3.9	240,775	8,058	△ 416
卸売業、小売業	178,787	85.5	△ 5.2	176,393	93.9	△ 6.0	169,352	2,394	1,653
金融業、保険業	343,246	77.7	△ 4.8	301,269	92.0	△ 7.9	285,705	41,977	8,571
学術研究等	342,014	118.6	5.6	337,607	136.3	5.4	290,538	4,407	939
飲食サービス業等	107,531	99.8	0.1	107,437	102.9	0.3	101,539	94	△ 278
生活関連サービス等	205,674	116.3	17.2	182,347	116.1	3.9	173,383	23,327	23,327
教育、学習支援業	329,161	81.9	△ 3.2	323,217	103.2	△ 3.0	319,119	5,944	△ 457
医療、福祉	268,223	79.3	△ 1.2	265,922	94.8	0.6	253,734	2,301	△ 4,595
複合サービス事業	320,352	88.2	25.6	275,021	98.2	19.9	258,360	45,331	19,617
サービス業	211,745	84.0	2.1	208,869	92.6	0.9	186,831	2,876	2,430

注1 調査産業計の結果には、表章産業のほかに「鉱業、採石業、砂利採取業」及び「不動産業、物品賃貸業」の結果が含まれる。

注2 産業名で「電気・ガス業」、「学術研究等」、「飲食サービス業等」、「生活関連サービス等」、「サービス業」とあるのは、それぞれ「電気・ガス・熱供給・水道業」、「学術研究、専門・技術サービス業」、「宿泊業、飲食サービス業」、「生活関連サービス業、娯楽業」、「サービス業（他に分類されないもの）」のことである。

(2) 労働時間の動き

一人平均月間総実労働時間は 152.0 時間で、前年同月比、前月比 それぞれ 0.8%、1.7% 増加した。

出勤日数は 19.5 日で、前年同月比、前月比 それぞれ 0.2 日、0.3 日増加した。

総実労働時間のうち、所定内労働時間は 139.0 時間で、前年同月と同水準、前月に比べ 0.9%増加した。

所定外労働時間は 13.0 時間で、前年同月比、前月比それぞれ 11.2%、11.1%増加した。

表2 常用労働者一人平均月間出勤日数及び実労働時間

産 業	出勤日数		総実労働時間			所定内労働時間			所定外労働時間		
	日	前年 同月差	時間	指数	前年 同月比	時間	指数	前年 同月比	時間	指数	前年 同月比
調査産業計	19.5	0.2	152.0	99.2	0.8	139.0	97.5	0.0	13.0	121.5	11.2
建設業	21.5	0.1	174.0	94.1	1.4	159.6	92.7	0.0	14.4	112.5	21.0
製造業	19.8	0.3	168.4	102.5	3.7	148.1	99.1	0.5	20.3	136.2	36.2
電気・ガス業	19.3	0.7	160.4	103.9	3.6	144.3	98.5	0.2	16.1	209.1	49.0
情報通信業	19.6	△ 0.1	165.1	109.8	1.0	151.5	108.4	1.6	13.6	127.1	△ 5.6
運輸業, 郵便業	20.1	△ 0.2	173.7	104.6	△ 3.5	149.3	102.1	△ 1.4	24.4	122.6	△ 14.4
卸売業, 小売業	19.5	0.1	134.7	94.9	△ 0.4	128.4	94.7	△ 0.7	6.3	98.4	6.7
金融業, 保険業	18.8	0.9	133.0	87.6	△ 1.9	123.0	86.9	△ 3.6	10.0	98.0	25.0
学術研究等	20.8	0.5	179.9	123.5	5.8	151.6	111.6	0.7	28.3	264.5	43.7
飲食サービス業等	16.5	0.0	104.2	97.3	2.2	98.0	94.0	1.5	6.2	221.4	14.8
生活関連サービス等	18.8	0.3	136.2	96.5	1.6	134.5	98.2	3.7	1.7	40.5	△ 62.2
教育, 学習支援業	18.7	0.2	149.1	102.2	△ 2.2	136.4	102.0	0.7	12.7	102.4	△ 25.7
医療, 福祉	19.4	0.1	146.5	96.6	△ 0.6	140.5	97.4	△ 0.5	6.0	82.2	△ 3.2
複合サービス事業	18.2	0.1	137.3	89.8	△ 1.5	131.3	88.3	△ 1.5	6.0	133.3	△ 3.3
サービス業	19.3	△ 0.2	161.2	101.9	△ 1.5	144.2	99.0	△ 2.7	17.0	136.0	10.4

(3) 雇用の動き

常用労働者は 648,441 人となり、前年同月比、前月比 それぞれ 1.2%、0.6%減少した。

パートタイム労働者比率は 26.4%で、前年同月に比べ 1.4 ポイント上回り、前月に比べ、0.2 ポイント下回った。

表3 常用労働者（一般労働者、パートタイム労働者）、パートタイム労働者比率及び入離職率

産 業	常用労働者			一般労働者	パートタイム 労働者	パートタイム労働者比率		入職率		離職率	
	人	指数	前年 同月比			前年 同月差	前年 同月差	前年 同月差	前年 同月差		
調査産業計	648,441	101.6	△ 1.2	477,003	171,438	26.4	1.4	1.7	0.0	2.0	0.3
建設業	41,845	111.9	0.1	40,270	1,575	3.8	0.4	1.6	0.7	0.7	△ 0.4
製造業	145,120	100.5	△ 0.8	127,966	17,154	11.8	1.8	1.0	0.4	0.9	△ 0.2
電気・ガス業	4,187	116.9	3.7	4,100	87	2.1	2.1	1.9	1.2	3.2	1.8
情報通信業	10,338	90.3	△ 1.2	9,952	386	3.7	0.2	0.1	△ 0.5	0.1	△ 0.3
運輸業, 郵便業	46,606	98.5	△ 0.5	37,448	9,158	19.6	6.1	0.2	△ 1.9	1.3	0.2
卸売業, 小売業	110,877	94.6	△ 2.7	58,140	52,737	47.6	1.3	2.3	△ 0.8	2.3	0.8
金融業, 保険業	17,715	97.7	△ 0.7	15,374	2,341	13.2	6.2	2.4	1.4	3.1	0.2
学術研究等	15,541	112.0	7.4	13,553	1,988	12.8	0.9	1.5	1.4	0.5	△ 1.2
飲食サービス業等	39,611	100.3	△ 10.2	7,566	32,045	80.9	5.1	4.3	0.7	6.7	3.4
生活関連サービス等	21,496	115.6	△ 8.4	11,560	9,936	46.2	7.8	3.9	△ 0.4	3.6	0.3
教育, 学習支援業	38,278	104.3	△ 1.6	29,471	8,807	23.0	1.9	1.0	0.9	3.3	2.7
医療, 福祉	104,727	107.3	2.6	82,169	22,558	21.5	△ 2.3	1.4	△ 0.3	1.5	△ 1.0
複合サービス事業	5,216	127.7	△ 1.9	4,752	464	8.9	△ 14.2	3.5	1.9	4.2	2.9
サービス業	40,820	97.3	0.1	31,020	9,800	24.0	5.2	2.0	0.5	1.6	0.4

表 4 賃金指数

年月	調査 産業計	建設業	製造業	電気・ ガス業	情報通信 業	運輸業 郵便業	卸売業 小売業	金融業 保険業	学術研究 等	飲食サー ビス業等	生活関連 サービス等	教育 学習 支援業	医療 福祉	複合サー ビス事業	サービス 業
	現金給与指数(平成22年平均=100)														
平成21年	103.0	94.9	97.4	97.6	98.0	95.8	104.8	107.0	-	-	-	108.0	105.8	108.1	-
平成22年	100.0	100.0	100.0	100.0	100.0	100.0	100.0	100.0	100.0	100.0	100.0	100.0	100.0	100.0	100.0
平成23年	98.3	94.8	99.2	100.1	110.3	102.4	98.9	98.0	102.8	94.2	111.6	103.0	95.7	103.8	99.1
平成24年	100.4	102.8	100.7	103.7	117.1	114.5	98.5	93.1	131.9	105.6	111.5	102.9	96.1	93.9	100.0
平成25年	101.3	103.3	102.9	93.9	114.0	114.8	104.0	95.9	138.2	102.7	110.2	106.3	94.8	88.1	92.5
平成25年2月	83.7	88.0	82.7	72.0	91.3	95.7	91.1	70.5	107.6	98.5	98.3	82.1	77.8	62.8	87.0
3月	86.3	98.7	84.6	68.6	93.9	102.1	90.2	81.6	112.3	99.7	99.2	84.6	80.3	70.2	82.3
4月	85.6	88.7	84.4	80.0	92.1	96.9	90.7	74.3	116.5	101.5	105.1	84.0	80.5	71.8	85.8
5月	87.0	89.8	91.2	75.7	91.3	95.4	89.9	73.2	107.7	105.4	103.5	85.7	80.6	74.1	81.1
6月	148.5	131.9	143.9	169.8	184.6	169.6	119.5	168.2	209.6	131.0	114.5	220.4	142.9	135.1	145.4
7月	107.0	109.3	119.3	97.1	121.3	127.2	119.5	85.0	186.2	102.2	115.3	81.9	93.9	84.0	85.4
8月	87.9	102.9	87.6	74.0	89.4	96.0	101.4	77.4	104.3	96.3	113.6	78.9	82.4	72.6	77.9
9月	87.7	94.2	89.3	71.8	89.6	98.9	95.5	76.6	156.4	92.4	99.9	81.2	79.1	73.2	79.2
10月	86.6	98.6	85.2	70.3	91.5	100.9	94.9	75.9	115.5	92.0	107.9	82.1	79.9	75.2	80.9
11月	94.7	99.2	102.9	100.1	91.8	102.9	95.3	82.2	137.9	93.9	105.8	104.4	81.8	78.6	80.9
12月	175.1	153.2	173.2	173.0	233.9	197.6	167.6	207.8	204.1	128.9	161.5	208.9	179.1	181.1	143.4
平成26年1月	85.8	89.4	84.0	67.9	88.7	90.9	86.0	75.5	112.2	100.0	100.8	79.8	92.4	75.2	82.0
2月	83.6	90.9	84.4	68.6	85.9	92.7	86.1	67.1	124.8	95.5	99.6	81.4	78.5	74.3	80.6
3月	87.0	107.4	86.1	71.0	88.9	98.1	85.5	77.7	118.6	99.8	116.3	81.9	79.3	88.2	84.0
	定期給与指数(平成22年平均=100)														
平成21年	102.7	96.7	98.4	97.7	95.5	95.4	105.3	106.8	-	-	-	107.1	105.2	105.7	-
平成22年	100.0	100.0	100.0	100.0	100.0	100.0	100.0	100.0	100.0	100.0	100.0	100.0	100.0	100.0	100.0
平成23年	97.4	90.6	98.1	101.2	107.0	101.1	98.9	98.5	100.8	93.5	116.1	102.2	95.1	106.4	98.9
平成24年	99.9	99.7	100.5	101.2	114.2	111.8	97.0	97.4	123.6	104.3	116.0	102.7	95.3	99.1	97.4
平成25年	100.9	100.6	102.5	94.7	111.5	113.4	102.1	99.9	124.0	99.1	113.9	105.7	95.6	88.8	90.7
平成25年2月	99.4	97.3	100.6	94.2	112.7	111.5	101.0	93.7	125.2	101.4	110.7	105.4	93.7	80.9	93.6
3月	100.2	100.5	100.9	89.6	112.5	115.6	99.9	99.9	129.3	102.6	111.7	106.4	94.2	81.9	91.8
4月	101.4	98.3	102.3	104.7	112.6	112.5	100.4	98.5	130.4	104.3	112.7	107.8	96.8	82.9	95.7
5月	100.3	99.7	101.5	99.1	112.6	109.4	98.3	98.3	125.2	105.7	116.5	110.0	94.7	83.2	90.6
6月	101.1	99.7	103.8	93.6	112.3	113.6	99.6	97.3	130.1	102.6	111.2	108.9	94.4	80.6	94.4
7月	100.8	100.0	103.9	93.0	108.2	112.5	103.6	101.6	122.7	95.4	109.9	105.1	95.3	94.5	87.1
8月	100.9	101.1	102.9	93.5	108.8	111.7	102.6	103.1	121.4	99.1	112.0	101.2	98.5	92.6	86.7
9月	101.5	103.8	104.0	94.0	110.2	115.2	104.6	103.0	121.9	95.3	111.9	104.1	94.9	93.4	88.5
10月	102.4	105.5	104.1	92.0	113.1	117.1	104.4	101.5	122.4	94.9	117.8	105.3	96.1	95.4	90.2
11月	102.0	104.7	104.1	95.5	111.6	115.0	102.5	104.5	123.6	95.0	119.1	104.6	96.0	94.9	89.8
12月	102.7	102.2	103.4	93.3	111.1	117.0	107.1	103.2	118.7	99.4	123.6	105.4	97.1	94.7	89.6
平成26年1月	98.8	98.9	100.8	88.8	109.4	105.8	95.1	92.7	130.5	103.1	113.2	102.3	96.1	96.8	91.5
2月	99.3	100.7	102.7	89.7	106.2	107.9	95.1	90.2	136.4	97.9	112.2	104.4	94.6	96.0	89.6
3月	100.4	101.6	104.1	92.3	106.2	111.1	93.9	92.0	136.3	102.9	116.1	103.2	94.8	98.2	92.6

表 5 時間指数

年月	調査 産業計	建設業	製造業	電気・ ガス業	情報通信 業	運輸業 郵便業	卸売業 小売業	金融業 保険業	学術研究 等	飲食サ ービス業等	生活関連 サービス等	教育 学習 支援業	医療 福祉	複合サ ービス事業	サ ービス 業
総実労働時間指数(平成22年平均 = 100)															
平成21年	97.9	90.1	95.3	96.9	98.1	96.8	103.3	101.8	-	-	-	102.2	98.1	98.7	-
平成22年	100.0	100.0	100.0	100.0	100.0	100.0	100.0	100.0	100.0	100.0	100.0	100.0	100.0	100.0	100.0
平成23年	99.5	95.7	98.7	102.7	106.4	102.3	96.6	99.7	101.8	96.1	109.9	102.4	100.8	105.0	101.6
平成24年	100.5	94.4	100.0	107.3	110.9	107.8	98.0	97.8	112.9	100.1	104.0	105.1	99.6	101.3	102.3
平成25年	99.9	93.3	100.4	104.0	109.8	108.1	99.2	96.0	116.9	92.7	95.4	101.8	99.4	96.9	104.3
平成25年2月	98.6	92.9	101.1	95.7	106.5	104.9	98.0	87.8	115.0	91.6	93.6	101.7	97.0	87.7	105.1
3月	98.4	92.8	98.8	100.3	108.7	108.4	95.3	89.3	116.7	95.2	95.0	104.5	97.2	91.2	103.4
4月	102.9	94.5	102.9	114.1	111.8	110.7	99.9	96.1	127.7	96.7	96.8	111.7	102.8	96.0	109.4
5月	98.6	89.7	95.7	110.9	110.8	104.4	95.2	97.8	117.1	97.7	97.2	112.1	99.2	98.2	103.0
6月	102.4	95.9	104.3	102.5	112.4	106.3	100.4	95.0	126.3	94.8	95.3	109.5	101.8	92.0	108.8
7月	102.7	94.3	105.9	105.3	112.2	111.7	101.4	102.7	122.1	90.3	93.4	105.7	101.6	104.6	105.0
8月	96.7	89.1	95.1	102.7	109.1	105.4	100.0	99.7	110.3	94.0	94.2	73.2	101.6	102.0	102.3
9月	99.7	93.6	103.2	98.6	108.5	105.2	101.2	96.3	113.2	90.8	92.9	97.8	98.2	95.8	102.6
10月	103.1	96.6	103.7	107.3	115.6	115.6	100.8	101.3	122.0	88.6	97.7	111.9	101.1	106.0	105.8
11月	102.9	101.0	104.4	102.5	116.3	111.9	102.1	102.1	119.4	90.4	99.6	103.4	101.1	99.3	104.8
12月	100.3	97.5	101.3	104.9	108.4	111.6	101.8	96.2	112.6	92.6	99.4	90.7	97.6	99.8	105.2
平成26年1月	93.2	85.5	92.1	96.1	102.3	96.1	92.3	88.3	107.8	98.6	90.7	94.9	94.7	83.3	98.9
2月	97.5	94.2	102.8	97.2	106.7	99.2	94.2	86.3	114.5	93.8	92.9	98.3	96.8	78.9	98.2
3月	99.2	94.1	102.5	103.9	109.8	104.6	94.9	87.6	123.5	97.3	96.5	102.2	96.6	89.8	101.9
所定外労働時間指数(平成22年平均 = 100)															
平成21年	92.7	57.0	81.2	138.9	108.8	89.5	109.0	135.8	-	-	-	104.8	105.1	177.4	-
平成22年	100.0	100.0	100.0	100.0	100.0	100.0	100.0	100.0	100.0	100.0	100.0	100.0	100.0	100.0	100.0
平成23年	100.7	95.7	100.5	91.0	109.3	107.1	88.7	89.6	105.2	132.9	154.4	91.0	92.3	168.6	121.2
平成24年	103.4	89.1	97.3	148.8	109.7	125.0	98.7	84.6	118.4	206.3	115.9	120.6	88.8	143.9	106.9
平成25年	106.8	91.4	104.9	192.4	123.1	126.5	95.1	95.5	173.7	160.7	75.2	116.7	87.3	128.2	118.7
平成25年2月	103.7	104.7	95.3	126.0	112.1	120.6	84.4	79.4	156.1	157.1	78.6	148.4	82.2	93.3	125.6
3月	109.3	93.0	100.0	140.3	134.6	143.2	92.2	78.4	184.1	192.9	107.1	137.9	84.9	137.8	123.2
4月	112.1	82.0	98.0	236.4	128.0	129.6	96.9	91.2	246.7	203.6	95.2	150.8	90.4	126.7	135.2
5月	105.6	75.0	98.0	237.7	129.9	112.6	93.8	89.2	186.0	185.7	66.7	152.4	86.3	120.0	124.8
6月	110.3	88.3	112.1	187.0	113.1	121.1	73.4	83.3	265.4	171.4	57.1	156.5	84.9	91.1	124.0
7月	102.8	77.3	110.7	168.8	106.5	114.1	98.4	102.9	168.2	139.3	69.0	95.2	86.3	102.2	109.6
8月	94.4	80.5	103.4	192.2	104.7	108.5	100.0	99.0	118.7	157.1	73.8	16.9	87.7	102.2	112.0
9月	107.5	93.8	115.4	192.2	125.2	123.1	98.4	114.7	153.3	128.6	45.2	104.8	86.3	135.6	114.4
10月	112.1	90.6	115.4	250.6	147.7	143.7	95.3	107.8	181.3	132.1	61.9	111.3	84.9	135.6	118.4
11月	113.1	114.8	114.8	201.3	143.0	135.7	104.7	118.6	165.4	139.3	59.5	107.3	86.3	155.6	113.6
12月	114.0	110.2	113.4	198.7	126.2	145.7	115.6	101.0	152.3	153.6	104.8	88.7	91.8	215.6	114.4
平成26年1月	104.7	100.0	108.7	123.4	129.0	99.5	104.7	80.4	152.3	225.0	52.4	84.7	91.8	104.4	118.4
2月	109.3	98.4	125.5	189.6	97.2	107.5	85.9	71.6	164.5	225.0	47.6	104.8	83.6	93.3	123.2
3月	121.5	112.5	136.2	209.1	127.1	122.6	98.4	98.0	264.5	221.4	40.5	102.4	82.2	133.3	136.0

表 6 常用雇用指数

年月	調査 産業計	建設業	製造業	電気・ ガス業	情報通信 業	運輸業 郵便業	卸売業 小売業	金融業 保険業	学術研究 等	飲食サ ービス業等	生活関連 サービス等	教育 学習 支援業	医療 福祉	複合サ ービス事業	サ ービス 業
常用雇用指数(平成22年平均 = 100)															
平成21年	101.2	104.9	102.3	110.7	118.1	100.8	106.4	100.6	-	-	-	98.9	96.7	109.8	-
平成22年	100.0	100.0	100.0	100.0	100.0	100.0	100.0	100.0	100.0	100.0	100.0	100.0	100.0	100.0	100.0
平成23年	101.3	109.4	98.4	106.9	91.6	100.1	98.2	99.5	102.9	108.2	115.7	102.7	102.8	100.2	101.8
平成24年	103.1	111.6	101.5	111.5	91.1	100.5	96.9	101.3	106.3	108.0	124.8	105.9	106.0	128.2	99.4
平成25年	103.0	112.0	101.4	116.8	90.9	100.1	95.8	98.1	108.8	107.8	123.1	106.9	107.3	128.9	98.3
平成25年2月	102.8	112.0	101.8	113.5	91.3	98.0	95.6	100.3	106.0	111.4	125.0	106.5	105.5	129.9	97.0
3月	102.8	111.8	101.3	112.7	91.4	99.0	97.2	98.4	104.3	111.7	126.2	106.0	104.6	130.2	97.2
4月	103.4	112.3	101.9	118.6	90.9	101.6	95.8	98.9	107.6	105.8	127.4	106.2	107.6	127.8	100.9
5月	103.9	113.8	101.8	121.8	91.3	101.6	96.5	98.0	107.8	110.1	125.9	107.3	108.0	129.5	99.7
6月	103.8	112.1	101.3	119.4	91.4	101.5	96.1	98.4	108.3	112.5	125.1	107.4	108.3	127.7	99.2
7月	103.0	111.9	101.0	119.4	90.8	100.7	94.9	97.9	108.0	106.7	123.5	106.8	107.6	129.5	100.7
8月	102.6	110.8	101.0	118.4	90.9	100.8	95.1	97.4	110.8	104.2	122.7	106.0	107.7	129.4	98.7
9月	102.6	111.0	101.0	118.1	89.8	99.3	95.0	96.5	111.7	106.1	122.0	107.2	108.2	128.5	97.2
10月	102.6	111.7	101.2	117.5	90.6	99.3	95.4	96.5	111.9	104.9	118.8	107.6	107.6	128.2	97.3
11月	102.9	111.9	101.3	116.4	90.1	99.8	95.6	96.9	111.4	106.5	119.4	107.9	108.3	128.2	97.6
12月	102.6	112.2	101.2	114.4	90.3	100.7	95.5	97.2	111.4	104.0	115.9	106.8	108.3	129.4	97.4
平成26年1月	102.4	112.1	100.8	121.6	90.2	99.3	95.1	97.9	110.1	109.3	114.4	106.1	107.9	129.3	95.9
2月	102.2	111.0	100.5	118.4	90.3	99.6	94.6	98.3	110.9	108.3	115.2	106.7	107.4	128.6	96.9
3月	101.6	111.9	100.5	116.9	90.3	98.5	94.6	97.7	112.0	100.3	115.6	104.3	107.3	127.7	97.3

3 事業所規模30人以上

(1) 賃金の動き

一人平均月間現金給与総額は283,643円で、前年同月に比べ0.9%増加した。

現金給与総額のうち、定期給与額は279,220円で、前年同月に比べ2.2%増加した。

表7 常用労働者一人平均月間現金給与額

産 業	現金給与総額			定期給与額				特別給与額	
	円	指数	前年 同月比	円	指数	前年 同月比	うち 所定内 給与額	円	前年同月差 円
調査産業計	283,643	81.5	0.9	279,220	98.9	2.2	251,863	4,423	△ 3,090
建設業	316,565	73.9	△ 0.4	310,792	90.7	△ 0.2	278,315	5,773	△ 873
製造業	317,483	82.8	2.5	315,375	103.0	5.2	270,156	2,108	△ 7,831
電気・ガス業	438,216	75.7	4.1	438,216	99.1	4.2	383,896	0	0
情報通信業	366,836	91.1	0.4	351,229	110.2	△ 2.2	325,911	15,607	9,610
運輸業, 郵便業	320,965	101.5	1.3	308,155	117.0	1.2	256,102	12,810	256
卸売業, 小売業	171,515	84.4	△ 3.7	170,674	93.0	△ 3.1	162,571	841	△ 877
金融業, 保険業	363,132	74.1	△ 1.3	332,470	92.4	△ 1.3	309,073	30,662	△ 428
学術研究等	386,053	93.7	8.4	374,448	109.8	7.8	310,167	11,605	3,022
飲食サービス業等	124,318	107.0	1.9	124,055	113.8	2.6	116,230	263	△ 940
生活関連サービス等	178,040	108.9	△ 0.5	178,040	121.8	△ 0.5	175,001	0	0
教育, 学習支援業	344,477	72.3	△ 2.4	335,898	91.7	△ 2.1	330,678	8,579	△ 1,067
医療, 福祉	301,312	79.0	△ 0.4	298,620	95.5	1.0	283,821	2,692	△ 3,824
複合サービス事業	348,561	88.3	4.4	308,959	101.0	5.0	298,705	39,602	△ 77
サービス業	197,936	80.4	4.7	197,735	91.2	4.9	177,780	201	△ 478

(2) 労働時間の動き

一人平均月間総実労働時間は156.3時間で、前年同月に比べ1.2%増加し、出勤日数は19.5日で、前年同月に比べ0.1日増加した。

総実労働時間のうち、所定内労働時間は140.4時間で、前年同月と同水準、所定外労働時間は15.9時間で、前年同月に比べ13.6%増加した。

表8 常用労働者一人平均月間出勤日数及び実労働時間

産 業	出勤日数		総実労働時間			所定内労働時間			所定外労働時間		
	日	前年 同月差	時間	指数	前年 同月比	時間	指数	前年 同月比	時間	指数	前年 同月比
調査産業計	19.5	0.1	156.3	98.5	1.2	140.4	96.8	0.0	15.9	115.2	13.6
建設業	21.6	0.0	174.7	85.5	△ 2.1	157.6	87.0	△ 0.6	17.1	72.8	△ 13.6
製造業	19.6	0.3	168.5	101.6	3.7	147.2	98.6	0.5	21.3	128.3	33.1
電気・ガス業	19.0	0.8	158.9	101.2	4.5	144.6	97.3	1.1	14.3	172.3	58.9
情報通信業	19.5	△ 0.1	163.5	112.2	0.3	151.4	113.3	2.4	12.1	100.0	△ 21.4
運輸業, 郵便業	19.6	△ 0.7	179.1	106.6	△ 1.7	147.4	102.8	△ 1.2	31.7	128.9	△ 3.9
卸売業, 小売業	19.9	0.0	134.8	94.7	△ 0.6	126.3	92.9	△ 1.3	8.5	132.8	10.4
金融業, 保険業	18.1	△ 0.2	140.7	92.8	△ 0.2	124.8	88.9	△ 3.6	15.9	139.5	38.3
学術研究等	22.1	1.5	195.8	118.0	12.6	155.0	103.7	2.4	40.8	251.9	81.4
飲食サービス業等	17.0	△ 0.3	111.5	99.0	△ 1.9	105.2	99.2	△ 1.9	6.3	94.0	△ 1.6
生活関連サービス等	17.7	0.2	125.8	100.3	4.6	123.3	101.6	4.3	2.5	62.5	31.6
教育, 学習支援業	18.5	△ 0.1	146.9	95.7	△ 1.6	132.4	95.8	△ 1.9	14.5	91.2	1.4
医療, 福祉	19.7	0.0	149.5	94.0	△ 1.3	142.5	94.7	△ 1.1	7.0	80.5	△ 2.8
複合サービス事業	19.7	△ 0.7	148.7	93.5	△ 3.2	142.4	93.1	△ 3.1	6.3	95.5	△ 4.5
サービス業	19.1	0.9	162.6	101.2	5.7	144.3	99.9	5.5	18.3	111.6	7.6

(3) 雇用の動き

常用労働者は 382,926 人となり、前年同月に比べ 0.6%増加した。

パートタイム労働者比率は、21.9%と前年同月を 0.8 ポイント上回った。

表9 常用労働者（一般労働者、パートタイム労働者）、パートタイム労働者比率及び入離職率

産 業	常用労働者			一般労働者	パートタイム労働者	パートタイム労働者比率		入職率		離職率	
	人	指数	前年 同月比			人	人	%	前年 同月差	%	前年 同月差
調査産業計	382,926	102.6	0.6	298,993	83,933	21.9	0.8	1.3	△ 0.1	1.5	0.2
建設業	15,665	120.4	4.4	15,263	402	2.6	1.3	1.7	0.9	0.2	△ 0.1
製造業	114,997	102.1	△ 0.4	103,662	11,335	9.9	0.7	0.9	0.2	0.9	△ 0.1
電気・ガス業	3,225	110.7	5.7	3,138	87	2.7	2.7	0.9	0.0	0.9	△ 1.0
情報通信業	7,345	84.6	△ 2.9	7,274	71	1.0	△ 1.8	0.2	△ 0.6	0.2	△ 0.1
運輸業, 郵便業	29,249	94.0	△ 1.8	26,007	3,242	11.1	△ 0.1	0.3	△ 1.1	1.8	1.1
卸売業, 小売業	48,185	96.1	△ 1.1	22,587	25,598	53.1	3.8	2.0	0.1	2.3	0.5
金融業, 保険業	9,273	103.1	1.0	8,652	621	6.7	0.1	2.1	0.3	2.1	0.5
学術研究等	5,854	93.8	0.2	5,622	232	4.0	△ 0.4	0.7	0.5	1.3	△ 0.7
飲食サービス業等	13,368	118.4	△ 0.9	3,814	9,554	71.5	△ 0.3	3.1	0.4	4.9	0.5
生活関連サービス等	8,127	96.9	△ 0.1	4,146	3,981	49.0	△ 4.0	2.2	△ 4.6	1.3	△ 0.2
教育, 学習支援業	26,839	112.2	3.8	20,386	6,453	24.0	2.1	0.3	0.1	0.2	△ 0.1
医療, 福祉	70,571	107.3	2.9	56,584	13,987	19.8	△ 0.2	1.3	△ 0.3	1.7	△ 0.2
複合サービス事業	1,109	160.3	3.2	1,065	44	4.0	△ 1.0	8.0	8.0	11.4	9.9
サービス業	26,998	94.0	0.4	19,727	7,271	26.9	2.0	2.9	0.9	1.8	1.0

表 10 賃金指数

年月	調査産業計	建設業	製造業	電気・ガス業	情報通信業	運輸業郵便業	卸売業小売業	金融業保険業	学術研究等	飲食サービス業等	生活関連サービス等	教育学習支援業	医療福祉	複合サービス事業	サービス業
	現金給与指数(平成22年平均=100)														
平成21年	100.6	94.2	95.6	96.2	92.6	91.3	109.1	103.7	-	-	-	106.6	104.6	99.4	-
平成22年	100.0	100.0	100.0	100.0	100.0	100.0	100.0	100.0	100.0	100.0	100.0	100.0	100.0	100.0	100.0
平成23年	97.9	105.1	99.4	102.9	110.4	105.7	96.2	96.0	98.9	104.4	105.8	97.3	94.2	98.2	93.7
平成24年	96.5	89.5	98.4	105.9	114.4	114.4	98.4	88.6	107.8	112.2	124.9	90.6	94.3	99.9	90.4
平成25年	97.6	87.6	100.1	103.2	115.4	116.9	101.8	89.3	109.6	111.9	124.4	91.7	94.1	100.7	89.3
平成25年2月	78.4	74.9	78.5	77.3	87.8	94.2	86.9	67.1	82.5	100.5	108.7	71.2	76.8	75.5	77.2
3月	80.8	74.2	80.8	72.7	90.7	100.2	87.6	75.1	86.4	105.0	109.4	74.1	79.3	84.6	76.8
4月	80.5	74.3	80.5	88.4	88.8	92.3	89.1	70.8	89.5	107.2	110.4	72.7	79.1	109.6	81.3
5月	82.7	73.9	88.7	81.6	89.2	93.6	89.0	68.4	87.2	106.1	111.1	73.0	79.2	74.0	74.6
6月	150.1	125.1	145.0	200.6	188.5	185.5	127.2	164.2	190.3	131.0	119.9	188.4	143.1	156.9	137.1
7月	103.8	99.4	114.4	101.8	124.7	133.4	115.6	83.1	151.3	117.7	155.3	70.8	91.9	108.8	89.0
8月	82.1	73.2	84.1	76.7	86.7	92.9	101.2	68.9	80.8	102.9	143.5	67.0	82.1	73.6	76.5
9月	81.7	76.3	86.2	77.9	88.4	94.5	90.7	68.0	82.6	102.9	109.5	69.7	78.3	81.8	78.7
10月	81.1	82.2	82.0	76.7	90.4	96.2	89.1	66.5	86.0	105.1	113.4	70.7	79.4	78.2	80.9
11月	91.0	74.5	100.2	115.4	90.5	97.0	92.5	76.7	129.9	107.0	114.3	94.3	79.5	74.5	79.5
12月	176.2	149.0	172.8	193.3	263.9	229.4	159.1	180.6	174.5	155.8	198.7	177.5	181.7	214.7	142.5
平成26年1月	80.7	75.2	81.3	76.8	89.9	93.8	87.3	79.1	81.5	104.1	106.1	71.3	79.6	76.7	81.0
2月	80.2	74.9	82.0	74.8	86.1	94.7	87.7	67.3	84.4	104.8	105.7	72.7	77.8	76.0	78.6
3月	81.5	73.9	82.8	75.7	91.1	101.5	84.4	74.1	93.7	107.0	108.9	72.3	79.0	88.3	80.4
	定期給与指数(平成22年平均=100)														
平成21年	100.9	99.1	97.1	96.6	92.8	91.4	107.0	103.3	-	-	-	105.0	104.6	98.6	-
平成22年	100.0	100.0	100.0	100.0	100.0	100.0	100.0	100.0	100.0	100.0	100.0	100.0	100.0	100.0	100.0
平成23年	97.4	99.2	98.9	103.7	108.2	105.8	95.8	96.0	98.9	105.7	109.4	97.5	93.8	99.5	93.2
平成24年	96.6	92.2	98.7	104.6	110.6	110.7	96.2	94.2	102.1	111.1	123.7	91.7	93.8	95.5	89.3
平成25年	97.8	90.5	100.0	102.4	111.8	112.9	98.4	92.4	101.3	110.8	122.7	92.2	95.9	96.0	88.8
平成25年2月	95.9	90.9	97.2	101.2	110.7	113.2	95.5	90.9	99.6	106.3	121.6	92.5	93.7	95.0	87.3
3月	96.8	90.9	97.9	95.1	112.7	115.6	96.0	93.6	101.9	110.9	122.4	93.7	94.6	96.2	86.9
4月	98.2	90.9	99.3	115.7	111.9	110.3	98.2	93.8	108.1	113.2	123.5	94.5	96.5	97.9	92.0
5月	97.1	90.7	98.9	106.8	112.5	109.8	97.2	92.7	105.3	111.3	124.2	94.9	95.0	95.0	84.7
6月	98.1	88.7	101.3	100.7	111.3	112.3	99.6	90.8	112.4	113.6	119.5	94.0	94.1	95.4	88.9
7月	98.1	90.1	101.7	100.5	109.4	112.1	98.2	91.0	99.6	111.4	125.1	92.1	96.0	95.1	88.4
8月	98.0	89.5	101.0	100.4	109.4	111.7	98.8	93.2	97.5	108.9	124.5	87.1	99.7	95.0	86.6
9月	98.2	91.8	101.7	101.9	111.1	113.6	100.1	92.3	99.8	109.5	122.4	90.6	94.9	99.3	89.4
10月	99.1	91.7	102.1	100.4	114.2	114.9	98.1	90.0	103.5	111.8	126.9	92.0	96.8	97.1	91.7
11月	98.9	90.6	102.2	105.6	114.3	113.7	98.9	93.6	100.2	110.2	127.8	91.6	96.1	96.2	90.2
12月	99.0	89.0	101.2	100.5	113.5	115.3	99.8	93.8	98.0	114.9	124.2	91.5	97.6	95.3	91.0
平成26年1月	98.0	91.6	99.7	100.5	113.3	112.5	96.4	92.3	98.5	110.9	118.1	92.6	96.9	96.5	91.7
2月	98.1	91.5	101.4	97.9	108.8	113.8	96.4	91.0	101.6	109.8	118.2	94.5	94.9	96.3	88.6
3月	98.9	90.7	103.0	99.1	110.2	117.0	93.0	92.4	109.8	113.8	121.8	91.7	95.5	101.0	91.2

表 11 時間指数

年月	調査 産業計	建設業	製造業	電気・ ガス業	情報通信 業	運輸業 郵便業	卸売業 小売業	金融業 保険業	学術研究 等	飲食サ ービス業等	生活関連 サービス等	教育 学習 支援業	医療 福祉	複合サ ービス事業	サ ービス 業
総実労働時間指数(平成22年平均=100)															
平成21年	97.5	87.2	94.5	96.0	99.1	95.9	101.3	101.8	-	-	-	103.7	101.6	96.6	-
平成22年	100.0	100.0	100.0	100.0	100.0	100.0	100.0	100.0	100.0	100.0	100.0	100.0	100.0	100.0	100.0
平成23年	100.2	110.4	99.0	103.6	108.3	100.8	97.4	96.5	105.6	103.7	102.7	100.0	100.6	103.3	99.9
平成24年	99.6	91.7	99.6	106.9	114.6	105.2	98.9	98.7	107.0	103.8	103.3	98.2	98.7	97.3	97.9
平成25年	99.4	89.7	99.8	102.4	113.3	107.2	100.5	96.5	106.5	101.4	100.8	95.9	97.3	98.3	99.4
平成25年2月	97.8	94.7	99.6	91.9	110.0	105.2	98.3	90.4	100.4	97.7	97.9	93.3	94.7	87.7	98.0
3月	97.3	87.3	98.0	96.8	111.9	108.4	95.3	93.0	104.8	100.9	95.9	97.3	95.2	96.6	95.7
4月	102.2	91.2	101.3	113.9	115.1	109.6	102.0	98.5	116.2	103.1	103.1	105.0	100.9	103.9	103.0
5月	98.3	84.6	96.0	109.4	115.7	106.0	98.0	100.7	112.7	102.0	100.4	104.4	98.0	105.9	96.0
6月	102.0	92.5	103.2	99.7	115.9	104.0	104.0	97.6	122.0	105.2	104.5	101.6	99.5	97.9	101.2
7月	103.2	91.2	105.6	103.3	115.7	114.3	101.1	101.5	111.5	102.0	102.6	99.9	100.4	101.2	101.4
8月	96.3	82.5	94.8	101.0	113.2	107.9	101.3	97.2	97.0	100.4	103.3	70.8	100.8	102.5	98.5
9月	99.0	88.3	102.3	96.9	110.2	103.2	102.7	93.7	102.4	100.6	99.8	93.3	94.7	94.5	99.4
10月	102.5	89.1	103.9	108.5	118.3	109.4	100.1	100.1	117.6	100.1	102.9	107.6	99.1	102.8	102.2
11月	102.3	98.9	104.4	102.4	122.2	106.3	103.8	99.4	104.8	103.6	108.3	99.6	97.6	99.2	100.4
12月	99.0	95.2	100.5	102.7	110.5	109.7	101.8	94.7	96.1	104.2	101.7	86.0	94.2	96.6	102.5
平成26年1月	93.9	78.7	92.8	102.6	103.9	102.7	96.1	92.0	96.3	98.8	94.9	94.3	91.2	92.6	100.2
2月	97.8	89.8	101.6	96.2	109.1	103.1	98.2	91.2	101.0	98.7	94.7	95.3	92.6	88.5	98.1
3月	98.5	85.5	101.6	101.2	112.2	106.6	94.7	92.8	118.0	99.0	100.3	95.7	94.0	93.5	101.2
所定外労働時間指数(平成22年平均=100)															
平成21年	84.3	58.6	77.2	137.7	101.8	82.8	98.6	117.2	-	-	-	105.5	97.1	127.2	-
平成22年	100.0	100.0	100.0	100.0	100.0	100.0	100.0	100.0	100.0	100.0	100.0	100.0	100.0	100.0	100.0
平成23年	101.4	143.3	100.4	92.3	103.1	100.1	105.8	93.4	118.9	124.7	95.4	89.9	92.8	75.6	111.6
平成24年	97.0	76.7	94.9	138.8	116.5	106.8	121.1	99.8	147.2	97.5	62.5	89.7	87.7	71.0	96.8
平成25年	101.2	73.9	103.7	160.1	120.3	115.4	124.2	95.6	150.1	91.4	68.1	84.9	85.1	77.8	105.8
平成25年2月	96.4	104.3	91.0	94.0	119.0	110.6	107.8	93.9	113.6	85.1	42.5	100.6	80.5	57.6	106.1
3月	101.4	84.3	96.4	108.4	127.3	134.1	120.3	100.9	138.9	95.5	47.5	89.9	82.8	100.0	103.7
4月	104.3	65.1	95.8	220.5	127.3	124.0	128.1	106.1	226.5	104.5	65.0	103.1	89.7	107.6	112.2
5月	100.0	58.3	98.2	183.1	124.0	104.5	123.4	102.6	203.1	97.0	60.0	105.0	86.2	95.5	106.7
6月	103.6	65.1	111.4	153.0	107.4	104.5	92.2	93.0	309.9	95.5	85.0	108.2	80.5	48.5	104.3
7月	100.0	67.7	112.0	132.5	96.7	108.1	118.8	86.8	121.6	88.1	92.5	74.2	86.2	63.6	102.4
8月	89.9	43.4	103.0	154.2	97.5	105.3	128.1	87.7	92.6	83.6	80.0	10.7	85.1	62.1	104.9
9月	104.3	66.8	114.5	165.1	122.3	115.4	135.9	94.7	127.2	80.6	67.5	88.1	82.8	104.5	103.0
10月	106.5	62.1	115.7	234.9	143.0	116.3	126.6	93.0	168.5	88.1	72.5	89.3	81.6	86.4	109.8
11月	108.0	97.4	115.1	179.5	147.9	113.8	143.8	102.6	122.8	89.6	75.0	93.7	80.5	72.7	104.3
12月	108.7	90.2	112.7	161.4	119.8	137.4	145.3	97.4	92.6	100.0	70.0	73.6	87.4	69.7	106.7
平成26年1月	100.7	69.8	106.0	150.6	124.0	110.2	142.2	90.4	95.7	86.6	75.0	81.8	89.7	65.2	106.1
2月	105.1	72.8	120.5	167.5	75.2	116.7	112.5	93.0	121.0	85.1	50.0	97.5	75.9	53.0	106.1
3月	115.2	72.8	128.3	172.3	100.0	128.9	132.8	139.5	251.9	94.0	62.5	91.2	80.5	95.5	111.6

表 12 常用雇用指数

年月	調査 産業計	建設業	製造業	電気・ ガス業	情報通信 業	運輸業 郵便業	卸売業 小売業	金融業 保険業	学術研究 等	飲食サ ービス業等	生活関連 サービス等	教育 学習 支援業	医療 福祉	複合サ ービス事業	サ ービス 業
常用雇用指数(平成22年平均=100)															
平成21年	101.4	91.9	103.0	104.5	120.3	102.1	107.4	103.1	-	-	-	99.4	98.2	113.0	-
平成22年	100.0	100.0	100.0	100.0	100.0	100.0	100.0	100.0	100.0	100.0	100.0	100.0	100.0	100.0	100.0
平成23年	100.1	105.4	100.0	100.1	89.4	98.8	98.4	99.6	101.5	96.5	99.5	102.2	101.9	99.8	101.6
平成24年	102.8	112.4	103.8	104.6	87.2	97.7	96.8	102.2	97.5	123.1	94.1	107.1	104.5	162.4	97.8
平成25年	103.3	117.9	102.8	109.7	86.8	97.0	96.8	103.7	95.3	121.4	96.5	110.2	107.7	163.8	95.1
平成25年2月	102.0	114.8	102.9	105.7	86.6	95.1	97.1	101.9	95.4	121.5	92.0	108.3	104.7	157.7	92.5
3月	102.0	115.3	102.5	104.7	87.1	95.7	97.2	102.1	93.6	119.5	97.0	108.1	104.3	155.3	93.6
4月	104.0	119.9	103.4	112.0	87.3	98.2	97.6	104.9	95.8	120.5	99.3	109.6	107.9	167.2	97.6
5月	103.9	120.7	103.2	116.0	88.0	98.3	97.0	104.8	95.2	120.1	98.5	110.9	107.9	166.5	96.7
6月	103.8	119.3	102.6	113.0	87.5	98.2	96.9	106.3	95.2	120.9	97.1	111.0	108.6	166.5	96.1
7月	103.8	119.3	102.6	113.0	88.0	97.3	96.5	105.2	95.9	123.2	96.2	110.6	108.6	165.8	98.2
8月	103.6	118.4	102.6	111.7	87.4	97.3	96.6	104.2	95.8	122.8	96.5	110.7	108.5	165.0	95.9
9月	103.4	118.3	102.4	109.8	85.9	96.3	96.6	102.5	95.4	121.1	95.9	110.7	109.5	166.6	94.8
10月	103.3	117.6	102.6	109.0	86.1	96.5	96.2	102.5	95.2	120.8	96.9	111.3	108.6	165.0	94.8
11月	103.5	117.6	102.7	109.3	85.3	97.3	95.9	103.3	95.1	121.0	96.4	111.9	109.5	165.0	94.4
12月	103.4	118.7	102.4	108.6	85.8	98.6	96.5	104.0	95.2	122.3	98.2	111.1	109.0	165.0	93.2
平成26年1月	103.0	118.6	102.5	111.0	85.3	96.0	96.3	103.9	95.1	120.6	98.2	111.1	108.7	164.3	92.3
2月	102.8	118.6	102.1	110.7	84.6	95.5	96.3	103.1	94.4	120.5	96.1	112.1	107.8	165.9	93.0
3月	102.6	120.4	102.1	110.7	84.6	94.0	96.1	103.1	93.8	118.4	96.9	112.2	107.3	160.3	94.0

4 事業所規模 5～29 人

(1) 賃金の動き

一人平均月間現金給与総額は、230,509 円であった。このうち、定期給与額は214,442 円であり、特別給与額は16,067 円であった。

(2) 労働時間の動き

一人平均月間総実労働時間は、145.9 時間であった。このうち、所定内労働時間は136.9 時間であり、所定外労働時間は9.0 時間であった。

(3) 雇用の動き

常用労働者は、265,515 人であった。

表 1 3 常用労働者一人平均月間現金給与額、実労働時間等

産 業	現 金 給 与				出 勤 日 数	労 働 時 間			常 用 労 働 者 人
	現金給 与総額	定 期 給 与 額	所 定 内 給 与 額	特 別 給 与 額		総実労 働時間	所 定 内 労 働 時 間	所 定 外 労 働 時 間	
調査産業計	円 230,509	円 214,442	円 200,980	円 16,067	日 19.4	時間 145.9	時間 136.9	時間 9.0	人 265,515
建設業	384,470	298,753	276,806	85,717	21.4	173.7	160.9	12.8	26,180
製造業	247,727	231,615	210,952	16,112	20.7	168.0	151.5	16.5	30,123
電気・ガス業	X	X	X	X	X	X	X	X	X
情報通信業	258,741	258,741	236,866	0	19.8	168.8	151.6	17.2	2,993
運輸業, 郵便業	234,400	234,400	214,789	0	20.9	164.5	152.5	12.0	17,357
卸売業, 小売業	184,388	180,797	174,574	3,591	19.1	134.7	130.0	4.7	62,692
金融業, 保険業	321,545	267,220	260,203	54,325	19.5	124.6	121.1	3.5	8,442
学術研究等	315,054	315,054	278,521	0	20.0	170.0	149.4	20.6	9,687
飲食サービス業等	99,019	99,010	94,090	9	16.3	100.6	94.4	6.2	26,243
生活関連サービス等	222,401	184,954	172,404	37,447	19.5	142.6	141.3	1.3	13,369
教育, 学習支援業	294,615	294,615	293,047	0	19.2	153.9	145.3	8.6	11,439
医療, 福祉	199,578	198,089	191,318	1,489	18.9	140.5	136.4	4.1	34,156
複合サービス事業	312,602	265,696	247,275	46,906	17.8	134.2	128.3	5.9	4,107
サービス業	238,474	230,419	204,350	8,055	19.7	158.5	144.0	14.5	13,822

付表1 就業形態別一人平均月間現金給与額、実労働時間等（事業所規模5人以上）

産 業	現 金 給 与				出 勤 日 数	労 働 時 間			常 用 労 働 者
	現金給 与総額	定 期 給与額	所定内 給与額	特 別 給与額		総実労 働時間	所定内 労働時間	所定外 労働時間	
	円	円	円	円		時間	時間	時間	
(一般労働者)									
調査産業計	321,141	308,960	280,815	12,181	20.5	171.7	155.1	16.6	477,003
製造業	328,178	322,562	278,193	5,616	20.0	174.3	152.4	21.9	127,966
卸売業,小売業	265,107	260,685	249,449	4,422	21.3	170.7	161.0	9.7	58,140
医療,福祉	307,350	305,945	291,457	1,405	20.5	159.7	152.4	7.3	82,169
(パートタイム労働者)									
調査産業計	97,410	96,497	92,822	913	16.7	97.5	94.3	3.2	171,438
製造業	114,478	113,983	105,652	495	18.4	123.9	115.8	8.1	17,154
卸売業,小売業	83,528	83,371	80,960	157	17.4	95.0	92.4	2.6	52,737
医療,福祉	125,492	119,924	116,124	5,568	15.5	98.5	97.1	1.4	22,558

付表2 就業形態別一人平均月間現金給与額、実労働時間等（事業所規模30人以上）

産 業	現 金 給 与				出 勤 日 数	労 働 時 間			常 用 労 働 者
	現金給 与総額	定 期 給与額	所定内 給与額	特 別 給与額		総実労 働時間	所定内 労働時間	所定外 労働時間	
	円	円	円	円		時間	時間	時間	
(一般労働者)									
調査産業計	333,602	328,453	294,731	5,149	20.1	171.3	152.1	19.2	298,993
製造業	338,559	336,297	287,279	2,262	19.7	172.5	150.0	22.5	103,662
卸売業,小売業	266,178	264,753	250,721	1,425	21.0	173.8	159.8	14.0	22,587
医療,福祉	340,549	339,369	322,158	1,180	20.8	160.6	152.3	8.3	56,584
(パートタイム労働者)									
調査産業計	105,731	103,896	99,205	1,835	17.2	102.9	98.9	4.0	83,933
製造業	123,909	123,221	112,888	688	18.6	131.5	121.5	10.0	11,335
卸売業,小売業	87,706	87,382	84,528	324	19.0	100.3	96.7	3.6	25,598
医療,福祉	142,989	134,196	129,127	8,793	15.2	103.9	102.5	1.4	13,987

付表3 就業形態別一人平均月間現金給与額、実労働時間等（事業所規模5～29人）

産 業	現 金 給 与				出 勤 日 数	労 働 時 間			常 用 労 働 者
	現金給 与総額	定 期 給与額	所定内 給与額	特 別 給与額		総実労 働時間	所定内 労働時間	所定外 労働時間	
	円	円	円	円		時間	時間	時間	
(一般労働者)									
調査産業計	300,213	276,221	257,443	23,992	21.0	172.4	160.2	12.2	178,010
製造業	283,883	263,957	239,422	19,926	21.4	182.0	162.6	19.4	24,304
卸売業,小売業	264,424	258,091	248,638	6,333	21.5	168.9	161.9	7.0	35,553
医療,福祉	233,808	231,904	223,448	1,904	19.9	157.5	152.5	5.0	25,585
(パートタイム労働者)									
調査産業計	89,469	89,436	86,731	33	16.1	92.3	89.8	2.5	87,505
製造業	96,105	95,985	91,556	120	18.1	109.0	104.6	4.4	5,819
卸売業,小売業	79,587	79,587	77,595	0	15.9	90.0	88.3	1.7	27,139
医療,福祉	96,592	96,352	94,649	240	16.0	89.5	88.2	1.3	8,571

毎月勤労統計調査地方調査の利用について

1 調査の目的

この調査は、統計法に基づく基幹統計調査として、給与、労働時間及び雇用について、岡山県における毎月の変動を明らかにすることを目的としている。

2 調査の対象

この調査の対象産業は、日本標準産業分類に定める「鉱業、採石業、砂利採取業」、「建設業」、「製造業」、「電気・ガス・熱供給・水道業」、「情報通信業」、「運輸業、郵便業」、「卸売業、小売業」、「金融業、保険業」、「不動産業、物品賃貸業」、「学術研究、専門・技術サービス業」、「宿泊業、飲食サービス業」、「生活関連サービス業、娯楽業（その他の生活関連サービス業のうち家事サービス業を除く。）」、「教育、学習支援業」、「医療、福祉」、「複合サービス事業」、「サービス業（他に分類されないもののうち外国公務を除く。）」である。

調査対象は、そのうち5人以上の常用労働者を雇用する事業所（産業・規模ごとに無作為に抽出された約710事業所）である。

3 調査事項及び用語の解説

(1)現金給与総額	きまって支給する給与 (定期給与)	特別に支払われた給与 (特別給与)
賃金、給与、手当、賞与その他名称のいかんを問わず、労働者に支払われたもので、所得税、貯金、社会保険料、組合費、購買代金等を差し引く以前の金額	労働協約、就業規則等によってあらかじめ定められている支給条件、算定方法によって支給される給与（時間外手当等の「超過労働給与」を含む。）	賞与・期末手当等の一時金、ベースアップ等の差額追給分、3か月を超える期間で算定される現金給与

(2)出勤日数

調査期間中に、労働者が仕事のために実際に出勤した日数

（有給であっても事業所に出勤しない日は出勤日にはならないが、1日のうち1時間でも就業すれば出勤日となる。）

(3)実労働時間	所定内労働時間	所定外労働時間
調査期間中に、労働者が仕事のために実際に労働した時間	就業規則で定められた正規の始業時刻と終業時刻の間の、休憩時間を除いた実際に労働した時間	早出、残業、臨時の呼び出し、休日出勤等による労働時間

- ① 本来の職務外として行われる宿日直は、労働時間から除かれる。
- ② 運輸関係労働者等の手待時間は、労働時間に含まれる。

(4) 常用労働者	一般労働者	パートタイム労働者
期間を定めず、又は1か月を超え る期間を定めて雇用されている者	常用労働者のうちパートタイム労働 者以外の者	1日の所定労働時間又は1週の 所定労働日数が一般の労働者より 短い者

次の者も常用労働者に含まれる。

- ① 日々又は1か月以内の期間を限って雇われている者のうち、前2か月にそれぞれ18日以上雇われた者
- ② 重役、理事などの役員でも常時勤務して一般労働者と同じ給与規則で給与が毎月支払われている者

(5) 労働異動率	入職率	離職率
事業所間の雇用の流動状況を示す 指標	$\frac{\text{月間増加労働者数}}{\text{前月末労働者数}} \times 100$	$\frac{\text{月間減少労働者数}}{\text{前月末労働者数}} \times 100$

- ① 労働異動率には、新規の入職者のみならず、人事異動に伴う同一企業内の転勤者も含まれる。

※ 表の符号は次のとおりである。

「—」……………該当数字なし。「X」……………集計事業所数が少数のため公表しない。

4 調査結果の算定

この調査結果は、調査事業所からの報告をもとにして、本県の5人以上の全事業所に対応するように復元して算定したものである。

5 利用上の注意

- ① 平成24年1月分から、指数は平成22年平均=100としている。
- ② 対前年同月増減率は、原則として、抽出替えに伴うギャップ修正をした指数をもとに算出しているため、実数で計算した場合とは必ずしも一致しない。また、指数が作成できない項目については、実数により計算している。
- ③ 指数、対前年同月増減率は、(1)基準年の変更に伴う改訂、(2)規模30人以上の抽出替えに伴う改訂、という2つの事由で過去に遡って改訂されることがある。
- ④ 本調査は、事業所・企業統計調査の結果により事業所名簿を作成し、これを母集団として調査事業所を抽出する標本調査であるが、平成24年1月分調査において平成21年経済センサス基礎調査の結果を用いて規模30人以上の標本事業所の抽出替えを行った。本調査では賃金額や労働時間数などの実数について、すでに公表した調査結果を過去にさかのぼって訂正することは行っていないので、標本事業所の抽出替え時における結果のギャップは修正されずに残り、実数値による時系列比較は困難である。

しかし、指数については新旧両調査結果で生じたギャップを過去にさかのぼって修正しているため、時系列比較を行う場合は原則としてこの指数によって行うべきである。(なお、規模5～29人の事業所抽出替えについてはギャップ修正は行われないので、時系列比較には注意が必要である。)

ただし、特別給与額、出勤日数、常用労働者数、入職率、離職率及びパートタイム比率は、平成24年1月の抽出替えに伴うギャップ修正を行っていない。

- ⑤ 平成22年1月分から新産業分類(平成19年11月日本標準産業分類改定)に基づく集計を行った。旧産業分類に基づいて集計している平成21年以前の結果との接続については、平成18年事業所・企業統計調査から把握される常用労働者数の新・旧間の変動を基準として、その変動が3%以内に収まる分類を単純に接続している。なお、変動が3%を超える分類は接続ができず、指数が算出できないため、表中において「—」と表記している。

毎月勤労統計調査(通称“毎勤”)とは・・・

—— どんな調査か ——

- 労働者の賃金、労働時間及び雇用の毎月の変動を明らかにすることを目的とした調査です。
- 大正年間に始まり、約90年の歴史を持つ我が国で最も重要な統計調査の一つで統計法に基づく「基幹統計調査」です。

—— 調査の対象は ——

- 全国の常用労働者5人以上の事業所の中から抽出された約4万4千事業所です。

—— どのように利用されているか ——



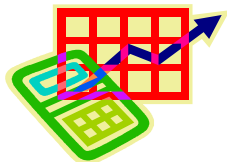
- 内閣府の「月例経済報告」や「景気動向指数」等の景気判断資料



- 休業補償額や労災保険給付額の改定
- 失業給付金額の自動変更



- 企業の経営判断や賃金などの労働条件決定の際の資料



- 最低賃金決定の資料



- 国民所得、県民所得の推計



- ILO等の国際機関への紹介
他にも色々な用途に使われています。

—— 毎月の公表日 ——

毎月の公表は、調査月の翌々月末頃を予定しています。

この毎月勤労統計調査についてのお問い合わせは、下記までお願いします。

〒700-8570 岡山市北区内山下2-4-6
岡山県総合政策局統計分析課人口統計班
TEL086-226-7262(班直通)

地方調査の結果は、岡山県統計分析課ホームページにも掲載しています。

<http://www.pref.okayama.jp/soshiki/15/>

毎月勤労統計調査「全国調査」の結果は、厚生労働省ホームページに掲載されています。

<http://www.mhlw.go.jp/toukei/list/30-1.html>