

# 岡山県の賃金・労働時間・雇用の動き

(毎月勤労統計調査地方調査結果)

## 平成25年1月分

(平成22年基準)

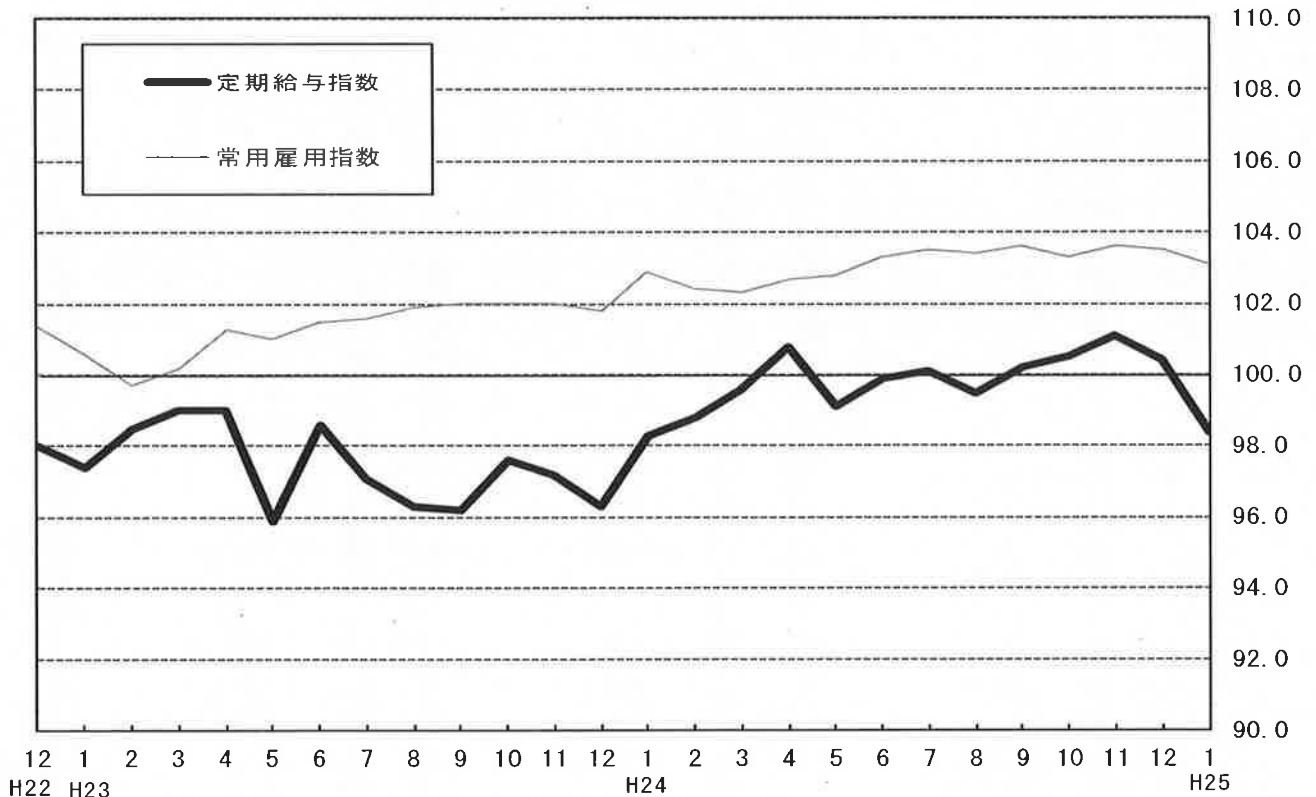
### 主な動き[前年同月比]

- ・ 定期給与額は0.1%増 (前月比2.0%減)
- ・ 所定外労働時間は0.9%減 (前月比9.6%減)
- ・ 常用労働者は0.2%増 (前月比0.4%減)

### 定期給与指数・常用雇用指数の推移

(調査産業計・事業所規模5人以上)

(平成22年平均=100)



# 調査結果の概要

## 1 平成 25 年 1 月の結果概要

### (1) 賃金

一人平均月間現金給与総額は 258,169 円で、前年同月に比べ 2.0%増加し、前月に比べ 50.6%減少した。

現金給与総額のうち、定期給与額は 247,566 円で、前年同月に比べ 0.1%増加し、前月に比べ 2.0%減少した。

### (2) 労働時間

所定外労働時間は 10.4 時間で、前年同月比、前月比ともにそれぞれ 0.9%、9.6%減少した。

### (3) 雇用

常用労働者は 658,345 人となり、前年同月に比べ 0.2%増加し、前月に比べ 0.4%減少した。

パートタイム労働者比率は 25.5%で、前年同月、前月ともにそれぞれ 0.8 ポイント、1.0 ポイント上回った。

## 2 事業所規模 5 人以上

### (1) 賃金の動き

一人平均月間現金給与総額は 258,169 円で、前年同月に比べ 2.0%増加し、前月に比べ 50.6%減少した。

現金給与総額のうち、定期給与額は 247,566 円で、前年同月に比べ 0.1%増加し、前月に比べ 2.0%減少した。

表 1 常用労働者一人平均月間現金給与額

産 業	現金給与総額			定期給与額				特別給与額	
	円	指数	前年 同月比	円	指数	前年 同月比	うち 所定内 給与額 円	円	前年同月差 円
調査産業計	258,169	85.8	2.0	247,566	98.4	0.1	230,325	10,603	4,684
建設業	285,733	85.5	△ 2.7	282,187	94.6	△ 3.3	260,529	3,546	1,692
製造業	317,701	90.3	9.6	282,437	98.7	0.1	256,106	35,264	27,519
電気・ガス業	418,322	74.4	△ 5.1	405,476	94.4	△ 8.0	375,749	12,846	12,846
情報通信業	366,178	97.0	0.0	343,964	112.6	△ 2.3	318,001	22,214	8,517
運輸業、郵便業	277,234	94.2	2.5	277,106	109.7	3.7	236,564	128	△ 2,914
卸売業、小売業	194,306	92.9	11.0	190,314	101.3	10.1	182,947	3,992	1,862
金融業、保険業	344,784	78.0	△ 6.5	309,851	94.6	△ 2.9	292,617	34,933	△ 14,301
学術研究等	289,114	100.3	△ 10.8	289,114	116.7	△ 4.0	268,818	0	△ 23,020
飲食サービス業等	97,881	90.9	△ 11.2	97,546	93.4	△ 10.5	94,195	335	△ 1,087
生活関連サービス等	172,790	97.7	△ 4.7	172,790	110.0	△ 3.8	168,421	0	△ 1,445
教育、学習支援業	328,029	81.6	△ 1.3	328,009	104.7	△ 1.2	323,728	20	20
医療、福祉	268,242	79.4	△ 3.5	267,549	95.3	△ 1.7	252,621	693	△ 5,500
複合サービス事業	283,871	78.2	△ 9.8	254,273	90.8	△ 14.0	238,626	29,598	10,654
サービス業	203,248	80.6	△ 7.8	202,860	89.9	△ 7.4	187,319	388	△ 1,068

注 1 調査産業計の結果には、表章産業のほかに「鉱業、採石業、砂利採取業」及び「不動産業、物品賃貸業」の結果が含まれる。

注 2 産業名で「電気・ガス業」、「学術研究等」、「飲食サービス業等」、「生活関連サービス等」、「サービス業」とあるのは、それぞれ「電気・ガス・熱供給・水道業」、「学術研究、専門・技術サービス業」、「宿泊業、飲食サービス業」、「生活関連サービス業、娯楽業」、「サービス業（他に分類されないもの）」のことである。

(2) 労働時間の動き

一人平均月間総実労働時間は 141.1 時間で、前年同月比、前月比ともにそれぞれ 1.8%、7.4%減少した。

出勤日数は 18.1 日で、前年同月、前月と比べそれぞれ 0.5 日、1.4 日減少した。

総実労働時間のうち、所定内労働時間は 130.7 時間で、前年同月比、前月比ともにそれぞれ 1.8%、7.1%減少した。

所定外労働時間は 10.4 時間で、前年同月比、前月比ともにそれぞれ 0.9%、9.6%減少した。

表 2 常用労働者一人平均月間出勤日数及び実労働時間

産 業	出勤日数		総実労働時間			所定内労働時間			所定外労働時間		
	前年 同月差	指数	前年 同月比	指数	前年 同月比	前年 同月差	指数	前年 同月比	前年 同月差	指数	前年 同月比
調査産業計	日	日	時間		%	時間		%	時間		%
	18.1	△ 0.5	141.1	92.0	△ 1.8	130.7	91.7	△ 1.8	10.4	97.2	△ 0.9
建設業	19.0	△ 1.8	152.1	82.2	△ 10.7	141.0	81.9	△ 9.9	11.1	86.7	△ 19.0
製造業	17.6	△ 0.1	144.6	88.0	△ 2.0	132.4	88.6	△ 0.7	12.2	81.9	△ 14.1
電気・ガス業	18.7	0.0	158.7	102.8	4.4	145.0	99.0	△ 1.1	13.7	177.9	153.8
情報通信業	17.8	△ 0.4	147.0	97.7	△ 2.5	135.6	97.0	△ 2.6	11.4	106.5	0.0
運輸業、郵便業	19.0	0.0	168.8	101.6	2.6	145.0	99.2	1.3	23.8	119.6	11.8
卸売業、小売業	19.2	0.0	133.3	93.9	4.1	127.7	94.2	4.4	5.6	87.5	△ 3.4
金融業、保険業	17.4	△ 1.1	133.8	88.1	△ 5.7	125.6	88.7	△ 6.4	8.2	80.4	9.4
学術研究等	17.7	△ 0.8	146.4	100.5	△ 2.0	135.0	99.4	△ 3.4	11.4	106.5	18.7
飲食サービス業等	15.8	△ 1.6	96.0	89.6	△ 9.7	91.3	87.5	△ 9.3	4.7	167.9	△ 16.1
生活関連サービス等	17.2	△ 1.3	126.5	89.6	△ 11.0	123.0	89.8	△ 10.7	3.5	83.3	△ 20.5
教育、学習支援業	17.7	0.4	144.9	99.3	7.9	128.8	96.3	3.5	16.1	129.8	64.3
医療、福祉	18.4	△ 0.8	142.3	93.8	△ 4.2	135.3	93.8	△ 4.4	7.0	95.9	1.5
複合サービス事業	17.7	△ 1.1	138.6	90.6	△ 5.1	133.1	89.5	△ 3.6	5.5	122.2	△ 31.3
サービス業	18.3	△ 0.4	151.7	95.9	△ 2.2	138.1	94.8	△ 1.7	13.6	108.8	△ 7.5

(3) 雇用の動き

常用労働者は 658,345 人となり、前年同月に比べ 0.2%増加し、前月に比べ 0.4%減少した。

パートタイム労働者比率は 25.5%で、前年同月、前月ともにそれぞれ 0.8 ポイント、1.0 ポイント上回った。

表 3 常用労働者（一般労働者、パートタイム労働者）、パートタイム労働者比率及び入離職率

産 業	常用労働者			パートタイム労働者比率		入職率		離職率			
	人	指数	前年 同月比	一般労働者 人	パートタイム 労働者 人	前年 同月差	前年 同月差	前年 同月差	前年 同月差		
調査産業計	658,345	103.1	0.2	490,286	168,059	25.5	0.8	1.0	0.0	1.4	0.2
建設業	41,882	112.0	△ 0.1	40,107	1,775	4.2	△ 0.8	1.0	0.2	1.0	0.8
製造業	147,320	102.1	2.0	132,172	15,148	10.3	△ 1.3	0.7	0.0	1.0	△ 0.1
電気・ガス業	3,966	110.8	1.7	3,966	0	0.0	△ 1.7	0.2	△ 1.4	0.7	0.7
情報通信業	10,466	91.4	1.9	10,159	307	2.9	0.5	0.8	0.6	0.8	0.5
運輸業、郵便業	46,556	98.4	△ 3.4	40,170	6,386	13.7	△ 0.2	0.6	△ 0.9	1.9	1.2
卸売業、小売業	113,774	97.0	△ 1.6	61,112	52,662	46.3	△ 1.1	2.0	1.0	1.6	0.6
金融業、保険業	18,256	100.6	1.7	16,596	1,660	9.1	3.3	1.2	0.4	1.6	0.9
学術研究等	14,707	106.0	△ 1.5	12,970	1,737	11.8	7.4	1.9	1.8	1.2	0.4
飲食サービス業等	43,433	110.0	△ 3.2	9,025	34,408	79.2	14.4	1.3	△ 0.9	1.2	△ 1.2
生活関連サービス等	23,276	125.2	5.9	13,740	9,536	41.0	△ 2.6	0.5	△ 2.1	3.7	2.0
教育、学習支援業	39,104	106.5	1.3	30,710	8,394	21.5	3.5	0.6	△ 0.3	0.1	0.0
医療、福祉	103,361	105.9	3.3	78,853	24,508	23.7	2.1	0.6	0.2	1.1	△ 0.6
複合サービス事業	5,269	129.0	0.1	4,244	1,025	19.5	7.1	1.4	0.5	0.7	0.3
サービス業	40,485	96.5	△ 5.2	32,029	8,456	20.9	△ 1.2	0.8	△ 0.8	2.7	0.8

表 4 賃金指数

年月	調査 産業計	建設業	製造業	電気・ ガス業	情報通信 業	運輸業 郵便業	卸売業 小売業	金融業 保険業	学術研究 等	飲食サー ビス業等	生活関連 サービス等	教育 学習 支援業	医療 福祉	複合サー ビス事業	サービス 業
現金給与指数(平成22年平均=100)															
平成20年	108.3	103.0	106.1	95.9	100.4	108.4	114.0	96.5	-	-	-	120.3	102.4	105.2	-
平成21年	103.0	94.9	97.4	97.6	98.0	95.8	104.8	107.0	-	-	-	108.0	105.8	108.1	-
平成22年	100.0	100.0	100.0	100.0	100.0	100.0	100.0	100.0	100.0	100.0	100.0	100.0	100.0	100.0	100.0
平成23年	98.3	94.8	99.2	100.1	110.3	102.4	98.9	98.0	102.8	94.2	111.6	103.0	95.7	103.8	99.1
平成24年	100.4	102.8	100.7	103.7	117.1	114.5	98.5	93.1	131.9	105.6	111.5	102.9	96.1	93.9	100.0
平成23年12月	167.7	157.2	171.2	218.9	201.6	183.0	145.1	192.0	159.1	115.5	137.4	191.2	173.4	202.0	143.2
平成24年1月	84.1	87.9	82.4	78.4	97.0	91.9	83.7	83.4	112.5	102.4	102.5	82.7	82.3	86.7	87.4
2月	82.8	88.4	81.7	78.0	93.0	93.0	84.4	73.5	104.9	101.8	100.7	82.4	78.8	80.9	86.3
3月	85.3	87.7	84.4	78.8	96.5	93.4	85.6	82.2	118.6	102.8	105.7	82.9	81.5	99.7	85.7
4月	85.3	86.7	84.6	81.2	98.2	93.4	88.2	73.6	104.6	99.8	107.0	81.4	84.3	85.6	87.3
5月	86.1	86.2	90.5	75.3	93.4	92.9	87.5	78.6	107.5	105.6	103.6	80.7	79.1	78.7	90.4
6月	145.4	146.5	134.5	197.5	181.0	167.3	107.1	158.4	188.2	115.9	122.1	204.1	154.8	128.7	141.2
7月	110.3	110.7	128.7	107.2	130.0	130.3	120.8	95.0	165.1	109.9	136.4	77.6	90.3	87.6	88.5
8月	86.3	98.5	85.2	78.8	92.7	98.2	97.9	73.6	115.9	99.1	106.1	75.0	77.6	76.5	87.8
9月	86.1	91.4	86.0	78.1	92.8	98.3	89.5	75.3	138.8	101.6	100.3	78.3	79.3	76.5	87.3
10月	84.5	96.6	82.0	81.2	88.8	100.6	89.2	71.9	108.5	99.3	102.1	80.8	77.2	76.8	87.1
11月	94.4	97.3	97.9	99.5	93.8	109.1	96.0	71.5	135.4	103.9	118.0	100.6	81.6	76.9	99.3
12月	173.7	155.5	170.1	210.8	247.4	205.8	151.8	180.5	182.5	124.5	134.0	207.7	186.7	171.6	171.6
平成25年1月	85.8	85.5	90.3	74.4	97.0	94.2	92.9	78.0	100.3	90.9	97.7	81.6	79.4	78.2	80.6
定期給与指数(平成22年平均=100)															
平成20年	106.1	99.4	104.2	93.7	95.7	104.1	112.5	100.2	-	-	-	115.7	100.2	101.5	-
平成21年	102.7	96.7	98.4	97.7	95.5	95.4	105.3	106.8	-	-	-	107.1	105.2	105.7	-
平成22年	100.0	100.0	100.0	100.0	100.0	100.0	100.0	100.0	100.0	100.0	100.0	100.0	100.0	100.0	100.0
平成23年	97.4	90.6	98.1	101.2	107.0	101.1	98.9	98.5	100.8	93.5	116.1	102.2	95.1	106.4	98.9
平成24年	99.9	99.7	100.5	101.2	114.2	111.8	97.0	97.4	123.6	104.3	116.0	102.7	95.3	99.1	97.4
平成23年12月	96.3	89.8	96.8	102.4	110.4	105.9	93.9	97.2	96.2	97.4	113.3	100.7	94.5	107.1	100.2
平成24年1月	98.3	97.8	98.6	102.6	115.3	105.8	92.0	97.4	121.6	104.3	114.4	106.0	96.9	105.6	97.1
2月	98.8	98.4	100.4	102.1	114.7	108.3	93.0	97.4	122.0	104.6	113.4	105.7	95.0	104.4	96.4
3月	99.6	97.8	101.7	103.1	117.8	107.3	93.9	98.8	128.8	105.6	115.4	104.3	96.7	101.8	95.6
4月	100.8	96.7	102.0	106.3	117.3	108.3	96.3	98.4	121.6	102.7	120.4	104.4	100.4	100.6	97.5
5月	99.1	95.7	99.4	98.6	115.1	106.4	96.9	97.7	125.0	106.7	116.6	103.5	94.8	98.4	99.3
6月	99.9	98.8	101.4	96.7	114.3	107.7	95.8	97.3	123.0	105.0	118.9	102.1	96.2	100.2	99.4
7月	100.1	97.0	101.8	96.4	114.5	118.2	98.9	99.2	122.4	103.5	114.5	98.4	93.7	93.4	97.2
8月	99.5	100.2	99.8	102.5	113.7	112.3	99.7	97.8	122.5	101.4	119.2	96.2	93.4	95.5	98.0
9月	100.2	101.5	101.1	98.8	113.1	114.5	99.3	94.8	126.6	104.6	112.9	100.4	93.4	96.4	97.6
10月	100.5	107.2	100.1	103.7	109.5	116.7	98.8	96.5	124.8	102.0	115.0	103.4	93.0	98.1	97.3
11月	101.1	106.4	100.1	103.0	112.2	117.8	99.9	96.1	122.5	103.2	116.6	104.5	94.5	96.8	98.5
12月	100.4	99.1	100.1	100.8	113.3	118.5	99.6	97.2	122.2	107.7	114.7	103.4	95.1	98.0	94.4
平成25年1月	98.4	94.6	98.7	94.4	112.6	109.7	101.3	94.6	116.7	93.4	110.0	104.7	95.3	90.8	89.9

表 5 時間指数

年月	調査 産業計	建設業	製造業	電気・ ガス業	情報通信 業	運輸業 郵便業	卸売業 小売業	金融業 保険業	学術研究 等	飲食サー ビス業等	生活関連 サービス等	教育 学習 支援業	医療 福祉	複合サー ビス事業	サービス 業
総実労働時間指数(平成22年平均 = 100)															
平成20年	101.3	82.8	100.8	100.2	103.8	100.8	105.6	103.1	-	-	-	104.0	105.1	104.4	-
平成21年	97.9	90.1	95.3	96.9	98.1	96.8	103.3	101.8	-	-	-	102.2	98.1	98.7	-
平成22年	100.0	100.0	100.0	100.0	100.0	100.0	100.0	100.0	100.0	100.0	100.0	100.0	100.0	100.0	100.0
平成23年	99.5	95.7	98.7	102.7	106.4	102.3	96.6	99.7	101.8	96.1	109.9	102.4	100.8	105.0	101.6
平成24年	100.5	94.4	100.0	107.3	110.9	107.8	98.0	97.8	112.9	100.1	104.0	105.1	99.6	101.3	102.3
平成23年12月	99.6	97.9	99.5	95.2	109.6	107.2	96.2	99.2	93.2	96.4	113.8	94.0	100.9	106.1	100.3
平成24年1月	93.7	92.1	89.8	98.5	100.2	99.0	90.2	93.4	102.5	99.2	100.7	92.0	97.9	95.5	98.1
2月	102.3	97.9	104.0	101.6	112.4	104.8	97.7	96.8	117.6	105.0	101.1	110.1	103.2	102.1	101.1
3月	101.6	98.2	103.4	108.2	117.4	106.0	96.6	97.6	123.8	101.9	103.9	106.4	99.6	101.7	101.6
4月	102.2	94.6	102.6	101.8	114.6	105.5	101.6	98.7	109.7	101.3	109.9	109.7	100.9	99.6	102.1
5月	98.0	88.1	93.9	105.7	108.6	104.6	96.6	98.0	109.7	104.9	99.4	111.2	97.2	102.1	102.7
6月	103.9	97.8	105.1	109.0	115.3	106.8	100.8	101.1	115.6	100.7	107.9	112.3	103.2	103.1	105.9
7月	102.2	93.6	104.8	110.9	112.1	114.4	99.1	101.2	110.5	96.8	106.2	105.1	98.7	100.1	104.4
8月	97.7	89.9	95.6	116.3	110.1	106.4	98.0	98.2	110.7	94.1	105.3	84.1	100.3	106.2	102.4
9月	99.4	91.7	99.3	107.6	110.0	106.1	99.9	96.3	113.6	99.0	100.5	104.0	96.1	98.8	101.6
10月	102.5	99.5	100.7	112.8	109.5	114.3	96.9	99.2	120.3	97.8	104.3	117.7	100.5	104.9	103.9
11月	102.6	97.0	102.2	113.7	112.2	113.0	99.4	101.8	114.1	98.6	103.8	111.8	99.7	104.1	106.1
12月	99.3	92.9	98.8	101.4	108.3	112.6	99.6	91.3	106.2	102.1	104.6	97.3	97.7	97.8	98.1
平成25年1月	92.0	82.2	88.0	102.8	97.7	101.6	93.9	88.1	100.5	89.6	89.6	99.3	93.8	90.6	95.9
所定外労働時間指数(平成22年平均 = 100)															
平成20年	109.4	44.7	112.2	136.2	141.5	117.3	141.5	124.1	-	-	-	86.2	96.1	177.9	-
平成21年	92.7	57.0	81.2	138.9	108.8	89.5	109.0	135.8	-	-	-	104.8	105.1	177.4	-
平成22年	100.0	100.0	100.0	100.0	100.0	100.0	100.0	100.0	100.0	100.0	100.0	100.0	100.0	100.0	100.0
平成23年	100.7	95.7	100.5	91.0	109.3	107.1	88.7	89.6	105.2	132.9	154.4	91.0	92.3	168.6	121.2
平成24年	103.4	89.1	97.3	148.8	109.7	125.0	98.7	84.6	118.4	206.3	115.9	120.6	88.8	143.9	106.9
平成23年12月	104.1	92.5	105.5	68.1	123.7	128.8	85.4	89.6	93.1	172.5	174.5	71.9	94.4	165.0	121.1
平成24年1月	98.1	107.0	95.3	70.1	106.5	107.0	90.6	73.5	89.7	200.0	104.8	79.0	94.5	177.8	117.6
2月	105.6	120.3	105.4	96.1	106.5	112.6	95.3	76.5	100.9	260.7	121.4	131.5	72.6	202.2	102.4
3月	112.1	117.2	108.1	118.2	137.4	125.6	109.4	79.4	203.7	203.6	128.6	116.9	93.2	155.6	103.2
4月	105.6	86.7	99.3	84.4	123.4	120.1	112.5	93.1	89.7	203.6	111.9	138.7	98.6	142.2	103.2
5月	99.1	58.6	93.3	123.4	105.6	116.6	107.8	78.4	106.5	185.7	81.0	133.9	91.8	162.2	106.4
6月	103.7	88.3	102.7	133.8	100.0	114.6	104.7	67.6	100.0	185.7	85.7	137.1	89.0	142.2	111.2
7月	101.9	78.1	108.1	175.3	108.4	133.2	89.1	77.5	72.0	192.9	116.7	104.8	84.9	124.4	96.0
8月	92.5	60.9	91.9	218.2	103.7	113.6	100.0	96.1	119.6	200.0	109.5	42.7	86.3	135.6	100.0
9月	101.9	76.6	90.6	187.0	105.6	126.6	90.6	93.1	189.7	185.7	140.5	133.1	83.6	128.9	107.2
10月	106.5	89.8	88.6	250.6	87.9	142.2	92.2	99.0	149.5	196.4	140.5	147.6	90.4	124.4	112.8
11月	106.5	82.0	90.6	207.8	108.4	135.7	93.8	99.0	100.0	214.3	121.4	162.1	87.7	115.6	116.8
12月	107.5	103.9	93.3	120.8	122.4	152.3	98.4	81.4	99.1	246.4	128.6	120.2	93.2	115.6	105.6
平成25年1月	97.2	86.7	81.9	177.9	106.5	119.6	87.5	80.4	106.5	167.9	83.3	129.8	95.9	122.2	108.8

表 6 常用雇用指数

年月	調査 産業計	建設業	製造業	電気・ ガス業	情報通信 業	運輸業 郵便業	卸売業 小売業	金融業 保険業	学術研究 等	飲食サー ビス業等	生活関連 サービス等	教育 学習 支援業	医療 福祉	複合サー ビス事業	サービス 業
常用雇用指数(平成22年平均 = 100)															
平成20年	103.3	113.4	111.2	104.8	124.3	100.7	106.0	99.7	-	-	-	102.0	92.6	193.3	-
平成21年	101.2	104.9	102.3	110.7	118.1	100.8	106.4	100.6	-	-	-	98.9	96.7	109.8	-
平成22年	100.0	100.0	100.0	100.0	100.0	100.0	100.0	100.0	100.0	100.0	100.0	100.0	100.0	100.0	100.0
平成23年	101.3	109.4	98.4	106.9	91.6	100.1	98.2	99.5	102.9	108.2	115.7	102.7	102.8	100.2	101.8
平成24年	103.1	111.6	101.5	111.5	91.1	100.5	96.9	101.3	106.3	108.0	124.8	105.9	106.0	128.2	99.4
平成23年12月	101.8	111.4	98.6	107.2	89.8	101.2	98.6	98.8	108.5	105.9	117.3	104.3	103.9	100.5	102.0
平成24年1月	102.9	112.1	100.1	108.9	89.7	101.9	98.6	98.9	107.6	113.6	118.2	105.1	102.5	128.9	101.8
2月	102.4	111.7	99.4	111.3	89.6	102.5	97.3	100.8	107.8	108.8	118.4	105.0	103.1	128.6	102.6
3月	102.3	111.0	99.3	110.5	90.0	102.0	97.6	101.2	107.6	108.2	119.1	104.9	103.0	127.8	101.1
4月	102.7	111.5	100.7	108.6	90.5	100.5	96.8	102.5	104.2	106.3	123.2	105.9	105.6	130.3	99.6
5月	102.8	111.1	100.4	109.7	92.0	101.5	96.4	101.9	106.4	106.2	123.8	106.6	106.1	130.4	99.4
6月	103.3	112.9	100.4	113.0	91.3	101.2	96.7	101.5	106.2	109.0	122.2	107.1	108.6	128.9	98.2
7月	103.5	111.6	103.1	113.0	90.4	100.2	96.0	102.0	105.5	107.8	126.8	105.8	108.1	127.8	97.9
8月	103.4	111.9	102.9	113.8	92.7	100.3	95.9	101.5	106.9	105.1	130.3	104.8	107.6	126.7	98.1
9月	103.6	110.9	102.9	113.8	92.3	99.9	97.0	101.7	106.9	105.7	129.1	106.7	107.6	126.2	98.9
10月	103.3	111.3	103.3	112.1	91.9	97.7	97.1	101.2	106.3	105.8	127.0	106.0	106.9	125.8	98.6
11月	103.6	110.9	103.0	112.1	91.6	98.7	96.8	101.9	105.3	110.0	130.4	106.4	106.9	129.0	98.0
12月	103.5	112.0	102.6	111.3	91.4	99.6	96.7	101.0	105.2	109.9	129.2	106.1	106.4	128.1	98.3
平成25年1月	103.1	112.0	102.1	110.8	91.4	98.4	97.0	100.6	106.0	110.0	125.2	106.5	105.9	129.0	96.5

### 3 事業所規模30人以上

#### (1) 賃金の動き

一人平均月間現金給与総額は287,822円で、前年同月に比べ3.6%増加した。

現金給与総額のうち、定期給与額は270,764円で、前年同月に比べ0.2%減少した。

表7 常用労働者一人平均月間現金給与額

産 業	現金給与総額			定期給与額				特別給与額	
	円	指数	前年 同月比	円	指数	前年 同月比	うち 所定内 給与額	円	前年同月差
調査産業計	287,822	82.7	3.6	270,764	95.9	△ 0.2	248,344	17,058	10,734
建設業	319,948	74.7	△ 1.3	311,565	90.9	△ 2.4	276,060	8,383	3,054
製造業	337,535	88.0	9.9	292,975	95.7	△ 1.6	263,367	44,560	35,017
電気・ガス業	441,744	76.4	△ 6.5	441,744	99.9	△ 6.5	413,021	0	0
情報通信業	381,555	94.8	2.4	350,832	110.1	△ 1.0	317,331	30,723	11,983
運輸業、郵便業	296,544	93.8	3.4	296,343	112.5	3.5	250,647	201	△ 256
卸売業、小売業	189,057	93.1	6.8	183,239	99.9	6.4	174,189	5,818	867
金融業、保険業	403,716	82.4	△ 2.0	334,469	92.9	△ 1.0	312,324	69,247	△ 5,048
学術研究等	307,273	74.6	△ 10.2	307,273	90.1	△ 9.9	286,209	0	△ 1,168
飲食サービス業等	118,332	101.8	△ 5.4	117,292	107.6	△ 2.5	110,040	1,040	△ 3,601
生活関連サービス等	161,666	98.9	△ 1.9	161,666	110.6	△ 1.9	157,861	0	0
教育、学習支援業	336,531	70.6	△ 4.2	336,531	91.8	△ 4.3	331,215	0	0
医療、福祉	299,583	78.6	2.1	299,383	95.7	2.0	280,899	200	△ 16
複合サービス事業	299,887	75.9	△ 5.5	288,647	94.3	△ 5.8	279,446	11,240	357
サービス業	192,176	78.0	△ 4.2	191,591	88.3	△ 3.4	171,857	585	△ 1,554

#### (2) 労働時間の動き

一人平均月間総実労働時間は146.5時間で、前年同月に比べ1.8%減少し、出勤日数は18.4日で、前年同月に比べ0.3日減少した。

総実労働時間のうち、所定内労働時間は133.9時間で、前年同月に比べ1.5%減少し、所定外労働時間は12.6時間で、前年同月に比べ5.3%減少した。

表8 常用労働者一人平均月間出勤日数及び実労働時間

産 業	出勤日数		総実労働時間			所定内労働時間			所定外労働時間		
	日	前年 同月差	時間	指数	前年 同月比	時間	指数	前年 同月比	時間	指数	前年 同月比
調査産業計	18.4	△ 0.3	146.5	92.3	△ 1.8	133.9	92.3	△ 1.5	12.6	91.3	△ 5.3
建設業	19.9	△ 0.9	164.5	80.5	△ 12.5	145.2	80.1	△ 11.0	19.3	82.1	△ 22.2
製造業	17.6	△ 0.1	146.3	88.2	△ 2.5	133.3	89.3	△ 0.8	13.0	78.3	△ 17.2
電気・ガス業	19.2	0.1	161.1	102.6	2.7	149.9	100.9	△ 0.3	11.2	134.9	72.3
情報通信業	17.8	△ 0.5	147.8	101.4	△ 3.2	134.3	100.5	△ 3.1	13.5	111.6	△ 2.9
運輸業、郵便業	19.2	0.6	172.7	102.8	6.0	145.5	101.5	4.5	27.2	110.6	15.3
卸売業、小売業	20.1	0.5	139.6	98.1	6.2	131.9	97.1	5.4	7.7	120.3	20.3
金融業、保険業	17.5	△ 0.9	137.4	90.6	△ 3.0	127.3	90.7	△ 3.2	10.1	88.6	1.0
学術研究等	18.3	△ 1.0	153.6	92.5	△ 5.9	140.1	93.7	△ 2.3	13.5	83.3	△ 32.2
飲食サービス業等	16.7	△ 1.1	109.0	96.8	△ 6.4	103.0	97.2	△ 6.0	6.0	89.6	△ 11.7
生活関連サービス等	16.2	△ 0.6	111.8	89.2	△ 4.2	109.4	90.1	△ 3.9	2.4	60.0	△ 17.2
教育、学習支援業	17.9	0.1	142.0	92.5	2.1	129.0	93.3	1.6	13.0	81.8	7.5
医療、福祉	19.0	△ 1.0	147.7	92.8	△ 5.7	139.2	92.5	△ 6.0	8.5	97.7	0.0
複合サービス事業	19.3	△ 0.2	144.9	91.1	0.0	140.6	91.9	0.0	4.3	65.2	0.0
サービス業	18.0	△ 0.3	152.7	95.0	△ 1.3	135.4	93.7	△ 1.3	17.3	105.5	△ 1.7

(3) 雇用の動き

常用労働者は 382,130 人となり、前年同月に比べ 0.1%減少した。

パートタイム労働者比率は、21.5%と前年同月を 0.1 ポイント下回った。

表 9 常用労働者（一般労働者、パートタイム労働者）、パートタイム労働者比率及び入離職率

産 業	常用労働者				パートタイム労働者比率		入職率		離職率		
	人	指数	前年 同月比	一般労働者 人	パートタイム 労働者 人	%	前年 同月差 ポイント	%	前年 同月差 ポイント	%	前年 同月差 ポイント
調査産業計	382,130	102.4	△ 0.1	299,781	82,349	21.5	△ 0.1	0.9	0.2	1.4	0.3
建設業	14,937	114.8	2.1	14,735	202	1.4	△ 0.2	0.7	△ 0.7	0.7	0.5
製造業	116,263	103.2	△ 0.3	105,495	10,768	9.3	△ 0.7	0.6	0.1	1.0	0.1
電気・ガス業	3,020	103.7	2.3	3,020	0	0.0	0.0	0.3	△ 0.7	1.0	1.0
情報通信業	7,534	86.8	0.3	7,356	178	2.4	△ 0.9	0.3	0.0	1.1	0.7
運輸業, 郵便業	29,519	94.9	△ 4.7	26,305	3,214	10.9	△ 0.9	0.8	0.0	2.3	1.4
卸売業, 小売業	48,966	97.7	0.3	25,035	23,931	48.9	△ 1.0	2.1	1.9	2.0	1.3
金融業, 保険業	9,231	102.6	1.4	8,608	623	6.7	△ 0.2	1.6	1.1	1.6	1.3
学術研究等	5,951	95.4	△ 5.2	5,619	332	5.6	1.4	0.5	0.4	0.8	0.4
飲食サービス業等	13,890	123.0	1.0	3,806	10,084	72.6	0.8	1.2	△ 0.2	2.2	0.9
生活関連サービス等	7,891	94.1	1.3	3,093	4,798	60.8	2.8	1.7	△ 1.7	1.3	△ 3.4
教育, 学習支援業	25,898	108.3	3.4	20,197	5,701	22.0	2.4	0.2	△ 0.5	0.2	0.0
医療, 福祉	68,944	104.9	2.7	54,844	14,100	20.5	0.4	0.6	0.1	1.1	△ 0.8
複合サービス事業	1,107	160.0	△ 0.9	1,053	54	4.9	4.5	0.0	0.0	0.0	0.0
サービス業	26,717	93.0	△ 7.7	19,509	7,208	27.0	0.3	0.6	△ 0.3	3.4	1.5

表 10 賃金指数

年月	調査 産業計	建設業	製造業	電気・ ガス業	情報通信 業	運輸業 郵便業	卸売業 小売業	金融業 保険業	学術研究 等	飲食サー ビス業等	生活関連 サービス等	教育 学習 支援業	医療 福祉	複合サー ビス事業	サービス 業	
	現金給与指数(平成22年平均=100)															
平成20年	106.3	107.4	105.5	95.0	96.8	99.1	113.9	98.7	-	-	-	112.4	104.6	101.6	-	
平成21年	100.6	94.2	95.6	96.2	92.6	91.3	109.1	103.7	-	-	-	106.6	104.6	99.4	-	
平成22年	100.0	100.0	100.0	100.0	100.0	100.0	100.0	100.0	100.0	100.0	100.0	100.0	100.0	100.0	100.0	
平成23年	97.9	105.1	99.4	102.9	110.4	105.7	96.2	96.0	98.9	104.4	105.8	97.3	94.2	98.2	93.7	
平成24年	96.5	89.5	98.4	105.9	114.4	114.4	98.4	88.6	107.8	112.2	124.9	90.6	94.3	99.9	90.4	
平成23年12月	173.7	216.3	174.2	227.2	205.1	193.2	141.7	187.4	149.9	121.8	117.9	177.2	176.4	207.3	138.5	
平成24年1月	79.8	75.7	80.1	81.7	92.6	90.7	87.2	84.1	83.1	107.6	100.8	73.7	77.0	80.3	81.4	
2月	78.1	75.7	78.9	79.4	87.9	92.5	82.8	69.1	83.4	112.6	99.2	73.7	74.8	79.3	79.9	
3月	80.2	74.8	81.6	82.1	91.0	93.1	86.7	75.3	91.5	106.1	101.1	74.4	77.5	80.1	78.1	
4月	81.0	74.5	82.2	85.7	94.7	92.2	89.3	72.4	81.8	105.2	114.4	72.4	80.7	98.7	77.1	
5月	82.2	74.7	89.4	78.1	88.8	93.5	88.4	72.3	84.9	107.3	113.7	71.3	74.6	82.7	79.4	
6月	149.2	133.2	136.4	202.2	195.0	190.1	120.6	158.8	190.7	135.4	131.4	180.5	153.5	156.0	148.8	
7月	106.5	103.9	125.8	102.8	125.0	126.8	111.1	87.9	145.1	111.4	171.8	67.7	91.3	104.5	81.4	
8月	80.6	85.4	81.6	81.0	87.6	90.3	101.2	69.6	83.8	103.5	115.3	65.3	77.1	76.2	80.1	
9月	79.9	75.5	81.9	77.3	88.4	91.3	88.6	69.7	92.3	101.5	116.3	69.9	77.4	78.5	78.3	
10月	78.4	75.9	78.4	82.1	83.6	93.3	83.8	68.1	88.5	103.3	114.8	70.5	77.1	77.1	78.1	
11月	89.9	75.4	94.4	107.9	86.4	101.8	92.0	68.6	134.1	106.8	151.7	94.5	78.2	73.9	93.8	
12月	172.3	149.4	169.5	210.2	251.5	217.4	148.8	167.5	134.6	145.2	167.7	173.7	192.0	211.0	128.8	
平成25年1月	82.7	74.7	88.0	76.4	94.8	93.8	93.1	82.4	74.6	101.8	98.9	70.6	78.6	75.9	78.0	
	定期給与指数(平成22年平均=100)															
平成20年	103.7	98.9	103.4	93.3	91.8	97.4	109.2	101.7	-	-	-	108.4	102.9	97.4	-	
平成21年	100.9	99.1	97.1	96.6	92.8	91.4	107.0	103.3	-	-	-	105.0	104.6	98.6	-	
平成22年	100.0	100.0	100.0	100.0	100.0	100.0	100.0	100.0	100.0	100.0	100.0	100.0	100.0	100.0	100.0	
平成23年	97.4	99.2	98.9	103.7	108.2	105.8	95.8	96.0	98.9	105.7	109.4	97.5	93.8	99.5	93.2	
平成24年	96.6	92.2	98.7	104.6	110.6	110.7	96.2	94.2	102.1	111.1	123.7	91.7	93.8	95.5	89.3	
平成23年12月	95.9	94.0	97.2	106.5	111.6	111.2	92.8	94.5	99.4	107.1	95.2	94.7	92.3	100.3	91.3	
平成24年1月	96.1	93.1	97.3	106.9	111.2	108.7	93.9	93.8	100.0	110.4	112.7	95.9	93.8	100.1	91.4	
2月	96.0	93.5	98.8	103.9	110.8	111.1	91.2	93.6	100.7	118.6	110.9	95.8	91.2	100.0	90.5	
3月	96.9	92.3	100.2	107.4	113.1	109.7	93.6	94.5	108.7	111.7	113.0	94.3	93.4	98.2	88.4	
4月	98.3	92.3	100.6	112.1	114.3	110.1	98.5	97.7	98.8	111.3	128.0	94.1	96.9	93.7	87.6	
5月	96.0	91.4	98.2	102.2	111.9	109.7	97.3	98.1	102.3	111.8	127.2	92.7	90.3	91.0	90.0	
6月	97.0	92.0	99.0	97.1	110.3	111.9	98.6	93.2	102.9	110.3	132.1	91.3	93.7	94.7	89.7	
7月	96.6	92.1	99.4	100.7	111.3	111.2	97.6	95.9	98.9	109.8	113.7	86.6	94.0	93.6	91.1	
8月	96.0	91.2	98.1	105.9	110.5	108.4	98.0	94.2	101.3	108.6	129.0	84.8	94.0	94.6	90.8	
9月	96.6	92.3	98.4	101.1	109.7	109.6	97.7	91.5	108.8	107.5	130.0	90.7	93.8	94.8	88.9	
10月	96.2	92.6	98.2	107.4	105.3	111.5	92.4	92.0	104.3	108.9	128.4	91.7	94.0	96.0	88.6	
11月	96.9	92.0	98.0	106.6	108.9	112.1	97.8	93.1	99.9	111.3	131.8	91.4	95.1	95.4	89.6	
12月	96.6	91.9	97.6	103.8	110.1	114.5	98.3	93.3	98.3	113.2	127.5	91.4	94.8	93.6	85.4	
平成25年1月	95.9	90.9	95.7	99.9	110.1	112.5	99.9	92.9	90.1	107.6	110.6	91.8	95.7	94.3	88.3	



表 11 時間指数

年月	調査 産業計	建設業	製造業	電気・ ガス業	情報通信 業	運輸業 郵便業	卸売業 小売業	金融業 保険業	学術研究 等	飲食サ- ビス業等	生活関連 サ-ビス等	教育 学習 支援業	医療 福祉	複合サ- ビス事業	サ-ビス 業
総実労働時間指数(平成22年平均=100)															
平成20年	101.0	86.0	101.0	95.2	103.5	98.4	102.4	101.8	-	-	-	102.1	104.5	93.4	-
平成21年	97.5	87.2	94.5	96.0	99.1	95.9	101.3	101.8	-	-	-	103.7	101.6	96.6	-
平成22年	100.0	100.0	100.0	100.0	100.0	100.0	100.0	100.0	100.0	100.0	100.0	100.0	100.0	100.0	100.0
平成23年	100.2	110.4	99.0	103.6	108.3	100.8	97.4	96.5	105.6	103.7	102.7	100.0	100.6	103.3	99.9
平成24年	99.6	91.7	99.6	106.9	114.6	105.2	98.9	98.7	107.0	103.8	103.3	98.2	98.7	97.3	97.9
平成23年12月	100.1	116.4	99.9	97.5	112.3	104.9	97.6	95.8	102.5	103.8	93.3	88.9	100.7	106.0	98.0
平成24年1月	94.0	92.0	90.5	99.9	104.7	97.0	92.4	93.4	98.3	103.4	93.1	90.6	98.4	91.1	96.3
2月	101.4	96.0	103.3	102.2	113.2	104.2	94.5	95.1	108.0	109.1	94.2	105.9	103.0	93.1	97.8
3月	100.6	93.8	103.1	111.0	119.5	105.3	95.6	99.5	120.1	103.2	95.3	102.8	97.3	97.3	95.5
4月	101.4	95.0	102.1	102.9	118.7	103.7	103.6	101.3	98.8	106.1	108.0	102.7	99.9	93.1	96.9
5月	97.2	80.8	94.2	107.8	113.5	104.8	97.6	98.9	105.9	102.9	104.2	106.6	96.0	98.3	97.6
6月	103.2	93.7	104.0	111.0	118.5	107.0	102.5	103.0	109.2	104.7	111.3	106.1	101.8	101.3	98.9
7月	101.4	91.0	104.5	110.3	116.1	106.7	101.3	103.0	106.6	102.8	97.8	94.1	98.5	100.8	100.5
8月	97.2	84.8	95.2	109.5	116.2	105.1	100.4	99.1	106.8	101.1	107.1	72.3	102.3	101.6	100.2
9月	98.0	87.9	98.8	107.8	115.5	102.1	101.9	97.0	111.6	100.4	105.2	93.5	93.8	93.3	97.9
10月	100.9	93.4	100.5	109.9	110.9	109.0	94.7	99.6	118.1	102.4	105.7	109.7	99.3	102.6	98.3
11月	101.7	95.0	101.6	111.3	116.4	108.3	101.5	101.6	105.2	104.4	111.0	104.3	98.3	100.1	100.9
12月	97.9	97.5	97.4	99.2	112.4	109.6	100.5	93.4	95.9	105.3	106.7	89.4	95.3	95.2	94.5
平成25年1月	92.3	80.5	88.2	102.6	101.4	102.8	98.1	90.6	92.5	96.8	89.2	92.5	92.8	91.1	95.0
所定外労働時間指数(平成22年平均=100)															
平成20年	104.1	52.2	116.1	134.4	114.2	96.5	120.5	120.8	-	-	-	91.2	103.3	142.3	-
平成21年	84.3	58.6	77.2	137.7	101.8	82.8	98.6	117.2	-	-	-	105.5	97.1	127.2	-
平成22年	100.0	100.0	100.0	100.0	100.0	100.0	100.0	100.0	100.0	100.0	100.0	100.0	100.0	100.0	100.0
平成23年	101.4	143.3	100.4	92.3	103.1	100.1	105.8	93.4	118.9	124.7	95.4	89.9	92.8	75.6	111.6
平成24年	97.0	76.7	94.9	138.8	116.5	106.8	121.1	99.8	147.2	97.5	62.5	89.7	87.7	71.0	96.8
平成23年12月	105.3	120.1	105.4	72.1	115.3	114.9	114.2	100.7	125.2	160.3	62.2	70.9	96.5	62.6	119.2
平成24年1月	96.4	105.5	94.6	78.3	114.9	95.9	100.0	87.7	122.8	101.5	72.5	76.1	97.7	65.2	107.3
2月	98.6	102.6	102.4	100.0	113.2	100.8	93.8	90.4	138.3	153.7	52.5	110.1	65.5	69.7	97.0
3月	106.5	96.2	105.4	130.1	137.2	108.9	132.8	105.3	234.0	89.6	60.0	99.4	93.1	77.3	94.5
4月	100.0	75.3	98.2	90.4	139.7	103.3	126.6	114.9	117.3	101.5	75.0	112.6	95.4	83.3	90.9
5月	94.9	43.4	92.8	138.6	121.5	101.2	131.3	102.6	146.3	98.5	62.5	110.7	85.1	77.3	95.1
6月	98.6	66.8	100.0	137.3	114.9	102.4	123.4	87.7	146.3	83.6	62.5	117.0	85.1	62.1	94.5
7月	96.4	62.6	106.0	172.3	117.4	102.4	128.1	93.9	100.6	82.1	65.0	62.3	86.2	63.6	90.9
8月	84.8	36.2	90.4	124.1	114.0	91.9	131.3	99.1	135.2	89.6	75.0	9.4	89.7	56.1	93.3
9月	94.2	58.3	88.0	189.2	114.9	108.1	118.8	96.5	243.2	77.6	62.5	91.2	83.9	124.2	96.3
10月	96.4	84.7	84.9	198.8	81.8	114.6	120.3	106.1	175.9	89.6	57.5	96.2	89.7	60.6	101.2
11月	96.4	72.8	87.3	207.2	105.8	112.2	121.9	113.2	109.3	91.0	55.0	118.2	86.2	53.0	101.2
12月	100.7	115.7	88.6	98.8	122.3	140.2	125.0	100.0	97.5	111.9	50.0	73.0	94.3	59.1	99.4
平成25年1月	91.3	82.1	78.3	134.9	111.6	110.6	120.3	88.6	83.3	89.6	60.0	81.8	97.7	65.2	105.5

表 12 常用雇用指数

年月	調査 産業計	建設業	製造業	電気・ ガス業	情報通信 業	運輸業 郵便業	卸売業 小売業	金融業 保険業	学術研究 等	飲食サ- ビス業等	生活関連 サ-ビス等	教育 学習 支援業	医療 福祉	複合サ- ビス事業	サ-ビス 業
常用雇用指数(平成22年平均=100)															
平成20年	106.7	90.4	113.8	102.4	129.9	106.5	107.9	103.8	-	-	-	105.2	96.3	423.4	-
平成21年	101.4	91.9	103.0	104.5	120.3	102.1	107.4	103.1	-	-	-	99.4	98.2	113.0	-
平成22年	100.0	100.0	100.0	100.0	100.0	100.0	100.0	100.0	100.0	100.0	100.0	100.0	100.0	100.0	100.0
平成23年	100.1	105.4	100.0	100.1	89.4	98.8	98.4	99.6	101.5	96.5	99.5	102.2	101.9	99.8	101.6
平成24年	102.8	112.4	103.8	104.6	87.2	97.7	96.8	102.2	97.5	123.1	94.1	107.1	104.5	162.4	97.8
平成23年12月	100.4	111.0	99.7	100.4	86.6	99.6	97.9	100.9	100.9	91.9	94.1	104.2	103.4	99.3	101.8
平成24年1月	102.5	112.4	103.5	101.4	86.5	99.6	97.4	101.2	100.6	121.8	92.9	104.7	102.1	161.4	100.8
2月	102.5	112.4	103.0	104.4	86.3	99.9	97.2	101.3	101.0	121.8	92.4	104.6	102.1	163.0	102.5
3月	102.1	111.3	102.5	103.4	85.7	99.6	97.0	100.8	100.6	123.0	93.0	104.5	102.0	168.5	100.7
4月	103.0	112.8	104.0	101.1	86.4	98.3	96.7	102.7	97.4	123.7	95.8	106.3	104.9	161.4	97.9
5月	103.0	112.0	104.0	102.4	88.3	98.9	96.0	102.1	97.2	123.7	94.8	107.4	105.2	162.1	97.6
6月	103.1	112.6	103.9	106.4	87.5	98.6	96.1	101.8	96.9	124.4	95.0	108.1	105.7	162.1	96.5
7月	103.1	113.3	104.6	106.4	85.7	97.9	96.5	102.2	96.4	123.1	93.8	108.2	105.3	163.0	96.3
8月	103.1	111.8	104.4	107.4	88.7	97.6	96.9	103.0	95.9	122.4	94.8	108.3	105.0	162.3	96.5
9月	102.9	111.6	104.1	107.4	88.2	96.9	96.7	102.4	96.1	122.1	94.3	108.4	105.1	162.3	97.0
10月	102.6	112.4	104.0	105.4	87.7	94.2	96.6	103.5	96.3	122.7	94.1	108.1	105.1	161.6	96.2
11月	102.7	111.4	103.8	105.4	87.3	94.8	97.0	103.0	95.9	123.7	93.9	108.2	105.5	160.7	95.7
12月	102.9	114.7	103.6	104.4	87.5	96.3	97.5	102.5	95.7	124.3	93.8	108.2	105.4	160.0	95.7
平成25年1月	102.4	114.8	103.2	103.7	86.8	94.9	97.7	102.6	95.4	123.0	94.1	108.3	104.9	160.0	93.0

#### 4 事業所規模 5～29 人

##### (1) 賃金の動き

一人平均月間現金給与総額は、217,068 円であった。このうち、定期給与額は 215,412 円であり、特別給与額は 1,656 円であった。

##### (2) 労働時間の動き

一人平均月間総実労働時間は、133.4 時間であった。このうち、所定内労働時間は 126.2 時間であり、所定外労働時間は 7.2 時間であった。

##### (3) 雇用の動き

常用労働者は、276,215 人であった。

表 1 3 常用労働者一人平均月間現金給与額、実労働時間等

産 業	現 金 給 与				出 勤 日数	労 働 時 間			常用 労働者 人
	現金給 与総額	定 期 給与額	所定内 給与額	特 別 給与額		総実労 働時間	所定内 労働時間	所定外 労働時間	
	円	円	円	円	日	時間	時間	時間	
調査産業計	217,068	215,412	205,349	1,656	17.7	133.4	126.2	7.2	276,215
建設業	266,763	265,899	251,919	864	18.5	145.2	138.7	6.5	26,945
製造業	243,350	242,934	228,885	416	17.6	138.5	129.2	9.3	31,057
電気・ガス業	X	X	X	X	X	X	X	X	X
情報通信業	326,033	326,033	319,751	0	18.0	145.1	139.1	6.0	2,932
運輸業, 郵便業	243,681	243,681	212,094	0	18.6	162.1	144.1	18.0	17,037
卸売業, 小売業	198,280	195,670	189,576	2,610	18.5	128.5	124.5	4.0	64,808
金融業, 保険業	284,788	284,788	272,554	0	17.4	130.1	123.8	6.3	9,025
学術研究等	276,665	276,665	256,896	0	17.2	141.4	131.5	9.9	8,756
飲食サービス業等	88,186	88,186	86,684	0	15.4	89.7	85.7	4.0	29,543
生活関連サービス等	178,344	178,344	173,693	0	17.7	133.9	129.9	4.0	15,385
教育, 学習支援業	311,256	311,198	308,956	58	17.2	150.6	128.3	22.3	13,206
医療, 福祉	205,471	203,791	195,984	1,680	17.1	131.7	127.7	4.0	34,417
複合サービス事業	279,593	245,091	227,722	34,502	17.2	136.9	131.1	5.8	4,162
サービス業	225,046	225,046	217,758	0	18.9	149.8	143.4	6.4	13,768

付表1 就業形態別一人平均月間現金給与額、実労働時間等（事業所規模5人以上）

産 業	現 金 給 与				出 勤 日 数	労 働 時 間			常 用 労 働 者
	現金給 与総額	定 期 給 与 額	所 定 内 給 与 額	特 別 給 与 額		総実労 働時間	所 定 内 労 働 時 間	所 定 外 労 働 時 間	
	円	円	円	円		時間	時間	時間	
(一般労働者)									
調査産業計	316,166	301,992	279,917	14,174	19.0	158.3	145.3	13.0	490,286
製造業	342,574	303,262	274,627	39,312	17.7	148.8	136.0	12.8	132,172
卸売業,小売業	290,122	282,924	271,262	7,198	20.3	164.5	156.2	8.3	61,112
医療,福祉	315,258	314,469	295,997	789	19.7	157.4	148.6	8.8	78,853
(パートタイム労働者)									
調査産業計	89,313	89,107	85,938	206	15.5	90.8	88.0	2.8	168,059
製造業	101,375	101,318	95,019	57	16.6	108.1	101.6	6.5	15,148
卸売業,小売業	83,262	82,985	80,596	277	17.9	97.1	94.6	2.5	52,662
医療,福祉	117,044	116,659	113,126	385	14.3	93.7	92.6	1.1	24,508

付表2 就業形態別一人平均月間現金給与額、実労働時間等（事業所規模30人以上）

産 業	現 金 給 与				出 勤 日 数	労 働 時 間			常 用 労 働 者
	現金給 与総額	定 期 給 与 額	所 定 内 給 与 額	特 別 給 与 額		総実労 働時間	所 定 内 労 働 時 間	所 定 外 労 働 時 間	
	円	円	円	円		時間	時間	時間	
(一般労働者)									
調査産業計	339,062	317,358	290,108	21,704	18.9	159.2	144.4	14.8	299,781
製造業	360,968	311,845	279,981	49,123	17.7	149.4	135.9	13.5	105,495
卸売業,小売業	281,459	270,119	255,955	11,340	20.6	170.1	159.6	10.5	25,035
医療,福祉	341,947	341,764	319,771	183	20.1	159.9	149.6	10.3	54,844
(パートタイム労働者)									
調査産業計	102,061	101,846	96,937	215	16.7	100.5	96.0	4.5	82,349
製造業	109,090	109,010	101,393	80	16.9	116.2	108.3	7.9	10,768
卸売業,小売業	94,055	93,914	90,123	141	19.5	108.3	103.4	4.9	23,931
医療,福祉	133,898	133,631	128,871	267	14.7	99.9	98.5	1.4	14,100

付表3 就業形態別一人平均月間現金給与額、実労働時間等（事業所規模5～29人）

産 業	現 金 給 与				出 勤 日 数	労 働 時 間			常 用 労 働 者
	現金給 与総額	定 期 給 与 額	所 定 内 給 与 額	特 別 給 与 額		総実労 働時間	所 定 内 労 働 時 間	所 定 外 労 働 時 間	
	円	円	円	円		時間	時間	時間	
(一般労働者)									
調査産業計	280,100	277,787	263,865	2,313	19.2	156.8	146.8	10.0	190,505
製造業	269,779	269,294	253,439	485	17.9	146.7	136.4	10.3	26,677
卸売業,小売業	296,064	291,706	281,760	4,358	20.1	160.6	153.9	6.7	36,077
医療,福祉	254,056	251,879	241,482	2,177	18.6	151.9	146.5	5.4	24,009
(パートタイム労働者)									
調査産業計	77,003	76,806	75,318	197	14.5	81.5	80.4	1.1	85,710
製造業	82,287	82,287	79,249	0	15.6	87.8	85.0	2.8	4,380
卸売業,小売業	74,120	73,728	72,526	392	16.5	87.7	87.2	0.5	28,731
医療,福祉	94,466	93,922	92,033	544	13.7	85.4	84.6	0.8	10,408

## 毎月勤労統計調査地方調査の利用について

### 1 調査の目的

この調査は、統計法に基づく基幹統計調査として、給与、労働時間及び雇用について、岡山県における毎月の変動を明らかにすることを目的としている。

### 2 調査の対象

この調査の対象産業は、日本標準産業分類に定める「鉱業、採石業、砂利採取業」、「建設業」、「製造業」、「電気・ガス・熱供給・水道業」、「情報通信業」、「運輸業、郵便業」、「卸売業、小売業」、「金融業、保険業」、「不動産業、物品賃貸業」、「学術研究、専門・技術サービス業」、「宿泊業、飲食サービス業」、「生活関連サービス業、娯楽業（その他の生活関連サービス業のうち家事サービス業を除く。）」、「教育、学習支援業」、「医療、福祉」、「複合サービス事業」、「サービス業（他に分類されないもののうち外国公務を除く。）」である。

調査対象は、そのうち5人以上の常用労働者を雇用する事業所（産業・規模ごとに無作為に抽出された約710事業所）である。

### 3 調査事項及び用語の解説

(1)現金給与総額	きまって支給する給与 (定期給与)	特別に支払われた給与 (特別給与)
賃金、給与、手当、賞与その他名称のいかんを問わず、労働者に支払われたもので、所得税、貯金、社会保険料、組合費、購買代金等を差し引く以前の金額	労働協約、就業規則等によってあらかじめ定められている支給条件、算定方法によって支給される給与（時間外手当等の「超過労働給与」を含む。）	賞与・期末手当等の一時金、ベースアップ等の差額追給分、3か月を超える期間で算定される現金給与

#### (2)出勤日数

調査期間中に、労働者が仕事のために実際に出勤した日数  
(有給であっても事業所に出勤しない日は出勤日にはならないが、1日のうち1時間でも就業すれば出勤日となる。)

(3)実労働時間	所定内労働時間	所定外労働時間
調査期間中に、労働者が仕事のために実際に労働した時間	就業規則で定められた正規の始業時刻と終業時刻の間の、休憩時間を除いた実際に労働した時間	早出、残業、臨時の呼び出し、休日出勤等による労働時間

- ① 本来の職務外として行われる宿日直は、労働時間から除かれる。
- ② 運輸関係労働者等の手待時間は、労働時間に含まれる。

(4)常用労働者	一般労働者	パートタイム労働者
期間を定めずに、又は1か月を超え る期間を定めて雇用されている者	常用労働者のうちパートタイム労働 者以外の者	1日の所定労働時間又は1週の 所定労働日数が一般の労働者より 短い者

次の者も常用労働者に含まれる。

- ① 日々又は1か月以内の期間を限って雇われている者のうち、前2か月にそれぞれ18日以上雇われた者
- ② 重役、理事などの役員でも常時勤務して一般労働者と同じ給与規則で給与が毎月支払われている者

(5)労働異動率	入職率	離職率
事業所間の雇用の流動状況を示す 指標	$\frac{\text{月間増加労働者数}}{\text{前月末労働者数}} \times 100$	$\frac{\text{月間減少労働者数}}{\text{前月末労働者数}} \times 100$

- ① 労働異動率には、新規の入離職者のみならず、人事異動に伴う同一企業内の転勤者も含まれる。

※ 表の符号は次のとおりである。

「-」……………該当数字なし。「X」……………集計事業所数が少数のため公表しない。

#### 4 調査結果の算定

この調査結果は、調査事業所からの報告をもとにして、本県の5人以上の全事業所に対応するように復元して算定したものである。

#### 5 利用上の注意

- ① 平成24年1月分から、指数は平成22年平均=100としている。
- ② 対前年同月増減率は、原則として、抽出替えに伴うギャップ修正をした指数をもとに算出しているため、実数で計算した場合とは必ずしも一致しない。また、指数が作成できない項目については、実数により計算している。
- ③ 指数、対前年同月増減率は、(1)基準年の変更に伴う改訂、(2)規模30人以上の抽出替えに伴う改訂、という2つの事由で過去に遡って改訂されることがある。
- ④ 本調査は、事業所・企業統計調査の結果により事業所名簿を作成し、これを母集団として調査事業所を抽出する標本調査であるが、平成24年1月分調査において平成21年経済センサス基礎調査の結果を用いて規模30人以上の標本事業所の抽出替えを行った。本調査では賃金額や労働時間数などの実数について、すでに公表した調査結果を過去にさかのぼって訂正することは行っていないので、標本事業所の抽出替え時における結果のギャップは修正されずに残り、実数値による時系列比較は困難である。

しかし、指数については新旧両調査結果で生じたギャップを過去にさかのぼって修正しているため、時系列比較を行う場合は原則としてこの指数によって行うべきである。(なお、規模5～29人の事業所抽出替えについてはギャップ修正は行われないので、時系列比較には注意が必要である。)

ただし、特別給与額、出勤日数、常用労働者数、入職率、離職率及びパートタイム比率は、平成24年1月の抽出替えに伴うギャップ修正を行っていない。

- ⑤ 平成22年1月分から新産業分類(平成19年11月日本標準産業分類改定)に基づく集計を行った。旧産業分類に基づいて集計している平成21年以前の結果との接続については、平成18年事業所・企業統計調査から把握される常用労働者数の新・旧間の変動を基準として、その変動が3%以内に収まる分類を単純に接続している。なお、変動が3%を超える分類は接続ができず、指数が算出できないため、表中において「-」と表記している。

## 毎月勤労統計調査(通称“毎勤”)とは・・・

— どんな調査か —

- 労働者の賃金、労働時間及び雇用の毎月の変動を明らかにすることを目的とした調査です。
- 大正年間に始まり、約80年の歴史を持つ我が国で最も重要な統計調査の一つで統計法に基づく「基幹統計調査」です。

— 調査の対象は —

- 全国の常用労働者5人以上の事業所の中から抽出された約4万4千事業所です。

— どのように利用されているか —



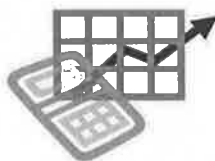
- 内閣府の「月例経済報告」や「景気動向指数」等の景気判断資料



- 休業補償額や労災保険給付額の改定
- 失業給付金額の自動変更



- 企業の経営判断や賃金などの労働条件決定の際の資料



- 最低賃金決定の資料



- 国民所得、県民所得の推計



- ILO等の国際機関への紹介  
他にも色々な用途に使われています。

— 毎月の公表日 —

毎月の公表は、調査月の翌々月末頃を予定しています。

この毎月勤労統計調査についてのお問い合わせは、下記までお願いします。

〒700-8570岡山市北区内山下2-4-6  
岡山県総合政策局統計調査課人口統計班  
TEL086-226-7262(班直通)

地方調査の結果は、岡山県統計調査課ホームページにも掲載しています。

<http://www.pref.okayama.jp/soshiki/15/>

毎月勤労統計調査「全国調査」の結果は、厚生労働省ホームページに掲載されています。

<http://www.mhlw.go.jp/toukei/list/30-1.html>