

岡山県の賃金・労働時間・雇用の動き

(毎月勤労統計調査地方調査結果)

平成25年6月分

(平成22年基準)

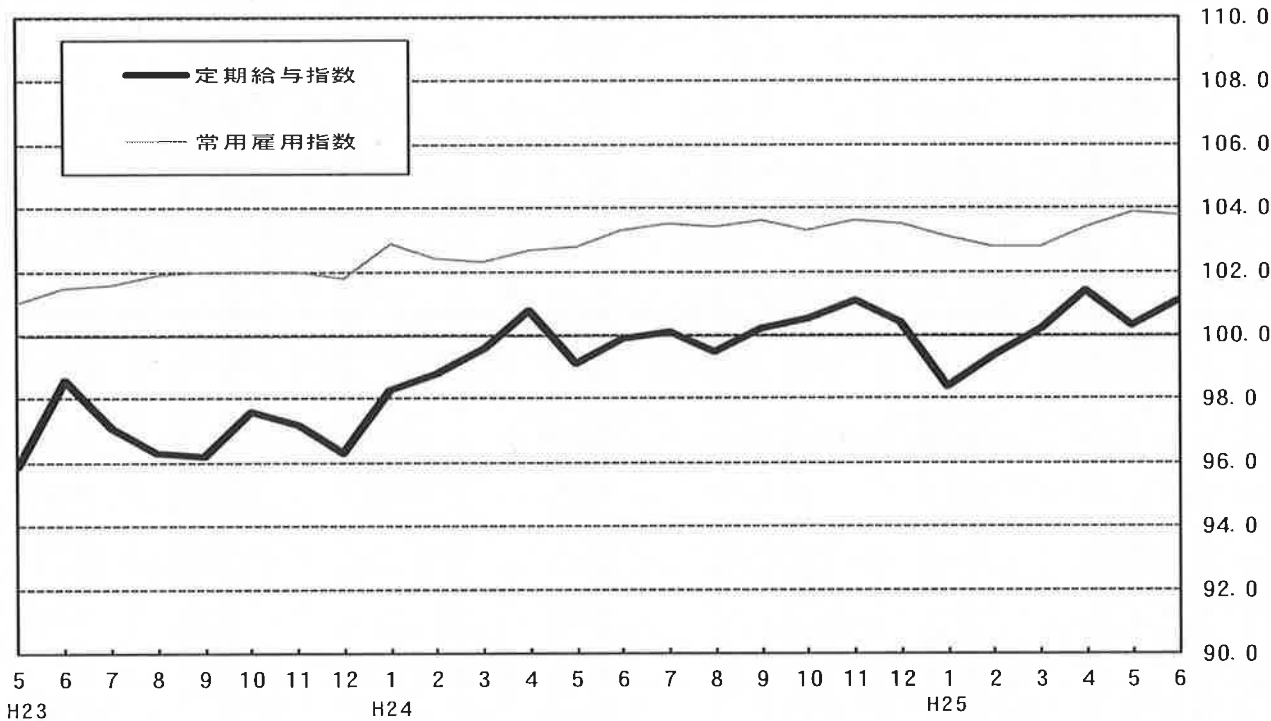
主な動き[前年同月比]

- ・ 定期給与額は 1.2%増 (前月比 0.8%増)
- ・ 所定外労働時間は 6.4%増 (前月比 4.5%増)
- ・ 常用労働者は 0.5%増 (前月比 0.1%減)

定期給与指数・常用雇用指数の推移

(調査産業計・事業所規模5人以上)

(平成22年平均=100)



調査結果の概要

1 平成25年6月の結果概要

(1) 賃金

一人平均月間現金給与総額は447,143円で、前年同月比、前月比ともにそれぞれ2.1%、70.7%増加した。

現金給与総額のうち、定期給与額は254,412円で、前年同月比、前月比ともにそれぞれ1.2%、0.8%増加した。

(2) 労働時間

所定外労働時間は11.8時間で、前年同月比、前月比ともにそれぞれ6.4%、4.5%増加した。

(3) 雇用

常用労働者は662,639人となり、前年同月に比べ0.5%増加し、前月に比べ0.1%減少した。

パートタイム労働者比率は25.2%で、前年同月、前月ともにそれぞれ0.3ポイント、0.6ポイント上回った。

2 事業所規模5人以上

(1) 賃金の動き

一人平均月間現金給与総額は447,143円で、前年同月比、前月比ともにそれぞれ2.1%、70.7%増加した。

現金給与総額のうち、定期給与額は254,412円で、前年同月比、前月比ともにそれぞれ1.2%、0.8%増加した。

表1 常用労働者一人平均月間現金給与額

産 業	現金給与総額			定期給与額				特別給与額	
	円	指数	前年 同月比	円	指数	前年 同月比	うち 所定内 給与額	円	前年同月差 円
調査産業計	447,143	148.5	2.1	254,412	101.1	1.2	235,348	192,731	6,592
建設業	440,852	131.9	△ 10.0	297,643	99.7	0.9	275,700	143,209	△ 51,777
製造業	506,558	143.9	7.0	297,062	103.8	2.4	263,442	209,496	26,538
電気・ガス業	954,195	169.8	△ 14.0	401,882	93.6	△ 3.2	348,283	552,313	△ 142,114
情報通信業	697,025	184.6	2.0	343,169	112.3	△ 1.7	317,202	353,856	19,910
運輸業、郵便業	499,207	169.6	1.4	287,112	113.6	5.5	246,546	212,095	△ 8,229
卸売業、小売業	249,830	119.5	11.6	187,216	99.6	4.0	181,439	62,614	18,861
金融業、保険業	743,161	168.2	6.2	318,503	97.3	0.0	296,930	424,658	43,705
学術研究等	604,503	209.6	11.4	322,407	130.1	5.8	280,261	282,096	43,944
飲食サービス業等	141,174	131.0	13.0	107,110	102.6	△ 2.3	103,631	34,064	18,840
生活関連サービス等	202,379	114.5	△ 6.2	174,597	111.2	△ 6.5	170,951	27,782	△ 1,289
教育、学習支援業	885,522	220.4	8.0	341,216	108.9	6.7	337,026	544,306	44,068
医療、福祉	482,935	142.9	△ 7.7	264,803	94.4	△ 1.9	252,170	218,132	△ 35,396
複合サービス事業	490,543	135.1	5.0	225,699	80.6	△ 19.6	219,341	264,844	78,224
サービス業	366,767	145.4	3.0	212,818	94.4	△ 5.0	194,986	153,949	22,244

注1 調査産業計の結果には、表章産業のほかに「鉱業、採石業、砂利採取業」及び「不動産業、物品賃貸業」の結果が含まれる。

注2 産業名で「電気・ガス業」、「学術研究等」、「飲食サービス業等」、「生活関連サービス等」、「サービス業」とあるのは、それぞれ「電気・ガス・熱供給・水道業」、「学術研究、専門・技術サービス業」、「宿泊業、飲食サービス業」、「生活関連サービス業、娯楽業」、「サービス業（他に分類されないもの）」のことである。

(2) 労働時間の動き

一人平均月間総実労働時間は157.0時間で、前年同月に比べ1.4%減少し、前月に比べ3.9%増加した。

出勤日数は20.2日で、前年同月に比べ0.5日減少し、前月に比べ0.8日増加した。

総実労働時間のうち、所定内労働時間は145.2時間で、前年同月に比べ2.0%減少し、前月に比べ3.9%増加した。

所定外労働時間は11.8時間で、前年同月比、前月比ともにそれぞれ6.4%、4.5%増加した。

表2 常用労働者一人平均月間出勤日数及び実労働時間

産 業	出勤日数		総実労働時間			所定内労働時間			所定外労働時間		
	日	前年 同月差	時間	指数	前年 同月比	時間	指数	前年 同月比	時間	指数	前年 同月比
調査産業計	20.2	△ 0.5	157.0	102.4	△ 1.4	145.2	101.8	△ 2.0	11.8	110.3	6.4
建設業	22.3	△ 0.5	177.5	95.9	△ 1.9	166.2	96.5	△ 2.0	11.3	88.3	0.0
製造業	20.5	△ 0.3	171.3	104.3	△ 0.8	154.6	103.4	△ 1.8	16.7	112.1	9.2
電気・ガス業	19.7	△ 0.8	158.3	102.5	△ 6.0	143.9	98.2	△ 8.9	14.4	187.0	39.8
情報通信業	20.5	△ 0.6	169.1	112.4	△ 2.5	157.0	112.3	△ 3.5	12.1	113.1	13.1
運輸業, 郵便業	20.4	△ 0.5	176.5	106.3	△ 0.5	152.4	104.2	△ 1.4	24.1	121.1	5.7
卸売業, 小売業	20.4	△ 0.6	142.6	100.4	△ 0.4	137.9	101.7	1.1	4.7	73.4	△ 29.9
金融業, 保険業	19.0	△ 0.9	144.2	95.0	△ 6.0	135.7	95.8	△ 7.4	8.5	83.3	23.2
学術研究等	21.1	0.0	184.0	126.3	9.3	155.6	114.6	△ 1.3	28.4	265.4	165.4
飲食サービス業等	16.7	△ 1.2	101.5	94.8	△ 5.9	96.7	92.7	△ 5.8	4.8	171.4	△ 7.7
生活関連サービス等	18.8	△ 1.0	134.6	95.3	△ 11.7	132.2	96.5	△ 11.1	2.4	57.1	△ 33.4
教育, 学習支援業	19.5	△ 0.8	159.8	109.5	△ 2.5	140.4	105.0	△ 4.4	19.4	156.5	14.2
医療, 福祉	20.4	△ 0.4	154.5	101.8	△ 1.4	148.3	102.8	△ 1.2	6.2	84.9	△ 4.6
複合サービス事業	18.3	△ 2.3	140.7	92.0	△ 10.8	136.6	91.9	△ 9.6	4.1	91.1	△ 35.9
サービス業	20.6	0.4	172.2	108.8	2.7	156.7	107.5	2.0	15.5	124.0	11.5

(3) 雇用の動き

常用労働者は662,639人となり、前年同月に比べ0.5%増加し、前月に比べ0.1%減少した。

パートタイム労働者比率は25.2%で、前年同月、前月ともにそれぞれ0.3ポイント、0.6ポイント上回った。

表3 常用労働者（一般労働者、パートタイム労働者）、パートタイム労働者比率及び入離職率

産 業	常用労働者		一般労働者		パートタイム労働者		パートタイム労働者比率		入職率		離職率	
	人	指数	前年 同月比	人	人	人	%	前年 同月差	%	前年 同月差	%	前年 同月差
調査産業計	662,639	103.8	0.5	495,436	167,203	25.2	0.3	1.3	△ 0.3	1.4	0.3	
建設業	41,893	112.1	△ 0.7	40,018	1,875	4.5	△ 0.2	0.3	△ 1.6	1.8	1.5	
製造業	146,160	101.3	0.9	131,763	14,397	9.9	△ 0.3	0.6	△ 0.3	1.1	0.2	
電気・ガス業	4,276	119.4	5.7	4,276	0	0.0	△ 1.7	0.0	△ 3.7	2.0	1.2	
情報通信業	10,463	91.4	0.1	10,179	284	2.7	0.7	0.8	0.8	0.7	0.0	
運輸業, 郵便業	48,034	101.5	0.3	41,071	6,963	14.5	1.1	0.8	0.0	0.9	△ 0.3	
卸売業, 小売業	112,699	96.1	△ 0.6	60,309	52,390	46.5	△ 0.8	1.9	0.4	2.3	1.1	
金融業, 保険業	17,853	98.4	△ 3.1	16,616	1,237	6.9	0.9	2.3	0.8	1.9	0.0	
学術研究等	15,026	108.3	2.0	13,608	1,418	9.4	5.2	0.7	0.3	0.2	△ 0.4	
飲食サービス業等	44,434	112.5	3.2	10,778	33,656	75.7	2.1	3.7	△ 0.9	1.5	△ 0.5	
生活関連サービス等	23,260	125.1	2.4	13,297	9,963	42.8	△ 1.3	1.2	0.3	1.8	△ 0.3	
教育, 学習支援業	39,419	107.4	0.3	30,692	8,727	22.1	2.2	0.1	△ 0.5	0.1	0.0	
医療, 福祉	105,736	108.3	△ 0.3	80,931	24,805	23.5	0.7	1.3	△ 1.8	1.1	0.3	
複合サービス事業	5,218	127.7	△ 0.9	4,074	1,144	21.9	8.5	0.0	0.0	1.4	0.2	
サービス業	41,630	99.2	1.0	33,356	8,274	19.9	△ 2.1	1.5	0.4	2.0	△ 0.3	

表 4 賃金指数

年月	調査 産業計	建設業	製造業	電気・ ガス業	情報通信 業	運輸業 郵便業	卸売業 小売業	金融業 保険業	学術研究 等	飲食サ ービス業等	生活関連 サービス等	教育 学習 支援業	医療 福祉	複合サ ービス事業	サ ービス 業
	現金給与指数(平成22年平均=100)														
平成20年	108.3	103.0	106.1	95.9	100.4	108.4	114.0	96.5	-	-	-	120.3	102.4	105.2	-
平成21年	103.0	94.9	97.4	97.6	98.0	95.8	104.8	107.0	-	-	-	108.0	105.8	108.1	-
平成22年	100.0	100.0	100.0	100.0	100.0	100.0	100.0	100.0	100.0	100.0	100.0	100.0	100.0	100.0	100.0
平成23年	98.3	94.8	99.2	100.1	110.3	102.4	98.9	98.0	102.8	94.2	111.6	103.0	95.7	103.8	99.1
平成24年	100.4	102.8	100.7	103.7	117.1	114.5	98.5	93.1	131.9	105.6	111.5	102.9	96.1	93.9	100.0
平成24年5月	86.1	86.2	90.5	75.3	93.4	92.9	87.5	78.6	107.5	105.6	103.6	80.7	79.1	78.7	90.4
6月	145.4	146.5	134.5	197.5	181.0	167.3	107.1	158.4	188.2	115.9	122.1	204.1	154.8	128.7	141.2
7月	110.3	110.7	128.7	107.2	130.0	130.3	120.8	95.0	165.1	109.9	136.4	77.6	90.3	87.6	88.5
8月	86.3	98.5	85.2	78.8	92.7	98.2	97.9	73.6	115.9	99.1	106.1	75.0	77.6	76.5	87.8
9月	86.1	91.4	86.0	78.1	92.8	98.3	89.5	75.3	138.8	101.6	100.3	78.3	79.3	76.5	87.3
10月	84.5	96.6	82.0	81.2	88.8	100.6	89.2	71.9	108.5	99.3	102.1	80.8	77.2	76.8	87.1
11月	94.4	97.3	97.9	99.5	93.8	109.1	96.0	71.5	135.4	103.9	118.0	100.6	81.6	76.9	99.3
12月	173.7	155.5	170.1	210.8	247.4	205.8	151.8	180.5	182.5	124.5	134.0	207.7	186.7	171.6	171.6
平成25年1月	85.8	85.5	90.3	74.4	97.0	94.2	92.9	78.0	100.3	90.9	97.7	81.6	79.4	78.2	80.6
2月	83.7	88.0	82.7	72.0	91.3	95.7	91.1	70.5	107.6	98.5	98.3	82.1	77.8	62.8	87.0
3月	86.3	98.7	84.6	68.6	93.9	102.1	90.2	81.6	112.3	99.7	99.2	84.6	80.3	70.2	82.3
4月	85.6	88.7	84.4	80.0	92.1	96.9	90.7	74.3	116.5	101.5	105.1	84.0	80.5	71.8	85.8
5月	87.0	89.8	91.2	75.7	91.3	95.4	89.9	73.2	107.7	105.4	103.5	85.7	80.6	74.1	81.1
6月	148.5	131.9	143.9	169.8	184.6	169.6	119.5	168.2	209.6	131.0	114.5	220.4	142.9	135.1	145.4
	定期給与指数(平成22年平均=100)														
平成20年	106.1	99.4	104.2	93.7	95.7	104.1	112.5	100.2	-	-	-	115.7	100.2	101.5	-
平成21年	102.7	96.7	98.4	97.7	95.5	95.4	105.3	106.8	-	-	-	107.1	105.2	105.7	-
平成22年	100.0	100.0	100.0	100.0	100.0	100.0	100.0	100.0	100.0	100.0	100.0	100.0	100.0	100.0	100.0
平成23年	97.4	90.6	98.1	101.2	107.0	101.1	98.9	98.5	100.8	93.5	116.1	102.2	95.1	106.4	98.9
平成24年	99.9	99.7	100.5	101.2	114.2	111.8	97.0	97.4	123.6	104.3	116.0	102.7	95.3	99.1	97.4
平成24年5月	99.1	95.7	99.4	98.6	115.1	106.4	96.9	97.7	125.0	106.7	116.6	103.5	94.8	98.4	99.3
6月	99.9	98.8	101.4	96.7	114.3	107.7	95.8	97.3	123.0	105.0	118.9	102.1	96.2	100.2	99.4
7月	100.1	97.0	101.8	96.4	114.5	118.2	98.9	99.2	122.4	103.5	114.5	98.4	93.7	93.4	97.2
8月	99.5	100.2	99.8	102.5	113.7	112.3	99.7	97.8	122.5	101.4	119.2	96.2	93.4	95.5	98.0
9月	100.2	101.5	101.1	98.8	113.1	114.5	99.3	94.8	126.6	104.6	112.9	100.4	93.4	96.4	97.6
10月	100.5	107.2	100.1	103.7	109.5	116.7	98.8	96.5	124.8	102.0	115.0	103.4	93.0	98.1	97.3
11月	101.1	106.4	100.1	103.0	112.2	117.8	99.9	96.1	122.5	103.2	116.6	104.5	94.5	96.8	98.5
12月	100.4	99.1	100.1	100.8	113.3	118.5	99.6	97.2	122.2	107.7	114.7	103.4	95.1	98.0	94.4
平成25年1月	98.4	94.6	98.7	94.4	112.6	109.7	101.3	94.6	116.7	93.4	110.0	104.7	95.3	90.8	89.9
2月	99.4	97.3	100.6	94.2	112.7	111.5	101.0	93.7	125.2	101.4	110.7	105.4	93.7	80.9	93.6
3月	100.2	100.5	100.9	89.6	112.5	115.6	99.9	99.9	129.3	102.6	111.7	106.4	94.2	81.9	91.8
4月	101.4	98.3	102.3	104.7	112.6	112.5	100.4	98.5	130.4	104.3	112.7	107.8	96.8	82.9	95.7
5月	100.3	99.7	101.5	99.1	112.6	109.4	98.3	98.3	125.2	105.7	116.5	110.0	94.7	83.2	90.6
6月	101.1	99.7	103.8	93.6	112.3	113.6	99.6	97.3	130.1	102.6	111.2	108.9	94.4	80.6	94.4

表 5 時間指数

年月	調査 産業計	建設業	製造業	電気・ ガス業	情報通信 業	運輸業 郵便業	卸売業 小売業	金融業 保険業	学術研究 等	飲食サー ビス業等	生活関連 サービス等	教育 学習 支援業	医療 福祉	複合サー ビス事業	サービス 業
総実労働時間指数(平成22年平均=100)															
平成20年	101.3	82.8	100.8	100.2	103.8	100.8	105.6	103.1	-	-	-	104.0	105.1	104.4	-
平成21年	97.9	90.1	95.3	96.9	98.1	96.8	103.3	101.8	-	-	-	102.2	98.1	98.7	-
平成22年	100.0	100.0	100.0	100.0	100.0	100.0	100.0	100.0	100.0	100.0	100.0	100.0	100.0	100.0	100.0
平成23年	99.5	95.7	98.7	102.7	106.4	102.3	96.6	99.7	101.8	96.1	109.9	102.4	100.8	105.0	101.6
平成24年	100.5	94.4	100.0	107.3	110.9	107.8	98.0	97.8	112.9	100.1	104.0	105.1	99.6	101.3	102.3
平成24年5月	98.0	88.1	93.9	105.7	108.6	104.6	96.6	98.0	109.7	104.9	99.4	111.2	97.2	102.1	102.7
6月	103.9	97.8	105.1	109.0	115.3	106.8	100.8	101.1	115.6	100.7	107.9	112.3	103.2	103.1	105.9
7月	102.2	93.6	104.8	110.9	112.1	114.4	99.1	101.2	110.5	96.8	106.2	105.1	98.7	100.1	104.4
8月	97.7	89.9	95.6	116.3	110.1	106.4	98.0	98.2	110.7	94.1	105.3	84.1	100.3	106.2	102.4
9月	99.4	91.7	99.3	107.6	110.0	106.1	99.9	96.3	113.6	99.0	100.5	104.0	96.1	98.8	101.6
10月	102.5	99.5	100.7	112.8	109.5	114.3	96.9	99.2	120.3	97.8	104.3	117.7	100.5	104.9	103.9
11月	102.6	97.0	102.2	113.7	112.2	113.0	99.4	101.8	114.1	98.6	103.8	111.8	99.7	104.1	106.1
12月	99.3	92.9	98.8	101.4	108.3	112.6	99.6	91.3	106.2	102.1	104.6	97.3	97.7	97.8	98.1
平成25年1月	92.0	82.2	88.0	102.8	97.7	101.6	93.9	88.1	100.5	89.6	89.6	99.3	93.8	90.6	95.9
2月	98.6	92.9	101.1	95.7	106.5	104.9	98.0	87.8	115.0	91.6	93.6	101.7	97.0	87.7	105.1
3月	98.4	92.8	98.8	100.3	108.7	108.4	95.3	89.3	116.7	95.2	95.0	104.5	97.2	91.2	103.4
4月	102.9	94.5	102.9	114.1	111.8	110.7	99.9	96.1	127.7	96.7	96.8	111.7	102.8	96.0	109.4
5月	98.6	89.7	95.7	110.9	110.8	104.4	95.2	97.8	117.1	97.7	97.2	112.1	99.2	98.2	103.0
6月	102.4	95.9	104.3	102.5	112.4	106.3	100.4	95.0	126.3	94.8	95.3	109.5	101.8	92.0	108.8
所定外労働時間指数(平成22年平均=100)															
平成20年	109.4	44.7	112.2	136.2	141.5	117.3	141.5	124.1	-	-	-	86.2	96.1	177.9	-
平成21年	92.7	57.0	81.2	138.9	108.8	89.5	109.0	135.8	-	-	-	104.8	105.1	177.4	-
平成22年	100.0	100.0	100.0	100.0	100.0	100.0	100.0	100.0	100.0	100.0	100.0	100.0	100.0	100.0	100.0
平成23年	100.7	95.7	100.5	91.0	109.3	107.1	88.7	89.6	105.2	132.9	154.4	91.0	92.3	168.6	121.2
平成24年	103.4	89.1	97.3	148.8	109.7	125.0	98.7	84.6	118.4	206.3	115.9	120.6	88.8	143.9	106.9
平成24年5月	99.1	58.6	93.3	123.4	105.6	116.6	107.8	78.4	106.5	185.7	81.0	133.9	91.8	162.2	106.4
6月	103.7	88.3	102.7	133.8	100.0	114.6	104.7	67.6	100.0	185.7	85.7	137.1	89.0	142.2	111.2
7月	101.9	78.1	108.1	175.3	108.4	133.2	89.1	77.5	72.0	192.9	116.7	104.8	84.9	124.4	96.0
8月	92.5	60.9	91.9	218.2	103.7	113.6	100.0	96.1	119.6	200.0	109.5	42.7	86.3	135.6	100.0
9月	101.9	76.6	90.6	187.0	105.6	126.6	90.6	93.1	189.7	185.7	140.5	133.1	83.6	128.9	107.2
10月	106.5	89.8	88.6	250.6	87.9	142.2	92.2	99.0	149.5	196.4	140.5	147.6	90.4	124.4	112.8
11月	106.5	82.0	90.6	207.8	108.4	135.7	93.8	99.0	100.0	214.3	121.4	162.1	87.7	115.6	116.8
12月	107.5	103.9	93.3	120.8	122.4	152.3	98.4	81.4	99.1	246.4	128.6	120.2	93.2	115.6	105.6
平成25年1月	97.2	86.7	81.9	177.9	106.5	119.6	87.5	80.4	106.5	167.9	83.3	129.8	95.9	122.2	108.8
2月	103.7	104.7	95.3	126.0	112.1	120.6	84.4	79.4	156.1	157.1	78.6	148.4	82.2	93.3	125.6
3月	109.3	93.0	100.0	140.3	134.6	143.2	92.2	78.4	184.1	192.9	107.1	137.9	84.9	137.8	123.2
4月	112.1	82.0	98.0	236.4	128.0	129.6	96.9	91.2	246.7	203.6	95.2	150.8	90.4	126.7	135.2
5月	105.6	75.0	98.0	237.7	129.9	112.6	93.8	89.2	186.0	185.7	66.7	152.4	86.3	120.0	124.8
6月	110.3	88.3	112.1	187.0	113.1	121.1	73.4	83.3	265.4	171.4	57.1	156.5	84.9	91.1	124.0

表 6 常用雇用指数

年月	調査 産業計	建設業	製造業	電気・ ガス業	情報通信 業	運輸業 郵便業	卸売業 小売業	金融業 保険業	学術研究 等	飲食サー ビス業等	生活関連 サービス等	教育 学習 支援業	医療 福祉	複合サー ビス事業	サービス 業
常用雇用指数(平成22年平均=100)															
平成20年	103.3	113.4	111.2	104.8	124.3	100.7	106.0	99.7	-	-	-	102.0	92.6	193.3	-
平成21年	101.2	104.9	102.3	110.7	118.1	100.8	106.4	100.6	-	-	-	98.9	96.7	109.8	-
平成22年	100.0	100.0	100.0	100.0	100.0	100.0	100.0	100.0	100.0	100.0	100.0	100.0	100.0	100.0	100.0
平成23年	101.3	109.4	98.4	106.9	91.6	100.1	98.2	99.5	102.9	108.2	115.7	102.7	102.8	100.2	101.8
平成24年	103.1	111.6	101.5	111.5	91.1	100.5	96.9	101.3	106.3	108.0	124.8	105.9	106.0	128.2	99.4
平成24年5月	102.8	111.1	100.4	109.7	92.0	101.5	96.4	101.9	106.4	106.2	123.8	106.6	106.1	130.4	99.4
6月	103.3	112.9	100.4	113.0	91.3	101.2	96.7	101.5	106.2	109.0	122.2	107.1	108.6	128.9	98.2
7月	103.5	111.6	103.1	113.0	90.4	100.2	96.0	102.0	105.5	107.8	126.8	105.8	108.1	127.8	97.9
8月	103.4	111.9	102.9	113.8	92.7	100.3	95.9	101.5	106.9	105.1	130.3	104.8	107.6	126.7	98.1
9月	103.6	110.9	102.9	113.8	92.3	99.9	97.0	101.7	106.9	105.7	129.1	106.7	107.6	126.2	98.9
10月	103.3	111.3	103.3	112.1	91.9	97.7	97.1	101.2	106.3	105.8	127.0	106.0	106.9	125.8	98.6
11月	103.6	110.9	103.0	112.1	91.6	98.7	96.8	101.9	105.3	110.0	130.4	106.4	106.9	129.0	98.0
12月	103.5	112.0	102.6	111.3	91.4	99.6	96.7	101.0	105.2	109.9	129.2	106.1	106.4	128.1	98.3
平成25年1月	103.1	112.0	102.1	110.8	91.4	98.4	97.0	100.6	106.0	110.0	125.2	106.5	105.9	129.0	96.5
2月	102.8	112.0	101.8	113.5	91.3	98.0	95.6	100.3	106.0	111.4	125.0	106.5	105.5	129.9	97.0
3月	102.8	111.8	101.3	112.7	91.4	99.0	97.2	98.4	104.3	111.7	126.2	106.0	104.6	130.2	97.2
4月	103.4	112.3	101.9	118.6	90.9	101.6	95.8	98.9	107.6	105.8	127.4	106.2	107.6	127.8	100.9
5月	103.9	113.8	101.8	121.8	91.3	101.6	96.5	98.0	107.8	110.1	125.9	107.3	108.0	129.5	99.7
6月	103.8	112.1	101.3	119.4	91.4	101.5	96.1	98.4	108.3	112.5	125.1	107.4	108.3	127.7	99.2

3 事業所規模30人以上

(1) 賃金の動き

一人平均月間現金給与総額は522,149円で、前年同月に比べ0.6%増加した。

現金給与総額のうち、定期給与額は277,084円で、前年同月に比べ1.1%増加した。

表7 常用労働者一人平均月間現金給与額

産 業	現金給与総額			定期給与額				特別給与額	
	円	指数	前年 同月比	円	指数	前年 同月比	うち 所定内 給与額	円	前年同月差
調査産業計	522,149	150.1	0.6	277,084	98.1	1.1	252,552	245,065	17
建設業	535,894	125.1	△ 6.1	303,837	88.7	△ 3.6	276,095	232,057	△ 23,540
製造業	556,170	145.0	6.3	310,014	101.3	2.3	271,516	246,156	26,301
電気・ガス業	1,160,499	200.6	△ 0.8	445,034	100.7	3.7	383,518	715,465	△ 25,009
情報通信業	758,791	188.5	△ 3.3	354,523	111.3	0.9	322,881	404,268	△ 29,162
運輸業, 郵便業	586,807	185.5	△ 2.4	295,640	112.3	0.4	253,041	291,167	△ 15,520
卸売業, 小売業	258,479	127.2	5.5	182,634	99.6	1.0	175,696	75,845	11,761
金融業, 保険業	804,793	164.2	3.4	327,018	90.8	△ 2.6	304,731	477,775	35,266
学術研究等	784,122	190.3	△ 0.2	383,323	112.4	9.2	307,805	400,799	△ 34,132
飲食サービス業等	152,290	131.0	△ 3.2	123,880	113.6	3.0	116,095	28,410	△ 8,752
生活関連サービス等	196,037	119.9	△ 8.8	174,692	119.5	△ 9.5	170,179	21,345	△ 423
教育, 学習支援業	897,831	188.4	4.4	344,398	94.0	3.0	340,464	553,433	27,845
医療, 福祉	545,659	143.1	△ 6.8	294,172	94.1	0.4	278,666	251,487	△ 40,958
複合サービス事業	619,669	156.9	0.6	291,905	95.4	0.7	280,118	327,764	1,672
サービス業	337,631	137.1	△ 7.9	192,855	88.9	△ 0.9	175,670	144,776	△ 27,304

(2) 労働時間の動き

一人平均月間総実労働時間は161.9時間で、前年同月に比べ1.2%減少し、出勤日数は20.4日で、前年同月に比べ0.3日減少した。

総実労働時間のうち、所定内労働時間は147.6時間で、前年同月に比べ1.7%減少し、所定外労働時間は14.3時間で、前年同月に比べ5.1%増加した。

表8 常用労働者一人平均月間出勤日数及び実労働時間

産 業	出勤日数		総実労働時間			所定内労働時間			所定外労働時間		
	日	前年 同月差	時間	指数	前年 同月比	時間	指数	前年 同月比	時間	指数	前年 同月比
調査産業計	20.4	△ 0.3	161.9	102.0	△ 1.2	147.6	101.8	△ 1.7	14.3	103.6	5.1
建設業	23.4	△ 0.3	189.0	92.5	△ 1.3	173.7	95.9	△ 1.1	15.3	65.1	△ 2.5
製造業	20.2	△ 0.4	171.1	103.2	△ 0.8	152.6	102.2	△ 2.1	18.5	111.4	11.4
電気・ガス業	19.5	△ 1.5	156.5	99.7	△ 10.2	143.8	96.8	△ 11.7	12.7	153.0	11.4
情報通信業	20.5	△ 0.3	168.8	115.9	△ 2.2	155.8	116.6	△ 1.9	13.0	107.4	△ 6.5
運輸業, 郵便業	20.1	△ 0.7	174.7	104.0	△ 2.8	149.0	103.9	△ 3.6	25.7	104.5	2.1
卸売業, 小売業	21.4	△ 0.1	148.0	104.0	1.5	142.1	104.6	3.1	5.9	92.2	△ 25.3
金融業, 保険業	19.1	△ 0.9	147.9	97.6	△ 5.2	137.3	97.8	△ 6.1	10.6	93.0	6.0
学術研究等	22.1	0.8	202.5	122.0	11.7	152.3	101.9	△ 3.3	50.2	309.9	111.8
飲食サービス業等	18.2	△ 0.2	118.5	105.2	0.5	112.1	105.8	△ 0.1	6.4	95.5	14.2
生活関連サービス等	19.4	△ 0.5	131.0	104.5	△ 6.1	127.6	105.1	△ 6.9	3.4	85.0	36.0
教育, 学習支援業	19.6	△ 0.6	156.0	101.6	△ 4.2	138.8	100.4	△ 3.8	17.2	108.2	△ 7.5
医療, 福祉	20.8	△ 0.4	158.3	99.5	△ 2.3	151.3	100.5	△ 2.1	7.0	80.5	△ 5.4
複合サービス事業	21.0	△ 0.7	155.8	97.9	△ 3.4	152.6	99.7	△ 2.8	3.2	48.5	△ 21.9
サービス業	19.3	0.2	162.7	101.2	2.3	145.6	100.8	1.5	17.1	104.3	10.4

(3) 雇用の動き

常用労働者は 387,576 人となり、前年同月に比べ 0.7%増加した。

パートタイム労働者比率は、21.4%と前年同月を 0.1ポイント上回った。

表9 常用労働者（一般労働者、パートタイム労働者）、パートタイム労働者比率及び入離職率

産 業	常用労働者			一般労働者 人	パートタイム 労働者 人	パートタイム労働者比率		入職率		離職率	
	人	指数	前年 同月比 %			%	前年 同月差 ポイント	%	前年 同月差 ポイント	%	前年 同月差 ポイント
調査産業計	387,576	103.8	0.7	304,664	82,912	21.4	0.1	1.2	0.0	1.3	0.2
建設業	15,527	119.3	6.0	15,325	202	1.3	△ 0.1	0.2	△ 1.2	1.3	0.4
製造業	115,595	102.6	△ 1.3	105,191	10,404	9.0	0.0	0.6	△ 0.2	1.1	0.2
電気・ガス業	3,291	113.0	6.2	3,291	0	0.0	0.0	0.0	△ 4.9	2.6	1.6
情報通信業	7,599	87.5	0.0	7,416	183	2.4	△ 0.4	0.4	0.4	1.0	0.0
運輸業, 郵便業	30,554	98.2	△ 0.4	27,199	3,355	11.0	△ 1.2	1.0	△ 0.1	1.2	△ 0.2
卸売業, 小売業	48,590	96.9	0.8	24,418	24,172	49.7	0.1	1.4	0.1	1.5	0.3
金融業, 保険業	9,564	106.3	4.4	8,935	629	6.6	0.2	3.7	1.3	2.2	△ 0.5
学術研究等	5,940	95.2	△ 1.8	5,719	221	3.7	0.0	0.6	0.4	0.6	0.1
飲食サービス業等	13,647	120.9	△ 2.8	3,808	9,839	72.1	△ 0.1	3.6	1.0	3.0	0.9
生活関連サービス等	8,143	97.1	2.2	3,224	4,919	60.4	8.2	2.2	△ 0.3	3.5	1.1
教育, 学習支援業	26,561	111.0	2.7	20,347	6,217	23.4	1.1	0.2	△ 0.6	0.1	0.0
医療, 福祉	71,424	108.6	2.7	57,367	14,057	19.7	△ 0.4	1.5	0.5	0.9	0.3
複合サービス事業	1,152	166.5	2.7	1,098	54	4.7	0.8	0.0	0.0	0.0	0.0
サービス業	27,614	96.1	△ 0.4	20,171	7,443	27.0	△ 0.3	1.8	0.2	2.4	△ 0.4

表 10 賃金指数

年月	調査 産業計	建設業	製造業	電気・ ガス業	情報通信 業	運輸業 郵便業	卸売業 小売業	金融業 保険業	学術研究 等	飲食サー ビス業等	生活関連 サービス等	教育 学習 支援業	医療 福祉	複合サー ビス事業	サービス 業
現金給与指数(平成22年平均=100)															
平成20年	106.3	107.4	105.5	95.0	96.8	99.1	113.9	98.7	-	-	-	112.4	104.6	101.6	-
平成21年	100.6	94.2	95.6	96.2	92.6	91.3	109.1	103.7	-	-	-	106.6	104.6	99.4	-
平成22年	100.0	100.0	100.0	100.0	100.0	100.0	100.0	100.0	100.0	100.0	100.0	100.0	100.0	100.0	100.0
平成23年	97.9	105.1	99.4	102.9	110.4	105.7	96.2	96.0	98.9	104.4	105.8	97.3	94.2	98.2	93.7
平成24年	96.5	89.5	98.4	105.9	114.4	114.4	98.4	88.6	107.8	112.2	124.9	90.6	94.3	99.9	90.4
平成24年5月	82.2	74.7	89.4	78.1	88.8	93.5	88.4	72.3	84.9	107.3	113.7	71.3	74.6	82.7	79.4
6月	149.2	133.2	136.4	202.2	195.0	190.1	120.6	158.8	190.7	135.4	131.4	180.5	153.5	156.0	148.8
7月	106.5	103.9	125.8	102.8	125.0	126.8	111.1	87.9	145.1	111.4	171.8	67.7	91.3	104.5	81.4
8月	80.6	85.4	81.6	81.0	87.6	90.3	101.2	69.6	83.8	103.5	115.3	65.3	77.1	76.2	80.1
9月	79.9	75.5	81.9	77.3	88.4	91.3	88.6	69.7	92.3	101.5	116.3	69.9	77.4	78.5	78.3
10月	78.4	75.9	78.4	82.1	83.6	93.3	83.8	68.1	88.5	103.3	114.8	70.5	77.1	77.1	78.1
11月	89.9	75.4	94.4	107.9	86.4	101.8	92.0	68.6	134.1	106.8	151.7	94.5	78.2	73.9	93.8
12月	172.3	149.4	169.5	210.2	251.5	217.4	148.8	167.5	134.6	145.2	167.7	173.7	192.0	211.0	128.8
平成25年1月	82.7	74.7	88.0	76.4	94.8	93.8	93.1	82.4	74.6	101.8	98.9	70.6	78.6	75.9	78.0
2月	78.4	74.9	78.5	77.3	87.8	94.2	86.9	67.1	82.5	100.5	108.7	71.2	76.8	75.5	77.2
3月	80.8	74.2	80.8	72.7	90.7	100.2	87.6	75.1	86.4	105.0	109.4	74.1	79.3	84.6	76.8
4月	80.5	74.3	80.5	88.4	88.8	92.3	89.1	70.8	89.5	107.2	110.4	72.7	79.1	109.6	81.3
5月	82.7	73.9	88.7	81.6	89.2	93.6	89.0	68.4	87.2	106.1	111.1	73.0	79.2	74.0	74.6
6月	150.1	125.1	145.0	200.6	188.5	185.5	127.2	164.2	190.3	131.0	119.9	188.4	143.1	156.9	137.1
定期給与指数(平成22年平均=100)															
平成20年	103.7	98.9	103.4	93.3	91.8	97.4	109.2	101.7	-	-	-	108.4	102.9	97.4	-
平成21年	100.9	99.1	97.1	96.6	92.8	91.4	107.0	103.3	-	-	-	105.0	104.6	98.6	-
平成22年	100.0	100.0	100.0	100.0	100.0	100.0	100.0	100.0	100.0	100.0	100.0	100.0	100.0	100.0	100.0
平成23年	97.4	99.2	98.9	103.7	108.2	105.8	95.8	96.0	98.9	105.7	109.4	97.5	93.8	99.5	93.2
平成24年	96.6	92.2	98.7	104.6	110.6	110.7	96.2	94.2	102.1	111.1	123.7	91.7	93.8	95.5	89.3
平成24年5月	96.0	91.4	98.2	102.2	111.9	109.7	97.3	98.1	102.3	111.8	127.2	92.7	90.3	91.0	90.0
6月	97.0	92.0	99.0	97.1	110.3	111.9	98.6	93.2	102.9	110.3	132.1	91.3	93.7	94.7	89.7
7月	96.6	92.1	99.4	100.7	111.3	111.2	97.6	95.9	98.9	109.8	113.7	86.6	94.0	93.6	91.1
8月	96.0	91.2	98.1	105.9	110.5	108.4	98.0	94.2	101.3	108.6	129.0	84.8	94.0	94.6	90.8
9月	96.6	92.3	98.4	101.1	109.7	109.6	97.7	91.5	108.8	107.5	130.0	90.7	93.8	94.8	88.9
10月	96.2	92.6	98.2	107.4	105.3	111.5	92.4	92.0	104.3	108.9	128.4	91.7	94.0	96.0	88.6
11月	96.9	92.0	98.0	106.6	108.9	112.1	97.8	93.1	99.9	111.3	131.8	91.4	95.1	95.4	89.6
12月	96.6	91.9	97.6	103.8	110.1	114.5	98.3	93.3	98.3	113.2	127.5	91.4	94.8	93.6	85.4
平成25年1月	95.9	90.9	95.7	99.9	110.1	112.5	99.9	92.9	90.1	107.6	110.6	91.8	95.7	94.3	88.3
2月	95.9	90.9	97.2	101.2	110.7	113.2	95.5	90.9	99.6	106.3	121.6	92.5	93.7	95.0	87.3
3月	96.8	90.9	97.9	95.1	112.7	115.6	96.0	93.6	101.9	110.9	122.4	93.7	94.6	96.2	86.9
4月	98.2	90.9	99.3	115.7	111.9	110.3	98.2	93.8	108.1	113.2	123.5	94.5	96.5	97.9	92.0
5月	97.1	90.7	98.9	106.8	112.5	109.8	97.2	92.7	105.3	111.3	124.2	94.9	95.0	95.0	84.7
6月	98.1	88.7	101.3	100.7	111.3	112.3	99.6	90.8	112.4	113.6	119.5	94.0	94.1	95.4	88.9

表 11 時間指数

年月	調査産業計	建設業	製造業	電気・ガス業	情報通信業	運輸業郵便業	卸売業小売業	金融業保険業	学術研究等	飲食サービス業等	生活関連サービス等	教育学習支援業	医療福祉	複合サービス事業	サービス業
総実労働時間指数(平成22年平均=100)															
平成20年	101.0	86.0	101.0	95.2	103.5	98.4	102.4	101.8	-	-	-	102.1	104.5	93.4	-
平成21年	97.5	87.2	94.5	96.0	99.1	95.9	101.3	101.8	-	-	-	103.7	101.6	96.6	-
平成22年	100.0	100.0	100.0	100.0	100.0	100.0	100.0	100.0	100.0	100.0	100.0	100.0	100.0	100.0	100.0
平成23年	100.2	110.4	99.0	103.6	108.3	100.8	97.4	96.5	105.6	103.7	102.7	100.0	100.6	103.3	99.9
平成24年	99.6	91.7	99.6	106.9	114.6	105.2	98.9	98.7	107.0	103.8	103.3	98.2	98.7	97.3	97.9
平成24年5月	97.2	80.8	94.2	107.8	113.5	104.8	97.6	98.9	105.9	102.9	104.2	106.6	96.0	98.3	97.6
6月	103.2	93.7	104.0	111.0	118.5	107.0	102.5	103.0	109.2	104.7	111.3	106.1	101.8	101.3	98.9
7月	101.4	91.0	104.5	110.3	116.1	106.7	101.3	103.0	106.6	102.8	97.8	94.1	98.5	100.8	100.5
8月	97.2	84.8	95.2	109.5	116.2	105.1	100.4	99.1	106.8	101.1	107.1	72.3	102.3	101.6	100.2
9月	98.0	87.9	98.8	107.8	115.5	102.1	101.9	97.0	111.6	100.4	105.2	93.5	93.8	93.3	97.9
10月	100.9	93.4	100.5	109.9	110.9	109.0	94.7	99.6	118.1	102.4	105.7	109.7	99.3	102.6	98.3
11月	101.7	95.0	101.6	111.3	116.4	108.3	101.5	101.6	105.2	104.4	111.0	104.3	98.3	100.1	100.9
12月	97.9	97.5	97.4	99.2	112.4	109.6	100.5	93.4	95.9	105.3	106.7	89.4	95.3	95.2	94.5
平成25年1月	92.3	80.5	88.2	102.6	101.4	102.8	98.1	90.6	92.5	96.8	89.2	92.5	92.8	91.1	95.0
2月	97.8	94.7	99.6	91.9	110.0	105.2	98.3	90.4	100.4	97.7	97.9	93.3	94.7	87.7	98.0
3月	97.3	87.3	98.0	96.8	111.9	108.4	95.3	93.0	104.8	100.9	95.9	97.3	95.2	96.6	95.7
4月	102.2	91.2	101.3	113.9	115.1	109.6	102.0	98.5	116.2	103.1	103.1	105.0	100.9	103.9	103.0
5月	98.3	84.6	96.0	109.4	115.7	106.0	98.0	100.7	112.7	102.0	100.4	104.4	98.0	105.9	96.0
6月	102.0	92.5	103.2	99.7	115.9	104.0	104.0	97.6	122.0	105.2	104.5	101.6	99.5	97.9	101.2
所定外労働時間指数(平成22年平均=100)															
平成20年	104.1	52.2	116.1	134.4	114.2	96.5	120.5	120.8	-	-	-	91.2	103.3	142.3	-
平成21年	84.3	58.6	77.2	137.7	101.8	82.8	98.6	117.2	-	-	-	105.5	97.1	127.2	-
平成22年	100.0	100.0	100.0	100.0	100.0	100.0	100.0	100.0	100.0	100.0	100.0	100.0	100.0	100.0	100.0
平成23年	101.4	143.3	100.4	92.3	103.1	100.1	105.8	93.4	118.9	124.7	95.4	89.9	92.8	75.6	111.6
平成24年	97.0	76.7	94.9	138.8	116.5	106.8	121.1	99.8	147.2	97.5	62.5	89.7	87.7	71.0	96.8
平成24年5月	94.9	43.4	92.8	138.6	121.5	101.2	131.3	102.6	146.3	98.5	62.5	110.7	85.1	77.3	95.1
6月	98.6	66.8	100.0	137.3	114.9	102.4	123.4	87.7	146.3	83.6	62.5	117.0	85.1	62.1	94.5
7月	96.4	62.6	106.0	172.3	117.4	102.4	128.1	93.9	100.6	82.1	65.0	62.3	86.2	63.6	90.9
8月	84.8	36.2	90.4	124.1	114.0	91.9	131.3	99.1	135.2	89.6	75.0	9.4	89.7	56.1	93.3
9月	94.2	58.3	88.0	189.2	114.9	108.1	118.8	96.5	243.2	77.6	62.5	91.2	83.9	124.2	96.3
10月	96.4	84.7	84.9	198.8	81.8	114.6	120.3	106.1	175.9	89.6	57.5	96.2	89.7	60.6	101.2
11月	96.4	72.8	87.3	207.2	105.8	112.2	121.9	113.2	109.3	91.0	55.0	118.2	86.2	53.0	101.2
12月	100.7	115.7	88.6	98.8	122.3	140.2	125.0	100.0	97.5	111.9	50.0	73.0	94.3	59.1	99.4
平成25年1月	91.3	82.1	78.3	134.9	111.6	110.6	120.3	88.6	83.3	89.6	60.0	81.8	97.7	65.2	105.5
2月	96.4	104.3	91.0	94.0	119.0	110.6	107.8	93.9	113.6	85.1	42.5	100.6	80.5	57.6	106.1
3月	101.4	84.3	96.4	108.4	127.3	134.1	120.3	100.9	138.9	95.5	47.5	89.9	82.8	100.0	103.7
4月	104.3	65.1	95.8	220.5	127.3	124.0	128.1	106.1	226.5	104.5	65.0	103.1	89.7	107.6	112.2
5月	100.0	58.3	98.2	183.1	124.0	104.5	123.4	102.6	203.1	97.0	60.0	105.0	86.2	95.5	106.7
6月	103.6	65.1	111.4	153.0	107.4	104.5	92.2	93.0	309.9	95.5	85.0	108.2	80.5	48.5	104.3

表 12 常用雇用指数

年月	調査産業計	建設業	製造業	電気・ガス業	情報通信業	運輸業郵便業	卸売業小売業	金融業保険業	学術研究等	飲食サービス業等	生活関連サービス等	教育学習支援業	医療福祉	複合サービス事業	サービス業
常用雇用指数(平成22年平均=100)															
平成20年	106.7	90.4	113.8	102.4	129.9	106.5	107.9	103.8	-	-	-	105.2	96.3	423.4	-
平成21年	101.4	91.9	103.0	104.5	120.3	102.1	107.4	103.1	-	-	-	99.4	98.2	113.0	-
平成22年	100.0	100.0	100.0	100.0	100.0	100.0	100.0	100.0	100.0	100.0	100.0	100.0	100.0	100.0	100.0
平成23年	100.1	105.4	100.0	100.1	89.4	98.8	98.4	99.6	101.5	96.5	99.5	102.2	101.9	99.8	101.6
平成24年	102.8	112.4	103.8	104.6	87.2	97.7	96.8	102.2	97.5	123.1	94.1	107.1	104.5	162.4	97.8
平成24年5月	103.0	112.0	104.0	102.4	88.3	98.9	96.0	102.1	97.2	123.7	94.8	107.4	105.2	162.1	97.6
6月	103.1	112.6	103.9	106.4	87.5	98.6	96.1	101.8	96.9	124.4	95.0	108.1	105.7	162.1	96.5
7月	103.1	113.3	104.6	106.4	85.7	97.9	96.5	102.2	96.4	123.1	93.8	108.2	105.3	163.0	96.3
8月	103.1	111.8	104.4	107.4	88.7	97.6	96.9	103.0	95.9	122.4	94.8	108.3	105.0	162.3	96.5
9月	102.9	111.6	104.1	107.4	88.2	96.9	96.7	102.4	96.1	122.1	94.3	108.4	105.1	162.3	97.0
10月	102.6	112.4	104.0	105.4	87.7	94.2	96.6	103.5	96.3	122.7	94.1	108.1	105.1	161.6	96.2
11月	102.7	111.4	103.8	105.4	87.3	94.8	97.0	103.0	95.9	123.7	93.9	108.2	105.5	160.7	95.7
12月	102.9	114.7	103.6	104.4	87.5	96.3	97.5	102.5	95.7	124.3	93.8	108.2	105.4	160.0	95.7
平成25年1月	102.4	114.8	103.2	103.7	86.8	94.9	97.7	102.6	95.4	123.0	94.1	108.3	104.9	160.0	93.0
2月	102.0	114.8	102.9	105.7	86.6	95.1	97.1	101.9	95.4	121.5	92.0	108.3	104.7	157.7	92.5
3月	102.0	115.3	102.5	104.7	87.1	95.7	97.2	102.1	93.6	119.5	97.0	108.1	104.3	155.3	93.6
4月	104.0	119.9	103.4	112.0	87.3	98.2	97.6	104.9	95.8	120.5	99.3	109.6	107.9	167.2	97.6
5月	103.9	120.7	103.2	116.0	88.0	98.3	97.0	104.8	95.2	120.1	98.5	110.9	107.9	166.5	96.7
6月	103.8	119.3	102.6	113.0	87.5	98.2	96.9	106.3	95.2	120.9	97.1	111.0	108.6	166.5	96.1

4 事業所規模 5～29 人

(1) 賃金の動き

一人平均月間現金給与総額は、341,472円であった。このうち、定期給与額は222,470円であり、特別給与額は119,002円であった。

(2) 労働時間の動き

一人平均月間総実労働時間は、150.0時間であった。このうち、所定内労働時間は141.8時間であり、所定外労働時間は8.2時間であった。

(3) 雇用の動き

常用労働者は、275,063人であった。

表 1 3 常用労働者一人平均月間現金給与額、実労働時間等

産 業	現 金 給 与				出勤 日数	労 働 時 間			常用 労働者 人
	現金給 与総額	定 期 給与額	所定内 給与額	特 別 給与額		総実労 働時間	所定内 労働時間	所定外 労働時間	
調査産業計	円 341,472	円 222,470	円 211,109	円 119,002	日 19.8	時間 150.0	時間 141.8	時間 8.2	人 275,063
建設業	385,050	294,005	275,467	91,045	21.7	170.8	161.8	9.0	26,366
製造業	318,891	248,067	232,896	70,824	21.8	171.8	161.9	9.9	30,565
電気・ガス業	X	X	X	X	X	X	X	X	X
情報通信業	531,130	312,675	301,949	218,455	20.6	170.0	160.3	9.7	2,864
運輸業, 郵便業	346,081	272,204	235,191	73,877	21.1	179.5	158.3	21.2	17,480
卸売業, 小売業	243,294	190,680	185,780	52,614	19.6	138.4	134.6	3.8	64,109
金融業, 保険業	672,859	308,791	288,031	364,068	19.0	140.0	133.9	6.1	8,289
学術研究等	486,631	282,432	262,185	204,199	20.5	171.8	157.8	14.0	9,086
飲食サービス業等	136,192	99,595	98,045	36,597	16.0	94.0	89.9	4.1	30,787
生活関連サービス等	205,815	174,545	171,368	31,270	18.5	136.6	134.8	1.8	15,117
教育, 学習支援業	860,103	334,646	329,926	525,457	19.3	167.7	143.8	23.9	12,855
医療, 福祉	353,211	204,063	197,371	149,148	19.5	146.6	142.1	4.5	34,312
複合サービス事業	454,285	207,109	202,276	247,176	17.5	136.4	132.1	4.3	4,066
サービス業	424,333	252,261	233,149	172,072	23.1	191.1	178.7	12.4	14,016

付表1 就業形態別一人平均月間現金給与額、実労働時間等（事業所規模5人以上）

産 業	現金給与				出勤 日数	労働時間			常用 労働者
	現金給 与総額	定期 給与額	所定内 給与額	特別 給与額		総実労 働時間	所定内 労働時間	所定外 労働時間	
	円	円	円	円		日	時間	時間	
(一般労働者)									
調査産業計	562,516	307,651	283,006	254,865	21.3	176.9	161.9	15.0	495,436
製造業	548,000	317,053	280,392	230,947	20.7	176.5	158.6	17.9	131,763
卸売業,小売業	391,238	276,152	266,554	115,086	22.8	181.6	174.5	7.1	60,309
医療,福祉	585,405	306,343	290,747	279,062	21.6	169.1	161.3	7.8	80,931
(パートタイム労働者)									
調査産業計	102,664	95,449	93,050	7,215	16.7	97.6	95.4	2.2	167,203
製造業	126,464	113,708	107,979	12,756	19.2	122.7	117.2	5.5	14,397
卸売業,小売業	85,749	84,020	82,677	1,729	17.6	97.2	95.3	1.9	52,390
医療,福祉	145,484	128,005	125,128	17,479	16.5	106.4	105.5	0.9	24,805

付表2 就業形態別一人平均月間現金給与額、実労働時間等（事業所規模30人以上）

産 業	現金給与				出勤 日数	労働時間			常用 労働者
	現金給 与総額	定期 給与額	所定内 給与額	特別 給与額		総実労 働時間	所定内 労働時間	所定外 労働時間	
	円	円	円	円		日	時間	時間	
(一般労働者)									
調査産業計	631,423	322,574	292,451	308,849	21.0	176.8	159.5	17.3	304,664
製造業	597,382	328,653	287,052	268,729	20.3	175.1	155.5	19.6	105,191
卸売業,小売業	420,251	271,640	260,321	148,611	23.2	188.0	179.1	8.9	24,418
医療,福祉	638,914	330,300	312,156	308,614	21.8	169.5	161.1	8.4	57,367
(パートタイム労働者)									
調査産業計	118,231	108,936	105,073	9,295	18.0	107.2	103.9	3.3	82,912
製造業	138,179	120,970	113,945	17,209	19.4	130.8	123.9	6.9	10,404
卸売業,小売業	95,411	92,914	90,393	2,497	19.7	107.8	104.9	2.9	24,172
医療,福祉	159,548	144,588	140,007	14,960	16.4	111.9	110.7	1.2	14,057

付表3 就業形態別一人平均月間現金給与額、実労働時間等（事業所規模5～29人）

産 業	現金給与				出勤 日数	労働時間			常用 労働者
	現金給 与総額	定期 給与額	所定内 給与額	特別 給与額		総実労 働時間	所定内 労働時間	所定外 労働時間	
	円	円	円	円		日	時間	時間	
(一般労働者)									
調査産業計	452,676	283,864	267,951	168,812	21.7	177.1	165.8	11.3	190,772
製造業	352,400	271,106	254,010	81,294	22.3	182.3	171.2	11.1	26,572
卸売業,小売業	371,708	279,189	270,749	92,519	22.5	177.4	171.5	5.9	35,891
医療,福祉	455,784	248,308	238,885	207,476	20.9	168.1	161.8	6.3	23,564
(パートタイム労働者)									
調査産業計	87,322	82,157	81,200	5,165	15.5	88.1	87.0	1.1	84,291
製造業	96,042	94,848	92,485	1,194	18.6	101.7	99.7	2.0	3,993
卸売業,小売業	77,413	76,347	76,021	1,066	15.9	88.0	87.0	1.0	28,218
医療,福祉	127,369	106,644	105,963	20,725	16.5	99.4	98.9	0.5	10,748

毎月勤労統計調査地方調査の利用について

1 調査の目的

この調査は、統計法に基づく基幹統計調査として、給与、労働時間及び雇用について、岡山県における毎月の変動を明らかにすることを目的としている。

2 調査の対象

この調査の対象産業は、日本標準産業分類に定める「鉱業、採石業、砂利採取業」、「建設業」、「製造業」、「電気・ガス・熱供給・水道業」、「情報通信業」、「運輸業、郵便業」、「卸売業、小売業」、「金融業、保険業」、「不動産業、物品賃貸業」、「学術研究、専門・技術サービス業」、「宿泊業、飲食サービス業」、「生活関連サービス業、娯楽業（その他の生活関連サービス業のうち家事サービス業を除く。）」、「教育、学習支援業」、「医療、福祉」、「複合サービス事業」、「サービス業（他に分類されないもののうち外国公務を除く。）」である。

調査対象は、そのうち5人以上の常用労働者を雇用する事業所（産業・規模ごとに無作為に抽出された約710事業所）である。

3 調査事項及び用語の解説

(1) 現金給与総額	きまって支給する給与 (定期給与)	特別に支払われた給与 (特別給与)
賃金、給与、手当、賞与その他名称のいかんを問わず、労働者に支払われたもので、所得税、貯金、社会保険料、組合費、購入代金等を差し引く以前の金額	労働協約、就業規則等によってあらかじめ定められている支給条件、算定方法によって支給される給与（時間外手当等の「超過労働給与」を含む。）	賞与・期末手当等の一時金、ベースアップ等の差額追給分、3か月を超える期間で算定される現金給与

(2) 出勤日数
調査期間中に、労働者が仕事のために実際に出勤した日数 (有給であっても事業所に出勤しない日は出勤日にはならないが、1日のうち1時間でも就業すれば出勤日となる。)

(3) 実労働時間	所定内労働時間	所定外労働時間
調査期間中に、労働者が仕事のために実際に労働した時間	就業規則で定められた正規の始業時刻と終業時刻の間の、休憩時間を除いた実際に労働した時間	早出、残業、臨時の呼び出し、休日出勤等による労働時間

- ① 本来の職務外として行われる宿日直は、労働時間から除かれる。
- ② 運輸関係労働者等の手待時間は、労働時間に含まれる。

(4) 常用労働者	一般労働者	パートタイム労働者
期間を定めずに、又は1か月を超え る期間を定めて雇用されている者	常用労働者のうちパートタイム労働 者以外の者	1日の所定労働時間又は1週の 所定労働日数が一般の労働者より 短い者

次の者も常用労働者に含まれる。

- ① 日々又は1か月以内の期間を限って雇われている者のうち、前2か月にそれぞれ18日以上雇われた者
- ② 重役、理事などの役員でも常時勤務して一般労働者と同じ給与規則で給与が毎月支払われている者

(5) 労働異動率	入職率	離職率
事業所間の雇用の流動状況を示す 指標	$\frac{\text{月間増加労働者数}}{\text{前月末労働者数}} \times 100$	$\frac{\text{月間減少労働者数}}{\text{前月末労働者数}} \times 100$

- ① 労働異動率には、新規の入職者のみならず、人事異動に伴う同一企業内の転勤者も含まれる。

※ 表の符号は次のとおりである。

「-」……………該当数字なし。「X」……………集計事業所数が少数のため公表しない。

4 調査結果の算定

この調査結果は、調査事業所からの報告をもとにして、本県の5人以上の全事業所に対応するように復元して算定したものである。

5 利用上の注意

- ① 平成24年1月分から、指数は平成22年平均＝100としている。
- ② 対前年同月増減率は、原則として、抽出替えに伴うギャップ修正をした指数をもとに算出しているため、実数で計算した場合とは必ずしも一致しない。また、指数が作成できない項目については、実数により計算している。
- ③ 指数、対前年同月増減率は、(1)基準年の変更に伴う改訂、(2)規模30人以上の抽出替えに伴う改訂、という2つの事由で過去に遡って改訂されることがある。
- ④ 本調査は、事業所・企業統計調査の結果により事業所名簿を作成し、これを母集団として調査事業所を抽出する標本調査であるが、平成24年1月分調査において平成21年経済センサス基礎調査の結果を用いて規模30人以上の標本事業所の抽出替えを行った。本調査では賃金額や労働時間数などの実数について、すでに公表した調査結果を過去にさかのぼって訂正することは行っていないので、標本事業所の抽出替え時における結果のギャップは修正されずに残り、実数値による時系列比較は困難である。

しかし、指数については新旧両調査結果で生じたギャップを過去にさかのぼって修正しているため、時系列比較を行う場合は原則としてこの指数によって行うべきである。（なお、規模5～29人の事業所抽出替えについてはギャップ修正は行われないので、時系列比較には注意が必要である。）

ただし、特別給与額、出勤日数、常用労働者数、入職率、離職率及びパートタイム比率は、平成24年1月の抽出替えに伴うギャップ修正を行っていない。

- ⑤ 平成22年1月分から新産業分類（平成19年11月日本標準産業分類改定）に基づく集計を行った。旧産業分類に基づいて集計している平成21年以前の結果との接続については、平成18年事業所・企業統計調査から把握される常用労働者数の新・旧間の変動を基準として、その変動が3%以内に収まる分類を単純に接続している。なお、変動が3%を超える分類は接続ができず、指数が算出できないため、表中において「-」と表記している。

毎月勤労統計調査(通称“毎勤”)とは・・・

—— どんな調査か ——

- 労働者の賃金、労働時間及び雇用の毎月の変動を明らかにすることを目的とした調査です。
- 大正年間に始まり、約80年の歴史を持つ我が国で最も重要な統計調査の一つで統計法に基づく「基幹統計調査」です。

—— 調査の対象は ——

- 全国の常用労働者5人以上の事業所の中から抽出された約4万4千事業所です。

—— どのように利用されているか ——



- 内閣府の「月例経済報告」や「景気動向指数」等の景気判断資料



- 休業補償額や労災保険給付額の改定
- 失業給付金額の自動変更



- 企業の経営判断や賃金などの労働条件決定の際の資料



- 最低賃金決定の資料



- 国民所得、県民所得の推計



- ILO等の国際機関への紹介
他にも色々な用途に使われています。

—— 毎月の公表日 ——

毎月の公表は、調査月の翌々月末頃を予定しています。

この毎月勤労統計調査についてのお問い合わせは、下記までお願いします。

〒700-8570岡山市北区内山下2-4-6
岡山県総合政策局統計調査課人口統計班
TEL086-226-7262(班直通)

地方調査の結果は、岡山県統計調査課ホームページにも掲載しています。

<http://www.pref.okayama.jp/soshiki/15/>

毎月勤労統計調査「全国調査」の結果は、厚生労働省ホームページに掲載されています。

<http://www.mhlw.go.jp/toukei/list/30-1.html>