

# 岡山県の賃金・労働時間・雇用の動き

(毎月勤労統計調査地方調査結果)

## 平成25年9月分

(平成22年基準)

### 【特別掲載】平成25年夏季賞与の支給状況

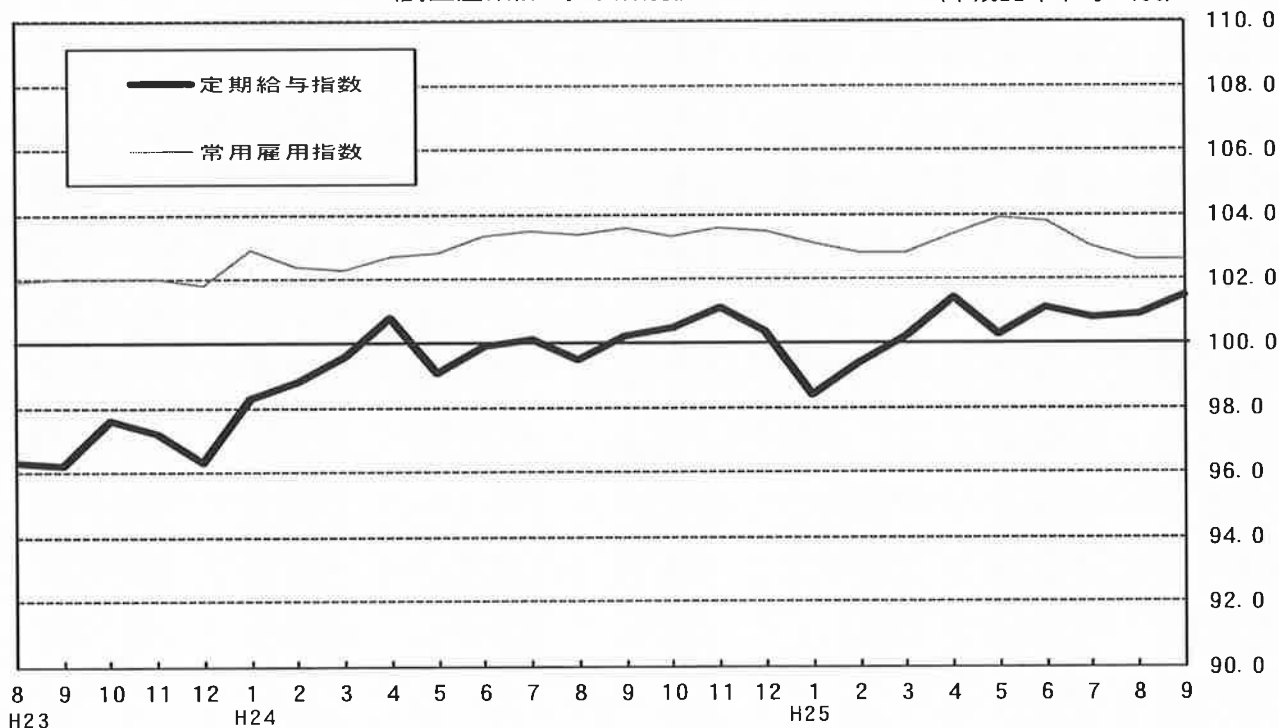
主な動き[前年同月比]

- ・ 定期給与額は1.3%増 (前月比0.6%増)
- ・ 所定外労働時間は5.5%増 (前月比13.9%増)
- ・ 常用労働者は1.0%減 (前月と同率)

### 定期給与指数・常用雇用指数の推移

(調査産業計・事業所規模5人以上)

(平成22年平均=100)



# 調査結果の概要

## 1 平成25年9月の結果概要

### (1) 賃金

一人平均月間現金給与総額は263,998円で、前年同月に比べ1.9%増加し、前月に比べ0.2%減少した。

現金給与総額のうち、定期給与額は255,603円で、前年同月比、前月比ともにそれぞれ1.3%、0.6%増加した。

### (2) 労働時間

所定外労働時間は11.5時間で、前年同月比、前月比ともにそれぞれ5.5%、13.9%増加した。

### (3) 雇用

常用労働者は655,272人となり、前年同月と比べ1.0%減少し、前月と同率であった。

パートタイム労働者比率は25.0%で、前年同月を0.3ポイント上回り、前月と同ポイントであった。

## 2 事業所規模5人以上

### (1) 賃金の動き

一人平均月間現金給与総額は263,998円で、前年同月に比べ1.9%増加し、前月に比べ0.2%減少した。

現金給与総額のうち、定期給与額は255,603円で、前年同月比、前月比ともにそれぞれ1.3%、0.6%増加した。

表1 常用労働者一人平均月間現金給与額

産 業	現金給与総額			定期給与額			特別給与額		
	円	指数	前年同月比	円	指数	前年同月比	うち所定内給与額 円	円	前年同月差 円
調査産業計	263,998	87.7	1.9	255,603	101.5	1.3	236,410	8,395	1,240
建設業	314,918	94.2	3.1	309,877	103.8	2.3	282,187	5,041	2,500
製造業	314,239	89.3	3.8	297,582	104.0	2.9	262,206	16,657	3,191
電気・ガス業	403,538	71.8	△ 8.1	403,538	94.0	△ 4.9	351,248	0	△ 14,745
情報通信業	338,090	89.6	△ 3.4	336,716	110.2	△ 2.6	309,739	1,374	△ 3,387
運輸業、郵便業	291,015	98.9	0.6	291,015	115.2	0.6	254,296	0	△ 17
卸売業、小売業	199,630	95.5	6.7	196,581	104.6	5.3	189,230	3,049	2,567
金融業、保険業	338,413	76.6	1.7	337,286	103.0	8.6	316,617	1,127	△ 20,979
学術研究等	451,089	156.4	12.7	301,943	121.9	△ 3.7	278,192	149,146	62,520
飲食サービス業等	99,519	92.4	△ 9.1	99,449	95.3	△ 8.9	95,473	70	△ 178
生活関連サービス等	176,661	99.9	△ 0.4	175,676	111.9	△ 0.9	172,438	985	985
教育、学習支援業	326,148	81.2	3.7	325,939	104.1	3.7	323,599	209	△ 14
医療、福祉	267,561	79.1	△ 0.3	266,325	94.9	1.6	253,759	1,236	△ 4,562
複合サービス事業	265,876	73.2	△ 4.3	261,644	93.4	△ 3.1	254,798	4,232	△ 3,426
サービス業	199,734	79.2	△ 9.3	199,659	88.5	△ 9.3	182,690	75	△ 23

注1 調査産業計の結果には、表章産業のほかに「鉱業、採石業、砂利採取業」及び「不動産業、物品賃貸業」の結果が含まれる。

注2 産業名で「電気・ガス業」、「学術研究等」、「飲食サービス業等」、「生活関連サービス等」、「サービス業」とあるのは、それぞれ「電気・ガス・熱供給・水道業」、「学術研究、専門・技術サービス業」、「宿泊業、飲食サービス業」、「生活関連サービス業、娯楽業」、「サービス業（他に分類されないもの）」のことである。

## (2) 労働時間の動き

一人平均月間総実労働時間は152.9時間で、前年同月比、前月比ともにそれぞれ0.3%、3.1%増加した。

出勤日数は19.6日で、前年同月と同日、前月と比べ0.5日増加した。

総実労働時間のうち、所定内労働時間は141.4時間で、前年同月と同率、前月と比べ2.4%増加した。

所定外労働時間は11.5時間で、前年同月比、前月比ともにそれぞれ5.5%、13.9%増加した。

表2 常用労働者一人平均月間出勤日数及び実労働時間

産 業	出勤日数		総実労働時間			所定内労働時間			所定外労働時間		
	日	前年 同月差	時間	指数	前年 同月比	時間	指数	前年 同月比	時間	指数	前年 同月比
調査産業計	19.6	0.0	152.9	99.7	0.3	141.4	99.2	0.0	11.5	107.5	5.5
建設業	21.6	0.1	173.2	93.6	2.1	161.2	93.6	0.8	12.0	93.8	22.5
製造業	20.3	0.4	169.6	103.2	3.9	152.4	101.9	1.8	17.2	115.4	27.4
電気・ガス業	19.1	△ 1.0	152.2	98.6	△ 8.4	137.4	93.8	△ 9.5	14.8	192.2	2.8
情報通信業	19.5	△ 0.9	163.2	108.5	△ 1.4	149.8	107.2	△ 2.8	13.4	125.2	18.6
運輸業, 郵便業	19.7	△ 0.2	174.8	105.2	△ 0.8	150.3	102.8	△ 0.5	24.5	123.1	△ 2.8
卸売業, 小売業	20.4	△ 0.2	143.7	101.2	1.3	137.4	101.3	0.9	6.3	98.4	8.6
金融業, 保険業	18.5	△ 0.4	146.2	96.3	0.0	134.5	95.0	△ 1.6	11.7	114.7	23.2
学術研究等	19.6	△ 0.3	165.0	113.2	△ 0.4	148.6	109.4	2.3	16.4	153.3	△ 19.2
飲食サービス業等	16.6	△ 0.4	97.2	90.8	△ 8.3	93.6	89.7	△ 7.1	3.6	128.6	△ 30.7
生活関連サービス等	18.8	△ 0.2	131.2	92.9	△ 7.6	129.3	94.4	△ 4.9	1.9	45.2	△ 67.8
教育, 学習支援業	17.9	△ 0.2	142.7	97.8	△ 6.0	129.7	97.0	△ 4.1	13.0	104.8	△ 21.3
医療, 福祉	19.4	0.4	149.0	98.2	2.2	142.7	98.9	2.2	6.3	86.3	3.2
複合サービス事業	18.9	△ 0.4	146.5	95.8	△ 3.0	140.4	94.4	△ 3.3	6.1	135.6	5.2
サービス業	19.8	0.2	162.3	102.6	1.0	148.0	101.6	0.4	14.3	114.4	6.7

## (3) 雇用の動き

常用労働者は655,272人となり、前年同月と比べ1.0%減少し、前月と同率であった。

パートタイム労働者比率は25.0%で、前年同月を0.3ポイント上回り、前月と同ポイントであった。

表3 常用労働者（一般労働者、パートタイム労働者）、パートタイム労働者比率及び入離職率

産 業	常用労働者			パートタイム労働者		パートタイム労働者比率		入職率		離職率	
	人	指数	前年 同月比	一般労働者 人	パートタイム 労働者 人	%	前年 同月差	%	前年 同月差	%	前年 同月差
調査産業計	655,272	102.6	△ 1.0	491,158	164,114	25.0	0.3	1.4	△ 0.1	1.5	0.2
建設業	41,485	111.0	0.1	40,569	916	2.2	△ 3.5	0.7	△ 0.6	0.6	△ 1.6
製造業	145,734	101.0	△ 1.8	130,597	15,137	10.4	△ 0.3	0.9	0.1	0.9	0.0
電気・ガス業	4,230	118.1	3.8	4,230	0	0.0	0.0	1.2	1.2	1.4	1.4
情報通信業	10,284	89.8	△ 2.7	9,998	286	2.8	0.4	0.2	△ 0.1	1.4	0.7
運輸業, 郵便業	47,000	99.3	△ 0.6	40,266	6,734	14.3	4.5	0.5	△ 0.4	2.0	0.6
卸売業, 小売業	111,390	95.0	△ 2.1	62,477	48,913	43.9	△ 1.2	1.8	△ 0.7	1.9	0.5
金融業, 保険業	17,507	96.5	△ 5.1	15,856	1,651	9.4	1.8	0.4	△ 1.7	1.3	△ 0.6
学術研究等	15,491	111.7	4.5	13,967	1,524	9.8	0.5	1.0	△ 0.1	0.2	△ 0.9
飲食サービス業等	41,891	106.1	0.4	6,660	35,231	84.1	12.5	3.6	0.6	1.8	△ 0.6
生活関連サービス等	22,692	122.0	△ 5.5	12,958	9,734	42.9	0.9	4.2	3.3	4.7	2.8
教育, 学習支援業	39,338	107.2	0.5	31,001	8,337	21.2	△ 2.4	1.2	△ 0.7	0.1	0.0
医療, 福祉	105,678	108.2	0.6	82,247	23,431	22.2	△ 2.2	1.9	0.9	1.3	0.3
複合サービス事業	5,250	128.5	1.8	4,684	566	10.8	△ 0.9	1.0	△ 0.2	1.7	0.1
サービス業	40,800	97.2	△ 1.7	32,060	8,740	21.4	0.2	0.8	△ 2.2	2.3	0.1

表 4 賃金指数

年 月	調査 産業計	建設業	製造業	電気・ ガス業	情報通信 業	運輸業 郵便業	卸売業 小売業	金融業 保険業	学術研究 等	飲食サ- ビス業等	生活関連 サ-ビス等	教育 学習 支援業	医療 福祉	複合サ- ビス事業	サ-ビス 業
現金給与指数(平成22年平均=100)															
平成20年	108.3	103.0	106.1	95.9	100.4	108.4	114.0	96.5	-	-	-	120.3	102.4	105.2	-
平成21年	103.0	94.9	97.4	97.6	98.0	95.8	104.8	107.0	-	-	-	108.0	105.8	108.1	-
平成22年	100.0	100.0	100.0	100.0	100.0	100.0	100.0	100.0	100.0	100.0	100.0	100.0	100.0	100.0	100.0
平成23年	98.3	94.8	99.2	100.1	110.3	102.4	98.9	98.0	102.8	94.2	111.6	103.0	95.7	103.8	99.1
平成24年	100.4	102.8	100.7	103.7	117.1	114.5	98.5	93.1	131.9	105.6	111.5	102.9	96.1	93.9	100.0
平成24年8月	86.3	98.5	85.2	78.8	92.7	98.2	97.9	73.6	115.9	99.1	106.1	75.0	77.6	76.5	87.8
9月	86.1	91.4	86.0	78.1	92.8	98.3	89.5	75.3	138.8	101.6	100.3	78.3	79.3	76.5	87.3
10月	84.5	96.6	82.0	81.2	88.8	100.6	89.2	71.9	108.5	99.3	102.1	80.8	77.2	76.8	87.1
11月	94.4	97.3	97.9	99.5	93.8	109.1	96.0	71.5	135.4	103.9	118.0	100.6	81.6	76.9	99.3
12月	173.7	155.5	170.1	210.8	247.4	205.8	151.8	180.5	182.5	124.5	134.0	207.7	186.7	171.6	171.6
平成25年1月	85.8	85.5	90.3	74.4	97.0	94.2	92.9	78.0	100.3	90.9	97.7	81.6	79.4	78.2	80.6
2月	83.7	88.0	82.7	72.0	91.3	95.7	91.1	70.5	107.6	98.5	98.3	82.1	77.8	62.8	87.0
3月	86.3	98.7	84.6	68.6	93.9	102.1	90.2	81.6	112.3	99.7	99.2	84.6	80.3	70.2	82.3
4月	85.6	88.7	84.4	80.0	92.1	96.9	90.7	74.3	116.5	101.5	105.1	84.0	80.5	71.8	85.8
5月	87.0	89.8	91.2	75.7	91.3	95.4	89.9	73.2	107.7	105.4	103.5	85.7	80.6	74.1	81.1
6月	148.5	131.9	143.9	169.8	184.6	169.6	119.5	168.2	209.6	131.0	114.5	220.4	142.9	135.1	145.4
7月	107.0	109.3	119.3	97.1	121.3	127.2	119.5	85.0	186.2	102.2	115.3	81.9	93.9	84.0	85.4
8月	87.9	102.9	87.6	74.0	89.4	96.0	101.4	77.4	104.3	96.3	113.6	78.9	82.4	72.6	77.9
9月	87.7	94.2	89.3	71.8	89.6	98.9	95.5	76.6	156.4	92.4	99.9	81.2	79.1	73.2	79.2
定期給与指数(平成22年平均=100)															
平成20年	106.1	99.4	104.2	93.7	95.7	104.1	112.5	100.2	-	-	-	115.7	100.2	101.5	-
平成21年	102.7	96.7	98.4	97.7	95.5	95.4	105.3	106.8	-	-	-	107.1	105.2	105.7	-
平成22年	100.0	100.0	100.0	100.0	100.0	100.0	100.0	100.0	100.0	100.0	100.0	100.0	100.0	100.0	100.0
平成23年	97.4	90.6	98.1	101.2	107.0	101.1	98.9	98.5	100.8	93.5	116.1	102.2	95.1	106.4	98.9
平成24年	99.9	99.7	100.5	101.2	114.2	111.8	97.0	97.4	123.6	104.3	116.0	102.7	95.3	99.1	97.4
平成24年8月	99.5	100.2	99.8	102.5	113.7	112.3	99.7	97.8	122.5	101.4	119.2	96.2	93.4	95.5	98.0
9月	100.2	101.5	101.1	98.8	113.1	114.5	99.3	94.8	126.6	104.6	112.9	100.4	93.4	96.4	97.6
10月	100.5	107.2	100.1	103.7	109.5	116.7	98.8	96.5	124.8	102.0	115.0	103.4	93.0	98.1	97.3
11月	101.1	106.4	100.1	103.0	112.2	117.8	99.9	96.1	122.5	103.2	116.6	104.5	94.5	96.8	98.5
12月	100.4	99.1	100.1	100.8	113.3	118.5	99.6	97.2	122.2	107.7	114.7	103.4	95.1	98.0	94.4
平成25年1月	98.4	94.6	98.7	94.4	112.6	109.7	101.3	94.6	116.7	93.4	110.0	104.7	95.3	90.8	89.9
2月	99.4	97.3	100.6	94.2	112.7	111.5	101.0	93.7	125.2	101.4	110.7	105.4	93.7	80.9	93.6
3月	100.2	100.5	100.9	89.6	112.5	115.6	99.9	99.9	129.3	102.6	111.7	106.4	94.2	81.9	91.8
4月	101.4	98.3	102.3	104.7	112.6	112.5	100.4	98.5	130.4	104.3	112.7	107.8	96.8	82.9	95.7
5月	100.3	99.7	101.5	99.1	112.6	109.4	98.3	98.3	125.2	105.7	116.5	110.0	94.7	83.2	90.6
6月	101.1	99.7	103.8	93.6	112.3	113.6	99.6	97.3	130.1	102.6	111.2	108.9	94.4	80.6	94.4
7月	100.8	100.0	103.9	93.0	108.2	112.5	103.6	101.6	122.7	95.4	109.9	105.1	95.3	94.5	87.1
8月	100.9	101.1	102.9	93.5	108.8	111.7	102.6	103.1	121.4	99.1	112.0	101.2	98.5	92.6	86.7
9月	101.5	103.8	104.0	94.0	110.2	115.2	104.6	103.0	121.9	95.3	111.9	104.1	94.9	93.4	88.5

表 5 時間指数

年月	調査 産業計	建設業	製造業	電気・ ガス業	情報通信 業	運輸業 郵便業	卸売業 小売業	金融業 保険業	学術研究 等	飲食サー ビス業等	生活関連 サービス等	教育 学習 支援業	医療 福祉	複合サー ビス事業	サービス 業
総実労働時間指数(平成22年平均=100)															
平成20年	101.3	82.8	100.8	100.2	103.8	100.8	105.6	103.1	-	-	-	104.0	105.1	104.4	-
平成21年	97.9	90.1	95.3	96.9	98.1	96.8	103.3	101.8	-	-	-	102.2	98.1	98.7	-
平成22年	100.0	100.0	100.0	100.0	100.0	100.0	100.0	100.0	100.0	100.0	100.0	100.0	100.0	100.0	100.0
平成23年	99.5	95.7	98.7	102.7	106.4	102.3	96.6	99.7	101.8	96.1	109.9	102.4	100.8	105.0	101.6
平成24年	100.5	94.4	100.0	107.3	110.9	107.8	98.0	97.8	112.9	100.1	104.0	105.1	99.6	101.3	102.3
平成24年8月	97.7	89.9	95.6	116.3	110.1	106.4	98.0	98.2	110.7	94.1	105.3	84.1	100.3	106.2	102.4
9月	99.4	91.7	99.3	107.6	110.0	106.1	99.9	96.3	113.6	99.0	100.5	104.0	96.1	98.8	101.6
10月	102.5	99.5	100.7	112.8	109.5	114.3	96.9	99.2	120.3	97.8	104.3	117.7	100.5	104.9	103.9
11月	102.6	97.0	102.2	113.7	112.2	113.0	99.4	101.8	114.1	98.6	103.8	111.8	99.7	104.1	106.1
12月	99.3	92.9	98.8	101.4	108.3	112.6	99.6	91.3	106.2	102.1	104.6	97.3	97.7	97.8	98.1
平成25年1月	92.0	82.2	88.0	102.8	97.7	101.6	93.9	88.1	100.5	89.6	89.6	99.3	93.8	90.6	95.9
2月	98.6	92.9	101.1	95.7	106.5	104.9	98.0	87.8	115.0	91.6	93.6	101.7	97.0	87.7	105.1
3月	98.4	92.8	98.8	100.3	108.7	108.4	95.3	89.3	116.7	95.2	95.0	104.5	97.2	91.2	103.4
4月	102.9	94.5	102.9	114.1	111.8	110.7	99.9	96.1	127.7	96.7	96.8	111.7	102.8	96.0	109.4
5月	98.6	89.7	95.7	110.9	110.8	104.4	95.2	97.8	117.1	97.7	97.2	112.1	99.2	98.2	103.0
6月	102.4	95.9	104.3	102.5	112.4	106.3	100.4	95.0	126.3	94.8	95.3	109.5	101.8	92.0	108.8
7月	102.7	94.3	105.9	105.3	112.2	111.7	101.4	102.7	122.1	90.3	93.4	105.7	101.6	104.6	105.0
8月	96.7	89.1	95.1	102.7	109.1	105.4	100.0	99.7	110.3	94.0	94.2	73.2	101.6	102.0	102.3
9月	99.7	93.6	103.2	98.6	108.5	105.2	101.2	96.3	113.2	90.8	92.9	97.8	98.2	95.8	102.6
所定外労働時間指数(平成22年平均=100)															
平成20年	109.4	44.7	112.2	136.2	141.5	117.3	141.5	124.1	-	-	-	86.2	96.1	177.9	-
平成21年	92.7	57.0	81.2	138.9	108.8	89.5	109.0	135.8	-	-	-	104.8	105.1	177.4	-
平成22年	100.0	100.0	100.0	100.0	100.0	100.0	100.0	100.0	100.0	100.0	100.0	100.0	100.0	100.0	100.0
平成23年	100.7	95.7	100.5	91.0	109.3	107.1	88.7	89.6	105.2	132.9	154.4	91.0	92.3	168.6	121.2
平成24年	103.4	89.1	97.3	148.8	109.7	125.0	98.7	84.6	118.4	206.3	115.9	120.6	88.8	143.9	106.9
平成24年8月	92.5	60.9	91.9	218.2	103.7	113.6	100.0	96.1	119.6	200.0	109.5	42.7	86.3	135.6	100.0
9月	101.9	76.6	90.6	187.0	105.6	126.6	90.6	93.1	189.7	185.7	140.5	133.1	83.6	128.9	107.2
10月	106.5	89.8	88.6	250.6	87.9	142.2	92.2	99.0	149.5	196.4	140.5	147.6	90.4	124.4	112.8
11月	106.5	82.0	90.6	207.8	108.4	135.7	93.8	99.0	100.0	214.3	121.4	162.1	87.7	115.6	116.8
12月	107.5	103.9	93.3	120.8	122.4	152.3	98.4	81.4	99.1	246.4	128.6	120.2	93.2	115.6	105.6
平成25年1月	97.2	86.7	81.9	177.9	106.5	119.6	87.5	80.4	106.5	167.9	83.3	129.8	95.9	122.2	108.8
2月	103.7	104.7	95.3	126.0	112.1	120.6	84.4	79.4	156.1	157.1	78.6	148.4	82.2	93.3	125.6
3月	109.3	93.0	100.0	140.3	134.6	143.2	92.2	78.4	184.1	192.9	107.1	137.9	84.9	137.8	123.2
4月	112.1	82.0	98.0	236.4	128.0	129.6	96.9	91.2	246.7	203.6	95.2	150.8	90.4	126.7	135.2
5月	105.6	75.0	98.0	237.7	129.9	112.6	93.8	89.2	186.0	185.7	66.7	152.4	86.3	120.0	124.8
6月	110.3	88.3	112.1	187.0	113.1	121.1	73.4	83.3	265.4	171.4	57.1	156.5	84.9	91.1	124.0
7月	102.8	77.3	110.7	168.8	106.5	114.1	98.4	102.9	168.2	139.3	69.0	95.2	86.3	102.2	109.6
8月	94.4	80.5	103.4	192.2	104.7	108.5	100.0	99.0	118.7	157.1	73.8	16.9	87.7	102.2	112.0
9月	107.5	93.8	115.4	192.2	125.2	123.1	98.4	114.7	153.3	128.6	45.2	104.8	86.3	135.6	114.4

表 6 常用雇用指数

年月	調査 産業計	建設業	製造業	電気・ ガス業	情報通信 業	運輸業 郵便業	卸売業 小売業	金融業 保険業	学術研究 等	飲食サー ビス業等	生活関連 サービス等	教育 学習 支援業	医療 福祉	複合サー ビス事業	サービス 業
常用雇用指数(平成22年平均=100)															
平成20年	103.3	113.4	111.2	104.8	124.3	100.7	106.0	99.7	-	-	-	102.0	92.6	193.3	-
平成21年	101.2	104.9	102.3	110.7	118.1	100.8	106.4	100.6	-	-	-	98.9	96.7	109.8	-
平成22年	100.0	100.0	100.0	100.0	100.0	100.0	100.0	100.0	100.0	100.0	100.0	100.0	100.0	100.0	100.0
平成23年	101.3	109.4	98.4	106.9	91.6	100.1	98.2	99.5	102.9	108.2	115.7	102.7	102.8	100.2	101.8
平成24年	103.1	111.6	101.5	111.5	91.1	100.5	96.9	101.3	106.3	108.0	124.8	105.9	106.0	128.2	99.4
平成24年8月	103.4	111.9	102.9	113.8	92.7	100.3	95.9	101.5	106.9	105.1	130.3	104.8	107.6	126.7	98.1
9月	103.6	110.9	102.9	113.8	92.3	99.9	97.0	101.7	106.9	105.7	129.1	106.7	107.6	126.2	98.9
10月	103.3	111.3	103.3	112.1	91.9	97.7	97.1	101.2	106.3	105.8	127.0	106.0	106.9	125.8	98.6
11月	103.6	110.9	103.0	112.1	91.6	98.7	96.8	101.9	105.3	110.0	130.4	106.4	106.9	129.0	98.0
12月	103.5	112.0	102.6	111.3	91.4	99.6	96.7	101.0	105.2	109.9	129.2	106.1	106.4	128.1	98.3
平成25年1月	103.1	112.0	102.1	110.8	91.4	98.4	97.0	100.6	106.0	110.0	125.2	106.5	105.9	129.0	96.5
2月	102.8	112.0	101.8	113.5	91.3	98.0	95.6	100.3	106.0	111.4	125.0	106.5	105.5	129.9	97.0
3月	102.8	111.8	101.3	112.7	91.4	99.0	97.2	98.4	104.3	111.7	126.2	106.0	104.6	130.2	97.2
4月	103.4	112.3	101.9	118.6	90.9	101.6	95.8	98.9	107.6	105.8	127.4	106.2	107.6	127.8	100.9
5月	103.9	113.8	101.8	121.8	91.3	101.6	96.5	98.0	107.8	110.1	125.9	107.3	108.0	129.5	99.7
6月	103.8	112.1	101.3	119.4	91.4	101.5	96.1	98.4	108.3	112.5	125.1	107.4	108.3	127.7	99.2
7月	103.0	111.9	101.0	119.4	90.8	100.7	94.9	97.9	108.0	106.7	123.5	106.8	107.6	129.5	100.7
8月	102.6	110.8	101.0	118.4	90.9	100.8	95.1	97.4	110.8	104.2	122.7	106.0	107.7	129.4	98.7
9月	102.6	111.0	101.0	118.1	89.8	99.3	95.0	96.5	111.7	106.1	122.0	107.2	108.2	128.5	97.2

### 3 事業所規模30人以上

#### (1) 賃金の動き

一人平均月間現金給与総額は284,170円で、前年同月に比べ2.3%増加した。

現金給与総額のうち、定期給与額は277,383円で、前年同月に比べ1.7%増加した。

表7 常用労働者一人平均月間現金給与額

産 業	現金給与総額			定期給与額				特別給与額	
	円	指数	前年 同月比	円	指数	前年 同月比	うち 所定内 給与額	円	前年同月差
調査産業計	284,170	81.7	2.3	277,383	98.2	1.7	252,846	6,787	1,558
建設業	326,934	76.3	1.1	314,410	91.8	△ 0.5	286,012	12,524	5,244
製造業	330,522	86.2	5.3	311,399	101.7	3.4	271,342	19,123	6,515
電気・ガス業	450,566	77.9	0.8	450,566	101.9	0.8	389,086	0	0
情報通信業	355,747	88.4	0.0	353,858	111.1	1.3	320,503	1,889	△ 4,677
運輸業, 郵便業	299,026	94.5	3.5	299,026	113.6	3.6	255,373	0	0
卸売業, 小売業	184,296	90.7	2.4	183,606	100.1	2.5	174,816	690	△ 44
金融業, 保険業	333,080	68.0	△ 2.4	332,421	92.3	0.9	311,634	659	△ 11,441
学術研究等	340,421	82.6	△ 10.5	340,421	99.8	△ 8.3	309,315	0	△ 9,340
飲食サービス業等	119,643	102.9	1.4	119,433	109.5	1.9	111,971	210	△ 536
生活関連サービス等	178,968	109.5	△ 5.8	178,968	122.4	△ 5.8	175,361	0	0
教育, 学習支援業	332,224	69.7	△ 0.3	331,915	90.6	△ 0.1	328,963	309	△ 24
医療, 福祉	298,609	78.3	1.2	296,790	94.9	1.2	281,550	1,819	7
複合サービス事業	323,172	81.8	4.2	303,742	99.3	4.7	294,259	19,430	△ 556
サービス業	193,914	78.7	0.5	193,801	89.4	0.6	175,609	113	△ 32

#### (2) 労働時間の動き

一人平均月間総実労働時間は157.1時間で、前年同月に比べ1.0%増加し、出勤日数は19.7日で、前年同月と同日であった。

総実労働時間のうち、所定内労働時間は142.7時間で、前年同月に比べ0.1%増加し、所定外労働時間は14.4時間で、前年同月に比べ10.7%増加した。

表8 常用労働者一人平均月間出勤日数及び実労働時間

産 業	出勤日数		総実労働時間			所定内労働時間			所定外労働時間		
	日	前年 同月差	時間	指数	前年 同月比	時間	指数	前年 同月比	時間	指数	前年 同月比
調査産業計	19.7	0.0	157.1	99.0	1.0	142.7	98.4	0.1	14.4	104.3	10.7
建設業	22.5	0.0	180.4	88.3	0.5	164.7	90.9	△ 0.8	15.7	66.8	14.6
製造業	20.0	0.3	169.6	102.3	3.5	150.6	100.9	1.0	19.0	114.5	30.1
電気・ガス業	19.2	△ 0.8	152.2	96.9	△ 10.1	138.5	93.2	△ 9.9	13.7	165.1	△ 12.7
情報通信業	19.1	△ 1.5	160.6	110.2	△ 4.6	145.8	109.1	△ 5.6	14.8	122.3	6.4
運輸業, 郵便業	19.5	0.0	173.3	103.2	1.1	144.9	101.0	△ 0.1	28.4	115.4	6.8
卸売業, 小売業	21.4	0.1	146.2	102.7	0.8	137.5	101.2	0.1	8.7	135.9	14.4
金融業, 保険業	18.3	△ 0.7	142.1	93.7	△ 3.4	131.3	93.5	△ 3.5	10.8	94.7	△ 1.9
学術研究等	19.9	△ 0.9	170.0	102.4	△ 8.2	149.4	99.9	2.4	20.6	127.2	△ 47.7
飲食サービス業等	17.3	△ 0.2	113.3	100.6	0.2	107.9	101.8	0.1	5.4	80.6	3.9
生活関連サービス等	18.1	△ 0.7	125.1	99.8	△ 5.1	122.4	100.8	△ 5.4	2.7	67.5	8.0
教育, 学習支援業	18.1	0.1	143.2	93.3	△ 0.2	129.2	93.5	0.2	14.0	88.1	△ 3.4
医療, 福祉	19.6	0.1	150.7	94.7	1.0	143.5	95.3	1.0	7.2	82.8	△ 1.3
複合サービス事業	19.8	0.3	150.3	94.5	1.3	143.4	93.7	2.2	6.9	104.5	△ 15.9
サービス業	18.9	△ 0.1	159.7	99.4	1.5	142.8	98.8	0.8	16.9	103.0	7.0

(3) 雇用の動き

常用労働者は 385,841 人となり、前年同月に比べ 0.5%増加した。

パートタイム労働者比率は、21.3%と前年同月を 0.2 ポイント上回った。

表9 常用労働者（一般労働者、パートタイム労働者）、パートタイム労働者比率及び入離職率

産 業	常用労働者			パートタイム労働者		パートタイム労働者比率		入職率		離職率	
	人	指数	前年 同月比	一般労働者 人	パートタイム 労働者 人	%	ポイント	%	ポイント	%	ポイント
調査産業計	385,841	103.4	0.5	303,491	82,350	21.3	0.2	1.0	0.0	1.2	0.0
建設業	15,404	118.3	6.0	15,202	202	1.3	△ 0.1	0.7	△ 0.7	0.8	△ 0.7
製造業	115,369	102.4	△ 1.6	104,654	10,715	9.3	△ 0.2	0.7	0.1	0.9	0.0
電気・ガス業	3,196	109.8	2.2	3,196	0	0.0	0.0	0.0	0.0	1.8	1.8
情報通信業	7,463	85.9	△ 2.6	7,280	183	2.5	△ 0.3	0.3	△ 0.1	2.0	1.1
運輸業, 郵便業	29,953	96.3	△ 0.6	26,668	3,285	11.0	△ 0.3	0.6	△ 0.5	1.7	△ 0.1
卸売業, 小売業	48,443	96.6	△ 0.1	24,339	24,104	49.8	1.7	1.7	0.3	1.6	0.0
金融業, 保険業	9,218	102.5	0.1	8,599	619	6.7	△ 0.1	0.7	△ 0.1	2.4	1.0
学術研究等	5,952	95.4	△ 0.7	5,729	223	3.7	△ 1.0	0.2	△ 0.9	0.6	△ 0.3
飲食サービス業等	13,668	121.1	△ 0.8	3,817	9,851	72.1	0.7	2.0	△ 0.4	3.4	0.7
生活関連サービス等	8,042	95.9	1.7	3,843	4,199	52.2	0.2	1.6	0.9	2.2	0.9
教育, 学習支援業	26,483	110.7	2.1	20,258	6,225	23.5	1.2	0.2	0.0	0.2	0.1
医療, 福祉	71,964	109.5	4.2	57,658	14,306	19.9	△ 0.2	1.6	0.8	0.7	0.0
複合サービス事業	1,153	166.6	2.6	1,104	49	4.2	△ 0.6	1.0	1.0	0.0	0.0
サービス業	27,236	94.8	△ 2.3	20,000	7,236	26.6	1.1	1.3	△ 1.4	2.4	0.1

表 10 賃金指数

年 月	調査 産業計	建設業	製造業	電気・ ガス業	情報通信 業	運輸業 郵便業	卸売業 小売業	金融業 保険業	学術研究 等	飲食サ ービス業等	生活関連 サービス等	教育 学習 支援業	医療 福祉	複合サ ービス事業	サ ービス 業
現金給与指数(平成22年平均=100)															
平成20年	106.3	107.4	105.5	95.0	96.8	99.1	113.9	98.7	-	-	-	112.4	104.6	101.6	-
平成21年	100.6	94.2	95.6	96.2	92.6	91.3	109.1	103.7	-	-	-	106.6	104.6	99.4	-
平成22年	100.0	100.0	100.0	100.0	100.0	100.0	100.0	100.0	100.0	100.0	100.0	100.0	100.0	100.0	100.0
平成23年	97.9	105.1	99.4	102.9	110.4	105.7	96.2	96.0	98.9	104.4	105.8	97.3	94.2	98.2	93.7
平成24年	96.5	89.5	98.4	105.9	114.4	114.4	98.4	88.6	107.8	112.2	124.9	90.6	94.3	99.9	90.4
平成24年8月	80.6	85.4	81.6	81.0	87.6	90.3	101.2	69.6	83.8	103.5	115.3	65.3	77.1	76.2	80.1
9月	79.9	75.5	81.9	77.3	88.4	91.3	88.6	69.7	92.3	101.5	116.3	69.9	77.4	78.5	78.3
10月	78.4	75.9	78.4	82.1	83.6	93.3	83.8	68.1	88.5	103.3	114.8	70.5	77.1	77.1	78.1
11月	89.9	75.4	94.4	107.9	86.4	101.8	92.0	68.6	134.1	106.8	151.7	94.5	78.2	73.9	93.8
12月	172.3	149.4	169.5	210.2	251.5	217.4	148.8	167.5	134.6	145.2	167.7	173.7	192.0	211.0	128.8
平成25年1月	82.7	74.7	88.0	76.4	94.8	93.8	93.1	82.4	74.6	101.8	98.9	70.6	78.6	75.9	78.0
2月	78.4	74.9	78.5	77.3	87.8	94.2	86.9	67.1	82.5	100.5	108.7	71.2	76.8	75.5	77.2
3月	80.8	74.2	80.8	72.7	90.7	100.2	87.6	75.1	86.4	105.0	109.4	74.1	79.3	84.6	76.8
4月	80.5	74.3	80.5	88.4	88.8	92.3	89.1	70.8	89.5	107.2	110.4	72.7	79.1	109.6	81.3
5月	82.7	73.9	88.7	81.6	89.2	93.6	89.0	68.4	87.2	106.1	111.1	73.0	79.2	74.0	74.6
6月	150.1	125.1	145.0	200.6	188.5	185.5	127.2	164.2	190.3	131.0	119.9	188.4	143.1	156.9	137.1
7月	103.8	99.4	114.4	101.8	124.7	133.4	115.6	83.1	151.3	117.7	155.3	70.8	91.9	108.8	89.0
8月	82.1	73.2	84.1	76.7	86.7	92.9	101.2	68.9	80.8	102.9	143.5	67.0	82.1	73.6	76.5
9月	81.7	76.3	86.2	77.9	88.4	94.5	90.7	68.0	82.6	102.9	109.5	69.7	78.3	81.8	78.7
定期給与指数(平成22年平均=100)															
平成20年	103.7	98.9	103.4	93.3	91.8	97.4	109.2	101.7	-	-	-	108.4	102.9	97.4	-
平成21年	100.9	99.1	97.1	96.6	92.8	91.4	107.0	103.3	-	-	-	105.0	104.6	98.6	-
平成22年	100.0	100.0	100.0	100.0	100.0	100.0	100.0	100.0	100.0	100.0	100.0	100.0	100.0	100.0	100.0
平成23年	97.4	99.2	98.9	103.7	108.2	105.8	95.8	96.0	98.9	105.7	109.4	97.5	93.8	99.5	93.2
平成24年	96.6	92.2	98.7	104.6	110.6	110.7	96.2	94.2	102.1	111.1	123.7	91.7	93.8	95.5	89.3
平成24年8月	96.0	91.2	98.1	105.9	110.5	108.4	98.0	94.2	101.3	108.6	129.0	84.8	94.0	94.6	90.8
9月	96.6	92.3	98.4	101.1	109.7	109.6	97.7	91.5	108.8	107.5	130.0	90.7	93.8	94.8	88.9
10月	96.2	92.6	98.2	107.4	105.3	111.5	92.4	92.0	104.3	108.9	128.4	91.7	94.0	96.0	88.6
11月	96.9	92.0	98.0	106.6	108.9	112.1	97.8	93.1	99.9	111.3	131.8	91.4	95.1	95.4	89.6
12月	96.6	91.9	97.6	103.8	110.1	114.5	98.3	93.3	98.3	113.2	127.5	91.4	94.8	93.6	85.4
平成25年1月	95.9	90.9	95.7	99.9	110.1	112.5	99.9	92.9	90.1	107.6	110.6	91.8	95.7	94.3	88.3
2月	95.9	90.9	97.2	101.2	110.7	113.2	95.5	90.9	99.6	106.3	121.6	92.5	93.7	95.0	87.3
3月	96.8	90.9	97.9	95.1	112.7	115.6	96.0	93.6	101.9	110.9	122.4	93.7	94.6	96.2	86.9
4月	98.2	90.9	99.3	115.7	111.9	110.3	98.2	93.8	108.1	113.2	123.5	94.5	96.5	97.9	92.0
5月	97.1	90.7	98.9	106.8	112.5	109.8	97.2	92.7	105.3	111.3	124.2	94.9	95.0	95.0	84.7
6月	98.1	88.7	101.3	100.7	111.3	112.3	99.6	90.8	112.4	113.6	119.5	94.0	94.1	95.4	88.9
7月	98.1	90.1	101.7	100.5	109.4	112.1	98.2	91.0	99.6	111.4	125.1	92.1	96.0	95.1	88.4
8月	98.0	89.5	101.0	100.4	109.4	111.7	98.8	93.2	97.5	108.9	124.5	87.1	99.7	95.0	86.6
9月	98.2	91.8	101.7	101.9	111.1	113.6	100.1	92.3	99.8	109.5	122.4	90.6	94.9	99.3	89.4



表 11 時間指数

年月	調査 産業計	建設業	製造業	電気・ ガス業	情報通信 業	運輸業 郵便業	卸売業 小売業	金融業 保険業	学術研究 等	飲食サー ビス業等	生活関連 サービス等	教育 学習 支援業	医療 福祉	複合サー ビス事業	サービス 業
総実労働時間指数(平成22年平均=100)															
平成20年	101.0	86.0	101.0	95.2	103.5	98.4	102.4	101.8	-	-	-	102.1	104.5	93.4	-
平成21年	97.5	87.2	94.5	96.0	99.1	95.9	101.3	101.8	-	-	-	103.7	101.6	96.6	-
平成22年	100.0	100.0	100.0	100.0	100.0	100.0	100.0	100.0	100.0	100.0	100.0	100.0	100.0	100.0	100.0
平成23年	100.2	110.4	99.0	103.6	108.3	100.8	97.4	96.5	105.6	103.7	102.7	100.0	100.6	103.3	99.9
平成24年	99.6	91.7	99.6	106.9	114.6	105.2	98.9	98.7	107.0	103.8	103.3	98.2	98.7	97.3	97.9
平成24年8月	97.2	84.8	95.2	109.5	116.2	105.1	100.4	99.1	106.8	101.1	107.1	72.3	102.3	101.6	100.2
9月	98.0	87.9	98.8	107.8	115.5	102.1	101.9	97.0	111.6	100.4	105.2	93.5	93.8	93.3	97.9
10月	100.9	93.4	100.5	109.9	110.9	109.0	94.7	99.6	118.1	102.4	105.7	109.7	99.3	102.6	98.3
11月	101.7	95.0	101.6	111.3	116.4	108.3	101.5	101.6	105.2	104.4	111.0	104.3	98.3	100.1	100.9
12月	97.9	97.5	97.4	99.2	112.4	109.6	100.5	93.4	95.9	105.3	106.7	89.4	95.3	95.2	94.5
平成25年1月	92.3	80.5	88.2	102.6	101.4	102.8	98.1	90.6	92.5	96.8	89.2	92.5	92.8	91.1	95.0
2月	97.8	94.7	99.6	91.9	110.0	105.2	98.3	90.4	100.4	97.7	97.9	93.3	94.7	87.7	98.0
3月	97.3	87.3	98.0	96.8	111.9	108.4	95.3	93.0	104.8	100.9	95.9	97.3	95.2	96.6	95.7
4月	102.2	91.2	101.3	113.9	115.1	109.6	102.0	98.5	116.2	103.1	103.1	105.0	100.9	103.9	103.0
5月	98.3	84.6	96.0	109.4	115.7	106.0	98.0	100.7	112.7	102.0	100.4	104.4	98.0	105.9	96.0
6月	102.0	92.5	103.2	99.7	115.9	104.0	104.0	97.6	122.0	105.2	104.5	101.6	99.5	97.9	101.2
7月	103.2	91.2	105.6	103.3	115.7	114.3	101.1	101.5	111.5	102.0	102.6	99.9	100.4	101.2	101.4
8月	96.3	82.5	94.8	101.0	113.2	107.9	101.3	97.2	97.0	100.4	103.3	70.8	100.8	102.5	98.5
9月	99.0	88.3	102.3	96.9	110.2	103.2	102.7	93.7	102.4	100.6	99.8	93.3	94.7	94.5	99.4
所定外労働時間指数(平成22年平均=100)															
平成20年	104.1	52.2	116.1	134.4	114.2	96.5	120.5	120.8	-	-	-	91.2	103.3	142.3	-
平成21年	84.3	58.6	77.2	137.7	101.8	82.8	98.6	117.2	-	-	-	105.5	97.1	127.2	-
平成22年	100.0	100.0	100.0	100.0	100.0	100.0	100.0	100.0	100.0	100.0	100.0	100.0	100.0	100.0	100.0
平成23年	101.4	143.3	100.4	92.3	103.1	100.1	105.8	93.4	118.9	124.7	95.4	89.9	92.8	75.6	111.6
平成24年	97.0	76.7	94.9	138.8	116.5	106.8	121.1	99.8	147.2	97.5	62.5	89.7	87.7	71.0	96.8
平成24年8月	84.8	36.2	90.4	124.1	114.0	91.9	131.3	99.1	135.2	89.6	75.0	9.4	89.7	56.1	93.3
9月	94.2	58.3	88.0	189.2	114.9	108.1	118.8	96.5	243.2	77.6	62.5	91.2	83.9	124.2	96.3
10月	96.4	84.7	84.9	198.8	81.8	114.6	120.3	106.1	175.9	89.6	57.5	96.2	89.7	60.6	101.2
11月	96.4	72.8	87.3	207.2	105.8	112.2	121.9	113.2	109.3	91.0	55.0	118.2	86.2	53.0	101.2
12月	100.7	115.7	88.6	98.8	122.3	140.2	125.0	100.0	97.5	111.9	50.0	73.0	94.3	59.1	99.4
平成25年1月	91.3	82.1	78.3	134.9	111.6	110.6	120.3	88.6	83.3	89.6	60.0	81.8	97.7	65.2	105.5
2月	96.4	104.3	91.0	94.0	119.0	110.6	107.8	93.9	113.6	85.1	42.5	100.6	80.5	57.6	106.1
3月	101.4	84.3	96.4	108.4	127.3	134.1	120.3	100.9	138.9	95.5	47.5	89.9	82.8	100.0	103.7
4月	104.3	65.1	95.8	220.5	127.3	124.0	128.1	106.1	226.5	104.5	65.0	103.1	89.7	107.6	112.2
5月	100.0	58.3	98.2	183.1	124.0	104.5	123.4	102.6	203.1	97.0	60.0	105.0	86.2	95.5	106.7
6月	103.6	65.1	111.4	153.0	107.4	104.5	92.2	93.0	309.9	95.5	85.0	108.2	80.5	48.5	104.3
7月	100.0	67.7	112.0	132.5	96.7	108.1	118.8	86.8	121.6	88.1	92.5	74.2	86.2	63.6	102.4
8月	89.9	43.4	103.0	154.2	97.5	105.3	128.1	87.7	92.6	83.6	80.0	10.7	85.1	62.1	104.9
9月	104.3	66.8	114.5	165.1	122.3	115.4	135.9	94.7	127.2	80.6	67.5	88.1	82.8	104.5	103.0

表 12 常用雇用指数

年月	調査 産業計	建設業	製造業	電気・ ガス業	情報通信 業	運輸業 郵便業	卸売業 小売業	金融業 保険業	学術研究 等	飲食サー ビス業等	生活関連 サービス等	教育 学習 支援業	医療 福祉	複合サー ビス事業	サービス 業
常用雇用指数(平成22年平均=100)															
平成20年	106.7	90.4	113.8	102.4	129.9	106.5	107.9	103.8	-	-	-	105.2	96.3	423.4	-
平成21年	101.4	91.9	103.0	104.5	120.3	102.1	107.4	103.1	-	-	-	99.4	98.2	113.0	-
平成22年	100.0	100.0	100.0	100.0	100.0	100.0	100.0	100.0	100.0	100.0	100.0	100.0	100.0	100.0	100.0
平成23年	100.1	105.4	100.0	100.1	89.4	98.8	98.4	99.6	101.5	96.5	99.5	102.2	101.9	99.8	101.6
平成24年	102.8	112.4	103.8	104.6	87.2	97.7	96.8	102.2	97.5	123.1	94.1	107.1	104.5	162.4	97.8
平成24年8月	103.1	111.8	104.4	107.4	88.7	97.6	96.9	103.0	95.9	122.4	94.8	108.3	105.0	162.3	96.5
9月	102.9	111.6	104.1	107.4	88.2	96.9	96.7	102.4	96.1	122.1	94.3	108.4	105.1	162.3	97.0
10月	102.6	112.4	104.0	105.4	87.7	94.2	96.6	103.5	96.3	122.7	94.1	108.1	105.1	161.6	96.2
11月	102.7	111.4	103.8	105.4	87.3	94.8	97.0	103.0	95.9	123.7	93.9	108.2	105.5	160.7	95.7
12月	102.9	114.7	103.6	104.4	87.5	96.3	97.5	102.5	95.7	124.3	93.8	108.2	105.4	160.0	95.7
平成25年1月	102.4	114.8	103.2	103.7	86.8	94.9	97.7	102.6	95.4	123.0	94.1	108.3	104.9	160.0	93.0
2月	102.0	114.8	102.9	105.7	86.6	95.1	97.1	101.9	95.4	121.5	92.0	108.3	104.7	157.7	92.5
3月	102.0	115.3	102.5	104.7	87.1	95.7	97.2	102.1	93.6	119.5	97.0	108.1	104.3	155.3	93.6
4月	104.0	119.9	103.4	112.0	87.3	98.2	97.6	104.9	95.8	120.5	99.3	109.6	107.9	167.2	97.6
5月	103.9	120.7	103.2	116.0	88.0	98.3	97.0	104.8	95.2	120.1	98.5	110.9	107.9	166.5	96.7
6月	103.8	119.3	102.6	113.0	87.5	98.2	96.9	106.3	95.2	120.9	97.1	111.0	108.6	166.5	96.1
7月	103.8	119.3	102.6	113.0	88.0	97.3	96.5	105.2	95.9	123.2	96.2	110.6	108.6	165.8	98.2
8月	103.6	118.4	102.6	111.7	87.4	97.3	96.6	104.2	95.8	122.8	96.5	110.7	108.5	165.0	95.9
9月	103.4	118.3	102.4	109.8	85.9	96.3	96.6	102.5	95.4	121.1	95.9	110.7	109.5	166.6	94.8

#### 4 事業所規模 5～29 人

##### (1) 賃金の動き

一人平均月間現金給与総額は、235,045 円であった。このうち、定期給与額は 224,342 円であり、特別給与額は 10,703 円であった。

##### (2) 労働時間の動き

一人平均月間総実労働時間は、147.0 時間であった。このうち、所定内労働時間は 139.6 時間であり、所定外労働時間は 7.4 時間であった。

##### (3) 雇用の動き

常用労働者は、269,431 人であった。

表 1 3 常用労働者一人平均月間現金給与額、実労働時間等

産 業	現 金 給 与				出 勤 日 数	労 働 時 間			常 用 労 働 者 人
	現金給 与総額	定 期 給 与 額	所 定 内 給 与 額	特 別 給 与 額		総実労 働時間	所 定 内 労 働 時 間	所 定 外 労 働 時 間	
	円	円	円	円	日	時間	時間	時間	
調査産業計	235,045	224,342	212,819	10,703	19.5	147.0	139.6	7.4	269,431
建設業	307,812	307,196	279,924	616	21.1	169.0	159.1	9.9	26,081
製造業	252,144	244,892	227,365	7,252	21.5	169.3	159.0	10.3	30,365
電気・ガス業	X	X	X	X	X	X	X	X	X
情報通信業	290,984	290,984	281,021	0	20.6	170.1	160.7	9.4	2,821
運輸業, 郵便業	277,016	277,016	252,415	0	20.2	177.3	159.7	17.6	17,047
卸売業, 小売業	211,408	206,547	200,301	4,861	19.6	141.9	137.4	4.5	62,947
金融業, 保険業	344,394	342,742	322,205	1,652	18.8	150.8	138.1	12.7	8,289
学術研究等	520,788	277,709	258,590	243,079	19.4	161.9	148.2	13.7	9,539
飲食サービス業等	89,533	89,533	87,287	0	16.3	89.3	86.5	2.8	28,223
生活関連サービス等	175,394	173,868	170,833	1,526	19.2	134.5	133.0	1.5	14,650
教育, 学習支援業	313,426	313,426	312,367	0	17.5	141.4	130.6	10.8	12,855
医療, 福祉	201,669	201,669	194,779	0	19.0	145.6	141.2	4.4	33,714
複合サービス事業	249,922	249,922	243,811	0	18.6	145.5	139.6	5.9	4,097
サービス業	211,369	211,369	196,845	0	21.8	167.4	158.4	9.0	13,564

付表1 就業形態別一人平均月間現金給与額、実労働時間等（事業所規模5人以上）

産 業	現 金 給 与				出 勤 日 数	労 働 時 間			常 用 労 働 者
	現金給 与総額	定 期 給 与 額	所定内 給 与 額	特 別 給 与 額		総実労 働時間	所定内 労働時間	所定外 労働時間	
	円	円	円	円		時間	時間	時間	
(一般労働者)									
調査産業計	320,326	309,309	284,558	11,017	20.6	171.6	157.0	14.6	491,158
製造業	337,201	318,759	280,018	18,442	20.4	174.5	156.1	18.4	130,597
卸売業,小売業	286,267	280,988	269,157	5,279	21.8	176.2	166.5	9.7	62,477
医療,福祉	310,763	309,177	293,800	1,586	20.7	164.0	156.2	7.8	82,247
(パートタイム労働者)									
調査産業計	94,269	93,775	91,331	494	16.8	97.2	94.7	2.5	164,114
製造業	115,137	113,952	107,748	1,185	19.4	126.0	119.8	6.2	15,137
卸売業,小売業	88,225	88,044	86,454	181	18.5	102.0	100.1	1.9	48,913
医療,福祉	114,739	114,739	112,120	0	14.7	96.1	95.1	1.0	23,431

付表2 就業形態別一人平均月間現金給与額、実労働時間等（事業所規模30人以上）

産 業	現 金 給 与				出 勤 日 数	労 働 時 間			常 用 労 働 者
	現金給 与総額	定 期 給 与 額	所定内 給 与 額	特 別 給 与 額		総実労 働時間	所定内 労働時間	所定外 労働時間	
	円	円	円	円		時間	時間	時間	
(一般労働者)									
調査産業計	333,362	324,829	294,621	8,533	20.3	171.6	154.2	17.4	303,491
製造業	351,444	330,549	287,256	20,895	20.0	173.3	153.2	20.1	104,654
卸売業,小売業	275,232	274,224	259,333	1,008	22.2	184.4	170.3	14.1	24,339
医療,福祉	341,464	339,195	321,052	2,269	20.8	163.1	154.4	8.7	57,658
(パートタイム労働者)									
調査産業計	102,910	102,558	98,920	352	17.6	103.8	100.4	3.4	82,350
製造業	124,530	122,853	114,658	1,677	19.3	133.9	125.6	8.3	10,715
卸売業,小売業	92,057	91,690	89,088	367	20.5	107.4	104.3	3.1	24,104
医療,福祉	125,561	125,561	122,045	0	14.8	100.5	99.2	1.3	14,306

付表3 就業形態別一人平均月間現金給与額、実労働時間等（事業所規模5～29人）

産 業	現 金 給 与				出 勤 日 数	労 働 時 間			常 用 労 働 者
	現金給 与総額	定 期 給 与 額	所定内 給 与 額	特 別 給 与 額		総実労 働時間	所定内 労働時間	所定外 労働時間	
	円	円	円	円		時間	時間	時間	
(一般労働者)									
調査産業計	299,286	284,261	268,316	15,025	21.0	171.4	161.4	10.0	187,667
製造業	279,454	270,961	250,678	8,493	21.9	179.8	168.0	11.8	25,943
卸売業,小売業	293,289	285,292	275,408	7,997	21.6	170.9	164.1	6.8	38,138
医療,福祉	239,530	239,530	230,569	0	20.6	166.2	160.3	5.9	24,589
(パートタイム労働者)									
調査産業計	85,456	84,818	83,592	638	16.0	90.4	88.9	1.5	81,764
製造業	92,530	92,530	91,116	0	19.6	107.1	105.9	1.2	4,422
卸売業,小売業	84,498	84,498	83,891	0	16.5	96.7	95.9	0.8	24,809
医療,福祉	97,656	97,656	96,454	0	14.5	89.2	88.7	0.5	9,125

## 【特別掲載】平成25年夏季賞与の支給状況（事業所規模30人以上）

この調査結果は、平成25年6月から平成25年8月の「特別給与」のうち、賞与として支給された給与を抜き出して特別に集計したものである。

### （1）概要

一人平均賞与支給額は391,822円で、前年に比べると3.9%の減少であった。

平均支給月数は1.17か月分、支給事業所数比率は91.8%、支給労働者数比率は92.3%であった。

### （2）産業別支給状況

産業別の賞与支給状況をみると、「電気・ガス業」（854,544円）を最高に、以下、「学術研究等」（727,172円）、「金融業, 保険業」（671,547円）、「情報通信業」（556,891円）と続いている。

#### 《産業別一人平均賞与支給額等の状況》

産業	支給労働者 一人平均支給額	前年比	平均 支給月数	支給事業 所数比率	支給労働 者数比率
	円	%	か月分	%	%
調査産業計	391,822	△ 3.9	1.17	91.8	92.3
建設業	337,360	△ 19.2	0.59	100.0	100.0
製造業	416,729	△ 9.2	1.20	94.6	95.0
電気・ガス業	854,544	△ 4.2	2.19	100.0	100.0
情報通信業	556,891	△ 3.8	1.36	100.0	100.0
運輸業, 郵便業	442,289	8.8	1.69	96.3	94.5
卸売業, 小売業	165,119	0.0	0.77	90.5	91.5
金融業, 保険業	671,547	1.1	1.75	100.0	100.0
学術研究等	727,172	△ 1.0	2.19	96.5	93.9
飲食サービス業等	75,224	△ 2.6	0.48	62.4	69.5
生活関連サービス等	222,126	△ 3.9	0.92	80.4	66.6
教育, 学習支援業	548,611	4.9	1.64	100.0	100.0
医療, 福祉	420,596	5.1	1.25	98.2	97.2
複合サービス事業	424,986	1.1	1.55	100.0	100.0
サービス業	270,266	△ 6.5	1.15	72.7	68.7

- (注) 1 「支給労働者一人平均支給額」とは、賞与を支給した事業所の全常用労働者一人平均支給額である。
- 2 「平均支給月数」とは、賞与を支給した事業所における賞与の所定内給与に対する割合を単純平均したものである。
- 3 「支給事業所数比率」とは、賞与を支給した事業所の全事業所に占める割合である。
- 4 「支給労働者数比率」とは、賞与を支給した事業所における全常用労働者の全事業所における全常用労働者に占める割合である。

## 毎月勤労統計調査地方調査の利用について

### 1 調査の目的

この調査は、統計法に基づく基幹統計調査として、給与、労働時間及び雇用について、岡山県における毎月の変動を明らかにすることを目的としている。

### 2 調査の対象

この調査の対象産業は、日本標準産業分類に定める「鉱業、採石業、砂利採取業」、「建設業」、「製造業」、「電気・ガス・熱供給・水道業」、「情報通信業」、「運輸業、郵便業」、「卸売業、小売業」、「金融業、保険業」、「不動産業、物品賃貸業」、「学術研究、専門・技術サービス業」、「宿泊業、飲食サービス業」、「生活関連サービス業、娯楽業（その他の生活関連サービス業のうち家事サービス業を除く。）」、「教育、学習支援業」、「医療、福祉」、「複合サービス事業」、「サービス業（他に分類されないもののうち外国公務を除く。）」である。

調査対象は、そのうち5人以上の常用労働者を雇用する事業所（産業・規模ごとに無作為に抽出された約710事業所）である。

### 3 調査事項及び用語の解説

(1) 現金給与総額	きまって支給する給与 (定期給与)	特別に支払われた給与 (特別給与)
賃金、給与、手当、賞与その他名称のいかんを問わず、労働者に支払われたもので、所得税、貯金、社会保険料、組合費、購買代金等を差し引く以前の金額	労働協約、就業規則等によってあらかじめ定められている支給条件、算定方法によって支給される給与（時間外手当等の「超過労働給与」を含む。）	賞与・期末手当等の一時金、ベースアップ等の差額追給分、3か月を超える期間で算定される現金給与

#### (2) 出勤日数

調査期間中に、労働者が仕事のために実際に出勤した日数  
(有給であっても事業所に出勤しない日は出勤日にはならないが、1日のうち1時間でも就業すれば出勤日となる。)

(3) 実労働時間	所定内労働時間	所定外労働時間
調査期間中に、労働者が仕事のために実際に労働した時間	就業規則で定められた正規の始業時刻と終業時刻の間の、休憩時間を除いた実際に労働した時間	早出、残業、臨時の呼び出し、休日出勤等による労働時間

- ① 本来の職務外として行われる宿日直は、労働時間から除かれる。
- ② 運輸関係労働者等の手待時間は、労働時間に含まれる。

(4) 常用労働者	一般労働者	パートタイム労働者
期間を定めずに、又は1か月を超える期間を定めて雇用されている者	常用労働者のうちパートタイム労働者以外の者	1日の所定労働時間又は1週の所定労働日数が一般の労働者より短い者

次の者も常用労働者に含まれる。

- ① 日々又は1か月以内の期間を限って雇われている者のうち、前2か月にそれぞれ18日以上雇われた者
- ② 重役、理事などの役員でも常時勤務して一般労働者と同じ給与規則で給与が毎月支払われている者

(5) 労働異動率	入職率	離職率
事業所間の雇用の流動状況を示す指標	$\frac{\text{月間増加労働者数}}{\text{前月末労働者数}} \times 100$	$\frac{\text{月間減少労働者数}}{\text{前月末労働者数}} \times 100$

- ① 労働異動率には、新規の入離職者のみならず、人事異動に伴う同一企業内の転勤者も含まれる。

※ 表の符号は次のとおりである。

「—」……………該当数字なし。「X」……………集計事業所数が少数のため公表しない。

#### 4 調査結果の算定

この調査結果は、調査事業所からの報告をもとにして、本県の5人以上の全事業所に対応するように復元して算定したものである。

#### 5 利用上の注意

- ① 平成24年1月分から、指数は平成22年平均=100としている。
- ② 対前年同月増減率は、原則として、抽出替えに伴うギャップ修正をした指数をもとに算出しているため、実数で計算した場合とは必ずしも一致しない。また、指数が作成できない項目については、実数により計算している。
- ③ 指数、対前年同月増減率は、(1)基準年の変更に伴う改訂、(2)規模30人以上の抽出替えに伴う改訂、という2つの事由で過去に遡って改訂されることがある。
- ④ 本調査は、事業所・企業統計調査の結果により事業所名簿を作成し、これを母集団として調査事業所を抽出する標本調査であるが、平成24年1月分調査において平成21年経済センサス基礎調査の結果を用いて規模30人以上の標本事業所の抽出替えを行った。本調査では賃金額や労働時間数などの実数について、すでに公表した調査結果を過去にさかのぼって訂正することは行っていないので、標本事業所の抽出替え時における結果のギャップは修正されずに残り、実数値による時系列比較は困難である。

しかし、指数については新旧両調査結果で生じたギャップを過去にさかのぼって修正しているため、時系列比較を行う場合は原則としてこの指数によって行うべきである。(なお、規模5～29人の事業所抽出替えについてはギャップ修正は行われないので、時系列比較には注意が必要である。)

ただし、特別給与額、出勤日数、常用労働者数、入職率、離職率及びパートタイム比率は、平成24年1月の抽出替えに伴うギャップ修正を行っていない。

- ⑤ 平成22年1月分から新産業分類(平成19年11月日本標準産業分類改定)に基づく集計を行った。旧産業分類に基づいて集計している平成21年以前の結果との接続については、平成18年事業所・企業統計調査から把握される常用労働者数の新・旧間の変動を基準として、その変動が3%以内に収まる分類を単純に接続している。なお、変動が3%を超える分類は接続ができず、指数が算出できないため、表中において「—」と表記している。

## 毎月勤労統計調査(通称“毎勤”)とは・・・

—— どんな調査か ——

- 労働者の賃金、労働時間及び雇用の毎月の変動を明らかにすることを目的とした調査です。
- 大正年間に始まり、約80年の歴史を持つ我が国で最も重要な統計調査の一つで統計法に基づく「基幹統計調査」です。

—— 調査の対象は ——

- 全国の常用労働者5人以上の事業所の中から抽出された約4万4千事業所です。

—— どのように利用されているか ——



- 内閣府の「月例経済報告」や「景気動向指数」等の景気判断資料



- 休業補償額や労災保険給付額の改定
- 失業給付金額の自動変更



- 企業の経営判断や賃金などの労働条件決定の際の資料



- 最低賃金決定の資料



- 国民所得、県民所得の推計



- ILO等の国際機関への紹介  
他にも色々な用途に使われています。

—— 毎月の公表日 ——

毎月の公表は、調査月の翌々月末頃を予定しています。

この毎月勤労統計調査についてのお問い合わせは、下記までお願いします。

〒700-8570岡山市北区内山下2-4-6

岡山県総合政策局統計調査課人口統計班

TEL086-226-7262(班直通)

地方調査の結果は、岡山県統計調査課ホームページにも掲載しています。

<http://www.pref.okayama.jp/soshiki/15/>

毎月勤労統計調査「全国調査」の結果は、厚生労働省ホームページに掲載されています。

<http://www.mhlw.go.jp/toukei/list/30-1.html>