

岡山県の賃金・労働時間・雇用の動き

(毎月勤労統計調査地方調査結果)

平成25年11月分

(平成22年基準)

【特別掲載】平成25年特別調査(事業所規模1~4人)結果

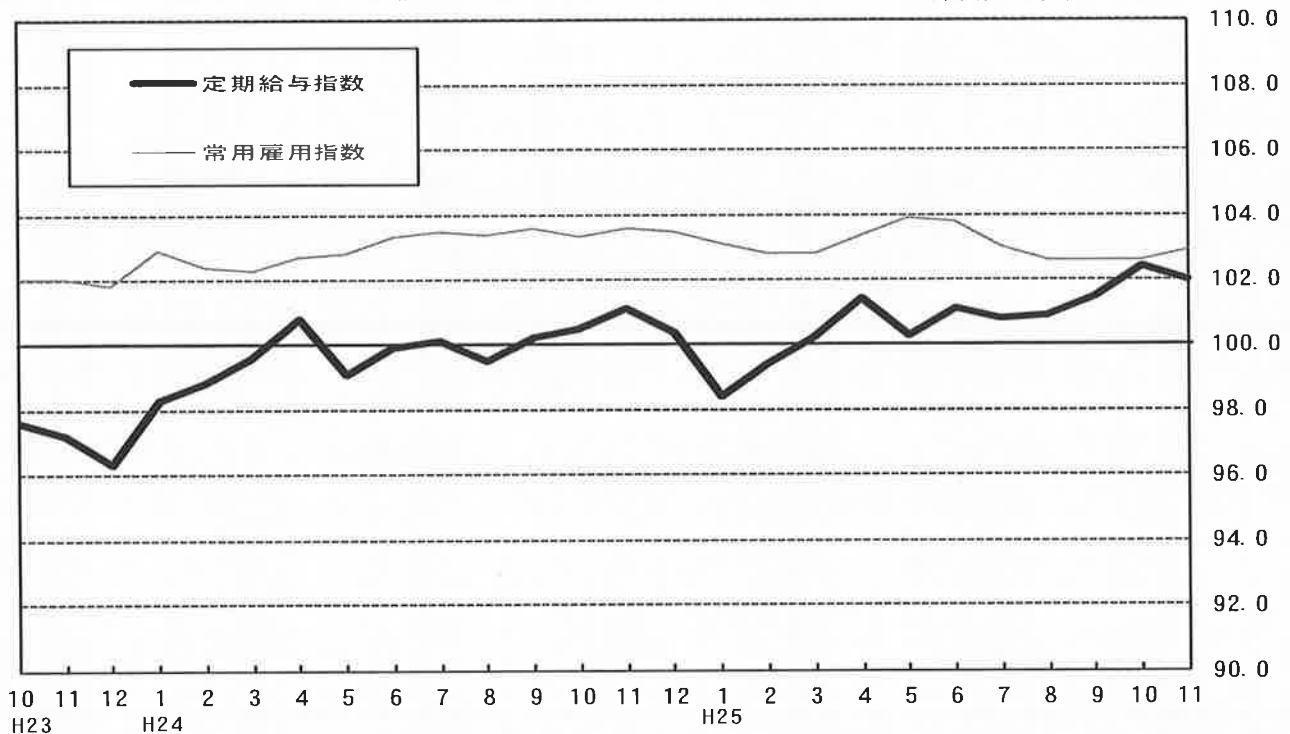
主な動き[前年同月比]

- ・ 定期給与額は0.9%増 (前月比0.4%減)
- ・ 所定外労働時間は6.2%増 (前月比0.9%増)
- ・ 常用労働者は0.7%減 (前月比0.3%増)

定期給与指数・常用雇用指数の推移

(調査産業計・事業所規模5人以上)

(平成22年平均=100)



調査結果の概要

1 平成25年11月の結果概要

(1) 賃金

一人平均月間現金給与総額は285,195円で、前年同月比、前月比ともにそれぞれ0.3%、9.4%増加した。

現金給与総額のうち、定期給与額は256,765円で、前年同月に比べ0.9%増加し、前月に比べ0.4%減少した。

(2) 労働時間

所定外労働時間は12.1時間で、前年同月比、前月比ともにそれぞれ6.2%、0.9%増加した。

(3) 雇用

常用労働者は657,312人となり、前年同月に比べ0.7%減少し、前月に比べ0.3%増加した。

パートタイム労働者比率は25.7%で、前年同月、前月ともにそれぞれ0.9ポイント、0.7ポイント上回った。

2 事業所規模5人以上

(1) 賃金の動き

一人平均月間現金給与総額は285,195円で、前年同月比、前月比ともにそれぞれ0.3%、9.4%増加した。

現金給与総額のうち、定期給与額は256,765円で、前年同月に比べ0.9%増加し、前月に比べ0.4%減少した。

表1 常用労働者一人平均月間現金給与額

産 業	現金給与総額			定期給与額				特別給与額	
	円	指数	前年同月比	円	指数	前年同月比	うち 所定内 給与額 円	円	前年同月差 円
調査産業計	285,195	94.7	0.3	256,765	102.0	0.9	236,564	28,430	△ 1,274
建設業	331,706	99.2	2.0	312,557	104.7	△ 1.6	284,834	19,149	11,374
製造業	362,212	102.9	5.1	297,998	104.1	4.0	260,835	64,214	6,111
電気・ガス業	562,368	100.1	0.6	409,991	95.5	△ 7.3	353,952	152,377	35,536
情報通信業	346,548	91.8	△ 2.1	340,921	111.6	△ 0.5	309,802	5,627	△ 5,538
運輸業、郵便業	302,862	102.9	△ 5.7	290,558	115.0	△ 2.4	249,354	12,304	△ 11,212
卸売業、小売業	199,230	95.3	△ 0.7	192,634	102.5	2.6	185,697	6,596	△ 6,371
金融業、保険業	363,226	82.2	15.0	342,147	104.5	8.7	315,531	21,079	19,889
学術研究等	397,671	137.9	1.8	306,270	123.6	0.9	278,180	91,401	4,530
飲食サービス業等	101,136	93.9	△ 9.6	99,147	95.0	△ 7.9	94,702	1,989	△ 2,198
生活関連サービス等	187,128	105.8	△ 10.3	187,128	119.1	2.1	183,706	0	△ 25,460
教育、学習支援業	419,393	104.4	3.8	327,760	104.6	0.1	324,373	91,633	14,380
医療、福祉	276,528	81.8	0.2	269,352	96.0	1.6	256,780	7,176	△ 3,497
複合サービス事業	285,321	78.6	2.2	265,575	94.9	△ 2.0	258,277	19,746	11,479
サービス業	204,144	80.9	△ 18.5	202,473	89.8	△ 8.8	187,195	1,671	△ 26,543

注1 調査産業計の結果には、表章産業のほかに「鉱業、採石業、砂利採取業」及び「不動産業、物品賃貸業」の結果が含まれる。

注2 産業名で「電気・ガス業」、「学術研究等」、「飲食サービス業等」、「生活関連サービス等」、「サービス業」とあるのは、それぞれ「電気・ガス・熱供給・水道業」、「学術研究、専門・技術サービス業」、「宿泊業、飲食サービス業」、「生活関連サービス業、娯楽業」、「サービス業（他に分類されないもの）」のことである。

(2) 労働時間の動き

一人平均月間総実労働時間は157.8時間で、前年同月に比べ0.3%増加し、前月に比べ0.2%減少した。

出勤日数は20.2日で、前年同月差、前月差ともに同日であった。

総実労働時間のうち、所定内労働時間は145.7時間で、前年同月比、前月比ともにそれぞれ0.1%、0.2%減少した。

所定外労働時間は12.1時間で、前年同月比、前月比ともにそれぞれ6.2%、0.9%増加した。

表2 常用労働者一人平均月間出勤日数及び実労働時間

産 業	出勤日数		総実労働時間			所定内労働時間			所定外労働時間		
	前年 同月差		指数	前年 同月比		指数	前年 同月比		指数	前年 同月比	
	日	日	時間		%	時間		%	時間		%
調査産業計	20.2	0.0	157.8	102.9	0.3	145.7	102.2	△ 0.1	12.1	113.1	6.2
建設業	23.3	0.8	186.9	101.0	4.1	172.2	100.0	1.9	14.7	114.8	40.0
製造業	20.6	0.1	171.5	104.4	2.2	154.4	103.3	0.0	17.1	114.8	26.7
電気・ガス業	20.0	△ 0.7	158.3	102.5	△ 9.9	142.8	97.5	△ 10.5	15.5	201.3	△ 3.1
情報通信業	20.7	△ 0.1	174.9	116.3	3.7	159.6	114.2	1.6	15.3	143.0	31.9
運輸業, 郵便業	20.8	△ 0.1	185.9	111.9	△ 1.0	158.9	108.7	△ 1.1	27.0	135.7	0.0
卸売業, 小売業	20.7	0.2	145.0	102.1	2.7	138.3	102.0	2.4	6.7	104.7	11.6
金融業, 保険業	19.6	△ 0.5	155.0	102.1	0.3	142.9	100.9	△ 1.1	12.1	118.6	19.8
学術研究等	20.6	0.0	173.9	119.4	4.6	156.2	115.0	0.3	17.7	165.4	65.4
飲食サービス業等	16.6	△ 0.7	96.8	90.4	△ 8.3	92.9	89.1	△ 6.7	3.9	139.3	△ 35.0
生活関連サービス等	20.1	0.5	140.7	99.6	△ 4.0	138.2	100.9	△ 2.3	2.5	59.5	△ 51.0
教育, 学習支援業	19.1	△ 0.6	150.9	103.4	△ 7.5	137.6	102.9	△ 3.8	13.3	107.3	△ 33.8
医療, 福祉	20.0	0.4	153.3	101.1	1.4	147.0	101.9	1.5	6.3	86.3	△ 1.6
複合サービス事業	19.5	△ 1.0	151.9	99.3	△ 4.6	144.9	97.4	△ 5.9	7.0	155.6	34.6
サービス業	19.9	△ 0.2	165.8	104.8	△ 1.2	151.6	104.0	△ 1.1	14.2	113.6	△ 2.7

(3) 雇用の動き

常用労働者は657,312人となり、前年同月に比べ0.7%減少し、前月に比べ0.3%増加した。

パートタイム労働者比率は25.7%で、前年同月、前月ともにそれぞれ0.9ポイント、0.7ポイント上回った。

表3 常用労働者（一般労働者、パートタイム労働者）、パートタイム労働者比率及び入離職率

産 業	常用労働者		パートタイム労働者比率		入職率		離職率				
	指数	前年 同月比	一般労働者	パートタイム 労働者	前年 同月差	前年 同月差	前年 同月差	前年 同月差			
	人	%	人	人	%	ポイント	%	ポイント	%	ポイント	
調査産業計	657,312	102.9	△ 0.7	488,419	168,893	25.7	0.9	1.5	0.2	1.1	0.1
建設業	41,848	111.9	0.9	41,063	785	1.9	△ 2.0	0.9	0.7	0.7	0.1
製造業	146,193	101.3	△ 1.7	129,328	16,865	11.5	0.4	0.9	0.2	0.9	△ 0.1
電気・ガス業	4,168	116.4	3.8	4,111	57	1.4	1.4	1.4	1.2	2.3	2.1
情報通信業	10,318	90.1	△ 1.6	10,056	262	2.5	△ 0.2	0.8	0.3	1.4	0.6
運輸業, 郵便業	47,263	99.8	1.1	39,490	7,773	16.4	7.5	1.2	△ 0.4	0.7	0.1
卸売業, 小売業	112,107	95.6	△ 1.2	60,625	51,482	45.9	△ 0.2	1.8	0.3	1.6	△ 0.3
金融業, 保険業	17,583	96.9	△ 4.9	15,906	1,677	9.5	2.4	0.6	△ 1.8	0.2	△ 1.5
学術研究等	15,448	111.4	5.8	13,805	1,643	10.6	1.3	0.6	0.5	1.1	0.2
飲食サービス業等	42,062	106.5	△ 3.2	6,753	35,309	83.9	9.9	4.6	△ 0.7	3.1	1.9
生活関連サービス等	22,197	119.4	△ 8.4	13,816	8,381	37.8	△ 1.3	3.1	0.0	2.7	2.2
教育, 学習支援業	39,629	107.9	1.4	31,179	8,450	21.3	0.7	0.4	0.0	0.1	0.0
医療, 福祉	105,774	108.3	1.3	82,164	23,610	22.3	△ 1.8	1.7	0.9	0.9	0.1
複合サービス事業	5,239	128.2	△ 0.6	4,678	561	10.7	△ 3.8	0.2	△ 3.1	0.2	△ 0.6
サービス業	40,948	97.6	△ 0.4	31,865	9,083	22.2	0.3	1.4	0.7	1.0	△ 0.3

表 4 賃金指数

年 月	調査 産業計	建設業	製造業	電気・ ガス業	情報通信 業	運輸業 郵便業	卸売業 小売業	金融業 保険業	学術研究 等	飲食サー ビス業等	生活関連 サービス等	教育 学習 支援業	医療 福祉	複合サー ビス事業	サービス 業
現金給与指数(平成22年平均=100)															
平成20年	108.3	103.0	106.1	95.9	100.4	108.4	114.0	96.5	-	-	-	120.3	102.4	105.2	-
平成21年	103.0	94.9	97.4	97.6	98.0	95.8	104.8	107.0	-	-	-	108.0	105.8	108.1	-
平成22年	100.0	100.0	100.0	100.0	100.0	100.0	100.0	100.0	100.0	100.0	100.0	100.0	100.0	100.0	100.0
平成23年	98.3	94.8	99.2	100.1	110.3	102.4	98.9	98.0	102.8	94.2	111.6	103.0	95.7	103.8	99.1
平成24年	100.4	102.8	100.7	103.7	117.1	114.5	98.5	93.1	131.9	105.6	111.5	102.9	96.1	93.9	100.0
平成24年10月	84.5	96.6	82.0	81.2	88.8	100.6	89.2	71.9	108.5	99.3	102.1	80.8	77.2	76.8	87.1
11月	94.4	97.3	97.9	99.5	93.8	109.1	96.0	71.5	135.4	103.9	118.0	100.6	81.6	76.9	99.3
12月	173.7	155.5	170.1	210.8	247.4	205.8	151.8	180.5	182.5	124.5	134.0	207.7	186.7	171.6	171.6
平成25年1月	85.8	85.5	90.3	74.4	97.0	94.2	92.9	78.0	100.3	90.9	97.7	81.6	79.4	78.2	80.6
2月	83.7	88.0	82.7	72.0	91.3	95.7	91.1	70.5	107.6	98.5	98.3	82.1	77.8	62.8	87.0
3月	86.3	98.7	84.6	68.6	93.9	102.1	90.2	81.6	112.3	99.7	99.2	84.6	80.3	70.2	82.3
4月	85.6	88.7	84.4	80.0	92.1	96.9	90.7	74.3	116.5	101.5	105.1	84.0	80.5	71.8	85.8
5月	87.0	89.8	91.2	75.7	91.3	95.4	89.9	73.2	107.7	105.4	103.5	85.7	80.6	74.1	81.1
6月	148.5	131.9	143.9	169.8	184.6	169.6	119.5	168.2	209.6	131.0	114.5	220.4	142.9	135.1	145.4
7月	107.0	109.3	119.3	97.1	121.3	127.2	119.5	85.0	186.2	102.2	115.3	81.9	93.9	84.0	85.4
8月	87.9	102.9	87.6	74.0	89.4	96.0	101.4	77.4	104.3	96.3	113.6	78.9	82.4	72.6	77.9
9月	87.7	94.2	89.3	71.8	89.6	98.9	95.5	76.6	156.4	92.4	99.9	81.2	79.1	73.2	79.2
10月	86.6	98.6	85.2	70.3	91.5	100.9	94.9	75.9	115.5	92.0	107.9	82.1	79.9	75.2	80.9
11月	94.7	99.2	102.9	100.1	91.8	102.9	95.3	82.2	137.9	93.9	105.8	104.4	81.8	78.6	80.9
定期給与指数(平成22年平均=100)															
平成20年	106.1	99.4	104.2	93.7	95.7	104.1	112.5	100.2	-	-	-	115.7	100.2	101.5	-
平成21年	102.7	96.7	98.4	97.7	95.5	95.4	105.3	106.8	-	-	-	107.1	105.2	105.7	-
平成22年	100.0	100.0	100.0	100.0	100.0	100.0	100.0	100.0	100.0	100.0	100.0	100.0	100.0	100.0	100.0
平成23年	97.4	90.6	98.1	101.2	107.0	101.1	98.9	98.5	100.8	93.5	116.1	102.2	95.1	106.4	98.9
平成24年	99.9	99.7	100.5	101.2	114.2	111.8	97.0	97.4	123.6	104.3	116.0	102.7	95.3	99.1	97.4
平成24年10月	100.5	107.2	100.1	103.7	109.5	116.7	98.8	96.5	124.8	102.0	115.0	103.4	93.0	98.1	97.3
11月	101.1	106.4	100.1	103.0	112.2	117.8	99.9	96.1	122.5	103.2	116.6	104.5	94.5	96.8	98.5
12月	100.4	99.1	100.1	100.8	113.3	118.5	99.6	97.2	122.2	107.7	114.7	103.4	95.1	98.0	94.4
平成25年1月	98.4	94.6	98.7	94.4	112.6	109.7	101.3	94.6	116.7	93.4	110.0	104.7	95.3	90.8	89.9
2月	99.4	97.3	100.6	94.2	112.7	111.5	101.0	93.7	125.2	101.4	110.7	105.4	93.7	80.9	93.6
3月	100.2	100.5	100.9	89.6	112.5	115.6	99.9	99.9	129.3	102.6	111.7	106.4	94.2	81.9	91.8
4月	101.4	98.3	102.3	104.7	112.6	112.5	100.4	98.5	130.4	104.3	112.7	107.8	96.8	82.9	95.7
5月	100.3	99.7	101.5	99.1	112.6	109.4	98.3	98.3	125.2	105.7	116.5	110.0	94.7	83.2	90.6
6月	101.1	99.7	103.8	93.6	112.3	113.6	99.6	97.3	130.1	102.6	111.2	108.9	94.4	80.6	94.4
7月	100.8	100.0	103.9	93.0	108.2	112.5	103.6	101.6	122.7	95.4	109.9	105.1	95.3	94.5	87.1
8月	100.9	101.1	102.9	93.5	108.8	111.7	102.6	103.1	121.4	99.1	112.0	101.2	98.5	92.6	86.7
9月	101.5	103.8	104.0	94.0	110.2	115.2	104.6	103.0	121.9	95.3	111.9	104.1	94.9	93.4	88.5
10月	102.4	105.5	104.1	92.0	113.1	117.1	104.4	101.5	122.4	94.9	117.8	105.3	96.1	95.4	90.2
11月	102.0	104.7	104.1	95.5	111.6	115.0	102.5	104.5	123.6	95.0	119.1	104.6	96.0	94.9	89.8

表 5 時間指数

年月	調査 産業計	建設業	製造業	電気・ ガス業	情報通信 業	運輸業 郵便業	卸売業 小売業	金融業 保険業	学術研究 等	飲食サー ビス業等	生活関連 サービス等	教育 学習 支援業	医療 福祉	複合サー ビス事業	サービ ス業
総実労働時間指数(平成22年平均=100)															
平成20年	101.3	82.8	100.8	100.2	103.8	100.8	105.6	103.1	-	-	-	104.0	105.1	104.4	-
平成21年	97.9	90.1	95.3	96.9	98.1	96.8	103.3	101.8	-	-	-	102.2	98.1	98.7	-
平成22年	100.0	100.0	100.0	100.0	100.0	100.0	100.0	100.0	100.0	100.0	100.0	100.0	100.0	100.0	100.0
平成23年	99.5	95.7	98.7	102.7	106.4	102.3	96.6	99.7	101.8	96.1	109.9	102.4	100.8	105.0	101.6
平成24年	100.5	94.4	100.0	107.3	110.9	107.8	98.0	97.8	112.9	100.1	104.0	105.1	99.6	101.3	102.3
平成24年10月	102.5	99.5	100.7	112.8	109.5	114.3	96.9	99.2	120.3	97.8	104.3	117.7	100.5	104.9	103.9
11月	102.6	97.0	102.2	113.7	112.2	113.0	99.4	101.8	114.1	98.6	103.8	111.8	99.7	104.1	106.1
12月	99.3	92.9	98.8	101.4	108.3	112.6	99.6	91.3	106.2	102.1	104.6	97.3	97.7	97.8	98.1
平成25年1月	92.0	82.2	88.0	102.8	97.7	101.6	93.9	88.1	100.5	89.6	89.6	99.3	93.8	90.6	95.9
2月	98.6	92.9	101.1	95.7	106.5	104.9	98.0	87.8	115.0	91.6	93.6	101.7	97.0	87.7	105.1
3月	98.4	92.8	98.8	100.3	108.7	108.4	95.3	89.3	116.7	95.2	95.0	104.5	97.2	91.2	103.4
4月	102.9	94.5	102.9	114.1	111.8	110.7	99.9	96.1	127.7	96.7	96.8	111.7	102.8	96.0	109.4
5月	98.6	89.7	95.7	110.9	110.8	104.4	95.2	97.8	117.1	97.7	97.2	112.1	99.2	98.2	103.0
6月	102.4	95.9	104.3	102.5	112.4	106.3	100.4	95.0	126.3	94.8	95.3	109.5	101.8	92.0	108.8
7月	102.7	94.3	105.9	105.3	112.2	111.7	101.4	102.7	122.1	90.3	93.4	105.7	101.6	104.6	105.0
8月	96.7	89.1	95.1	102.7	109.1	105.4	100.0	99.7	110.3	94.0	94.2	73.2	101.6	102.0	102.3
9月	99.7	93.6	103.2	98.6	108.5	105.2	101.2	96.3	113.2	90.8	92.9	97.8	98.2	95.8	102.6
10月	103.1	96.6	103.7	107.3	115.6	115.6	100.8	101.3	122.0	88.6	97.7	111.9	101.1	106.0	105.8
11月	102.9	101.0	104.4	102.5	116.3	111.9	102.1	102.1	119.4	90.4	99.6	103.4	101.1	99.3	104.8
所定外労働時間指数(平成22年平均=100)															
平成20年	109.4	44.7	112.2	136.2	141.5	117.3	141.5	124.1	-	-	-	86.2	96.1	177.9	-
平成21年	92.7	57.0	81.2	138.9	108.8	89.5	109.0	135.8	-	-	-	104.8	105.1	177.4	-
平成22年	100.0	100.0	100.0	100.0	100.0	100.0	100.0	100.0	100.0	100.0	100.0	100.0	100.0	100.0	100.0
平成23年	100.7	95.7	100.5	91.0	109.3	107.1	88.7	89.6	105.2	132.9	154.4	91.0	92.3	168.6	121.2
平成24年	103.4	89.1	97.3	148.8	109.7	125.0	98.7	84.6	118.4	206.3	115.9	120.6	88.8	143.9	106.9
平成24年10月	106.5	89.8	88.6	250.6	87.9	142.2	92.2	99.0	149.5	196.4	140.5	147.6	90.4	124.4	112.8
11月	106.5	82.0	90.6	207.8	108.4	135.7	93.8	99.0	100.0	214.3	121.4	162.1	87.7	115.6	116.8
12月	107.5	103.9	93.3	120.8	122.4	152.3	98.4	81.4	99.1	246.4	128.6	120.2	93.2	115.6	105.6
平成25年1月	97.2	86.7	81.9	177.9	106.5	119.6	87.5	80.4	106.5	167.9	83.3	129.8	95.9	122.2	108.8
2月	103.7	104.7	95.3	126.0	112.1	120.6	84.4	79.4	156.1	157.1	78.6	148.4	82.2	93.3	125.6
3月	109.3	93.0	100.0	140.3	134.6	143.2	92.2	78.4	184.1	192.9	107.1	137.9	84.9	137.8	123.2
4月	112.1	82.0	98.0	236.4	128.0	129.6	96.9	91.2	246.7	203.6	95.2	150.8	90.4	126.7	135.2
5月	105.6	75.0	98.0	237.7	129.9	112.6	93.8	89.2	186.0	185.7	66.7	152.4	86.3	120.0	124.8
6月	110.3	88.3	112.1	187.0	113.1	121.1	73.4	83.3	265.4	171.4	57.1	156.5	84.9	91.1	124.0
7月	102.8	77.3	110.7	168.8	106.5	114.1	98.4	102.9	168.2	139.3	69.0	95.2	86.3	102.2	109.6
8月	94.4	80.5	103.4	192.2	104.7	108.5	100.0	99.0	118.7	157.1	73.8	16.9	87.7	102.2	112.0
9月	107.5	93.8	115.4	192.2	125.2	123.1	98.4	114.7	153.3	128.6	45.2	104.8	86.3	135.6	114.4
10月	112.1	90.6	115.4	250.6	147.7	143.7	95.3	107.8	181.3	132.1	61.9	111.3	84.9	135.6	118.4
11月	113.1	114.8	114.8	201.3	143.0	135.7	104.7	118.6	165.4	139.3	59.5	107.3	86.3	155.6	113.6

表 6 常用雇用指数

年月	調査 産業計	建設業	製造業	電気・ ガス業	情報通信 業	運輸業 郵便業	卸売業 小売業	金融業 保険業	学術研究 等	飲食サー ビス業等	生活関連 サービス等	教育 学習 支援業	医療 福祉	複合サー ビス事業	サービ ス業
常用雇用指数(平成22年平均=100)															
平成20年	103.3	113.4	111.2	104.8	124.3	100.7	106.0	99.7	-	-	-	102.0	92.6	193.3	-
平成21年	101.2	104.9	102.3	110.7	118.1	100.8	106.4	100.6	-	-	-	98.9	96.7	109.8	-
平成22年	100.0	100.0	100.0	100.0	100.0	100.0	100.0	100.0	100.0	100.0	100.0	100.0	100.0	100.0	100.0
平成23年	101.3	109.4	98.4	106.9	91.6	100.1	98.2	99.5	102.9	108.2	115.7	102.7	102.8	100.2	101.8
平成24年	103.1	111.6	101.5	111.5	91.1	100.5	96.9	101.3	106.3	108.0	124.8	105.9	106.0	128.2	99.4
平成24年10月	103.3	111.3	103.3	112.1	91.9	97.7	97.1	101.2	106.3	105.8	127.0	106.0	106.9	125.8	98.6
11月	103.6	110.9	103.0	112.1	91.6	98.7	96.8	101.9	105.3	110.0	130.4	106.4	106.9	129.0	98.0
12月	103.5	112.0	102.6	111.3	91.4	99.6	96.7	101.0	105.2	109.9	129.2	106.1	106.4	128.1	98.3
平成25年1月	103.1	112.0	102.1	110.8	91.4	98.4	97.0	100.6	106.0	110.0	125.2	106.5	105.9	129.0	96.5
2月	102.8	112.0	101.8	113.5	91.3	98.0	95.6	100.3	106.0	111.4	125.0	106.5	105.5	129.9	97.0
3月	102.8	111.8	101.3	112.7	91.4	99.0	97.2	98.4	104.3	111.7	126.2	106.0	104.6	130.2	97.2
4月	103.4	112.3	101.9	118.6	90.9	101.6	95.8	98.9	107.6	105.8	127.4	106.2	107.6	127.8	100.9
5月	103.9	113.8	101.8	121.8	91.3	101.6	96.5	98.0	107.8	110.1	125.9	107.3	108.0	129.5	99.7
6月	103.8	112.1	101.3	119.4	91.4	101.5	96.1	98.4	108.3	112.5	125.1	107.4	108.3	127.7	99.2
7月	103.0	111.9	101.0	119.4	90.8	100.7	94.9	97.9	108.0	106.7	123.5	106.8	107.6	129.5	100.7
8月	102.6	110.8	101.0	118.4	90.9	100.8	95.1	97.4	110.8	104.2	122.7	106.0	107.7	129.4	98.7
9月	102.6	111.0	101.0	118.1	89.8	99.3	95.0	96.5	111.7	106.1	122.0	107.2	108.2	128.5	97.2
10月	102.6	111.7	101.2	117.5	90.6	99.3	95.4	96.5	111.9	104.9	118.8	107.6	107.6	128.2	97.3
11月	102.9	111.9	101.3	116.4	90.1	99.8	95.6	96.9	111.4	106.5	119.4	107.9	108.3	128.2	97.6

3 事業所規模30人以上

(1) 賃金の動き

一人平均月間現金給与総額は316,555円で、前年同月に比べ1.2%増加した。

現金給与総額のうち、定期給与額は279,295円で、前年同月に比べ2.1%増加した。

表7 常用労働者一人平均月間現金給与額

産 業	現金給与総額			定期給与額				特別給与額	
	円	指数	前年 同月比	円	指数	前年 同月比	うち 所定内 給与額	円	前年同月差
調査産業計	316,555	91.0	1.2	279,295	98.9	2.1	253,357	37,260	△ 1,574
建設業	319,262	74.5	△ 1.2	310,501	90.6	△ 1.5	267,276	8,761	770
製造業	384,302	100.2	6.1	312,955	102.2	4.3	270,468	71,347	9,481
電気・ガス業	667,456	115.4	7.0	466,692	105.6	△ 0.9	392,858	200,764	47,919
情報通信業	364,371	90.5	4.7	364,234	114.3	5.0	324,654	137	△ 354
運輸業、郵便業	306,782	97.0	△ 4.7	299,246	113.7	1.4	255,221	7,536	△ 19,314
卸売業、小売業	187,826	92.5	0.5	181,422	98.9	1.1	173,761	6,404	△ 1,123
金融業、保険業	375,989	76.7	11.8	336,934	93.6	0.5	312,047	39,055	37,687
学術研究等	535,400	129.9	△ 3.1	341,718	100.2	0.3	310,867	193,682	△ 18,041
飲食サービス業等	124,354	107.0	0.2	120,170	110.2	△ 1.0	112,072	4,184	1,447
生活関連サービス等	186,805	114.3	△ 24.7	186,805	127.8	△ 3.0	182,514	0	△ 55,375
教育、学習支援業	449,318	94.3	△ 0.2	335,513	91.6	0.2	331,012	113,805	△ 1,727
医療、福祉	303,373	79.5	1.7	300,550	96.1	1.1	285,559	2,823	2,038
複合サービス事業	294,338	74.5	0.8	294,338	96.2	0.8	285,672	0	△ 48
サービス業	195,861	79.5	△ 15.2	195,561	90.2	0.7	180,382	300	△ 36,465

(2) 労働時間の動き

一人平均月間総実労働時間は162.4時間で、前年同月に比べ0.6%増加し、出勤日数は20.4日で、前年同月と同日であった。

総実労働時間のうち、所定内労働時間は147.5時間で、前年同月に比べ0.4%減少し、所定外労働時間は14.9時間で、前年同月に比べ12.0%増加した。

表8 常用労働者一人平均月間出勤日数及び実労働時間

産 業	出勤日数		総実労働時間			所定内労働時間			所定外労働時間		
	日	前年 同月差	時間	指数	前年 同月比	時間	指数	前年 同月比	時間	指数	前年 同月比
調査産業計	20.4	0.0	162.4	102.3	0.6	147.5	101.7	△ 0.4	14.9	108.0	12.0
建設業	25.0	1.2	202.1	98.9	4.1	179.2	98.9	1.3	22.9	97.4	33.8
製造業	20.4	0.0	173.1	104.4	2.8	154.0	103.1	0.0	19.1	115.1	31.8
電気・ガス業	20.1	△ 0.2	160.7	102.4	△ 8.0	145.8	98.1	△ 7.5	14.9	179.5	△ 13.4
情報通信業	20.8	0.0	178.1	122.2	5.0	160.2	119.9	2.1	17.9	147.9	39.8
運輸業、郵便業	20.2	△ 0.4	178.5	106.3	△ 1.8	150.5	105.0	△ 2.4	28.0	113.8	1.4
卸売業、小売業	21.5	0.3	147.7	103.8	2.3	138.5	101.9	1.4	9.2	143.8	18.0
金融業、保険業	19.3	△ 0.5	150.7	99.4	△ 2.2	139.0	99.0	△ 1.5	11.7	102.6	△ 9.4
学術研究等	20.6	△ 0.1	174.0	104.8	△ 0.4	154.1	103.1	△ 1.8	19.9	122.8	12.4
飲食サービス業等	17.9	△ 0.4	116.6	103.6	△ 0.8	110.6	104.3	△ 0.9	6.0	89.6	△ 1.5
生活関連サービス等	19.6	△ 0.1	135.8	108.3	△ 2.4	132.8	109.4	△ 3.1	3.0	75.0	36.4
教育、学習支援業	19.3	△ 0.4	152.9	99.6	△ 4.5	138.0	99.9	△ 2.3	14.9	93.7	△ 20.7
医療、福祉	20.3	0.0	155.3	97.6	△ 0.7	148.3	98.5	△ 0.4	7.0	80.5	△ 6.6
複合サービス事業	20.9	△ 0.3	157.9	99.2	△ 0.9	153.1	100.1	△ 1.7	4.8	72.7	37.2
サービス業	19.0	△ 0.2	161.4	100.4	△ 0.5	144.3	99.9	△ 0.8	17.1	104.3	3.1

(3) 雇用の動き

常用労働者は 386,248 人となり、前年同月に比べ 0.8%増加した。

パートタイム労働者比率は、21.5%と前年同月を 0.2 ポイント下回った。

表9 常用労働者（一般労働者、パートタイム労働者）、パートタイム労働者比率及び入離職率

産 業	常用労働者			パートタイム労働者		パートタイム労働者比率		入職率		離職率	
	人	指数	前年 同月比	一般労働者 人	パートタイム 労働者 人	%	ポイント	%	ポイント	%	ポイント
調査産業計	386,248	103.5	0.8	303,277	82,971	21.5	△ 0.2	1.3	0.3	1.1	0.1
建設業	15,303	117.6	5.6	15,155	148	1.0	△ 0.4	1.0	1.0	1.0	0.1
製造業	115,673	102.7	△ 1.1	104,573	11,100	9.6	△ 0.2	0.8	0.1	0.7	△ 0.2
電気・ガス業	3,183	109.3	3.7	3,175	8	0.3	0.3	0.3	0.0	0.0	△ 0.3
情報通信業	7,406	85.3	△ 2.3	7,247	159	2.1	△ 0.5	0.6	0.0	1.5	0.4
運輸業、郵便業	30,285	97.3	2.6	26,826	3,459	11.4	0.1	1.4	0.0	0.5	△ 0.2
卸売業、小売業	48,061	95.9	△ 1.1	24,288	23,773	49.5	△ 1.7	1.9	0.1	2.2	0.8
金融業、保険業	9,294	103.3	0.3	8,661	633	6.8	△ 0.2	1.1	0.0	0.3	△ 1.3
学術研究等	5,936	95.1	△ 0.8	5,706	230	3.9	△ 0.6	0.1	0.0	0.2	△ 0.4
飲食サービス業等	13,658	121.0	△ 2.2	3,767	9,891	72.4	△ 0.2	2.9	△ 0.5	2.8	0.3
生活関連サービス等	8,083	96.4	2.7	4,120	3,963	49.0	△ 3.5	2.9	1.6	3.4	2.0
教育、学習支援業	26,774	111.9	3.4	20,436	6,338	23.7	1.8	0.6	0.4	0.1	0.0
医療、福祉	71,964	109.5	3.8	57,512	14,452	20.1	△ 0.2	1.8	0.8	1.0	0.4
複合サービス事業	1,142	165.0	2.7	1,098	44	3.9	△ 1.0	1.0	0.6	1.0	0.0
サービス業	27,129	94.4	△ 1.4	19,550	7,579	27.9	1.4	0.7	△ 0.4	1.1	△ 0.6

表 10 賃金指数

年 月	調査 産業計	建設業	製造業	電気・ ガス業	情報通信 業	運輸業 郵便業	卸売業 小売業	金融業 保険業	学術研究 等	飲食サ- ビス業等	生活関連 サ-ビス等	教育 学習 支援業	医療 福祉	複合サ- ビス事業	サ-ビス 業
現金給与指数(平成22年平均=100)															
平成20年	106.3	107.4	105.5	95.0	96.8	99.1	113.9	98.7	-	-	-	112.4	104.6	101.6	-
平成21年	100.6	94.2	95.6	96.2	92.6	91.3	109.1	103.7	-	-	-	106.6	104.6	99.4	-
平成22年	100.0	100.0	100.0	100.0	100.0	100.0	100.0	100.0	100.0	100.0	100.0	100.0	100.0	100.0	100.0
平成23年	97.9	105.1	99.4	102.9	110.4	105.7	96.2	96.0	98.9	104.4	105.8	97.3	94.2	98.2	93.7
平成24年	96.5	89.5	98.4	105.9	114.4	114.4	98.4	88.6	107.8	112.2	124.9	90.6	94.3	99.9	90.4
平成24年10月	78.4	75.9	78.4	82.1	83.6	93.3	83.8	68.1	88.5	103.3	114.8	70.5	77.1	77.1	78.1
11月	89.9	75.4	94.4	107.9	86.4	101.8	92.0	68.6	134.1	106.8	151.7	94.5	78.2	73.9	93.8
12月	172.3	149.4	169.5	210.2	251.5	217.4	148.8	167.5	134.6	145.2	167.7	173.7	192.0	211.0	128.8
平成25年1月	82.7	74.7	88.0	76.4	94.8	93.8	93.1	82.4	74.6	101.8	98.9	70.6	78.6	75.9	78.0
2月	78.4	74.9	78.5	77.3	87.8	94.2	86.9	67.1	82.5	100.5	108.7	71.2	76.8	75.5	77.2
3月	80.8	74.2	80.8	72.7	90.7	100.2	87.6	75.1	86.4	105.0	109.4	74.1	79.3	84.6	76.8
4月	80.5	74.3	80.5	88.4	88.8	92.3	89.1	70.8	89.5	107.2	110.4	72.7	79.1	109.6	81.3
5月	82.7	73.9	88.7	81.6	89.2	93.6	89.0	68.4	87.2	106.1	111.1	73.0	79.2	74.0	74.6
6月	150.1	125.1	145.0	200.6	188.5	185.5	127.2	164.2	190.3	131.0	119.9	188.4	143.1	156.9	137.1
7月	103.8	99.4	114.4	101.8	124.7	133.4	115.6	83.1	151.3	117.7	155.3	70.8	91.9	108.8	89.0
8月	82.1	73.2	84.1	76.7	86.7	92.9	101.2	68.9	80.8	102.9	143.5	67.0	82.1	73.6	76.5
9月	81.7	76.3	86.2	77.9	88.4	94.5	90.7	68.0	82.6	102.9	109.5	69.7	78.3	81.8	78.7
10月	81.1	82.2	82.0	76.7	90.4	96.2	89.1	66.5	86.0	105.1	113.4	70.7	79.4	78.2	80.9
11月	91.0	74.5	100.2	115.4	90.5	97.0	92.5	76.7	129.9	107.0	114.3	94.3	79.5	74.5	79.5
定期給与指数(平成22年平均=100)															
平成20年	103.7	98.9	103.4	93.3	91.8	97.4	109.2	101.7	-	-	-	108.4	102.9	97.4	-
平成21年	100.9	99.1	97.1	96.6	92.8	91.4	107.0	103.3	-	-	-	105.0	104.6	98.6	-
平成22年	100.0	100.0	100.0	100.0	100.0	100.0	100.0	100.0	100.0	100.0	100.0	100.0	100.0	100.0	100.0
平成23年	97.4	99.2	98.9	103.7	108.2	105.8	95.8	96.0	98.9	105.7	109.4	97.5	93.8	99.5	93.2
平成24年	96.6	92.2	98.7	104.6	110.6	110.7	96.2	94.2	102.1	111.1	123.7	91.7	93.8	95.5	89.3
平成24年10月	96.2	92.6	98.2	107.4	105.3	111.5	92.4	92.0	104.3	108.9	128.4	91.7	94.0	96.0	88.6
11月	96.9	92.0	98.0	106.6	108.9	112.1	97.8	93.1	99.9	111.3	131.8	91.4	95.1	95.4	89.6
12月	96.6	91.9	97.6	103.8	110.1	114.5	98.3	93.3	98.3	113.2	127.5	91.4	94.8	93.6	85.4
平成25年1月	95.9	90.9	95.7	99.9	110.1	112.5	99.9	92.9	90.1	107.6	110.6	91.8	95.7	94.3	88.3
2月	95.9	90.9	97.2	101.2	110.7	113.2	95.5	90.9	99.6	106.3	121.6	92.5	93.7	95.0	87.3
3月	96.8	90.9	97.9	95.1	112.7	115.6	96.0	93.6	101.9	110.9	122.4	93.7	94.6	96.2	86.9
4月	98.2	90.9	99.3	115.7	111.9	110.3	98.2	93.8	108.1	113.2	123.5	94.5	96.5	97.9	92.0
5月	97.1	90.7	98.9	106.8	112.5	109.8	97.2	92.7	105.3	111.3	124.2	94.9	95.0	95.0	84.7
6月	98.1	88.7	101.3	100.7	111.3	112.3	99.6	90.8	112.4	113.6	119.5	94.0	94.1	95.4	88.9
7月	98.1	90.1	101.7	100.5	109.4	112.1	98.2	91.0	99.6	111.4	125.1	92.1	96.0	95.1	88.4
8月	98.0	89.5	101.0	100.4	109.4	111.7	98.8	93.2	97.5	108.9	124.5	87.1	99.7	95.0	86.6
9月	98.2	91.8	101.7	101.9	111.1	113.6	100.1	92.3	99.8	109.5	122.4	90.6	94.9	99.3	89.4
10月	99.1	91.7	102.1	100.4	114.2	114.9	98.1	90.0	103.5	111.8	126.9	92.0	96.8	97.1	91.7
11月	98.9	90.6	102.2	105.6	114.3	113.7	98.9	93.6	100.2	110.2	127.8	91.6	96.1	96.2	90.2

表 11 時間指数

年月	調査 産業計	建設業	製造業	電気・ ガス業	情報通信 業	運輸業 郵便業	卸売業 小売業	金融業 保険業	学術研究 等	飲食サー ビス業等	生活関連 サービス等	教育 学習 支援業	医療 福祉	複合サー ビス事業	サービス 業
総実労働時間指数(平成22年平均=100)															
平成20年	101.0	86.0	101.0	95.2	103.5	98.4	102.4	101.8	-	-	-	102.1	104.5	93.4	-
平成21年	97.5	87.2	94.5	96.0	99.1	95.9	101.3	101.8	-	-	-	103.7	101.6	96.6	-
平成22年	100.0	100.0	100.0	100.0	100.0	100.0	100.0	100.0	100.0	100.0	100.0	100.0	100.0	100.0	100.0
平成23年	100.2	110.4	99.0	103.6	108.3	100.8	97.4	96.5	105.6	103.7	102.7	100.0	100.6	103.3	99.9
平成24年	99.6	91.7	99.6	106.9	114.6	105.2	98.9	98.7	107.0	103.8	103.3	98.2	98.7	97.3	97.9
平成24年10月	100.9	93.4	100.5	109.9	110.9	109.0	94.7	99.6	118.1	102.4	105.7	109.7	99.3	102.6	98.3
11月	101.7	95.0	101.6	111.3	116.4	108.3	101.5	101.6	105.2	104.4	111.0	104.3	98.3	100.1	100.9
12月	97.9	97.5	97.4	99.2	112.4	109.6	100.5	93.4	95.9	105.3	106.7	89.4	95.3	95.2	94.5
平成25年1月	92.3	80.5	88.2	102.6	101.4	102.8	98.1	90.6	92.5	96.8	89.2	92.5	92.8	91.1	95.0
2月	97.8	94.7	99.6	91.9	110.0	105.2	98.3	90.4	100.4	97.7	97.9	93.3	94.7	87.7	98.0
3月	97.3	87.3	98.0	96.8	111.9	108.4	95.3	93.0	104.8	100.9	95.9	97.3	95.2	96.6	95.7
4月	102.2	91.2	101.3	113.9	115.1	109.6	102.0	98.5	116.2	103.1	103.1	105.0	100.9	103.9	103.0
5月	98.3	84.6	96.0	109.4	115.7	106.0	98.0	100.7	112.7	102.0	100.4	104.4	98.0	105.9	96.0
6月	102.0	92.5	103.2	99.7	115.9	104.0	104.0	97.6	122.0	105.2	104.5	101.6	99.5	97.9	101.2
7月	103.2	91.2	105.6	103.3	115.7	114.3	101.1	101.5	111.5	102.0	102.6	99.9	100.4	101.2	101.4
8月	96.3	82.5	94.8	101.0	113.2	107.9	101.3	97.2	97.0	100.4	103.3	70.8	100.8	102.5	98.5
9月	99.0	88.3	102.3	96.9	110.2	103.2	102.7	93.7	102.4	100.6	99.8	93.3	94.7	94.5	99.4
10月	102.5	89.1	103.9	108.5	118.3	109.4	100.1	100.1	117.6	100.1	102.9	107.6	99.1	102.8	102.2
11月	102.3	98.9	104.4	102.4	122.2	106.3	103.8	99.4	104.8	103.6	108.3	99.6	97.6	99.2	100.4
所定外労働時間指数(平成22年平均=100)															
平成20年	104.1	52.2	116.1	134.4	114.2	96.5	120.5	120.8	-	-	-	91.2	103.3	142.3	-
平成21年	84.3	58.6	77.2	137.7	101.8	82.8	98.6	117.2	-	-	-	105.5	97.1	127.2	-
平成22年	100.0	100.0	100.0	100.0	100.0	100.0	100.0	100.0	100.0	100.0	100.0	100.0	100.0	100.0	100.0
平成23年	101.4	143.3	100.4	92.3	103.1	100.1	105.8	93.4	118.9	124.7	95.4	89.9	92.8	75.6	111.6
平成24年	97.0	76.7	94.9	138.8	116.5	106.8	121.1	99.8	147.2	97.5	62.5	89.7	87.7	71.0	96.8
平成24年10月	96.4	84.7	84.9	198.8	81.8	114.6	120.3	106.1	175.9	89.6	57.5	96.2	89.7	60.6	101.2
11月	96.4	72.8	87.3	207.2	105.8	112.2	121.9	113.2	109.3	91.0	55.0	118.2	86.2	53.0	101.2
12月	100.7	115.7	88.6	98.8	122.3	140.2	125.0	100.0	97.5	111.9	50.0	73.0	94.3	59.1	99.4
平成25年1月	91.3	82.1	78.3	134.9	111.6	110.6	120.3	88.6	83.3	89.6	60.0	81.8	97.7	65.2	105.5
2月	96.4	104.3	91.0	94.0	119.0	110.6	107.8	93.9	113.6	85.1	42.5	100.6	80.5	57.6	106.1
3月	101.4	84.3	96.4	108.4	127.3	134.1	120.3	100.9	138.9	95.5	47.5	89.9	82.8	100.0	103.7
4月	104.3	65.1	95.8	220.5	127.3	124.0	128.1	106.1	226.5	104.5	65.0	103.1	89.7	107.6	112.2
5月	100.0	58.3	98.2	183.1	124.0	104.5	123.4	102.6	203.1	97.0	60.0	105.0	86.2	95.5	106.7
6月	103.6	65.1	111.4	153.0	107.4	104.5	92.2	93.0	309.9	95.5	85.0	108.2	80.5	48.5	104.3
7月	100.0	67.7	112.0	132.5	96.7	108.1	118.8	86.8	121.6	88.1	92.5	74.2	86.2	63.6	102.4
8月	89.9	43.4	103.0	154.2	97.5	105.3	128.1	87.7	92.6	83.6	80.0	10.7	85.1	62.1	104.9
9月	104.3	66.8	114.5	165.1	122.3	115.4	135.9	94.7	127.2	80.6	67.5	88.1	82.8	104.5	103.0
10月	106.5	62.1	115.7	234.9	143.0	116.3	126.6	93.0	168.5	88.1	72.5	89.3	81.6	86.4	109.8
11月	108.0	97.4	115.1	179.5	147.9	113.8	143.8	102.6	122.8	89.6	75.0	93.7	80.5	72.7	104.3

表 12 常用雇用指数

年月	調査 産業計	建設業	製造業	電気・ ガス業	情報通信 業	運輸業 郵便業	卸売業 小売業	金融業 保険業	学術研究 等	飲食サー ビス業等	生活関連 サービス等	教育 学習 支援業	医療 福祉	複合サー ビス事業	サービス 業
常用雇用指数(平成22年平均=100)															
平成20年	106.7	90.4	113.8	102.4	129.9	106.5	107.9	103.8	-	-	-	105.2	96.3	423.4	-
平成21年	101.4	91.9	103.0	104.5	120.3	102.1	107.4	103.1	-	-	-	99.4	98.2	113.0	-
平成22年	100.0	100.0	100.0	100.0	100.0	100.0	100.0	100.0	100.0	100.0	100.0	100.0	100.0	100.0	100.0
平成23年	100.1	105.4	100.0	100.1	89.4	98.8	98.4	99.6	101.5	96.5	99.5	102.2	101.9	99.8	101.6
平成24年	102.8	112.4	103.8	104.6	87.2	97.7	96.8	102.2	97.5	123.1	94.1	107.1	104.5	162.4	97.8
平成24年10月	102.6	112.4	104.0	105.4	87.7	94.2	96.6	103.5	96.3	122.7	94.1	108.1	105.1	161.6	96.2
11月	102.7	111.4	103.8	105.4	87.3	94.8	97.0	103.0	95.9	123.7	93.9	108.2	105.5	160.7	95.7
12月	102.9	114.7	103.6	104.4	87.5	96.3	97.5	102.5	95.7	124.3	93.8	108.2	105.4	160.0	95.7
平成25年1月	102.4	114.8	103.2	103.7	86.8	94.9	97.7	102.6	95.4	123.0	94.1	108.3	104.9	160.0	93.0
2月	102.0	114.8	102.9	105.7	86.6	95.1	97.1	101.9	95.4	121.5	92.0	108.3	104.7	157.7	92.5
3月	102.0	115.3	102.5	104.7	87.1	95.7	97.2	102.1	93.6	119.5	97.0	108.1	104.3	155.3	93.6
4月	104.0	119.9	103.4	112.0	87.3	98.2	97.6	104.9	95.8	120.5	99.3	109.6	107.9	167.2	97.6
5月	103.9	120.7	103.2	116.0	88.0	98.3	97.0	104.8	95.2	120.1	98.5	110.9	107.9	166.5	96.7
6月	103.8	119.3	102.6	113.0	87.5	98.2	96.9	106.3	95.2	120.9	97.1	111.0	108.6	166.5	96.1
7月	103.8	119.3	102.6	113.0	88.0	97.3	96.5	105.2	95.9	123.2	96.2	110.6	108.6	165.8	98.2
8月	103.6	118.4	102.6	111.7	87.4	97.3	96.6	104.2	95.8	122.8	96.5	110.7	108.5	165.0	95.9
9月	103.4	118.3	102.4	109.8	85.9	96.3	96.6	102.5	95.4	121.1	95.9	110.7	109.5	166.6	94.8
10月	103.3	117.6	102.6	109.0	86.1	96.5	96.2	102.5	95.2	120.8	96.9	111.3	108.6	165.0	94.8
11月	103.5	117.6	102.7	109.3	85.3	97.3	95.9	103.3	95.1	121.0	96.4	111.9	109.5	165.0	94.4

4 事業所規模 5～29 人

(1) 賃金の動き

一人平均月間現金給与総額は、240,427円であった。このうち、定期給与額は224,603円であり、特別給与額は15,824円であった。

(2) 労働時間の動き

一人平均月間総実労働時間は、151.1時間であった。このうち、所定内労働時間は143.1時間であり、所定外労働時間は8.0時間であった。

(3) 雇用の動き

常用労働者は、271,064人であった。

表 1 3 常用労働者一人平均月間現金給与額、実労働時間等

産 業	現 金 給 与				出 勤 日 数	労 働 時 間			常 用 労 働 者 人
	現金給 与総額	定 期 給 与 額	所 定 内 給 与 額	特 別 給 与 額		総実労 働時間	所 定 内 労 働 時 間	所 定 外 労 働 時 間	
	円	円	円	円	日	時間	時間	時間	
調査産業計	240,427	224,603	212,592	15,824	20.0	151.1	143.1	8.0	271,064
建設業	338,893	313,744	294,974	25,149	22.3	178.0	168.1	9.9	26,545
製造業	278,551	241,352	224,356	37,199	21.3	165.0	155.8	9.2	30,520
電気・ガス業	X	X	X	X	X	X	X	X	X
情報通信業	300,886	281,195	271,753	19,691	20.2	167.0	158.1	8.9	2,912
運輸業, 郵便業	295,901	275,129	238,936	20,772	21.8	198.9	173.8	25.1	16,978
卸売業, 小売業	207,827	201,087	194,696	6,740	20.0	143.0	138.2	4.8	64,046
金融業, 保険業	348,966	347,969	319,423	997	20.0	159.7	147.3	12.4	8,289
学術研究等	311,990	284,218	257,846	27,772	20.7	173.7	157.4	16.3	9,512
飲食サービス業等	89,854	88,931	86,261	923	16.0	87.1	84.3	2.8	28,404
生活関連サービス等	187,314	187,314	184,393	0	20.4	143.5	141.3	2.2	14,114
教育, 学習支援業	357,235	311,655	310,581	45,580	18.7	146.7	136.9	9.8	12,855
医療, 福祉	219,477	203,051	195,619	16,426	19.4	149.1	144.3	4.8	33,810
複合サービス事業	282,806	257,557	250,640	25,249	19.1	150.2	142.6	7.6	4,097
サービス業	220,595	216,200	200,727	4,395	21.6	174.4	166.0	8.4	13,819

付表1 就業形態別一人平均月間現金給与額、実労働時間等（事業所規模5人以上）

産 業	現金給与				出勤 日数	労働時間			常用 労働者 人
	現金給 与総額	定期 給与額	所定内 給与額	特別 給与額		総実労 働時間	所定内 労働時間	所定外 労働時間	
	円	円	円	円		時間	時間	時間	
(一般労働者)									
調査産業計	349,626	311,825	285,590	37,801	21.3	178.0	162.6	15.4	488,419
製造業	393,825	321,811	280,684	72,014	20.8	177.5	159.1	18.4	129,328
卸売業,小売業	292,460	281,448	269,910	11,012	22.5	181.4	170.7	10.7	60,625
医療,福祉	320,759	311,572	296,417	9,187	21.3	168.1	160.3	7.8	82,164
(パートタイム労働者)									
調査産業計	98,020	96,814	94,142	1,206	17.1	99.0	96.5	2.5	168,893
製造業	117,904	113,969	107,444	3,935	19.0	124.8	118.1	6.7	16,865
卸売業,小売業	89,903	88,486	86,945	1,417	18.5	102.3	100.3	2.0	51,482
医療,福祉	121,828	121,685	118,149	143	15.5	101.7	100.5	1.2	23,610

付表2 就業形態別一人平均月間現金給与額、実労働時間等（事業所規模30人以上）

産 業	現金給与				出勤 日数	労働時間			常用 労働者 人
	現金給 与総額	定期 給与額	所定内 給与額	特別 給与額		総実労 働時間	所定内 労働時間	所定外 労働時間	
	円	円	円	円		時間	時間	時間	
(一般労働者)									
調査産業計	372,803	325,971	294,074	46,832	21.0	177.6	159.6	18.0	303,277
製造業	410,598	332,381	286,409	78,217	20.5	176.7	156.6	20.1	104,573
卸売業,小売業	278,640	268,942	256,175	9,698	22.7	188.7	173.6	15.1	24,288
医療,福祉	345,037	341,565	324,046	3,472	21.4	168.1	159.7	8.4	57,512
(パートタイム労働者)									
調査産業計	110,115	107,986	103,916	2,129	18.1	106.6	102.9	3.7	82,971
製造業	134,117	128,137	118,801	5,980	19.8	139.1	129.4	9.7	11,100
卸売業,小売業	95,578	92,520	90,047	3,058	20.4	106.1	102.9	3.2	23,773
医療,福祉	136,932	136,698	131,810	234	15.6	104.6	103.1	1.5	14,452

付表3 就業形態別一人平均月間現金給与額、実労働時間等（事業所規模5～29人）

産 業	現金給与				出勤 日数	労働時間			常用 労働者 人
	現金給 与総額	定期 給与額	所定内 給与額	特別 給与額		総実労 働時間	所定内 労働時間	所定外 労働時間	
	円	円	円	円		時間	時間	時間	
(一般労働者)									
調査産業計	311,611	288,623	271,673	22,988	21.8	178.6	167.5	11.1	185,142
製造業	323,009	277,187	256,515	45,822	22.1	180.6	169.5	11.1	24,755
卸売業,小売業	301,725	289,832	279,118	11,893	22.4	176.5	168.8	7.7	36,337
医療,福祉	264,279	241,797	232,142	22,482	20.9	168.2	161.9	6.3	24,652
(パートタイム労働者)									
調査産業計	86,319	86,005	84,685	314	16.1	91.7	90.3	1.4	85,922
製造業	86,884	86,863	85,716	21	17.5	97.4	96.4	1.0	5,765
卸売業,小売業	85,003	85,003	84,267	0	16.9	99.1	98.1	1.0	27,709
医療,福祉	97,973	97,973	96,572	0	15.3	97.2	96.4	0.8	9,158

【特別掲載】 平成25年 毎月勤労統計調査特別調査結果(岡山県分)

1 特別調査の概要

(1) 調査の目的

この調査は、常用労働者1～4人の事業所の賃金、労働時間及び雇用の実態を明らかにして、毎月実施されている常用労働者5人以上の事業所に関する「全国調査」及び「地方調査」を補完するとともに、各種の労働施策を円滑に推進していくための基礎資料を提供することを目的とする。

(2) 調査の対象

この調査は、平成21年経済センサス基礎調査の調査区に基づいて設定した毎勤特別調査区のうちから無作為に抽出された調査区(岡山県内35調査区)内に所在し、日本標準産業分類の16大産業に属し、平成25年7月31日現在で1～4人の常用労働者を雇用している事業所を対象に年1回実施している。(ただし、常用労働者全員が事業主と同居し生計を一にする家族であるときは調査の対象とはしない。)

(3) 調査結果の算定

調査結果は、岡山県の1～4人の常用労働者を雇用する全事業所に対応するように、復元して算定したものである。

*16大産業とは・・・日本標準産業分類に基づく「鉱業、採石業、砂利採取業」、「建設業」、「製造業」、「電気・ガス・熱供給・水道業」、「情報通信業」、「運輸業、郵便業」、「卸売業、小売業」、「金融業、保険業」、「不動産業、物品賃貸業」、「学術研究、専門・技術サービス業」、「宿泊業、飲食サービス業」、「生活関連サービス業、娯楽業(その他の生活関連サービス業のうち家事サービス業を除く)」、「教育、学習支援業」、「医療、福祉」、「複合サービス事業」、「サービス業(他に分類されないもの)(外国公務を除く)」である。

2 調査結果の概要

(1) 産業別現金給与額

常用労働者1～4人の事業所の平成25年7月における一人平均きまって支給する現金給与額は、調査産業計で205,438円であった。

また、勤続1年以上の常用労働者に、平成24年8月1日から平成25年7月31日までの間に支払われた賞与など特別に支払われた現金給与額は、調査産業計で299,058円であった。(表1)

表1 産業別一人平均現金給与額

産 業	きまって支給する現金給与額			特別に支払われた現金給与額 (勤続1年以上の労働者)		
	計	男	女	計	男	女
	円	円	円	円	円	円
調査産業計	205,438	266,856	149,859	299,058	373,059	229,699
建設業	262,972	291,400	159,963	187,322	209,230	109,466
製造業	198,803	256,760	126,545	149,310	233,826	46,804
卸売業、小売業	217,051	276,049	152,146	369,442	514,309	209,973
学術研究等	205,075	242,908	180,282	358,163	322,136	380,254
飲食サービス業等	107,677	167,837	83,436	3,288	6,026	2,312
生活関連サービス等	157,806	224,942	130,587	45,501	86,331	26,142
医療、福祉	168,365	164,248	168,788	414,780	213,143	438,899
サービス業	212,939	254,753	164,038	378,046	396,365	355,426
全国(調査産業計)	190,474	255,403	138,714	201,806	280,902	137,103

(2) 産業別実労働時間

平成25年7月における出勤日数は、調査産業計で21.5日で、通常日の1日あたりの実労働時間は7.2時間であった。(表2)

表2 産業別一人平均月間出勤日数、通常日の実労働時間

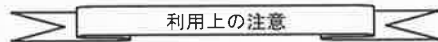
産 業	出勤日数			通常日の実労働時間		
	計	男	女	計	男	女
	日	日	日	時間	時間	時間
調査産業計	21.5	22.7	20.4	7.2	7.9	6.6
建設業	22.3	23.0	19.8	7.5	7.8	6.5
製造業	22.1	22.3	21.8	7.1	8.0	6.0
卸売業,小売業	21.8	22.7	20.8	7.5	8.1	6.8
学術研究等	21.8	22.2	21.5	7.1	7.2	7.1
飲食サービス業等	20.3	24.3	18.7	6.1	8.2	5.2
生活関連サービス等	21.3	22.2	20.9	7.3	7.6	7.1
医療,福祉	21.6	20.2	21.7	6.5	6.7	6.4
サービス業	22.0	23.3	20.5	7.4	7.6	7.2
全国(調査産業計)	20.7	22.0	19.6	7.1	7.8	6.5

(3) 産業別常用労働者

平成25年7月の推定常用労働者は37,246人で、そのうち勤続1年以上の推定常用労働者は、34,278人であった。(表3)

表3 産業別常用労働者

産 業	常用労働者			うち勤続1年以上の労働者		
	計	男	女	計	男	女
	人	人	人	人	人	人
調査産業計	37,246	17,694	19,552	34,278	16,584	17,694
建設業	5,065	3,970	1,095	4,989	3,893	1,095
製造業	2,542	1,410	1,131	2,374	1,301	1,073
卸売業,小売業	9,001	4,715	4,286	8,282	4,340	3,942
学術研究等	1,963	777	1,186	1,819	691	1,128
飲食サービス業等	2,679	769	1,909	2,285	601	1,684
生活関連サービス等	3,865	1,115	2,750	3,467	1,115	2,352
医療,福祉	3,185	297	2,888	2,782	297	2,485
サービス業	3,302	1,780	1,522	3,102	1,714	1,388
全国(調査産業計)	2,131,719	945,581	1,186,138	1,947,075	876,095	1,070,980



産業分類について

- 日本標準産業分類の改定(平成19年11月)に伴い、平成21年調査から改定後の日本標準産業分類に基づいている。
- 毎月勤労統計調査地方調査結果及び平成20年以前の特別調査結果との比較にあたっては、
 - ・「調査産業計」、「建設業」、「製造業」及び「卸売業,小売業」については改定前の日本標準産業分類に基づく「調査産業計」、「建設業」、「製造業」及び「卸売・小売業」のそれぞれと分類の範囲が同一または類似である。
 - ・「学術研究,専門・技術サービス業」、「宿泊業,飲食サービス業」及び「生活関連サービス業,娯楽業」、「サービス業」については改定前の産業分類とは分類の範囲が異なるため注意を要する。
- 「学術研究等」、「飲食サービス業等」、「生活関連サービス等」、「サービス業」とあるのは、「学術研究,専門・技術サービス業」、「宿泊業,飲食サービス業」、「生活関連サービス業,娯楽業」、「サービス業(他に分類されないもの)」のことである。

調査結果について

- この調査は、平成25年7月分の賃金、労働時間及び雇用の状況について調査している。ただし、特別に支払われた現金給与額は、平成24年8月1日から平成25年7月31日までの1年間分で、勤続1年以上の常用労働者について集計している。
- 「調査産業計」には、「鉱業,採石業,砂利採取業」、「電気・ガス・熱供給・水道業」、「情報通信業」、「運輸業,郵便業」、「金融業,保険業」、「不動産業,物品賃貸業」、「教育,学習支援業」、「複合サービス事業」の数値が含まれている。これらの産業は、集計事業所数が少ないため公表しない。

【参考】

毎月勤労統計調査地方調査の利用について

1 調査の目的

この調査は、統計法に基づく基幹統計調査として、給与、労働時間及び雇用について、岡山県における毎月の変動を明らかにすることを目的としている。

2 調査の対象

この調査の対象産業は、日本標準産業分類に定める「鉱業、採石業、砂利採取業」、「建設業」、「製造業」、「電気・ガス・熱供給・水道業」、「情報通信業」、「運輸業、郵便業」、「卸売業、小売業」、「金融業、保険業」、「不動産業、物品賃貸業」、「学術研究、専門・技術サービス業」、「宿泊業、飲食サービス業」、「生活関連サービス業、娯楽業（その他の生活関連サービス業のうち家事サービス業を除く。）」、「教育、学習支援業」、「医療、福祉」、「複合サービス事業」、「サービス業（他に分類されないもののうち外国公務を除く。）」である。

調査対象は、そのうち5人以上の常用労働者を雇用する事業所（産業・規模ごとに無作為に抽出された約710事業所）である。

3 調査事項及び用語の解説

(1) 現金給与総額	きまって支給する給与 (定期給与)	特別に支払われた給与 (特別給与)
賃金、給与、手当、賞与その他名称のいかんを問わず、労働者に支払われたもので、所得税、貯金、社会保険料、組合費、購買代金等を差し引く以前の金額	労働協約、就業規則等によってあらかじめ定められている支給条件、算定方法によって支給される給与（時間外手当等の「超過労働給与」を含む。）	賞与・期末手当等の一時金、ベースアップ等の差額追給分、3か月を超える期間で算定される現金給与

(2) 出勤日数

調査期間中に、労働者が仕事のために実際に出勤した日数
(有給であっても事業所に出勤しない日は出勤日にはならないが、1日のうち1時間でも就業すれば出勤日となる。)

(3) 実労働時間	所定内労働時間	所定外労働時間
調査期間中に、労働者が仕事のために実際に労働した時間	就業規則で定められた正規の始業時刻と終業時刻の間の、休憩時間を除いた実際に労働した時間	早出、残業、臨時の呼び出し、休日出勤等による労働時間

- ① 本来の職務外として行われる宿日直は、労働時間から除かれる。
- ② 運輸関係労働者等の手待時間は、労働時間に含まれる。

(4) 常用労働者	一般労働者	パートタイム労働者
期間を定めずに、又は1か月を超える期間を定めて雇用されている者	常用労働者のうちパートタイム労働者以外の者	1日の所定労働時間又は1週の所定労働日数が一般の労働者より短い者

次の者も常用労働者に含まれる。

- ① 日々又は1か月以内の期間を限って雇われている者のうち、前2か月にそれぞれ18日以上雇われた者
- ② 重役、理事などの役員でも常時勤務して一般労働者と同じ給与規則で給与が毎月支払われている者

(5) 労働異動率	入職率	離職率
事業所間の雇用の流動状況を示す指標	$\frac{\text{月間増加労働者数}}{\text{前月末労働者数}} \times 100$	$\frac{\text{月間減少労働者数}}{\text{前月末労働者数}} \times 100$

- ① 労働異動率には、新規の入離職者のみならず、人事異動に伴う同一企業内の転勤者も含まれる。

※ 表の符号は次のとおりである。

「-」……該当数字なし。「X」……集計事業所数が少数のため公表しない。

4 調査結果の算定

この調査結果は、調査事業所からの報告をもとにして、本県の5人以上の全事業所に対応するように復元して算定したものである。

5 利用上の注意

- ① 平成24年1月分から、指数は平成22年平均=100としている。
- ② 対前年同月増減率は、原則として、抽出替えに伴うギャップ修正をした指数をもとに算出しているため、実数で計算した場合とは必ずしも一致しない。また、指数が作成できない項目については、実数により計算している。
- ③ 指数、対前年同月増減率は、(1)基準年の変更に伴う改訂、(2)規模30人以上の抽出替えに伴う改訂、という2つの事由で過去に遡って改訂されることがある。
- ④ 本調査は、事業所・企業統計調査の結果により事業所名簿を作成し、これを母集団として調査事業所を抽出する標本調査であるが、平成24年1月分調査において平成21年経済センサス基礎調査の結果を用いて規模30人以上の標本事業所の抽出替えを行った。本調査では賃金額や労働時間数などの実数について、すでに公表した調査結果を過去にさかのぼって訂正することは行っていないので、標本事業所の抽出替え時における結果のギャップは修正されずに残り、実数値による時系列比較は困難である。

しかし、指数については新旧両調査結果で生じたギャップを過去にさかのぼって修正しているため、時系列比較を行う場合は原則としてこの指数によって行うべきである。(なお、規模5~29人の事業所抽出替えについてはギャップ修正は行われないので、時系列比較には注意が必要である。)

ただし、特別給与額、出勤日数、常用労働者数、入職率、離職率及びパートタイム比率は、平成24年1月の抽出替えに伴うギャップ修正を行っていない。

- ⑤ 平成22年1月分から新産業分類(平成19年11月日本標準産業分類改定)に基づく集計を行った。旧産業分類に基づいて集計している平成21年以前の結果との接続については、平成18年事業所・企業統計調査から把握される常用労働者数の新・旧間の変動を基準として、その変動が3%以内に収まる分類を単純に接続している。なお、変動が3%を超える分類は接続ができず、指数が算出できないため、表中において「-」と表記している。

毎月勤労統計調査(通称“毎勤”)とは・・・

—— どんな調査か ——

○労働者の賃金、労働時間及び雇用の毎月の変動を明らかにすることを目的とした調査です。

○大正年間に始まり、約80年の歴史を持つ我が国で最も重要な統計調査の一つで統計法に基づく「基幹統計調査」です。

—— 調査の対象は ——

○全国の常用労働者5人以上の事業所の中から抽出された約4万4千事業所です。

—— どのように利用されているか ——



○内閣府の「月例経済報告」や「景気動向指数」等の景気判断資料



○休業補償額や労災保険給付額の改定
○失業給付金額の自動変更



○企業の経営判断や賃金などの労働条件決定の際の資料



○最低賃金決定の資料



○国民所得、県民所得の推計



○ILO等の国際機関への紹介
他にも色々な用途に使われています。

—— 毎月の公表日 ——

毎月の公表は、調査月の翌々月末頃を予定しています。

この毎月勤労統計調査についてのお問い合わせは、下記までお願いします。

〒700-8570岡山市北区内山下2-4-6
岡山県総合政策局統計調査課人口統計班
TEL086-226-7262(班直通)

地方調査の結果は、岡山県統計調査課ホームページにも掲載しています。

<http://www.pref.okayama.jp/soshiki/15/>

毎月勤労統計調査「全国調査」の結果は、厚生労働省ホームページに掲載されています。

<http://www.mhlw.go.jp/toukei/list/30-1.html>