

岡山県の賃金・労働時間・雇用の動き

(毎月勤労統計調査地方調査結果)

平成24年2月分

(平成22年基準)

【特別掲載】平成23年冬季賞与の支給状況

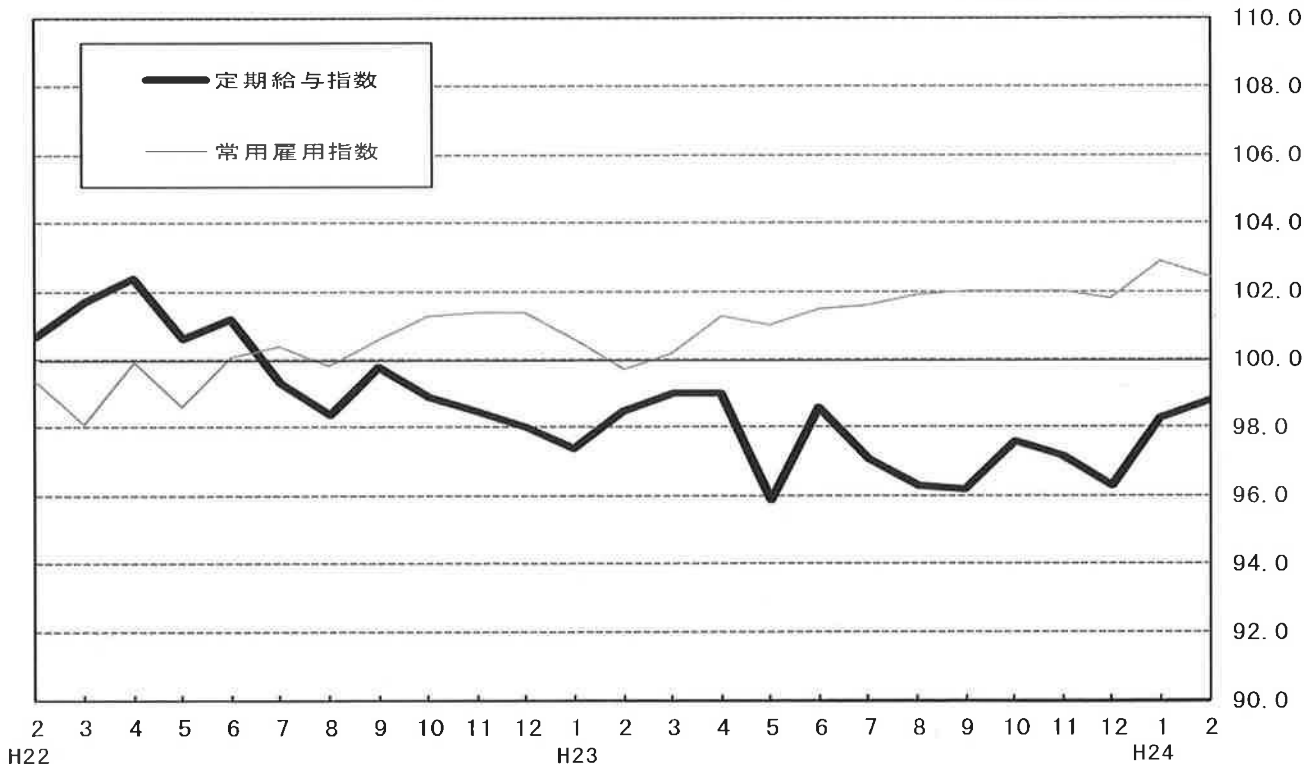
主な動き[前年同月比]

- 定期給与額は0.3%増 (前月比0.5%増)
- 所定外労働時間は1.5%増 (前月比7.6%増)
- 常用労働者は2.7%増 (前月比0.5%減)

定期給与指数・常用雇用指数の推移

(調査産業計・事業所規模5人以上)

(平成22年平均=100)



調査結果の概要

1 平成24年2月の結果概要

(1) 賃金

1人平均月間現金給与総額は249,312円で、前年同月に比べ0.5%増加し、前月に比べ1.5%減少した。

現金給与総額のうち、定期給与額は248,598円で、前年同月比、前月比ともにそれぞれ0.3%、0.5%増加した。

(2) 労働時間

1人平均月間総実労働時間のうち、所定外労働時間は11.3時間で、前年同月比、前月比ともにそれぞれ1.5%、7.6%増加した。

(3) 雇用

常用労働者は654,184人となり、前年同月比2.7%増加し、前月に比べ0.5%減少した。

パートタイム労働者比率は24.3%で、前年同月を1.2ポイント上回り、前月を0.4ポイント下回った。

2 事業所規模5人以上

(1) 賃金の動き

1人平均月間現金給与総額は249,312円で、前年同月に比べ0.5%増加し、前月に比べ1.5%減少した。

現金給与総額のうち、定期給与額は248,598円で、前年同月比、前月比ともにそれぞれ0.3%、0.5%増加した。

表1 常用労働者1人平均月間現金給与額

産 業	現金給与総額			定期給与額				特別給与額	
	円	指数	前年 同月比	円	指数	前年 同月比	うち 所定内 給与額	円	前年同月差 円
調査産業計	249,312	82.8	0.5	248,598	98.8	0.3	229,718	714	381
建設業	295,524	88.4	10.1	293,742	98.4	9.5	272,575	1,782	1,735
製造業	287,639	81.7	△ 0.2	287,481	100.4	△ 0.2	253,189	158	△ 64
電気・ガス業	438,208	78.0	1.7	438,208	102.1	1.6	392,701	0	△ 153
情報通信業	351,168	93.0	9.8	350,475	114.7	10.5	324,729	693	△ 1,692
運輸業、郵便業	273,781	93.0	8.4	273,745	108.3	8.3	240,338	36	36
卸売業、小売業	176,447	84.4	△ 8.1	174,874	93.0	△ 8.6	168,895	1,573	1,225
金融業、保険業	324,474	73.5	△ 1.9	319,102	97.4	△ 2.0	303,512	5,372	218
学術研究等	302,376	104.9	18.4	302,360	122.0	18.3	285,400	16	△ 5
飲食サービス業等	109,714	101.8	20.5	109,230	104.6	20.1	102,689	484	335
生活関連サービス等	178,066	100.7	0.1	178,066	113.4	0.1	171,868	0	0
教育、学習支援業	331,103	82.4	5.0	331,103	105.7	5.2	326,212	0	△ 173
医療、福祉	266,482	78.8	△ 3.4	266,482	95.0	△ 3.4	249,215	0	△ 7
複合サービス事業	293,727	80.9	△ 8.3	292,207	104.4	△ 8.7	274,014	1,520	1,520
サービス業	217,706	86.3	8.3	217,446	96.4	8.1	199,986	260	260

注1 調査産業計の結果には、表章産業のほかに「鉱業、採石業、砂利採取業」及び「不動産業、物品賃貸業」の結果が含まれる。

注2 産業名で「電気・ガス業」、「学術研究等」、「飲食サービス業等」、「生活関連サービス等」、「サービス業」とあるのは、それぞれ「電気・ガス・熱供給・水道業」、「学術研究、専門・技術サービス業」、「宿泊業、飲食サービス業」、「生活関連サービス業、娯楽業」、「サービス業（他に分類されないもの）」のことである。

(2) 労働時間の動き

1人平均月間総実労働時間は156.9時間で、前年同月比、前月比ともにそれぞれ4.5%、9.2%増加した。出勤日数は20.3日で、前年同月、前月と比べそれぞれ1.0日、1.7日増加した。

総実労働時間のうち、所定内労働時間は145.6時間で、前年同月比、前月比ともにそれぞれ4.7%、9.3%増加した。所定外労働時間は11.3時間で、前年同月比、前月比ともにそれぞれ1.5%、7.6%増加した。

表2 常用労働者1人平均月間出勤日数及び実労働時間

産 業	出勤日数		総実労働時間			所定内労働時間			所定外労働時間		
	前年 同月差	指数	前年 同月比	時間	%	時間	指数	前年 同月比	時間	指数	前年 同月比
調査産業計	日	日	時間	指数	%	時間	指数	%	時間	指数	%
	20.3	1.0	156.9	102.3	4.5	145.6	102.1	4.7	11.3	105.6	1.5
建設業	22.5	0.6	181.2	97.9	△ 4.1	165.8	96.3	△ 5.7	15.4	120.3	22.5
製造業	20.4	0.6	170.9	104.0	4.0	155.2	103.8	4.5	15.7	105.4	△ 1.4
電気・ガス業	19.2	1.9	156.8	101.6	4.1	149.4	102.0	3.1	7.4	96.1	26.4
情報通信業	20.5	2.1	169.1	112.4	14.6	157.7	112.8	15.6	11.4	106.5	2.3
運輸業, 郵便業	20.4	0.7	174.0	104.8	6.3	151.6	103.7	5.9	22.4	112.6	9.0
卸売業, 小売業	20.6	0.9	138.8	97.7	1.0	132.7	97.9	1.3	6.1	95.3	△ 3.9
金融業, 保険業	19.2	0.8	147.0	96.8	2.5	139.2	98.3	3.3	7.8	76.5	△ 9.8
学術研究等	21.1	2.8	171.4	117.6	15.4	160.6	118.3	16.1	10.8	100.9	△ 0.6
飲食サービス業等	18.0	1.1	112.5	105.0	13.5	105.2	100.9	8.5	7.3	260.7	245.8
生活関連サービス等	18.6	△ 1.1	142.7	101.1	△ 4.4	137.6	100.4	△ 3.2	5.1	121.4	△ 27.5
教育, 学習支援業	19.7	1.7	160.7	110.1	12.9	144.4	108.0	9.2	16.3	131.5	54.2
医療, 福祉	20.6	2.0	156.6	103.2	9.9	151.3	104.9	12.3	5.3	72.6	△ 28.6
複合サービス事業	19.8	0.3	156.1	102.1	1.3	147.0	98.9	1.2	9.1	202.2	1.4
サービス業	19.6	0.2	160.0	101.1	2.2	147.2	101.0	4.4	12.8	102.4	△ 21.2

(3) 雇用の動き

常用労働者は654,184人となり、前年同月に比べ2.7%増加し、前月に比べ0.5%減少した。

パートタイム労働者比率は24.3%で、前年同月を1.2ポイント上回り、前月を0.4ポイント下回った。

表3 常用労働者（一般労働者、パートタイム労働者）、パートタイム労働者比率及び入離職率

産 業	常用労働者			一般労働者		パートタイム労働者		パートタイム労働者比率		入職率		離職率	
	人	指数	前年 同月差	人	人	人	人	%	ポイント	%	ポイント	%	ポイント
調査産業計	654,184	102.4	2.7	495,018	159,166	24.3	1.2	1.1	△ 0.4	1.5	0.3		
建設業	41,757	111.7	△ 0.3	39,576	2,181	5.2	△ 2.5	0.0	△ 2.7	0.4	0.2		
製造業	143,438	99.4	1.9	127,486	15,952	11.1	△ 1.6	0.7	0.0	1.5	0.7		
電気・ガス業	3,986	111.3	4.0	3,918	68	1.7	△ 2.6	3.0	2.0	0.7	0.0		
情報通信業	10,257	89.6	△ 7.1	10,007	250	2.4	△ 13.8	1.2	△ 0.4	1.4	0.9		
運輸業, 郵便業	48,498	102.5	2.9	41,933	6,565	13.5	△ 5.1	1.2	0.7	0.7	△ 0.8		
卸売業, 小売業	114,068	97.3	△ 1.3	61,842	52,226	45.8	4.8	0.9	△ 0.4	2.2	1.1		
金融業, 保険業	18,291	100.8	3.1	17,252	1,039	5.7	△ 2.2	3.8	△ 1.3	1.8	△ 4.4		
学術研究等	14,957	107.8	11.0	14,295	662	4.4	△ 22.0	0.2	△ 5.9	0.1	△ 4.0		
飲食サービス業等	42,975	108.8	△ 1.1	15,135	27,840	64.8	△ 4.6	1.3	△ 4.1	5.5	2.5		
生活関連サービス等	22,013	118.4	20.8	12,304	9,709	44.1	18.3	1.5	1.1	1.4	△ 1.7		
教育, 学習支援業	38,549	105.0	2.2	31,615	6,934	18.0	3.7	0.4	0.0	0.4	0.2		
医療, 福祉	100,653	103.1	7.5	77,917	22,736	22.6	3.6	1.2	0.7	0.7	0.3		
複合サービス事業	5,255	128.6	28.0	4,631	624	11.9	3.7	1.0	0.0	1.3	1.3		
サービス業	43,066	102.6	0.6	33,084	9,982	23.2	△ 5.4	2.1	△ 0.6	1.3	△ 0.9		

表 4 賃金指数

年月	調査 産業計	建設業	製造業	電気・ ガス業	情報通信 業	運輸業 郵便業	卸売業 小売業	金融業 保険業	学術研究 等	飲食サー ビス業等	生活関連 サービス等	教育 学習 支援業	医療 福祉	複合サー ビス事業	サービス 業
現金給与指数(平成22年平均=100)															
平成19年	109.0	106.5	105.8	94.2	106.4	116.1	118.0	85.2	-	-	-	120.9	100.9	102.1	-
平成20年	108.3	103.0	106.1	95.9	100.4	108.4	114.0	96.5	-	-	-	120.3	102.4	105.2	-
平成21年	103.0	94.9	97.4	97.6	98.0	95.8	104.8	107.0	-	-	-	108.0	105.8	108.1	-
平成22年	100.0	100.0	100.0	100.0	100.0	100.0	100.0	100.0	100.0	100.0	100.0	100.0	100.0	100.0	100.0
平成23年	98.3	94.8	99.2	100.1	110.3	102.4	98.9	98.0	102.8	94.2	111.6	103.0	95.7	103.8	99.1
平成23年1月	83.3	84.4	80.5	75.6	91.5	88.4	89.9	81.6	84.8	87.0	100.3	80.1	83.0	82.0	82.9
2月	82.4	80.3	81.9	76.7	84.7	85.8	91.8	74.9	88.6	84.5	100.6	78.5	81.6	88.2	79.7
3月	83.9	81.5	80.7	74.0	87.2	87.5	90.9	82.6	94.8	92.3	102.9	85.1	83.9	89.2	84.8
4月	84.2	82.6	82.6	78.6	88.5	85.8	96.2	77.4	92.4	88.4	109.9	83.0	80.5	82.8	84.8
5月	83.6	79.6	81.5	77.7	84.9	84.5	90.4	101.6	88.5	94.6	127.7	85.5	76.2	84.8	86.6
6月	145.8	110.1	149.3	210.6	169.0	147.8	99.9	147.1	155.3	92.7	120.0	209.5	165.5	168.8	113.3
7月	108.3	130.3	121.6	77.1	114.4	115.5	125.3	112.2	108.1	101.7	110.8	76.5	84.1	115.0	133.9
8月	83.4	85.4	81.5	76.5	103.6	91.3	91.7	74.3	93.9	93.9	102.3	75.8	79.0	86.5	96.2
9月	81.2	79.4	80.9	76.5	89.0	85.8	88.3	71.4	86.4	89.9	105.0	78.8	78.2	80.7	91.7
10月	82.0	84.7	81.0	80.4	88.4	86.3	87.8	73.6	86.1	90.8	106.2	79.5	77.8	82.8	92.4
11月	93.4	82.6	98.0	78.6	120.8	87.1	89.1	86.8	96.1	99.3	115.9	112.6	85.1	82.6	99.3
12月	167.7	157.2	171.2	218.9	201.6	183.0	145.1	192.0	159.1	115.5	137.4	191.2	173.4	202.0	143.2
平成24年1月	84.1	87.9	82.4	78.4	97.0	91.9	83.7	83.4	112.5	102.4	102.5	82.7	82.3	86.7	87.4
2月	82.8	88.4	81.7	78.0	93.0	93.0	84.4	73.5	104.9	101.8	100.7	82.4	78.8	80.9	86.3
定期給与指数(平成22年平均=100)															
平成19年	106.5	103.2	103.5	92.3	103.1	112.3	113.9	88.4	-	-	-	115.8	98.6	100.6	-
平成20年	106.1	99.4	104.2	93.7	95.7	104.1	112.5	100.2	-	-	-	115.7	100.2	101.5	-
平成21年	102.7	96.7	98.4	97.7	95.5	95.4	105.3	106.8	-	-	-	107.1	105.2	105.7	-
平成22年	100.0	100.0	100.0	100.0	100.0	100.0	100.0	100.0	100.0	100.0	100.0	100.0	100.0	100.0	100.0
平成23年	97.4	90.6	98.1	101.2	107.0	101.1	98.9	98.5	100.8	93.5	116.1	102.2	95.1	106.4	98.9
平成23年1月	97.4	87.3	97.8	99.0	103.8	99.2	99.6	99.2	98.3	89.7	112.9	102.7	97.8	105.2	92.7
2月	98.5	89.9	100.6	100.5	103.8	100.0	101.8	99.4	103.1	87.1	113.3	100.5	98.3	114.3	89.2
3月	99.0	90.9	98.5	97.0	105.9	100.6	100.9	99.7	106.8	95.2	115.5	107.7	99.1	105.5	93.4
4月	99.0	92.0	98.9	102.2	108.2	99.7	103.0	101.0	102.2	91.2	123.6	106.5	97.1	105.3	93.4
5月	95.9	88.7	94.8	101.7	104.2	98.4	100.0	99.6	103.0	94.4	122.9	102.9	91.8	105.1	95.5
6月	98.6	93.5	98.9	102.8	107.1	104.2	102.6	96.2	99.7	91.0	110.2	104.3	95.3	103.9	100.8
7月	97.1	90.7	99.2	100.9	106.9	101.9	96.8	98.3	100.3	93.4	113.2	98.1	94.3	105.2	104.8
8月	96.3	89.2	97.0	100.1	107.5	101.6	96.7	98.7	101.1	96.4	110.5	97.1	94.4	109.1	106.5
9月	96.2	88.6	98.6	100.1	107.7	99.9	97.4	95.6	97.2	92.8	118.2	101.2	91.9	103.5	102.4
10月	97.6	94.6	99.3	104.4	108.5	100.3	96.9	98.1	100.1	93.7	119.5	102.0	93.6	106.6	103.3
11月	97.2	92.2	97.3	103.0	110.1	101.6	96.6	99.1	101.0	99.5	120.6	102.8	92.8	105.7	105.1
12月	96.3	89.8	96.8	102.4	110.4	105.9	93.9	97.2	96.2	97.4	113.3	100.7	94.5	107.1	100.2
平成24年1月	98.3	97.8	98.6	102.6	115.3	105.8	92.0	97.4	121.6	104.3	114.4	106.0	96.9	105.6	97.1
2月	98.8	98.4	100.4	102.1	114.7	108.3	93.0	97.4	122.0	104.6	113.4	105.7	95.0	104.4	96.4

表 5 時間指数

年月	調査産業計	建設業	製造業	電気・ガス業	情報通信業	運輸業郵便業	卸売業小売業	金融業保険業	学術研究等	飲食サービス業等	生活関連サービス等	教育学習支援業	医療福祉	複合サービス事業	サービス業
総実労働時間指数(平成22年平均=100)															
平成19年	103.4	89.8	101.5	98.9	107.1	112.3	106.5	98.0	-	-	-	101.4	105.4	100.8	-
平成20年	101.3	82.8	100.8	100.2	103.8	100.8	105.6	103.1	-	-	-	104.0	105.1	104.4	-
平成21年	97.9	90.1	95.3	96.9	98.1	96.8	103.3	101.8	-	-	-	102.2	98.1	98.7	-
平成22年	100.0	100.0	100.0	100.0	100.0	100.0	100.0	100.0	100.0	100.0	100.0	100.0	100.0	100.0	100.0
平成23年	99.5	95.7	98.7	102.7	106.4	102.3	96.6	99.7	101.8	96.1	109.9	102.4	100.8	105.0	101.6
平成23年1月	94.4	88.7	92.3	96.0	91.9	98.4	92.3	99.1	89.1	94.6	102.7	96.2	99.5	98.5	91.1
2月	97.9	102.1	100.0	97.6	98.1	98.6	96.7	94.4	101.9	92.5	105.7	97.5	93.9	100.8	98.9
3月	101.8	97.6	100.0	115.3	104.5	103.2	96.6	101.6	114.0	96.6	104.4	114.3	105.7	110.6	102.9
4月	101.6	97.9	98.3	105.4	113.4	100.7	101.7	104.6	107.2	92.9	114.5	110.9	102.9	107.5	101.8
5月	93.9	82.7	92.0	101.5	100.4	97.2	91.3	98.1	97.6	100.4	111.0	103.6	92.2	96.0	93.6
6月	103.8	95.4	104.3	111.9	112.5	107.5	100.6	102.1	111.8	95.1	104.2	115.6	102.3	112.2	107.7
7月	101.2	98.7	101.4	100.6	111.9	105.3	96.6	102.1	104.4	95.1	110.9	98.8	103.5	106.6	105.8
8月	97.6	92.0	94.6	105.4	108.0	103.3	95.8	98.5	100.6	98.7	104.6	81.9	105.3	110.5	105.5
9月	100.5	95.1	100.8	97.8	110.9	101.4	97.8	101.5	98.6	96.2	114.1	106.2	101.3	103.7	100.5
10月	100.5	99.2	99.7	104.1	104.1	102.0	96.5	98.0	99.7	94.6	115.3	106.5	101.5	102.0	105.4
11月	101.1	100.9	100.9	102.1	111.0	103.1	96.9	97.7	103.2	100.6	117.7	102.9	100.1	105.4	106.1
12月	99.6	97.9	99.5	95.2	109.6	107.2	96.2	99.2	93.2	96.4	113.8	94.0	100.9	106.1	100.3
平成24年1月	93.7	92.1	89.8	98.5	100.2	99.0	90.2	93.4	102.5	99.2	100.7	92.0	97.9	95.5	98.1
2月	102.3	97.9	104.0	101.6	112.4	104.8	97.7	96.8	117.6	105.0	101.1	110.1	103.2	102.1	101.1
所定外労働時間指数(平成22年平均=100)															
平成19年	113.6	52.3	115.6	139.7	133.2	150.0	120.9	69.4	-	-	-	98.7	111.7	128.5	-
平成20年	109.4	44.7	112.2	136.2	141.5	117.3	141.5	124.1	-	-	-	86.2	96.1	177.9	-
平成21年	92.7	57.0	81.2	138.9	108.8	89.5	109.0	135.8	-	-	-	104.8	105.1	177.4	-
平成22年	100.0	100.0	100.0	100.0	100.0	100.0	100.0	100.0	100.0	100.0	100.0	100.0	100.0	100.0	100.0
平成23年	100.7	95.7	100.5	91.0	109.3	107.1	88.7	89.6	105.2	132.9	154.4	91.0	92.3	168.6	121.2
平成23年1月	100.6	73.1	102.2	76.8	99.4	109.4	97.5	94.4	104.3	100.6	113.2	89.5	102.2	187.7	110.7
2月	104.0	98.2	106.9	76.0	104.1	103.3	99.2	84.8	101.5	75.4	167.4	85.3	101.7	199.5	129.9
3月	106.5	97.2	105.3	140.3	127.5	110.0	92.9	95.8	163.8	115.0	148.5	106.0	98.8	188.6	126.7
4月	101.0	115.2	87.7	111.0	115.2	95.3	115.0	100.3	98.7	115.0	172.1	116.1	94.8	185.9	116.3
5月	99.0	91.4	92.8	100.7	105.0	100.9	105.7	93.9	94.0	136.5	160.3	105.9	88.3	162.9	108.3
6月	101.6	86.7	98.7	91.6	90.0	117.8	93.0	89.2	104.3	104.2	141.5	112.2	91.4	142.1	112.3
7月	97.8	100.5	98.9	84.7	102.2	109.2	74.2	88.3	89.4	150.9	148.5	83.9	87.4	143.6	129.1
8月	89.7	78.0	93.2	66.9	100.3	111.2	77.4	82.2	83.8	194.0	127.3	36.7	85.9	155.1	124.3
9月	100.3	71.7	109.1	93.0	108.7	94.1	75.9	85.1	94.0	136.5	153.2	100.2	86.5	142.6	115.5
10月	102.7	143.6	103.9	99.9	110.6	102.2	74.3	88.5	109.9	140.1	172.1	94.4	87.3	166.1	127.5
11月	100.8	100.1	101.2	83.4	124.7	102.7	74.3	82.6	125.7	154.5	174.5	90.3	89.1	183.5	132.4
12月	104.1	92.5	105.5	68.1	123.7	128.8	85.4	89.6	93.1	172.5	174.5	71.9	94.4	165.0	121.1
平成24年1月	98.1	107.0	95.3	70.1	106.5	107.0	90.6	73.5	89.7	200.0	104.8	79.0	94.5	177.8	117.6
2月	105.6	120.3	105.4	96.1	106.5	112.6	95.3	76.5	100.9	260.7	121.4	131.5	72.6	202.2	102.4

表 6 常用雇用指数

年月	調査産業計	建設業	製造業	電気・ガス業	情報通信業	運輸業郵便業	卸売業小売業	金融業保険業	学術研究等	飲食サービス業等	生活関連サービス等	教育学習支援業	医療福祉	複合サービス事業	サービス業
常用雇用指数(平成22年平均=100)															
平成19年	102.5	118.3	113.4	75.8	124.7	97.9	104.8	100.9	-	-	-	104.7	89.2	229.3	-
平成20年	103.3	113.4	111.2	104.8	124.3	100.7	106.0	99.7	-	-	-	102.0	92.6	193.3	-
平成21年	101.2	104.9	102.3	110.7	118.1	100.8	106.4	100.6	-	-	-	98.9	96.7	109.8	-
平成22年	100.0	100.0	100.0	100.0	100.0	100.0	100.0	100.0	100.0	100.0	100.0	100.0	100.0	100.0	100.0
平成23年	101.3	109.4	98.4	106.9	91.6	100.1	98.2	99.5	102.9	108.2	115.7	102.7	102.8	100.2	101.8
平成23年1月	100.6	109.2	97.9	106.8	95.4	100.7	98.4	99.0	95.2	107.4	100.8	102.5	102.1	99.3	101.4
2月	99.7	112.0	97.5	107.0	96.4	99.6	98.6	97.8	97.1	110.0	98.0	102.7	95.9	100.5	102.0
3月	100.2	111.6	97.4	106.6	93.2	98.5	98.6	97.4	96.8	108.2	99.8	97.5	102.3	99.3	103.0
4月	101.3	108.5	98.4	106.2	92.3	99.2	98.1	98.9	97.9	106.8	121.8	102.5	103.2	101.7	102.9
5月	101.0	106.0	98.3	106.1	90.7	99.4	98.8	101.2	96.7	104.9	121.4	101.8	103.1	100.1	99.9
6月	101.5	106.7	98.2	106.1	90.2	99.6	98.4	101.6	97.6	109.8	121.9	103.2	103.7	100.1	101.4
7月	101.6	108.3	98.5	107.0	90.7	99.9	98.1	101.0	101.8	110.7	122.3	102.9	103.7	100.3	100.8
8月	101.9	107.3	99.1	107.4	90.8	100.9	97.9	99.7	103.8	112.2	122.3	103.2	104.0	100.1	100.9
9月	102.0	110.1	98.8	107.4	90.5	100.8	97.7	99.5	113.2	109.3	120.8	103.7	104.0	100.3	101.4
10月	102.0	110.7	99.4	107.4	89.9	100.7	97.5	99.3	114.0	106.9	118.8	104.2	104.2	100.1	102.3
11月	102.0	110.8	99.1	107.4	89.2	100.7	97.2	99.4	112.3	106.8	123.4	104.4	104.0	100.5	103.3
12月	101.8	111.4	98.6	107.2	89.8	101.2	98.6	98.8	108.5	105.9	117.3	104.3	103.9	100.5	102.0
平成24年1月	102.9	112.1	100.1	108.9	89.7	101.9	98.6	98.9	107.6	113.6	118.2	105.1	102.5	128.9	101.8
2月	102.4	111.7	99.4	111.3	89.6	102.5	97.3	100.8	107.8	108.8	118.4	105.0	103.1	128.6	102.6

3 事業所規模30人以上

(1) 賃金の動き

1人平均月間現金給与総額は271,737円で、前年同月に比べ3.1%減少した。

現金給与総額のうち、定期給与額は271,263円で、前年同月に比べ2.9%減少した。

表7 常用労働者1人平均月間現金給与額

産 業	現金給与総額			定期給与額				特別給与額	
	円	指数	前年 同月比	円	指数	前年 同月比	うち 所定内 給与額	円	前年同月差
調査産業計	271,737	78.1	△ 3.1	271,263	96.0	△ 2.9	245,540	474	△ 44
建設業	324,252	75.7	△ 3.4	320,336	93.5	△ 4.6	283,203	3,916	3,916
製造業	302,609	78.9	△ 2.5	302,448	98.8	△ 2.5	264,127	161	△ 106
電気・ガス業	459,256	79.4	1.0	459,256	103.9	1.0	402,144	0	△ 174
情報通信業	353,876	87.9	6.7	352,928	110.8	7.4	320,677	948	△ 2,068
運輸業, 郵便業	292,673	92.5	7.8	292,656	111.1	7.8	252,046	17	17
卸売業, 小売業	168,127	82.8	△ 4.6	167,279	91.2	△ 4.9	161,527	848	53
金融業, 保険業	338,555	69.1	△ 6.6	336,842	93.6	△ 4.9	315,800	1,713	△ 7,214
学術研究等	343,545	83.4	△ 0.1	343,507	100.7	△ 0.2	309,517	38	△ 21
飲食サービス業等	130,816	112.6	27.8	129,271	118.6	26.3	116,825	1,545	1,545
生活関連サービス等	162,159	99.2	△ 0.6	162,159	110.9	△ 0.6	159,286	0	0
教育, 学習支援業	351,156	73.7	△ 2.6	351,156	95.8	△ 2.6	344,597	0	△ 266
医療, 福祉	285,217	74.8	△ 7.7	285,217	91.2	△ 7.8	262,959	0	△ 9
複合サービス事業	313,060	79.3	1.3	305,935	100.0	△ 1.0	294,834	7,125	7,125
サービス業	196,730	79.9	1.0	196,349	90.5	0.7	176,008	381	381

(2) 労働時間の動き

1人平均月間総実労働時間は161.0時間で、前年同月に比べ4.4%増加し、出勤日数は20.3日で、前年同月に比べ1.2日増加した。

総実労働時間のうち、所定内労働時間は147.4時間で、前年同月に比べ5.3%増加し、所定外労働時間は13.6時間で、前年同月に比べ3.1%減少した。

表8 常用労働者1人平均月間出勤日数及び実労働時間

産 業	出勤日数		総実労働時間			所定内労働時間			所定外労働時間		
	日	前年 同月差	時間	指数	前年 同月比	時間	指数	前年 同月比	時間	指数	前年 同月比
調査産業計	20.3	1.2	161.0	101.4	4.4	147.4	101.7	5.3	13.6	98.6	△ 3.1
建設業	23.2	2.0	196.1	96.0	△ 11.1	172.0	94.9	△ 11.6	24.1	102.6	△ 8.0
製造業	20.2	0.7	171.2	103.3	3.6	154.2	103.3	4.2	17.0	102.4	△ 2.8
電気・ガス業	19.4	2.2	160.5	102.2	4.8	152.2	102.4	3.7	8.3	100.0	29.5
情報通信業	19.8	1.9	164.9	113.2	16.9	151.2	113.2	17.1	13.7	113.2	13.1
運輸業, 郵便業	20.2	1.1	175.0	104.2	8.3	150.2	104.7	9.7	24.8	100.8	△ 0.3
卸売業, 小売業	20.1	0.0	134.5	94.5	△ 1.3	128.5	94.6	△ 1.1	6.0	93.8	△ 1.9
金融業, 保険業	18.9	0.6	144.2	95.1	3.5	133.9	95.4	3.5	10.3	90.4	1.7
学術研究等	21.0	2.3	179.2	108.0	5.7	156.8	104.9	4.3	22.4	138.3	16.7
飲食サービス業等	18.2	2.3	122.8	109.1	17.4	112.5	106.1	12.0	10.3	153.7	138.7
生活関連サービス等	17.8	△ 0.3	118.1	94.2	△ 0.3	116.0	95.6	0.3	2.1	52.5	△ 29.7
教育, 学習支援業	19.8	1.6	162.6	105.9	10.1	145.1	105.0	7.5	17.5	110.1	29.2
医療, 福祉	21.5	2.5	163.8	103.0	12.0	158.1	105.0	14.9	5.7	65.5	△ 35.8
複合サービス事業	19.6	0.0	148.2	93.1	△ 6.4	143.6	93.9	△ 6.4	4.6	69.7	△ 16.3
サービス業	18.9	0.2	157.1	97.8	△ 1.0	141.2	97.7	0.2	15.9	97.0	△ 12.8

(3) 雇用の動き

常用労働者は382,543人となり、前年同月に比べ4.3%増加した。

パートタイム労働者比率は、21.8%と前年同月を4.5ポイント回った。

表9 常用労働者（一般労働者、パートタイム労働者）、パートタイム労働者比率及び入離職率

産 業	常用労働者		パートタイム労働者比率		入職率		離職率				
	人	指数	前年 同月比	一般労働者 人	パートタイム 労働者 人	%	前年 同月差 ポイント	%	前年 同月比	%	前年 同月比
調査産業計	382,543	102.5	4.3	299,124	83,419	21.8	4.5	1.1	0.3	1.1	0.1
建設業	14,627	112.4	8.8	14,413	214	1.5	1.5	0.0	0.0	0.1	0.1
製造業	115,937	103.0	3.5	104,689	11,248	9.7	1.0	0.6	0.1	1.2	0.4
電気・ガス業	3,040	104.4	4.2	3,040	0	0.0	△ 3.9	3.9	2.8	1.0	0.2
情報通信業	7,491	86.3	△ 9.4	7,241	250	3.3	△ 15.5	0.3	△ 0.9	0.5	△ 0.1
運輸業, 郵便業	31,087	99.9	1.6	27,333	3,754	12.1	△ 7.5	0.8	0.5	0.6	△ 1.0
卸売業, 小売業	48,744	97.2	△ 2.3	24,142	24,602	50.5	4.7	0.9	△ 0.2	1.1	△ 0.4
金融業, 保険業	9,115	101.3	3.3	8,495	620	6.8	△ 1.8	1.7	△ 1.0	1.6	△ 1.1
学術研究等	6,303	101.0	△ 0.3	6,036	267	4.2	△ 9.3	0.6	0.3	0.2	△ 0.5
飲食サービス業等	13,758	121.8	21.2	4,051	9,707	70.6	11.0	3.4	△ 1.3	3.4	0.3
生活関連サービス等	7,744	92.4	△ 7.5	3,241	4,503	58.1	40.8	2.3	1.2	2.9	2.5
教育, 学習支援業	25,013	104.6	2.4	20,137	4,876	19.5	3.4	0.6	0.4	0.7	0.4
医療, 福祉	67,129	102.1	10.9	52,793	14,336	21.4	10.0	0.9	0.7	0.8	0.5
複合サービス事業	1,128	163.0	62.8	1,128	0	0.0	△ 4.9	4.8	4.2	3.8	3.8
サービス業	29,440	102.5	△ 0.7	21,328	8,112	27.6	0.9	3.1	△ 1.3	1.5	△ 2.0

表 10 賃金指数

年月	調査 産業計	建設業	製造業	電気・ ガス業	情報通信 業	運輸業 郵便業	卸売業 小売業	金融業 保険業	学術研究 等	飲食サー ビス業等	生活関連 サービス等	教育 学習 支援業	医療 福祉	複合サー ビス事業	サービス 業
現金給与指数(平成22年平均=100)															
平成19年	106.0	109.6	105.8	92.6	99.4	104.2	121.6	92.2	-	-	-	109.0	99.0	X	-
平成20年	106.3	107.4	105.5	95.0	96.8	99.1	113.9	98.7	-	-	-	112.4	104.6	101.6	-
平成21年	100.6	94.2	95.6	96.2	92.6	91.3	109.1	103.7	-	-	-	106.6	104.6	99.4	-
平成22年	100.0	100.0	100.0	100.0	100.0	100.0	100.0	100.0	100.0	100.0	100.0	100.0	100.0	100.0	100.0
平成23年	97.9	105.1	99.4	102.9	110.4	105.7	96.2	96.0	98.9	104.4	105.8	97.3	94.2	98.2	93.7
平成23年1月	80.7	77.1	79.6	77.0	91.1	89.3	88.4	72.4	84.5	93.9	100.5	75.9	80.6	78.9	80.5
2月	80.6	78.4	80.9	78.6	82.4	85.8	86.8	74.0	83.5	88.1	99.8	75.7	81.0	78.3	79.1
3月	81.2	82.0	79.4	75.0	86.3	87.1	86.3	73.4	84.0	101.7	102.3	80.3	81.7	78.1	85.3
4月	81.6	85.5	82.0	80.9	89.0	85.8	92.1	72.8	89.5	99.8	86.8	77.5	79.2	77.8	82.7
5月	80.9	81.2	81.2	79.0	84.1	85.7	83.3	115.1	83.9	114.1	111.0	74.4	74.6	76.3	83.0
6月	157.4	131.1	154.8	216.3	169.9	168.1	95.6	161.8	178.2	92.4	93.2	204.0	171.2	112.2	121.1
7月	107.2	194.0	121.6	79.3	112.8	113.1	124.0	93.3	82.3	119.0	115.5	73.7	80.6	158.2	119.3
8月	80.2	77.5	79.6	78.7	106.2	94.2	92.0	72.1	82.0	112.9	91.4	73.6	75.3	77.6	82.6
9月	78.2	72.8	79.5	78.8	88.5	88.2	85.8	68.5	82.3	98.2	108.6	73.0	74.1	77.3	81.3
10月	79.5	86.5	80.2	82.3	87.8	88.5	87.8	70.6	81.5	97.6	112.1	73.7	75.1	78.5	82.0
11月	93.6	78.2	99.6	81.4	121.7	89.8	90.0	90.2	104.6	113.7	130.6	108.2	80.5	77.9	89.3
12月	173.7	216.3	174.2	227.2	205.1	193.2	141.7	187.4	149.9	121.8	117.9	177.2	176.4	207.3	138.5
平成24年1月	79.8	75.7	80.1	81.7	92.6	90.7	87.2	84.1	83.1	107.6	100.8	73.7	77.0	80.3	81.4
2月	78.1	75.7	78.9	79.4	87.9	92.5	82.8	69.1	83.4	112.6	99.2	73.7	74.8	79.3	79.9
定期給与指数(平成22年平均=100)															
平成19年	103.3	102.7	103.6	90.6	97.8	102.9	113.3	94.9	-	-	-	105.1	97.5	X	-
平成20年	103.7	98.9	103.4	93.3	91.8	97.4	109.2	101.7	-	-	-	108.4	102.9	97.4	-
平成21年	100.9	99.1	97.1	96.6	92.8	91.4	107.0	103.3	-	-	-	105.0	104.6	98.6	-
平成22年	100.0	100.0	100.0	100.0	100.0	100.0	100.0	100.0	100.0	100.0	100.0	100.0	100.0	100.0	100.0
平成23年	97.4	99.2	98.9	103.7	108.2	105.8	95.8	96.0	98.9	105.7	109.4	97.5	93.8	99.5	93.2
平成23年1月	98.3	96.4	99.1	100.8	104.0	102.2	97.5	97.4	102.0	100.1	112.4	98.7	98.0	101.4	91.4
2月	98.9	98.0	101.3	102.9	103.2	103.1	95.9	98.4	100.9	93.9	111.6	98.4	98.9	101.0	89.9
3月	99.2	101.7	99.3	98.3	107.1	104.2	95.5	98.8	101.5	108.4	114.4	102.7	98.3	100.4	96.3
4月	98.8	105.8	99.6	105.1	111.0	102.4	99.3	98.1	97.2	106.3	97.1	100.8	96.5	98.0	91.6
5月	95.3	100.5	95.7	103.4	105.7	102.8	92.1	97.4	101.3	110.1	124.2	96.7	90.9	98.3	92.0
6月	98.4	106.0	99.6	104.7	109.0	109.0	97.6	94.6	94.3	98.5	96.6	98.5	94.2	97.5	98.3
7月	97.0	97.7	99.7	103.8	107.5	107.7	96.6	95.3	92.6	105.5	97.2	95.9	91.7	98.7	93.0
8月	96.6	95.3	98.2	103.0	108.6	107.3	96.6	95.9	99.1	120.4	96.8	95.7	91.8	98.9	93.8
9月	96.1	90.1	99.2	103.0	109.2	105.7	94.9	92.2	99.3	104.7	121.5	94.8	90.3	99.8	92.1
10月	97.6	107.9	100.1	106.6	110.2	105.7	95.5	94.7	98.5	104.1	125.4	96.0	91.4	100.1	93.0
11月	96.7	97.5	98.0	106.5	110.9	107.8	95.5	95.0	101.0	109.5	119.9	96.8	91.1	99.6	95.5
12月	95.9	94.0	97.2	106.5	111.6	111.2	92.8	94.5	99.4	107.1	95.2	94.7	92.3	100.3	91.3
平成24年1月	96.1	93.1	97.3	106.9	111.2	108.7	93.9	93.8	100.0	110.4	112.7	95.9	93.8	100.1	91.4
2月	96.0	93.5	98.8	103.9	110.8	111.1	91.2	93.6	100.7	118.6	110.9	95.8	91.2	100.0	90.5

表 11 時間指数

年月	調査産業計	建設業	製造業	電気・ガス業	情報通信業	運輸業郵便業	卸売業小売業	金融業保険業	学術研究等	飲食サービス業等	生活関連サービス等	教育学習支援業	医療福祉	複合サービス事業	サービス業
総実労働時間指数(平成22年平均=100)															
平成19年	102.0	83.5	102.0	95.6	106.7	106.1	101.1	100.5	-	-	-	100.6	103.8	X	-
平成20年	101.0	86.0	101.0	95.2	103.5	98.4	102.4	101.8	-	-	-	102.1	104.5	93.4	-
平成21年	97.5	87.2	94.5	96.0	99.1	95.9	101.3	101.8	-	-	-	103.7	101.6	96.6	-
平成22年	100.0	100.0	100.0	100.0	100.0	100.0	100.0	100.0	100	100.0	100.0	100.0	100.0	100.0	100.0
平成23年	100.2	110.4	99.0	103.6	108.3	100.8	97.4	96.5	105.6	103.7	102.7	100.0	100.6	103.3	99.9
平成23年1月	95.3	89.6	93.3	95.4	93.5	96.0	94.5	95.6	94.4	102.8	100.2	94.8	100.9	93.0	90.8
2月	97.1	108.0	99.7	97.5	96.8	96.2	95.7	91.9	102.2	92.9	94.5	96.2	92.0	99.5	98.8
3月	102.7	106.3	99.8	114.9	105.6	103.2	95.8	97.4	111.9	103.7	94.7	111.9	106.9	101.5	103.1
4月	101.6	121.8	97.7	106.4	115.8	97.4	103.4	102.0	109.3	104.2	98.3	108.4	103.0	105.9	98.8
5月	94.0	93.9	92.5	102.8	103.4	95.5	90.0	95.6	96.0	108.9	117.9	101.3	90.4	92.7	93.0
6月	104.9	118.8	104.9	113.2	113.5	106.5	98.6	98.8	119.7	97.4	97.0	112.7	101.4	109.3	108.3
7月	102.6	114.1	102.3	102.5	113.5	104.7	98.9	99.9	112.8	103.4	95.8	99.3	103.3	106.8	100.2
8月	99.2	107.9	95.5	106.1	110.8	102.4	98.9	95.9	102.2	119.0	96.3	82.8	106.0	106.2	103.1
9月	101.5	112.1	101.0	98.6	114.1	99.8	99.0	97.5	106.1	101.7	115.1	102.1	100.5	108.5	99.2
10月	101.4	118.8	100.0	105.3	107.8	101.2	97.4	94.3	102.9	101.1	115.7	103.0	101.1	102.1	100.8
11月	101.8	117.3	101.6	103.2	112.4	102.1	98.4	93.7	106.9	105.7	113.4	98.7	100.4	107.6	104.7
12月	100.1	116.4	99.9	97.5	112.3	104.9	97.6	95.8	102.5	103.8	93.3	88.9	100.7	106.0	98.0
平成24年1月	94.0	92.0	90.5	99.9	104.7	97.0	92.4	93.4	98.3	103.4	93.1	90.6	98.4	91.1	96.3
2月	101.4	96.0	103.3	102.2	113.2	104.2	94.5	95.1	108.0	109.1	94.2	105.9	103.0	93.1	97.8
所定外労働時間指数(平成22年平均=100)															
平成19年	109.5	47.4	117.8	137.7	96.2	119.3	124.8	113.0	-	-	-	93.9	108.2	X	-
平成20年	104.1	52.2	116.1	134.4	114.2	96.5	120.5	120.8	-	-	-	91.2	103.3	142.3	-
平成21年	84.3	58.6	77.2	137.7	101.8	82.8	98.6	117.2	-	-	-	105.5	97.1	127.2	-
平成22年	100.0	100.0	100.0	100.0	100.0	100.0	100.0	100.0	100.0	100.0	100.0	100.0	100.0	100.0	100.0
平成23年	101.4	143.3	100.4	92.3	103.1	100.1	105.8	93.4	118.9	124.7	95.4	89.9	92.8	75.6	111.6
平成23年1月	101.2	87.9	103.5	78.7	95.8	100.1	95.5	89.2	107.4	121.3	84.6	88.9	106.6	105.9	105.1
2月	101.8	111.5	105.3	77.2	100.1	101.1	95.6	88.9	118.5	64.4	74.7	85.2	102.0	83.3	111.3
3月	104.4	123.4	104.4	136.1	122.9	104.7	91.0	96.9	133.3	121.3	54.8	102.0	94.2	60.9	116.1
4月	99.3	207.1	86.5	115.7	108.7	86.6	134.1	106.6	122.8	122.8	107.1	114.1	91.7	83.1	111.3
5月	99.8	146.0	93.8	99.8	99.4	90.5	126.3	104.0	101.8	146.8	141.9	103.2	87.3	91.9	108.8
6月	102.3	142.5	100.1	92.1	82.7	105.1	100.7	97.6	118.5	89.9	87.1	109.3	93.0	54.0	105.1
7月	98.8	109.6	98.1	84.6	93.8	106.8	100.9	90.0	110.4	139.3	99.6	85.3	88.5	66.9	107.0
8月	91.1	105.3	94.5	72.1	96.3	104.3	104.2	87.6	101.2	214.2	87.1	37.5	87.1	71.8	100.3
9月	103.9	116.2	108.7	95.1	101.5	91.4	96.2	79.6	134.5	106.4	117.0	99.8	87.7	57.8	111.3
10月	106.5	289.3	102.5	100.3	108.3	97.0	107.6	90.5	125.9	107.9	122.0	92.6	89.3	92.1	122.3
11月	102.9	160.7	101.5	83.3	112.7	98.4	102.8	88.9	127.1	101.9	107.1	89.6	90.0	77.3	121.0
12月	105.3	120.1	105.4	72.1	115.3	114.9	114.2	100.7	125.2	160.3	62.2	70.9	96.5	62.6	119.2
平成24年1月	96.4	105.5	94.6	78.3	114.9	95.9	100.0	87.7	122.8	101.5	72.5	76.1	97.7	65.2	107.3
2月	98.6	102.6	102.4	100.0	113.2	100.8	93.8	90.4	138.3	153.7	52.5	110.1	65.5	69.7	97.0

表 12 常用雇用指数

年月	調査産業計	建設業	製造業	電気・ガス業	情報通信業	運輸業郵便業	卸売業小売業	金融業保険業	学術研究等	飲食サービス業等	生活関連サービス等	教育学習支援業	医療福祉	複合サービス事業	サービス業
常用雇用指数(平成22年平均=100)															
平成19年	105.4	98.2	115.3	89.8	132.5	105.5	103.7	101.3	-	-	-	107.6	92.8	X	-
平成20年	106.7	90.4	113.8	102.4	129.9	106.5	107.9	103.8	-	-	-	105.2	96.3	423.4	-
平成21年	101.4	91.9	103.0	104.5	120.3	102.1	107.4	103.1	-	-	-	99.4	98.2	113.0	-
平成22年	100.0	100.0	100.0	100.0	100.0	100.0	100.0	100.0	100.0	100.0	100.0	100.0	100.0	100.0	100.0
平成23年	100.1	105.4	100.0	100.1	89.4	98.8	98.4	99.6	101.5	96.5	99.5	102.2	101.9	99.8	101.6
平成23年1月	100.4	103.3	100.2	99.8	94.7	99.6	99.9	98.0	101.6	99.0	99.2	102.2	101.1	99.3	102.3
2月	98.3	103.3	99.5	100.2	95.3	98.3	99.5	98.1	101.3	100.5	99.9	102.1	92.1	100.1	103.2
3月	99.2	103.4	99.3	99.8	91.1	97.3	100.0	97.6	100.8	93.9	105.4	94.6	101.2	99.3	104.3
4月	100.5	103.7	100.5	99.4	90.8	98.6	99.0	98.7	102.1	92.3	105.1	102.3	102.9	100.1	101.9
5月	100.2	102.5	100.4	99.2	88.7	98.5	98.5	100.6	101.3	97.9	106.0	100.8	102.8	100.1	97.6
6月	100.3	102.4	100.1	99.2	88.7	98.4	98.0	100.2	101.9	98.5	100.6	102.8	103.2	100.1	101.0
7月	100.4	102.3	100.5	100.6	88.6	98.5	98.1	99.8	102.3	98.3	100.0	102.5	103.1	100.1	100.0
8月	100.4	101.8	100.2	100.6	87.8	100.0	97.7	100.6	101.9	103.8	97.6	103.1	102.9	100.1	100.1
9月	100.4	107.6	100.2	100.6	87.5	98.9	97.5	100.2	101.4	95.3	96.6	103.4	103.0	99.3	101.8
10月	100.4	112.2	99.8	100.6	86.6	98.7	97.3	100.3	101.8	94.3	95.4	104.0	103.2	100.1	101.8
11月	100.4	111.0	99.7	100.6	86.9	99.0	97.4	100.4	101.1	91.9	93.5	104.2	103.3	100.1	103.4
12月	100.4	111.0	99.7	100.4	86.6	99.6	97.9	100.9	100.9	91.9	94.1	104.2	103.4	99.3	101.8
平成24年1月	102.5	112.4	103.5	101.4	86.5	99.6	97.4	101.2	100.6	121.8	92.9	104.7	102.1	161.4	100.8
2月	102.5	112.4	103.0	104.4	86.3	99.9	97.2	101.3	101.0	121.8	92.4	104.6	102.1	163.0	102.5

4 事業所規模 5～29 人

(1) 賃金の動き

1人平均月間現金給与総額は、217,893円であった。このうち、定期給与額は216,843円であり、特別給与額は1,050円であった。

(2) 労働時間の動き

1人平均月間総実労働時間は、150.9時間であった。このうち、所定内労働時間は142.9時間であり、所定外労働時間は8.0時間であった。

(3) 雇用の動き

常用労働者は、271,641人であった。

表 1 3 常用労働者 1人平均月間現金給与額、実労働時間等

産 業	現 金 給 与				出 勤 日 数	労 働 時 間			常 用 労 働 者 人
	現金給 与総額	定 期 給 与 額	所 定 内 給 与 額	特 別 給 与 額		総実労 働時間	所 定 内 労 働 時 間	所 定 外 労 働 時 間	
	円	円	円	円	日	時間	時間	時間	
調査産業計	217,893	216,843	207,552	1,050	20.3	150.9	142.9	8.0	271,641
建設業	280,077	279,442	266,860	635	22.1	173.2	162.5	10.7	27,130
製造業	224,905	224,760	207,355	145	21.3	169.9	159.5	10.4	27,501
電気・ガス業	X	X	X	X	X	X	X	X	X
情報通信業	343,821	343,821	335,714	0	22.3	180.6	175.4	5.2	2,766
運輸業, 郵便業	239,923	239,855	219,356	68	20.7	172.3	154.1	18.2	17,411
卸売業, 小売業	182,592	180,484	174,337	2,108	21.0	142.0	135.8	6.2	65,324
金融業, 保険業	310,227	301,153	291,078	9,074	19.6	149.7	144.5	5.2	9,176
学術研究等	272,453	272,453	267,870	0	21.2	165.7	163.3	2.4	8,654
飲食サービス業等	100,085	100,085	96,239	0	18.0	107.7	101.8	5.9	29,217
生活関連サービス等	186,744	186,744	178,733	0	19.1	156.1	149.3	6.8	14,269
教育, 学習支援業	294,025	294,025	292,220	0	19.5	157.3	143.1	14.2	13,536
医療, 福祉	228,662	228,662	221,472	0	18.8	142.0	137.5	4.5	33,524
複合サービス事業	288,483	288,483	268,366	0	19.9	158.2	147.9	10.3	4,127
サービス業	262,433	262,433	251,117	0	21.1	166.4	160.1	6.3	13,626

付表1 就業形態別1人平均月間現金給与額、実労働時間等（事業所規模5人以上）

産 業	現 金 給 与				出勤 日数 日	労 働 時 間			常用 労働者 人
	現金給 与総額	定期 給与額	所定内 給与額	特 別 給与額		総実労 働時間	所定内 労働時間	所定外 労働時間	
	円	円	円	円		時間	時間	時間	
(一般労働者)									
調査産業計	298,530	297,608	273,904	922	21.2	175.0	161.3	13.7	495,018
製造業	308,923	308,752	271,134	171	20.7	176.5	159.7	16.8	127,486
卸売業,小売業	256,223	253,436	244,856	2,787	21.7	174.6	166.0	8.6	61,842
医療,福祉	306,146	306,146	285,371	0	22.2	172.9	166.6	6.3	77,917
(パートタイム労働者)									
調査産業計	96,628	96,561	92,648	67	17.4	100.5	96.8	3.7	159,166
製造業	118,914	118,859	110,936	55	18.0	126.1	119.2	6.9	15,952
卸売業,小売業	82,686	82,541	79,618	145	19.3	97.0	93.7	3.3	52,226
医療,福祉	129,153	129,153	124,033	0	15.1	100.3	98.3	2.0	22,736

付表2 就業形態別1人平均月間現金給与額、実労働時間等（事業所規模30人以上）

産 業	現 金 給 与				出勤 日数 日	労 働 時 間			常用 労働者 人
	現金給 与総額	定期 給与額	所定内 給与額	特 別 給与額		総実労 働時間	所定内 労働時間	所定外 労働時間	
	円	円	円	円		時間	時間	時間	
(一般労働者)									
調査産業計	317,300	316,720	285,239	580	21.0	176.3	160.1	16.2	299,124
製造業	321,392	321,222	279,922	170	20.4	175.4	157.6	17.8	104,689
卸売業,小売業	249,500	247,978	238,978	1,522	20.5	168.8	159.8	9.0	24,142
医療,福祉	321,599	321,599	295,123	0	23.2	178.1	171.4	6.7	52,793
(パートタイム労働者)									
調査産業計	107,966	107,873	102,844	93	17.7	106.2	102.0	4.2	83,419
製造業	127,318	127,239	116,715	79	18.3	131.6	122.3	9.3	11,248
卸売業,小売業	88,442	88,254	85,682	188	19.8	101.1	97.9	3.2	24,602
医療,福祉	151,467	151,466	144,711	1	15.4	111.4	109.4	2.0	14,336

付表3 就業形態別1人平均月間現金給与額、実労働時間等（事業所規模5～29人）

産 業	現 金 給 与				出勤 日数 日	労 働 時 間			常用 労働者 人
	現金給 与総額	定期 給与額	所定内 給与額	特 別 給与額		総実労 働時間	所定内 労働時間	所定外 労働時間	
	円	円	円	円		時間	時間	時間	
(一般労働者)									
調査産業計	269,939	268,496	256,637	1,443	21.5	172.9	163.0	9.9	195,894
製造業	251,659	251,483	230,775	176	22.1	181.9	169.6	12.3	22,797
卸売業,小売業	260,505	256,912	248,600	3,593	22.5	178.2	169.9	8.3	37,700
医療,福祉	273,673	273,673	264,877	0	20.1	161.8	156.5	5.3	25,124
(パートタイム労働者)									
調査産業計	84,296	84,257	81,558	39	17.1	94.4	91.3	3.1	75,747
製造業	99,534	99,534	97,609	0	17.4	113.6	112.1	1.5	4,704
卸売業,小売業	77,643	77,536	74,306	107	18.9	93.4	90.0	3.4	27,624
医療,福祉	89,808	89,808	87,570	0	14.7	80.7	78.8	1.9	8,400

【特別掲載】平成23年冬季賞与の支給状況（事業所規模30人以上）

この調査結果は、平成23年11月から平成24年1月の「特別給与」のうち、賞与として支給された給与を抜き出して特別に集計したものである。

（1）概要

調査産業計の1人平均賞与支給額は442,924円で、前年に比べると3.7%の減少であった。平均支給月数は1.22か月分、支給事業所数比率は88.7%、支給労働者数比率は93.1%であった。

（2）産業別支給状況

産業別の賞与支給状況をみると、金融業、保険業（801,454円）を最高に、以下、電気・ガス業（737,391円）、教育、学習支援業（687,026円）、建設業（659,682円）と続いている。

《産業別1人平均賞与支給額等の状況》

産業	支給労働者 1人平均支給額	前年比	平均 支給月数	支給事業 所数比率	支給労働 者数比率
	円	%	か月	%	%
調査産業計	442,924	△ 3.7	1.22	88.7	93.1
建設業	659,682	△ 3.1	1.78	67.1	57.3
製造業	493,202	△ 1.8	1.19	91.8	95.1
電気・ガス業	737,391	1.4	1.84	100.0	100.0
情報通信業	657,906	11.1	1.42	96.9	95.3
運輸業、郵便業	334,981	21.9	1.03	82.0	90.5
卸売業、小売業	151,493	△ 5.6	0.75	89.0	91.2
金融業、保険業	801,454	△ 11.2	1.98	100.0	100.0
学术研究等	396,608	△ 0.2	1.54	86.5	90.6
飲食サービス業等	43,840	△ 17.4	0.34	87.4	87.5
生活関連サービス等	117,683	16.6	0.60	75.1	75.2
教育、学習支援業	687,026	△ 3.6	1.93	100.0	100.0
医療、福祉	431,952	△ 15.3	1.63	100.0	100.0
複合サービス事業	496,855	△ 9.6	1.86	100.0	100.0
サービス業	213,655	△ 12.7	1.06	85.6	89.3

- (注) 1 「支給労働者1人平均支給額」とは、賞与を支給した事業所の全常用労働者1人平均支給額である。
- 2 「平均支給月数」とは、賞与を支給した事業所における賞与の所定内給与に対する割合を単純平均したものである。
- 3 「支給事業所数比率」とは、賞与を支給した事業所の全事業所に占める割合である。
- 4 「支給労働者数比率」とは、賞与を支給した事業所における全常用労働者の全事業所における全常用労働者に占める割合である。

毎月勤労統計調査地方調査の利用について

1 調査の目的

この調査は、統計法に基づく基幹統計調査として、給与、労働時間及び雇用について、岡山県における毎月の変動を明らかにすることを目的としている。

2 調査の対象

この調査の対象産業は、日本標準産業分類に定める「鉱業、採石業、砂利採取業」、「建設業」、「製造業」、「電気・ガス・熱供給・水道業」、「情報通信業」、「運輸業、郵便業」、「卸売業、小売業」、「金融業、保険業」、「不動産業、物品賃貸業」、「学術研究、専門・技術サービス業」、「宿泊業、飲食サービス業」、「生活関連サービス業、娯楽業（その他の生活関連サービス業のうち家事サービス業を除く。）」、「教育、学習支援業」、「医療、福祉」、「複合サービス事業」、「サービス業（他に分類されないもののうち外国公務を除く。）」である。

調査対象は、そのうち5人以上の常用労働者を雇用する事業所（産業・規模ごとに無作為に抽出された約710事業所）である。

3 調査事項及び用語の解説

(1)現金給与総額	きまって支給する給与 (定期給与)	特別に支払われた給与 (特別給与)
賃金、給与、手当、賞与その他名称のいかんを問わず、労働者に支払われたもので、所得税、貯金、社会保険料、組合費、購買代金等を差し引く以前の金額	労働協約、就業規則等によってあらかじめ定められている支給条件、算定方法によって支給される給与（時間外手当等の「超過労働給与」を含む。）	賞与・期末手当等の一時金、ベースアップ等の差額追給分、3か月を超える期間で算定される現金給与

(2)出勤日数
調査期間中に、労働者が仕事のために実際に出勤した日数 (有給であっても事業所に出勤しない日は出勤日にはならないが、1日のうち1時間でも就業すれば出勤日となる。)

(3)実労働時間	所定内労働時間	所定外労働時間
調査期間中に、労働者が仕事のために実際に労働した時間	就業規則で定められた正規の始業時刻と終業時刻の間の、休憩時間を除いた実際に労働した時間	早出、残業、臨時の呼び出し、休日出勤等による労働時間

- ① 本来の職務外として行われる宿日直は、労働時間から除かれる。
- ② 運輸関係労働者等の手待時間は、労働時間に含まれる。

(4) 常用労働者	一般労働者	パートタイム労働者
期間を定めずに、又は1か月を超える期間を定めて雇用されている者	常用労働者のうちパートタイム労働者以外の者	1日の所定労働時間又は1週の所定労働日数が一般の労働者より短い者

次の者も常用労働者に含まれる。

- ① 日々又は1か月以内の期間を限って雇われている者のうち、前2か月にそれぞれ18日以上雇われた者
- ② 重役、理事などの役員でも常時勤務して一般労働者と同じ給与規則で給与が毎月支払われている者

(5) 労働異動率	入職率	離職率
事業所間の雇用の流動状況を示す指標	$\frac{\text{月間増加労働者数}}{\text{前月末労働者数}} \times 100$	$\frac{\text{月間減少労働者数}}{\text{前月末労働者数}} \times 100$

- ① 労働異動率には、新規の入離職者のみならず、人事異動に伴う同一企業内の転勤者も含まれる。

※ 表の符号は次のとおりである。

「—」……該当数字なし。「X」……集計事業所数が少数のため公表しない。

4 調査結果の算定

この調査結果は、調査事業所からの報告をもとにして、本県の5人以上の全事業所に対応するように復元して算定したものである。

5 利用上の注意

- ① 平成24年1月分から、指数は平成22年平均＝100としている。
- ② 対前年同月増減率は、原則として、抽出替えに伴うギャップ修正をした指数をもとに算出しているため、実数で計算した場合とは必ずしも一致しない。また、指数が作成できない項目については、実数により計算している。
- ③ 指数、対前年同月増減率は、(1)基準年の変更に伴う改訂、(2)規模30人以上の抽出替えに伴う改訂、という2つの事由で過去に遡って改訂されることがある。
- ④ 本調査は、事業所・企業統計調査の結果により事業所名簿を作成し、これを母集団として調査事業所を抽出する標本調査であるが、平成24年1月分調査において平成21年経済センサス基礎調査の結果を用いて規模30人以上の標本事業所の抽出替えを行った。本調査では賃金額や労働時間数などの実数について、すでに公表した調査結果を過去にさかのぼって訂正することは行っていないので、標本事業所の抽出替え時における結果のギャップは修正されずに残り、実数値による時系列比較は困難である。

しかし、指数については新旧両調査結果で生じたギャップを過去にさかのぼって修正しているため、時系列比較を行う場合は原則としてこの指数を用いられたい。(規模5人以上の指数ギャップ修正は、規模30人以上の抽出替え時にのみ行われ、規模5～29人の抽出替えのみの時には行われないので、時系列比較には注意が必要である。)ただし、特別給与額、出勤日数、常用労働者数、入職率、離職率及びパートタイム比率は、平成24年1月の抽出替えに伴うギャップ修正を行っていない。

- ⑤ 平成22年1月分から新産業分類(平成19年11月日本標準産業分類改定)に基づく集計を行った。旧産業分類に基づいて集計している平成21年以前の結果との接続については、平成18年事業所・企業統計調査から把握される常用労働者数の新・旧間の変動を基準として、その変動が3%以内に収まる分類を単純に接続している。なお、変動が3%を超える分類は接続ができず、指数が算出できないため、表中において「—」と表記している。

毎月勤労統計調査(通称“毎勤”)とは・・・

—— どんな調査か ——

- 労働者の賃金、労働時間及び雇用の毎月の変動を明らかにすることを目的とした調査です。
- 大正年間に始まり、約80年の歴史を持つ我が国で最も重要な統計調査の一つで統計法に基づく「基幹統計調査」です。

—— 調査の対象は ——

- 全国の常用労働者5人以上の事業所の中から抽出された約4万4千事業所です。

—— どのように利用されているか ——



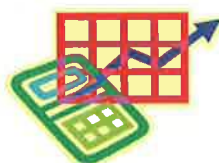
- 内閣府の「月例経済報告」や「景気動向指数」等の景気判断資料



- 休業補償額や労災保険給付額の改定
- 失業給付金額の自動変更



- 企業の経営判断や賃金などの労働条件決定の際の資料



- 最低賃金決定の資料



- 国民所得、県民所得の推計



- ILO等の国際機関への紹介
他にも色々な用途に使われています。

—— 毎月の公表日 ——

- 毎月の公表は、調査月の翌々月末頃を予定しています。なお、平成24年1月分及び2月分については、厚生労働省における毎月勤労統計調査システムの障害により、遅れて公表を行っています。

この毎月勤労統計調査についてのお問い合わせは、下記までお願いします。

〒700-8570岡山市北区内山下2-4-6
岡山県総合政策局統計調査課人口統計班
TEL086-226-7262(班直通)

地方調査の結果は、岡山県統計調査課ホームページにも掲載しています。

<http://www.pref.okayama.jp/soshiki/15/>

毎月勤労統計調査「全国調査」の結果は、厚生労働省ホームページに掲載されています。

<http://www.mhlw.go.jp/toukei/list/30-1.html>