

# 岡山県新型コロナウイルス感染症対策本部会議

日時：令和2年1月30日（木）

11:30～11:50

場所：防災・危機管理センター

## 議事次第

### 1 開会

### 2 議題

(1) 新型コロナウイルスに関連した感染症発生状況について

(2) 県内での対応体制について

(3) 各部署の取組状況について

### 3 閉会

(配付資料)

資料Ⅰ 新型コロナウイルス関連感染症の発生状況について

資料Ⅱ 新型コロナウイルス感染症患者発生時の対応について

参 考 第35回厚生科学審議会感染症部会配付資料

# 新型コロナウイルス関連感染症の発生状況について

## 1 海外の発生状況

令和2(2020)年1月29日時点 (単位:名)

	中国	タイ	韓国	台湾	米国	ベトナム	シンガポール	日本
感染者数	5,974	14	4	8	5	2	7	7
死亡者数	132	0	0	0	0	0	0	0

その他、フランス、オーストラリア、マレーシア、ネパール、カナダ、カンボジア、スリランカ、ドイツで患者が発生している。

## 2 国内の発生状況の詳細

確定日	年代	性別	居住地	病状	入院状況	周囲の感染者の発生	濃厚接触者の状況
1 1/16	30代	男	神奈川県	全快	退院	なし	38名特定
2 1/24	40代	男	中国(武漢市)	軽快	入院中	なし	32名特定
3 1/25	30代	女	中国(武漢市)	軽快	入院中	なし	7名特定
4 1/26	40代	男	中国(武漢市)	軽快傾向	入院中	なし	2名特定
5 1/28	40代	男	中国(武漢市)	症状安定	入院中	なし	3名特定
6 1/28	60代	男	奈良県	症状安定	入院中	調査中	3名特定
7 1/28	40代	女	中国(武漢市)	症状安定	入院中	なし	2名特定

武漢の滞在歴は6例目を除く、6名について認められる。また、症例1以外は、濃厚接触者について健康観察実施中。

令和2(2020)年1月30日  
保健福祉部健康推進課

## 新型コロナウイルス感染症患者発生時の対応について

### 1 患者対応について

#### (1) 保健所への連絡

- ・次の疑い例に合致している場合は、最寄りの保健所に連絡してください。

<疑い例>

以下のⅠ及びⅡを充たす場合

Ⅰ 発熱(37.5度以上)かつ呼吸器症状を有している。

Ⅱ 発症から2週間以内に、以下の(ア)、(イ)の曝露歴のいずれかを満たす。

(ア) 武漢市への渡航歴がある。

(イ) 「武漢市への渡航歴があり、発熱かつ呼吸器症状を有する人」との接触歴がある。

#### (2) 受診調整

- ・保健所は、(1)の疑い例に合致している方から連絡があった場合は、適切な医療機関を案内する。

#### (3) 検査の実施

- ・医療機関は、(1)の疑い例に合致した患者を診察した場合は、保健所に連絡する。
- ・保健所は、状況に応じて検体を採取し、検査する。(1月30日現在は国立感染症研究所で実施。今後、岡山県環境保健センターで実施できるよう体制整備中。)

#### (4) 入院勧告(令和2年2月7日政令施行後)

- ・検査の結果が陽性であった場合、保健所は患者に対して、感染症指定医療機関への入院勧告を行う。

### 2 県の体制等について

#### (1) 新型コロナウイルス感染症対策本部会議の開催

- ・県内1例目の患者が発生した場合、直ちに対策本部会議を開催する。

#### (2) 報道発表

- ・県内1例目の患者が発生した場合、速やかに県民に対して情報提供する。

# 県民の皆様へ

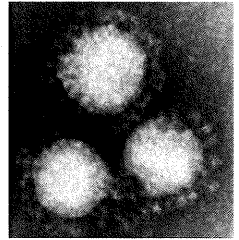
## ～新型コロナウイルスによる感染症に関するお願い～

中華人民共和国湖北省武漢市等において、新型コロナウイルスに関連した肺炎患者が報告されています。

また、日本国内においても患者の発生が確認されています。

コロナウイルスとは？

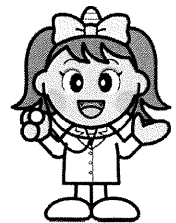
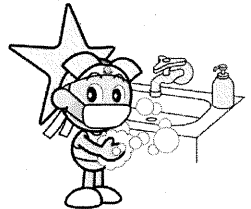
人や動物の間で広く感染症を引き起こすウイルスで、人に感染症を引き起こすものはこれまで6種類が知られています。石けんでの手洗いやアルコールでの消毒が有効です。



出典: 国立感染症研究所

### ＜県民の皆様へのメッセージ＞

- 風邪やインフルエンザと同様に、咳エチケットや手洗いなどの一般的な感染症対策を心がけてください。
- 発熱(37.5度以上)かつ呼吸器症状のある次の方は、受診する前に、保健所へ連絡してください。
  - ① 2週間以内に武漢市への渡航歴がある。
  - ② 2週間以内に「武漢市への渡航歴があり、発熱かつ呼吸器症状を有する人」との接触歴がある。
- 最新の情報は、厚生労働省ホームページをご覧ください。  
[https://www.mhlw.go.jp/stf/seisakunitsuite/bunya/0000164708\\_00001.html](https://www.mhlw.go.jp/stf/seisakunitsuite/bunya/0000164708_00001.html)



岡山県マスコット  
ももっち・うらっち

ご協力よろしく申し上げます。



岡山県保健福祉部健康推進課



# 第35回 厚生科学審議会感染症部会

## 議 事 次 第

令和2年1月24日(金)  
18:00～19:00  
専用第15会議室(12階)

### 1 開会

### 2 議題

- (1) 新型コロナウイルス関連感染症について
- (2) その他

### 3 閉会

#### 配付資料

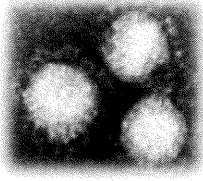
- 資 料 1 新型コロナウイルス関連感染症の発生状況
- 資 料 2 新型コロナウイルス関連感染症の対応について
- 資 料 3 WHOのEmergency Committeeの助言について

- 参考資料 1 厚生科学審議会運営規定
- 参考資料 2 厚生科学審議会感染症部会運営細則
- 参考資料 3 厚生科学審議会感染症部会審議参加規程
- 参考資料 4 中国湖北省武漢市で報告されている新型コロナウイルス関連肺炎に対する対応と院内感染対策(2020年1月21日改訂版)
- 参考資料 5 新型コロナウイルス(Novel Coronavirus:nCoV)の患者の退院及び退院後の経過観察に関する方針(案)(2020年1月22日版)
- 参考資料 6 2019-nCoV(新型コロナウイルス)感染を疑う患者の検体採取・輸送マニュアル
- 参考資料 7 新型コロナウイルス(Novel Coronavirus:nCoV)に対する積極的疫学調査実施要領(2020年1月21日暫定版)
- 参考資料 8 疑似症サーベイランスの運用ガイダンス(第三版)
- 参考資料 9 WHOのEmergency Committeeの助言(原文)

# コロナウイルス感染症について

- 中国湖北省武漢市において、昨年12月以降、病原体不明の肺炎患者が発生し、後にそれが新型のコロナウイルスによるものと判明した。
- コロナウイルスとは、一本鎖(+鎖)RNA※で構成されたウイルスである。  
※二重らせんを形成していないRNA
- コロナウイルスには、いわゆる風邪の原因となる4種 (HCoV-229E, HCoV-OC43, HCoV-NL63, HCoV-HKU1) と、重症肺炎を引き起こす2種 (SARS-CoV, MERS-CoV) が知られている。
- 表面に存在する突起が王冠(crown)に似ていることから、ギリシャ語にちなみコロナcoronaと名付けられた。

<コロナウイルス>



感染経路		臨床症状	治療・予防
<ul style="list-style-type: none"> <li>・ HCoV-229E</li> <li>・ HCoV-OC43</li> <li>・ HCoV-NL63</li> <li>・ HCoV-HKU1</li> </ul>	<ul style="list-style-type: none"> <li>○ 咳、飛沫、接触による感染。</li> </ul>	<ul style="list-style-type: none"> <li>○ 潜伏期間は2～4日。</li> <li>○ 主に鼻炎、上気道炎、下痢等を引き起こす。</li> <li>○ 通常は重症化しない。</li> </ul>	<p>&lt;治療&gt;</p> <ul style="list-style-type: none"> <li>○ 特定の治療法はなく、対症療法で治療。</li> </ul> <p>&lt;予防&gt;</p> <ul style="list-style-type: none"> <li>○ 有効なワクチンはない。</li> <li>○ 手指や呼吸器の衛生、食品衛生の維持を心がける。</li> <li>○ 咳、くしゃみなどの呼吸器症状を示す人との密接な接触を避ける。</li> </ul>
<ul style="list-style-type: none"> <li>・ SARS-CoV</li> <li>・ MERS-CoV</li> </ul>	<ul style="list-style-type: none"> <li>○ SARSは上記に加え便にも注意。</li> </ul>	<ul style="list-style-type: none"> <li>○ 潜伏期間は2～10日 (SARS-CoV)、2～14日 (MERS-CoV)。</li> <li>○ 上記症状に加えて、 <ul style="list-style-type: none"> <li>・ SARSでは高熱、肺炎、</li> <li>・ MERSでは高熱、肺炎、腎炎を起こしうる。</li> </ul> </li> </ul>	

## 新型コロナウイルス関連感染症の発生状況等について

※令和2年1月24日 12:00時点

	中国 (※)	タイ	韓国	台湾	バトナム	米国	シンガポール	日本
患者数	830名	4名	2名	1名	2名	1名	1名	2名
死亡者数	25名	0名	0名	0名	0名	0名	0名	0名

(※)中国では、湖北省(武漢市を含む)、北京市、広東省、上海市などにおいて、患者が確認されている。

○ 新型コロナウイルスに関連した感染症による死亡例は、中国での25例。

- うち60歳以上:15例、60歳未満:2例
- 既往歴あり:11例(他6例は既往の有無不明)

○ 日本での感染者1例については、1月15日に症状が軽快し退院。  
上記のほか、本日(1月24日)未明、我が国で、2例目が確認されたところ  
(現在医療機関に入院加療中)。  
なお、感染者の濃厚接触者18人は健康観察中(健康観察終了者23人)。

### 1/21 関係閣僚会議決定

#### <水際対策>

- ・ 感染のリスクが高い地域からの入国者・帰国者に対する検疫所におけるサーモグラフィ等による健康状態の確認を始めとする水際対策を徹底する。

#### <国内サーベイランス>

- ・ 医療機関において感染が疑われる者が確認された場合は、適切に国立感染症研究所での検査する仕組みを着実に運用するとともに、感染者の濃厚接触者の把握を徹底する。

#### <情報提供>

- ・ 国際的な連携を密にし、発生国におけるり患の状況や感染性・病原性等について、世界保健機関や諸外国の対応状況等に関する情報収集に最大限の努力を払う。
- ・ 国民に対して、引き続き迅速かつ的確な情報提供を行い、安心・安全の確保に努める。なお、情報提供を行う際、感染者の個人情報<sup>の</sup>取扱いには十分に留意する。

### 1/23 新たな検疫等の対策強化パッケージ

#### <水際対策>

- ・ 中国からの全ての航空便において、健康カードの配布、機内アウンスの実施を拡大するよう、航空会社に要請。

#### <医療体制>

- ・ 武漢市以外に流行が拡大した場合には、その流行地域からの訪日客及び帰国者が入国後に発熱等の症状を認めた際にも、医療機関において行動歴等の詳細な聞き取りを行い、保健所と連携して疑似症サーベイランス（原因不明の肺炎患者等を把握して検査につなげる制度）を確実に実施

#### <国内サーベイランス>

- ・ 国立感染症研究所で実施している検査について、全国の地方衛生研究所でも検査が可能となるように体制を整備
- ・ 特に留意すべき濃厚接触者(例：医療従事者)について、患者対応に係る注意喚起の通知を发出

#### <情報提供>

- ・ 宿泊施設に対し、訪日外国人旅行者に発熱と咳等の症状があった場合の対応の周知を図る。
- ・ 新型コロナウイルス関連肺炎に関するQ&Aを发出し、広く国民に情報提供を行う。



# 新型コロナウイルスに関連した感染症に関する WHOによる助言の概要(速報)

資料3

2020年1月23日  
(ジュネーブ時間)

## 経緯

- 2020年1月22-23日に開催された緊急委員会では、新型コロナウイルスに関連した感染症の発生については、「国際的に懸念される公衆衛生上の緊急事態(PHEIC)」は、時期尚早であるとの意見が複数の委員から出された。
- 委員からの様々な意見を踏まえ、緊急委員会は助言を発表した。

## 重要な要素

- ヒト-ヒト感染の発生は確認されたこと
- 一つの医療機関で感染拡大があったこと
- 患者のうち25%が重症であったこと
- 感染源は不明
- ヒト-ヒト感染の程度については未だ不明

## 助言の内容

(日本を含む)全ての加盟国に対する助言は、以下のとおり。

1. 封じ込めのために、積極的なサーベイランス、早期発見、患者の個室管理、適切な管理、接触者の健康観察等を含む対策を実施し、WHOにデータを共有すること。
2. ヒトへの感染を減らすこと、二次感染及び国際的拡大を防ぐために、関係機関と連携すること等に重点を置くこと。
3. WHOの渡航勧告※に従うこと。

(※ 手洗いの徹底やマスクの着用など一般的な感染症対策を行うこと、海外渡航の制限はしないこと。)