

岡山県新型コロナウイルス感染症対策本部会議（第42回）

日時：令和3（2021）年5月20日（木）

9：00～

場所：県庁3階 大会議室

議事次第

1 開会

2 議題

新型コロナウイルス感染症対策について

3 閉会

岡山県新型コロナウイルス感染症対策本部会議（第42回）出席者

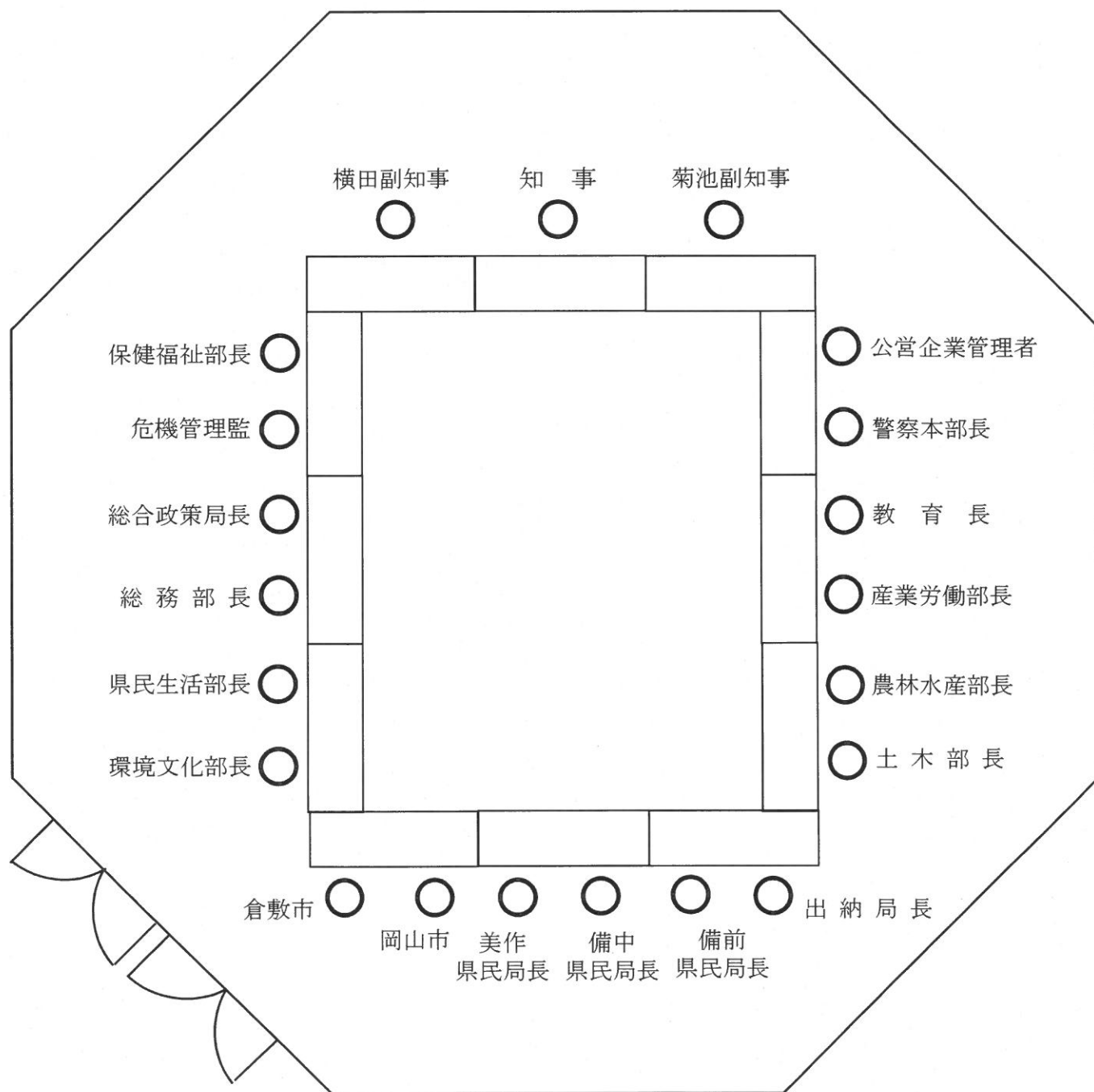
日時：令和3（2021）年5月20日（木）

9：00～

場所：県庁3階 大会議室

出席者	備考
知事	本部長
副知事	副本部長
副知事	〃
危機管理監	本部員
総合政策局長	〃
総務部長	〃
県民生活部長	〃
環境文化部長	〃
保健福祉部長	〃
産業労働部長	〃
農林水産部長	〃
土木部長	〃
出納局長	〃
備前県民局長	〃
備中県民局長	〃
美作県民局長	〃
公営企業管理者	〃
教育長	〃
警察本部長	〃
岡山市保健福祉局長	本部員以外
倉敷市保健福祉局参与	〃

岡山県新型コロナウイルス感染症対策本部会議 配席図



新型コロナウイルス感染症対策について

○ 保健福祉部関係

- ・ 県内の感染状況
- ・ 医療提供体制の強化

県内の直近1週間の感染状況

国のステージ判断の指標：5/12～5/18

※速報値

入院医療病床 使用率	重症者用病床 使用率	療養者数 (10万人当たり)	PCR 陽性率	新規陽性者数 (10万人当たり)	感染経路 不明割合
84.5%*	76.7%*	79.1人*	11.0%	59.10人	48.9%
ステージⅣ	ステージⅣ	ステージⅣ	ステージⅣ	ステージⅣ	非該当

*5/18 17時現在

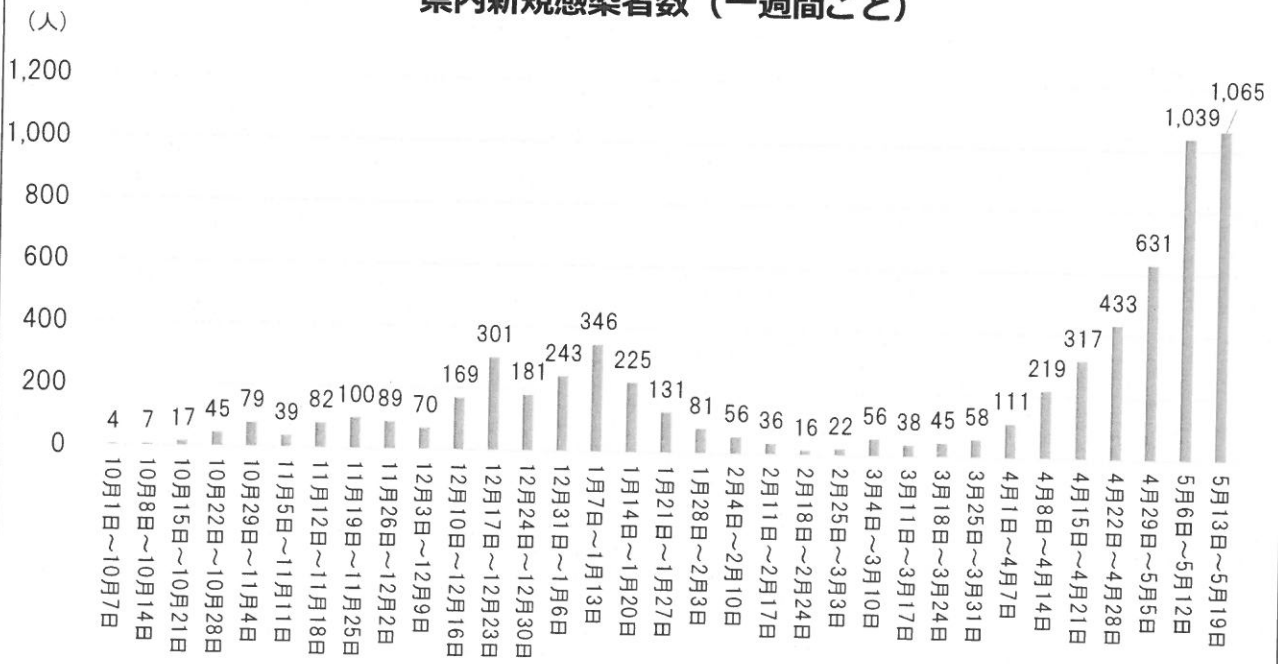
(県全体及び岡山市・倉敷市の新規陽性者数の状況)

※県の試算による

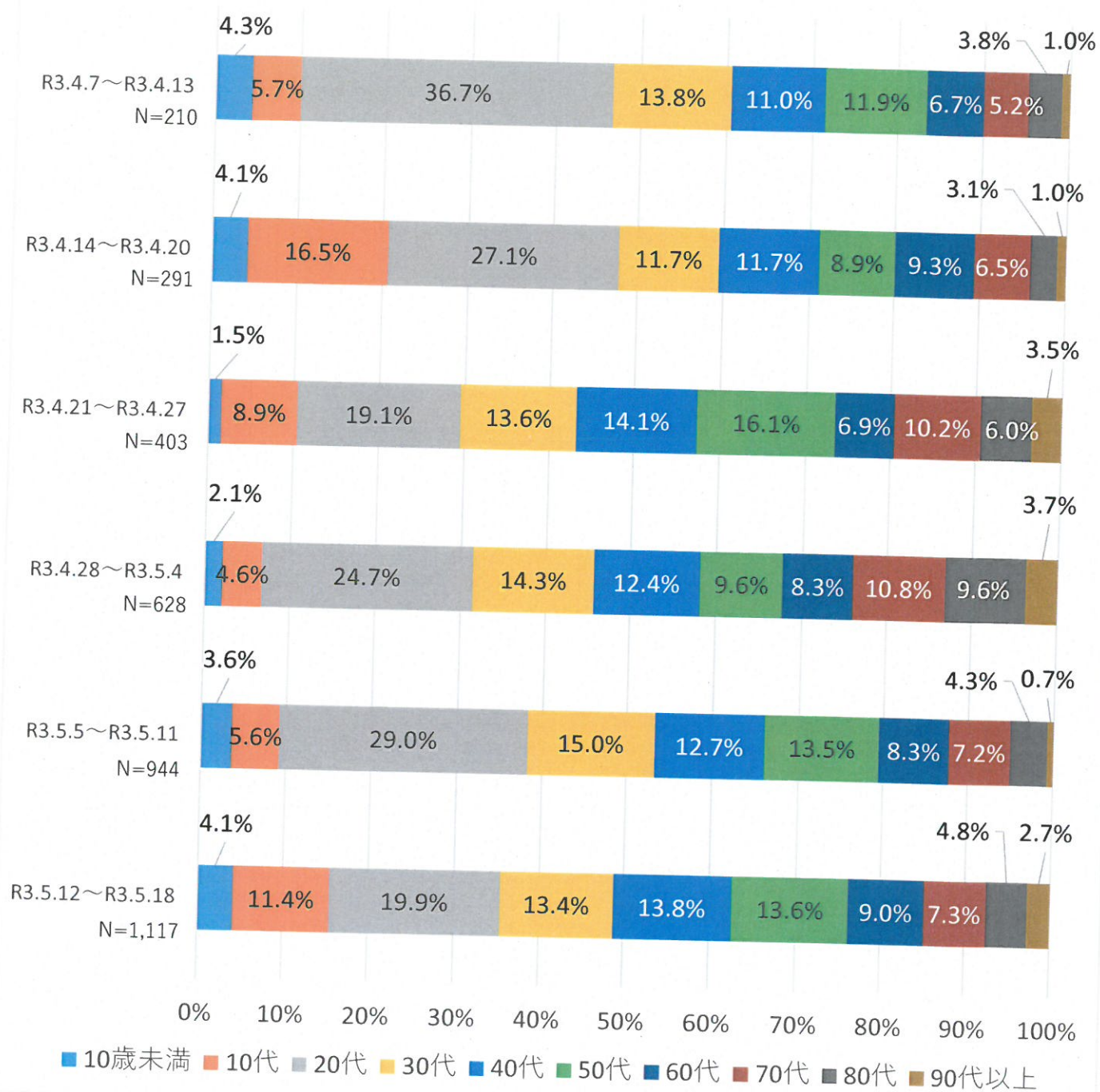
	5/13	5/14	5/15	5/16	5/17	5/18	5/19	計	新規陽性者数 (10万人当たり)
県全体	171	166	185	171	108	130	134	1,065	55.56
岡山市	104	87	111	90	59	81	73	605	83.93
倉敷市	41	49	39	42	17	25	37	250	52.54

(参考) 北海道：72.30 福岡県：63.91 広島県：52.78 愛知県：51.91：大阪府：50.88 (5/12～18)

県内新規感染者数 (一週間ごと)



新規感染者の年代別構成の推移 (R3.3.31~R3.5.18)



都道府県のステージ判断のための指標(5月17日時点)

	医療提供体制等の負荷						感染の状況				今週/ 先週比
	①医療のひっ迫具合			②療養者数 (人口10万人 あたり)	③PCR 陽性率 (最近1週 間)	④新規陽性者 数 (最近1週間) (10万人当たり)	⑤感染経路 不明割合				
	入院医療		重症者用病床 確保病床 使用率								
	確保病床 使用率	入院率	入院率								
ステージⅢ	20%以上	40%以下	20%以上	20以上	5%以上	15以上	50%以上	-	-	-	-
ステージⅣ	50%以上	25%以下	50%以上	30以上	10%以上	25以上	50%以上	-	-	-	-
北海道	53% ↑	17% ↓	21% ↑	104 ↑	10.0% ↑	70 ↓	61% ↓	1.60	↓		
群馬	64% ↓	40% ↑	22% →	36 ↓	9.0% ↓	24 ↓	39% ↑	0.89	↓		
東京	40% ↓	36% ↑	46% →	49 ↓	6.3% ↓	39 ↓	61% ↑	1.01	↓		
埼玉	48% ↑	29% ↑	25% ↑	35 ↓	5.3% ↑	23 ↓	45% ↓	1.13	↑		
千葉	34% ↓	32% ↓	11% →	23 ↓	5.7% ↑	17 ↓	57% ↑	1.11	↓		
神奈川	32% ↓	23% ↓	28% ↑	27 ↑	7.1% →	23 ↓	56% ↑	1.23	↓		
石川	80% ↓	49% ↑	31% ↓	53 ↓	7.9% ↓	29 ↓	36% ↑	1.02	↓		
愛知	77% ↑	16% ↓	56% ↓	76 ↑	10.1% ↑	52 ↓	51% ↑	1.49	↓		
三重	48% ↓	34% ↓	20% ↑	34 ↓	5.9% →	18 ↑	31% ↓	1.17	↑		
岐阜	73% ↑	49% ↑	32% ↑	56 ↓	8.7% ↑	44 ↓	38% ↓	1.30	↓		
大阪	79% ↓	12% ↑	65% ↓	188 ↓	4.9% ↓	56 ↓	55% ↓	0.84	↓		
兵庫	67% ↑	19% ↑	77% ↑	79 ↓	10.8% ↓	39 ↓	45% ↓	0.80	↓		
京都	68% ↑	20% ↑	42% ↓	61 ↑	9.8% ↓	37 ↑	50% ↓	1.13	↑		
岡山	81% ↑	22% ↑	60% ↑	79 ↑	11.2% ↓	59 ↓	49% ↑	1.27	↓		
広島	70% ↑	18% ↓	24% ↑	68 ↑	2.5% →	52 ↑	-	1.60	↓		
福岡	82% ↑	14% ↓	51% ↓	120 ↑	8.5% ↓	65 ↓	-	1.22	↓		
熊本	57% ↓	28% ↓	37% ↓	60 ↑	17.3% ↑	39 ↓	54% ↑	1.36	↓		
沖縄	79% ↑	30% ↑	78% ↑	101 ↓	6.6% ↑	55 ↑	68% ↑	1.78	↑		
愛媛	23% →	32% ↑	15% ↓	14 ↓	1.8% ↓	7 ↓	23% ↓	0.77	↓		
全国	50%	23%	26%	58	6.9%	33	-	1.12	↓		

出典：内閣府ホームページ

県内での感染事例

【既紹介事例】

- ・ 県外の感染拡大地域との往来
- ・ 飲食や昼カラオケ
- ・ 更衣室や喫煙室のある事業所
- ・ マスクなしでの屋外での活動（バーベキュー）
- ・ 長時間のドライブ

【今回紹介事例】

追加 Case 1

事務所内で消毒等が行われておらず感染

- 複数人がパソコンを共有して利用する職場において、人員交代の際のパソコンの消毒や、コピー機などの定期的な消毒、換気などが実施されておらず、クラスターが発生



消毒や換気などの基本的な感染防止対策を実施しましょう。

追加 Case 2

屋内スポーツで感染

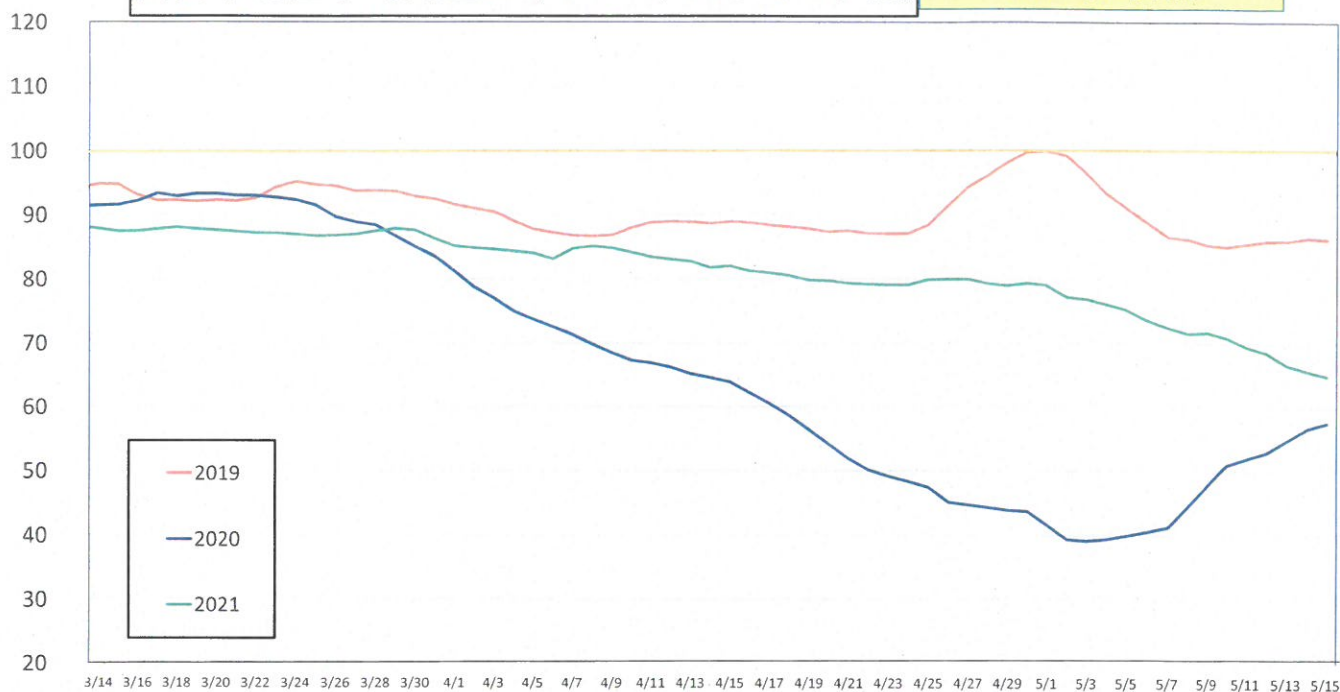
- 閉め切った屋内で友人と卓球やバスケットボールをした際、複数人に感染。



十分な換気を行いながら運動し、運動後は、その都度、手洗いをしっかり行いましょう。

岡山市北区本町周辺の3/13~5/15までの人流

15時時点



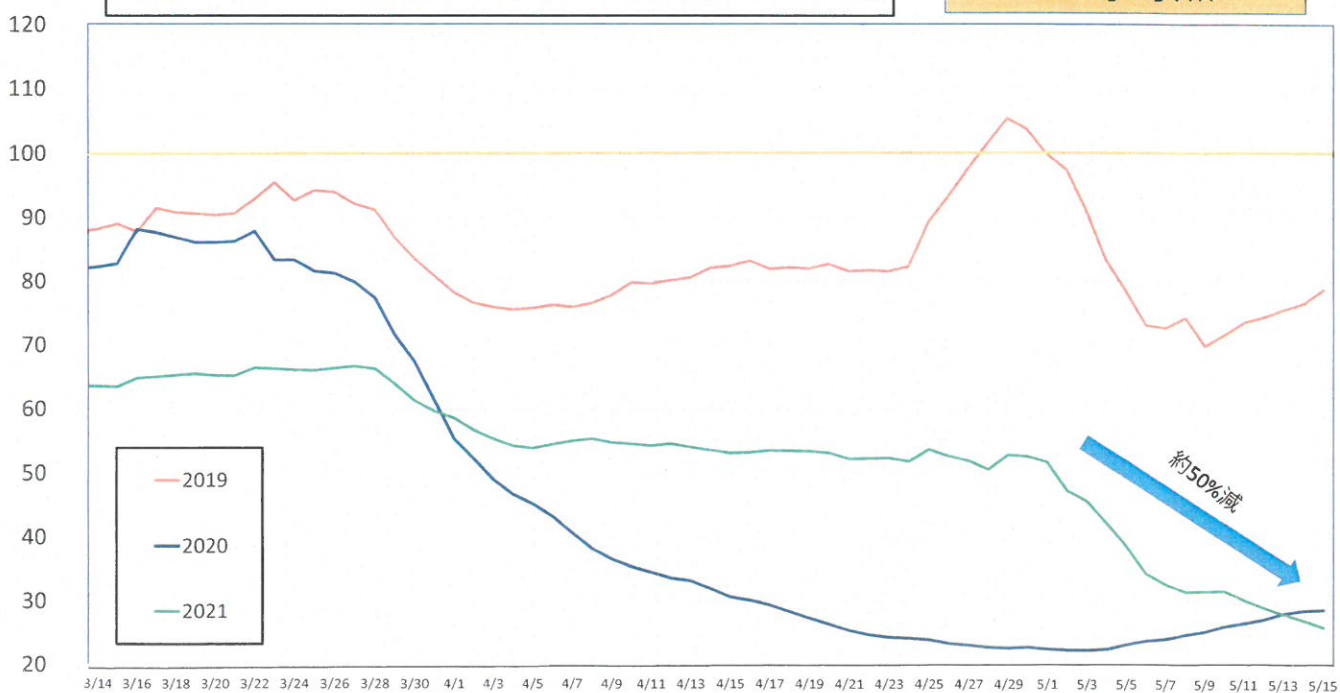
※15時時点の1週間移動平均（5月15日の数値は5月12日～18日の7日間の平均）

※2019年5月1日の1週間移動平均を100としている。

（出典元）モバイル空間統計/ドコモ・インサイトマーケティングによる

岡山市北区本町周辺の3/13~5/15までの人流

22時時点



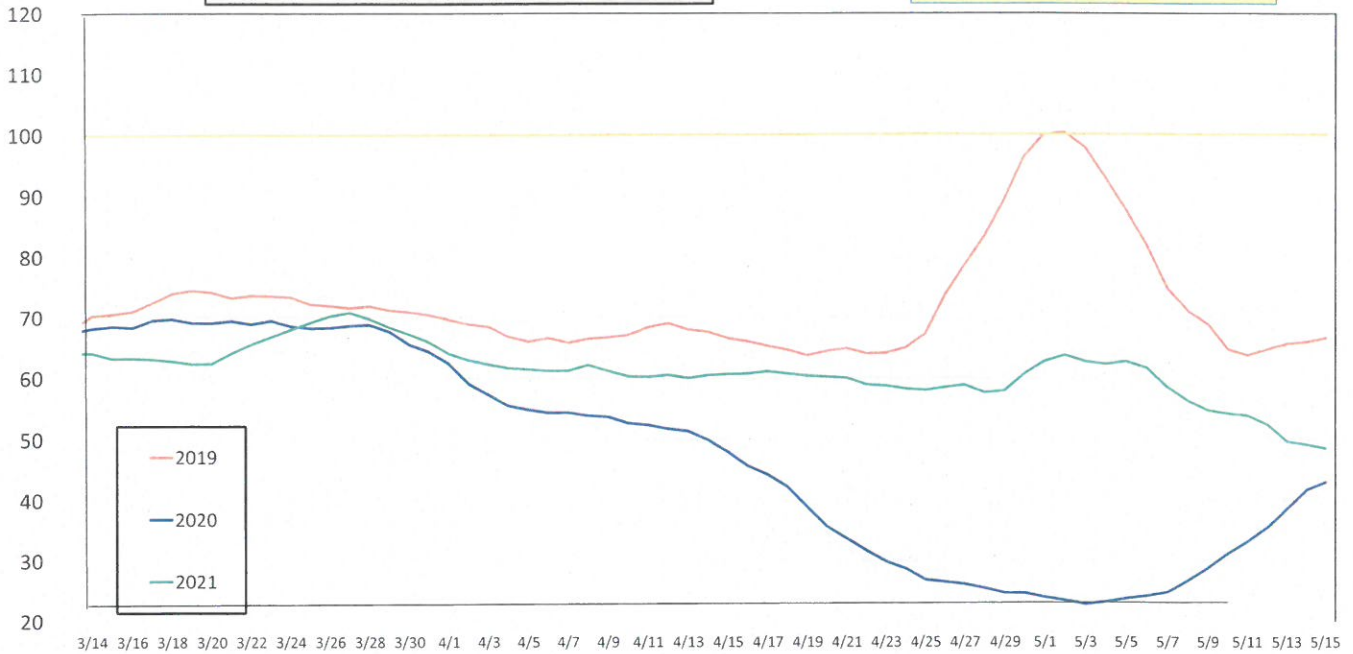
※22時時点の1週間移動平均（5月15日の数値は5月12日～18日の7日間の平均）

※2019年5月1日の1週間移動平均を100としている。

（出典元）モバイル空間統計/ドコモ・インサイトマーケティングによる

倉敷駅の3/13~5/15までの人流

15時時点



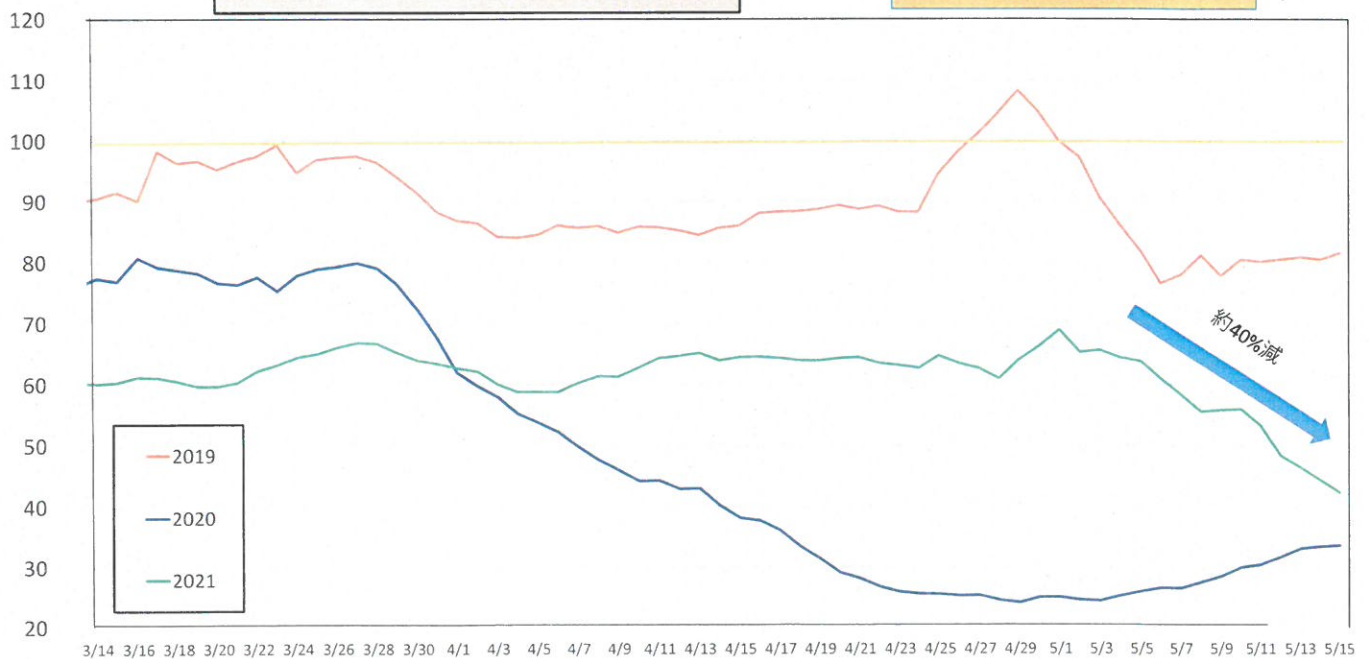
※15時時点の1週間移動平均（5月15日の数値は5月12日～18日の7日間の平均）

※2019年5月1日の1週間移動平均を100としている。

（出典元）モバイル空間統計/ドコモ・インサイトマーケティングによる

倉敷駅の3/13~5/15までの人流

22時時点



※22時時点の1週間移動平均（5月15日の数値は5月12日～18日の7日間の平均）

※2019年5月1日の1週間移動平均を100としている。

（出典元）モバイル空間統計/ドコモ・インサイトマーケティングによる

新型コロナウイルス感染症(変異株)を念頭に置いた医療体制の緊急強化

国立感染症研究所は、岡山県内での感染の大部分を占めている変異株 (N501Y) について、リスク分析し、「懸念される変異株」として分類している。

	主な変異	感染性 (従来株比)	重篤化 (従来株比)
B.1.1.7 英国で最初に検出 された変異株	N501Y	1.32倍と推定	1.4倍 (40-64歳 1.66倍) と推定 (入院・死亡リス クが高い可能性)

厚生労働省「第34回新型コロナウイルス感染症対策アドバイザリーボード」資料4より

今後、医療・療養体制を整備する際には、幅広い年齢層において重篤化しやすい変異株の特性を踏まえ、宿泊療養者、自宅療養者いずれにとっても、緊急時の医療へのアクセスがこれまで以上に重要になるため、以下の対応を行う。

1. コロナ患者の入院病床のさらなる確保
2. 特に、重症者用病床の確保
3. 応急的な一時療養待機所の新設

確保病床数等の増加について

●県から医療機関へ要請

- ・ 新型インフルエンザ等対策特別措置法第24条第9項の規定に基づく要請
- ・ 各医療機関への個別要請通知、訪問、オンライン会議等での要請

●医療機関の増床

- 例：一般病床の一部を閉鎖し、コロナ患者病床を増床
一般入院患者を転院させ、当該病棟にコロナ患者病床を増床

	5/19まで	5/20から	増床数
確保病床数	412床	482床	+70床
(うち 重症者用病床)	43床	55床	+12床
医療機関数	49機関	52機関	+3機関
(うち 重症者用病床)	7機関	7機関	±0機関

新型コロナウイルス感染症療養者一時療養待機所

宿泊療養施設や自宅で療養しているコロナ療養者が、血中酸素濃度が下がり、息苦しさを訴え、救急搬送されるケースが増加している。夜間における受入医療機関や救急搬送の負担軽減を図り、緊急性の高い入院を優先するため、一時的に療養する待機所を設置する。

- 1 開設予定 令和3年5月下旬
- 2 入所対象者 新型コロナウイルス感染症療養者うち、自宅療養者は保健所長、宿泊療養者はオンライン診療の医師が当施設への待機が必要と判断した者
- 3 施設の概要
 - (1) 設置場所：岡山県精神科医療センター（岡山市北区鹿田本町3-16）
 - (2) 運営時間：午後5時～午前10時（予定）
 - (3) 病床数：5床（状況によって10床まで増床を予定）
 - (4) 体制：医師、看護師、県職員等5～6名
 - (5) 設備：酸素濃縮装置、生体情報モニター等

【イメージ図】

