

子どもと事故

岡山大学病院 救命救急災害医学科
塚原 紘平

出典：123



窒息

溺水・転落

やけど

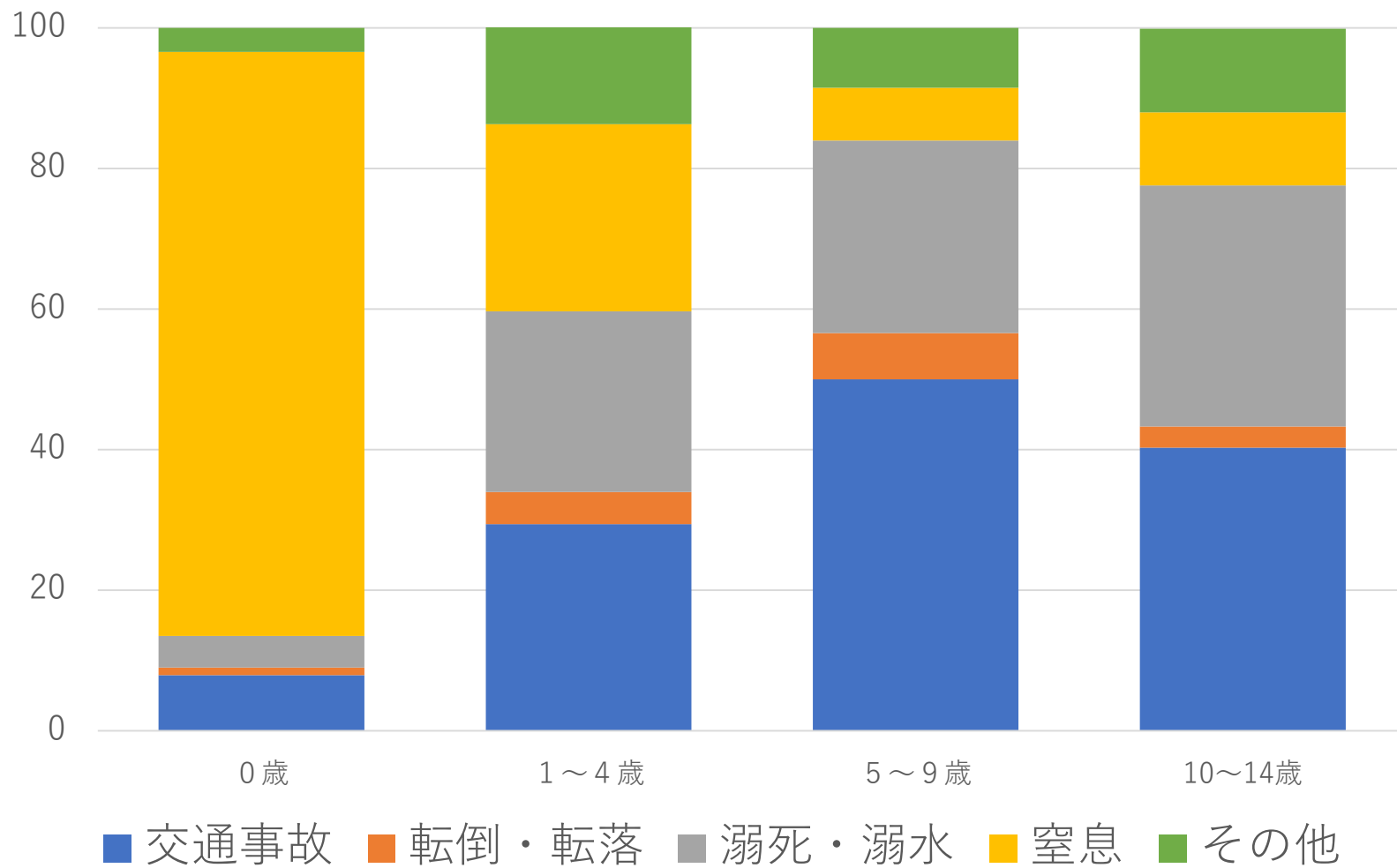
その他の話題



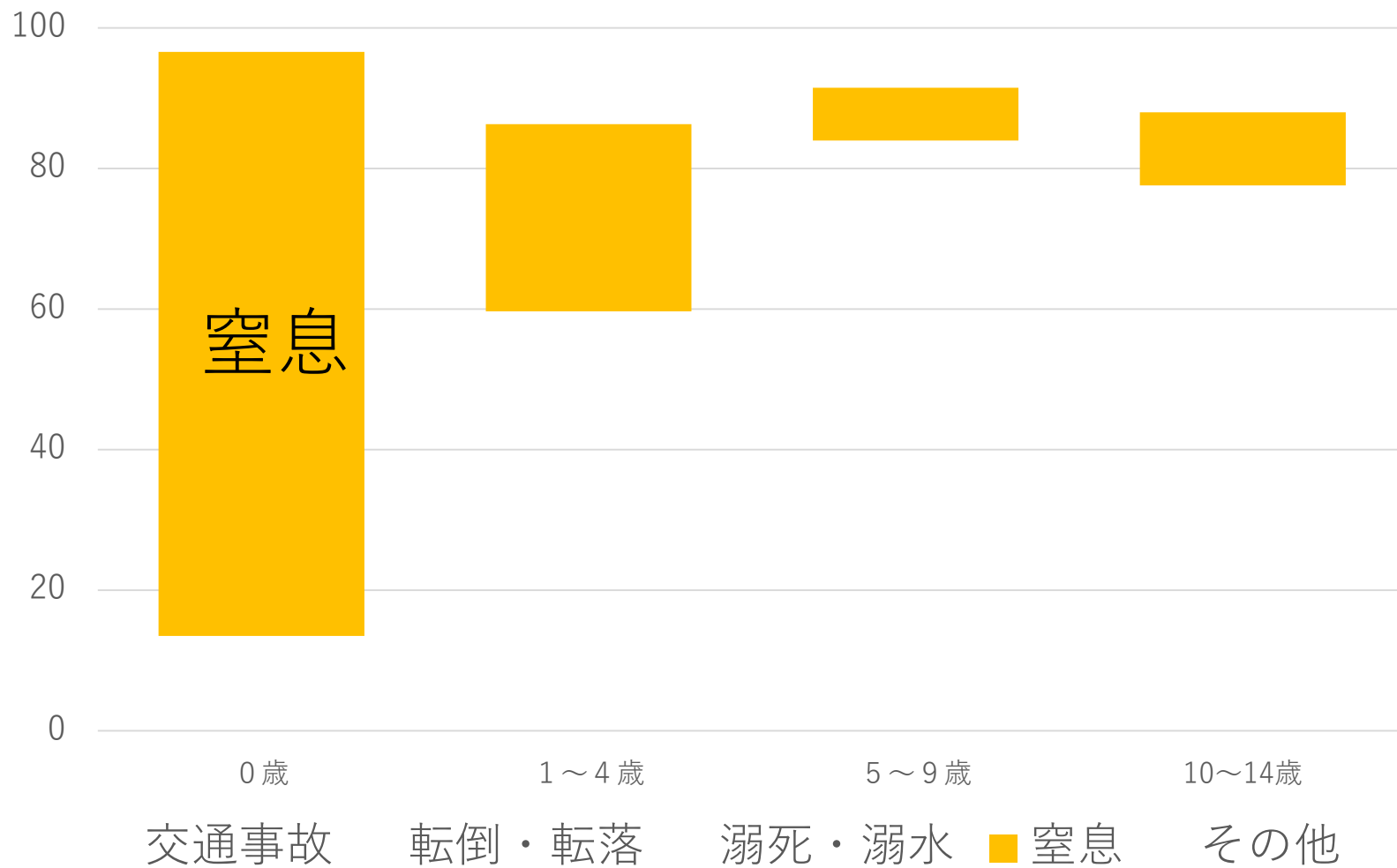
窒息（異物誤嚥）



こどもの死亡事故の順位



こどもの死亡事故の順位





出典：123RF

「飲み込んだ飲食物などが、食道ではなく**気道**の方に入ってしまうこと」



**4歳以下のお子さんに多く、窒息・死に至る
危険な事故です**

**平成29年～令和3年の5年間で、
14歳以下の子どもが418人が亡くなっています
（うち、5歳未満が361人（86%！）**

**なによりも事故を起こさないよう予防をする
ことが大切です**

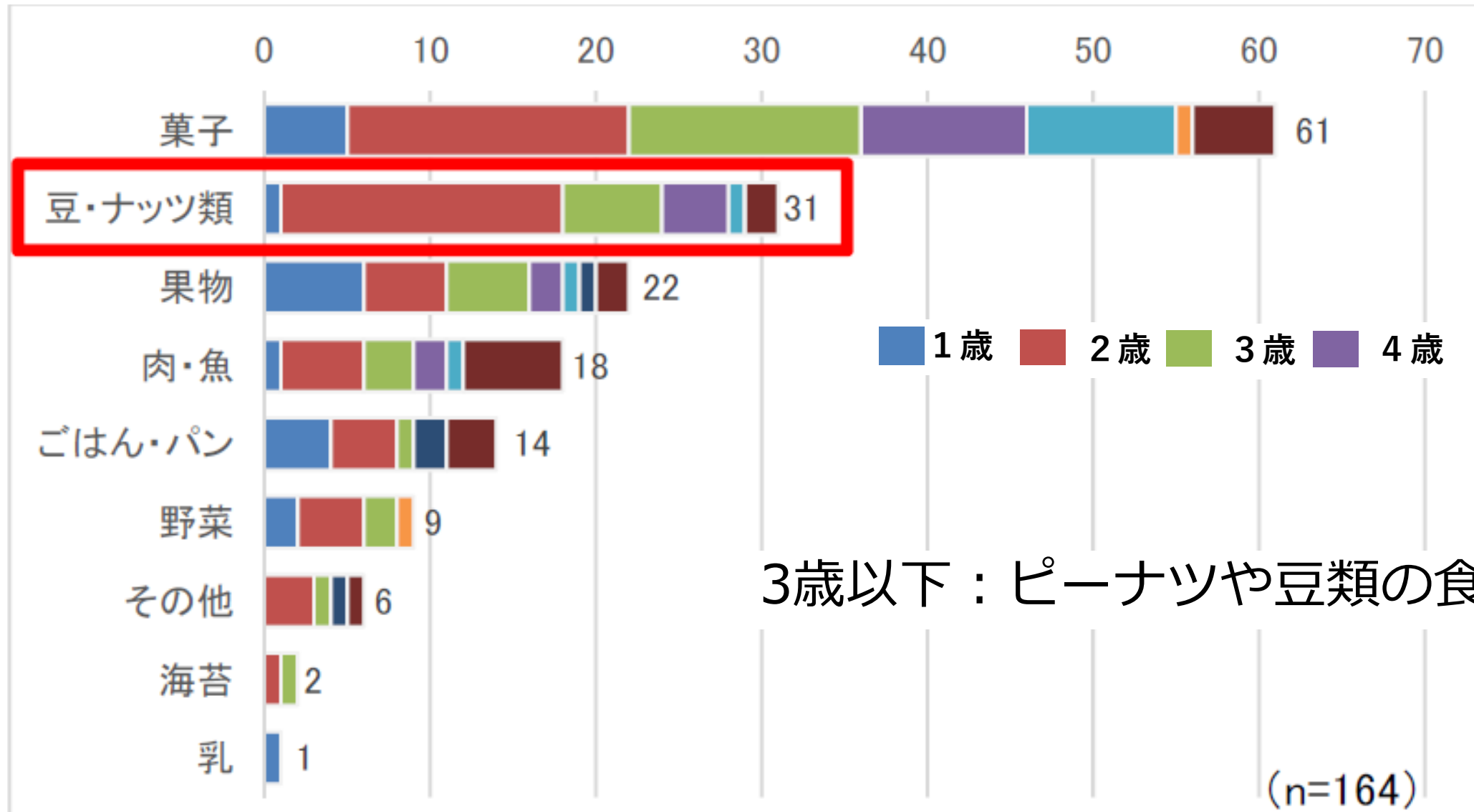


■ こどもは誤嚥しやすい !? ■

- 飲み込みの機能が未熟
- 歯が生えそろっていない
- 喉や気管が細い
- 自分で物を手に取れる
- 口に加えたまま立って移動する
- 大泣きや大笑いをしやすい



■ 誤嚥しやすいモノ ■



魚の骨を口に入れていた1歳児、一週間後に喘息発作
全身麻酔下で気管から取り出したのは・・・



いのちに関わる異物誤嚥を疑う症状
“窒息”

「苦しそう！ 顔色がわるい！ 泣き声がない！」

様子が **おかしい！** と思ったら…すぐに**救急車**を呼びましょう！



応急処置の方法



背部叩打法（はいぶこうだほう）



腹部突き上げ法（ふくぶつきあげほう）

- 数度繰り返しても効果がなければ、もう1つの方法に切り替えましょう。
- 異物が取れるか反応がなくなるまで、2つの方法を数度ずつ繰り返します。
- 傷病者がぐったりして**反応がなくなった場合**は、心停止に準じて**心肺蘇生**を始めましょう。



おうちでできる予防方法

噛んで飲み込めるまで
食べさせない



ピーナッツや豆類は **6歳** になるまで与えるのを控えましょう

4歳までは
4つに切って



果実や**トマト**などを幼児に与えるときは切りましょう

食べているときは
食べることに集中



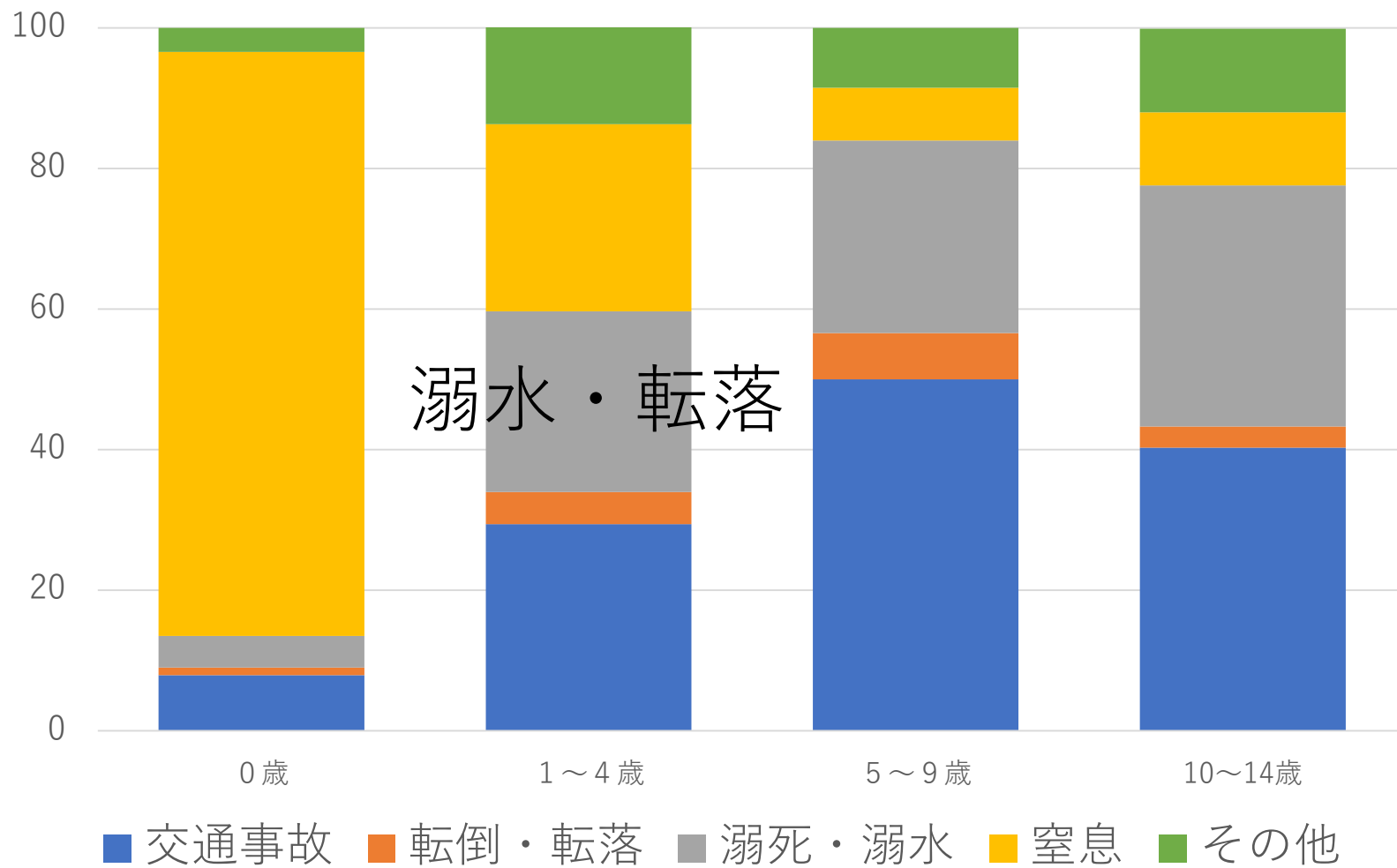
口に入れた状態で叫んだり、遊んだりは避けましょう



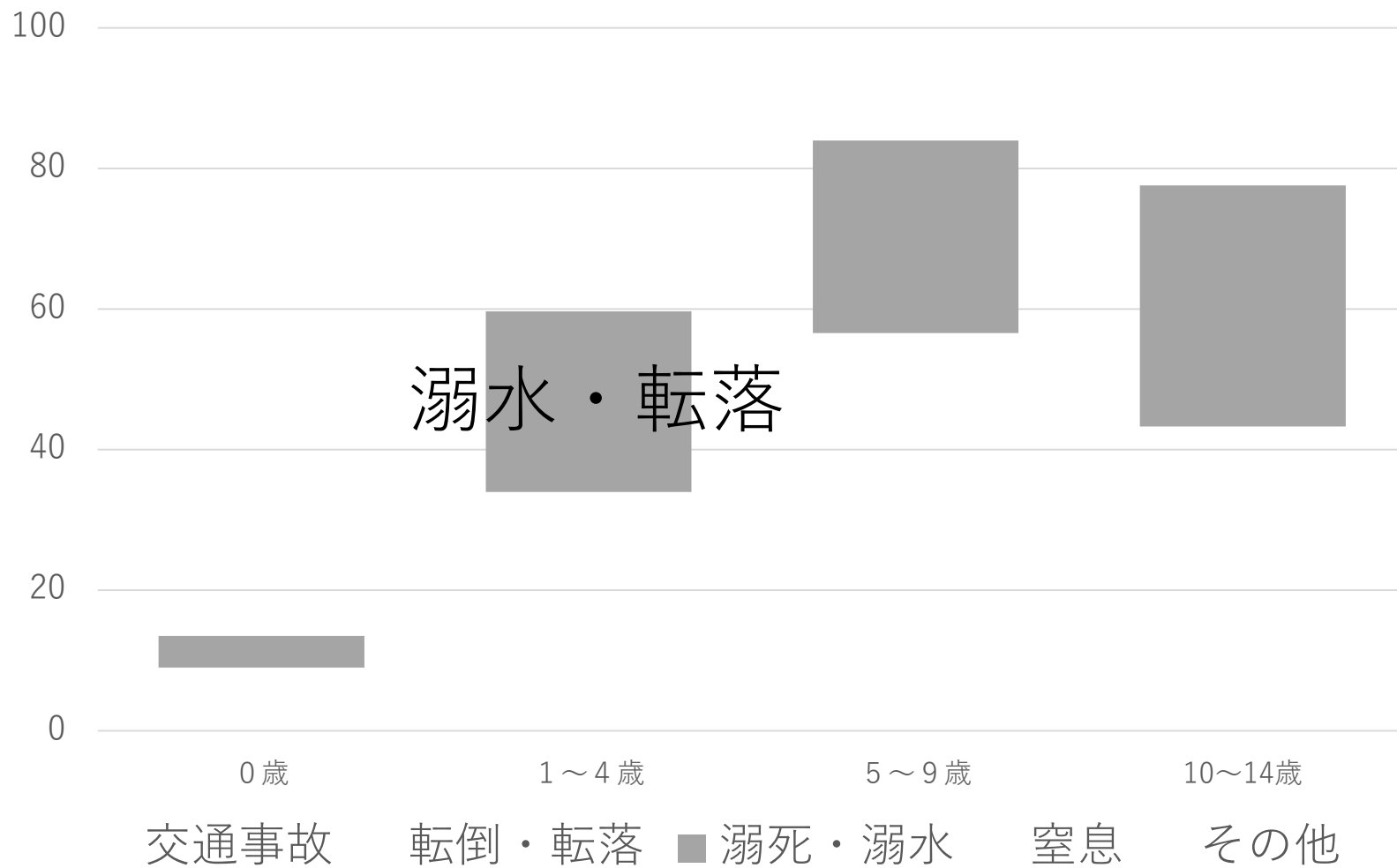
溺水・転落



こどもの死亡事故の順位



こどもの死亡事故の順位



Keeping children safe

Lorem ipsum dolor sit amet, consectetur adipiscing elit, sed do eiusmod tempor incididunt ut labore et dolore magna aliqua.

[READ MORE](#)

出典：12005



何故？



とても静かに溺れるからです。





本能的溺水反应

出典：123RF



「溺水」は乳幼児の不慮の事故の**2番目**。

0～1歳は**浴槽**で、5歳以上では**海や川**での発生が多い。

「声を常にかける」「手が届く範囲の近くで見守る」

「（プールや海での）浮き輪を過信しない」

少しの間、少しの水量…などと油断せず！

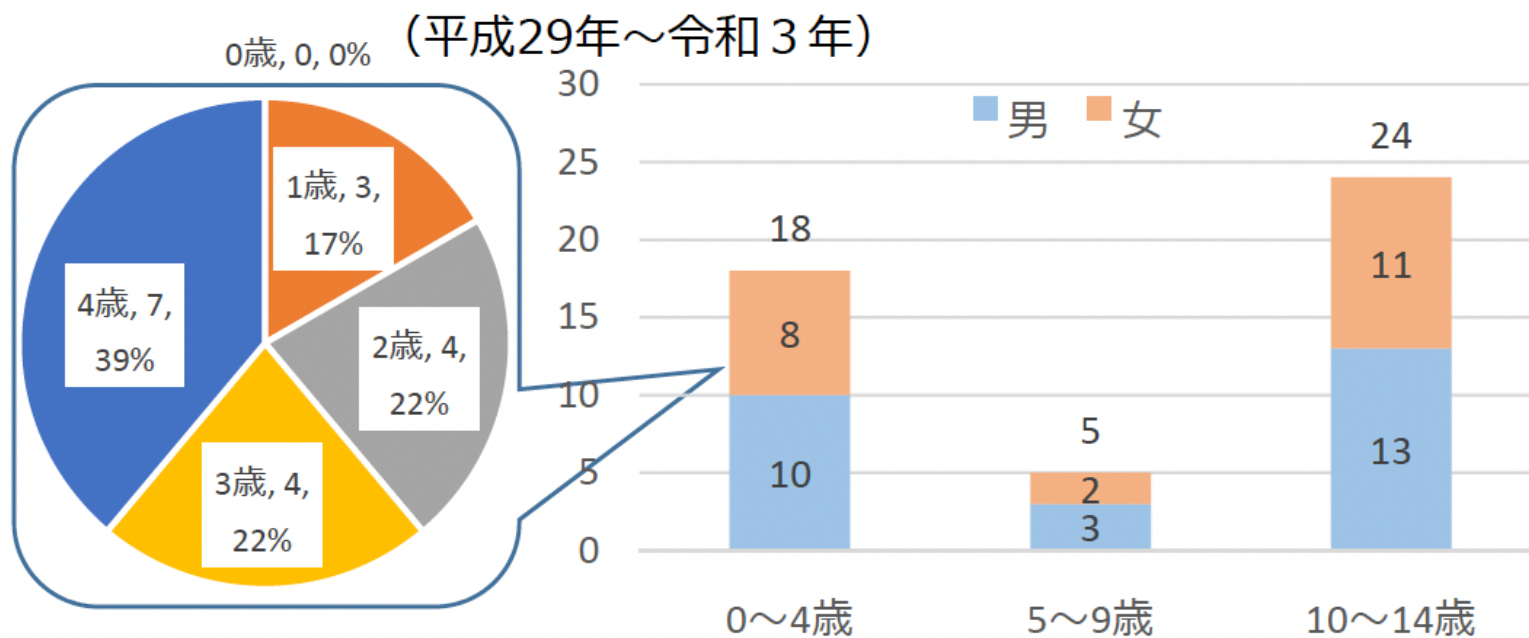
こどもの見守りと合わせて溺水事故が起こらない環境づくりを



建物からの の転落

平成29年～令和3年の
5年間で47件の死亡事故
が発生。

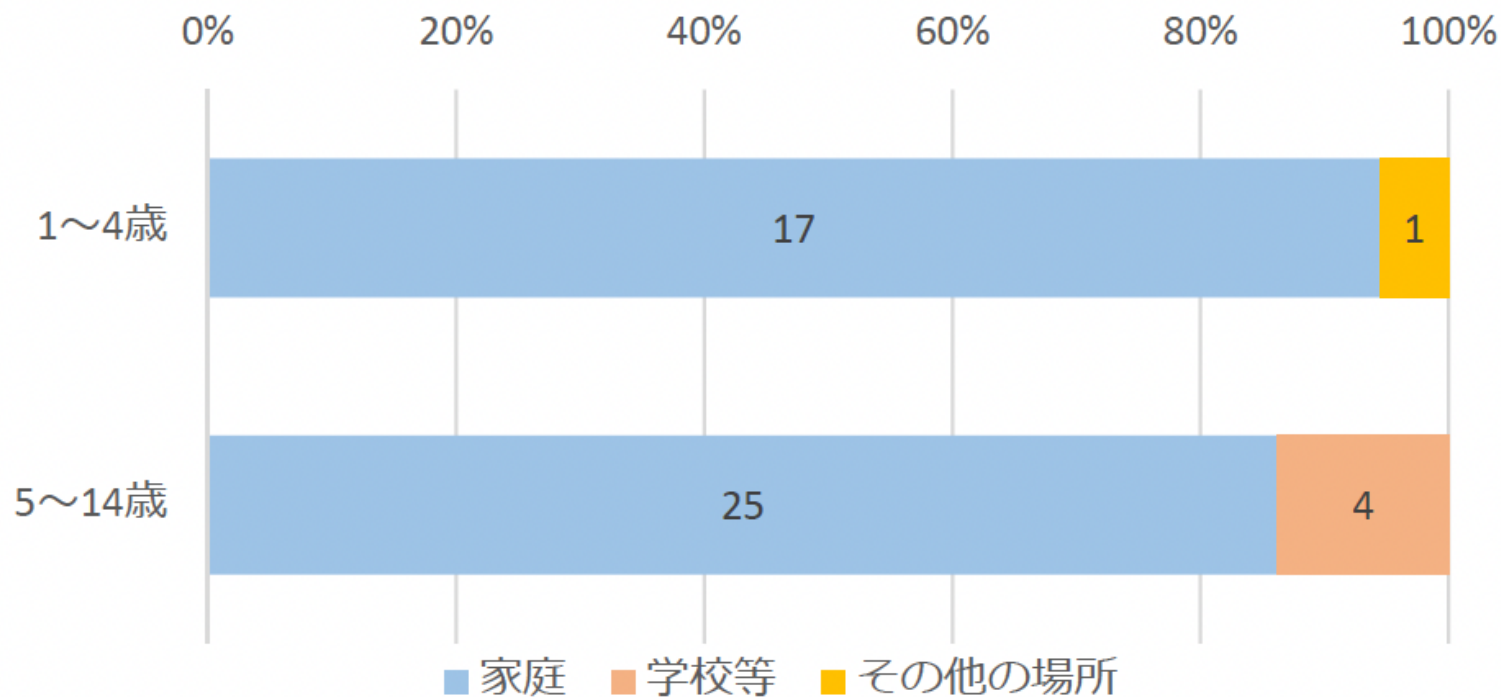
1) 建物からの転落事故の発生年齢・性別



建物からの の転落

平成29年～令和3年の
5年間で47件の死亡事故
が発生。

3) 建物からの転落事故発生場所（平成29年～令和3年）

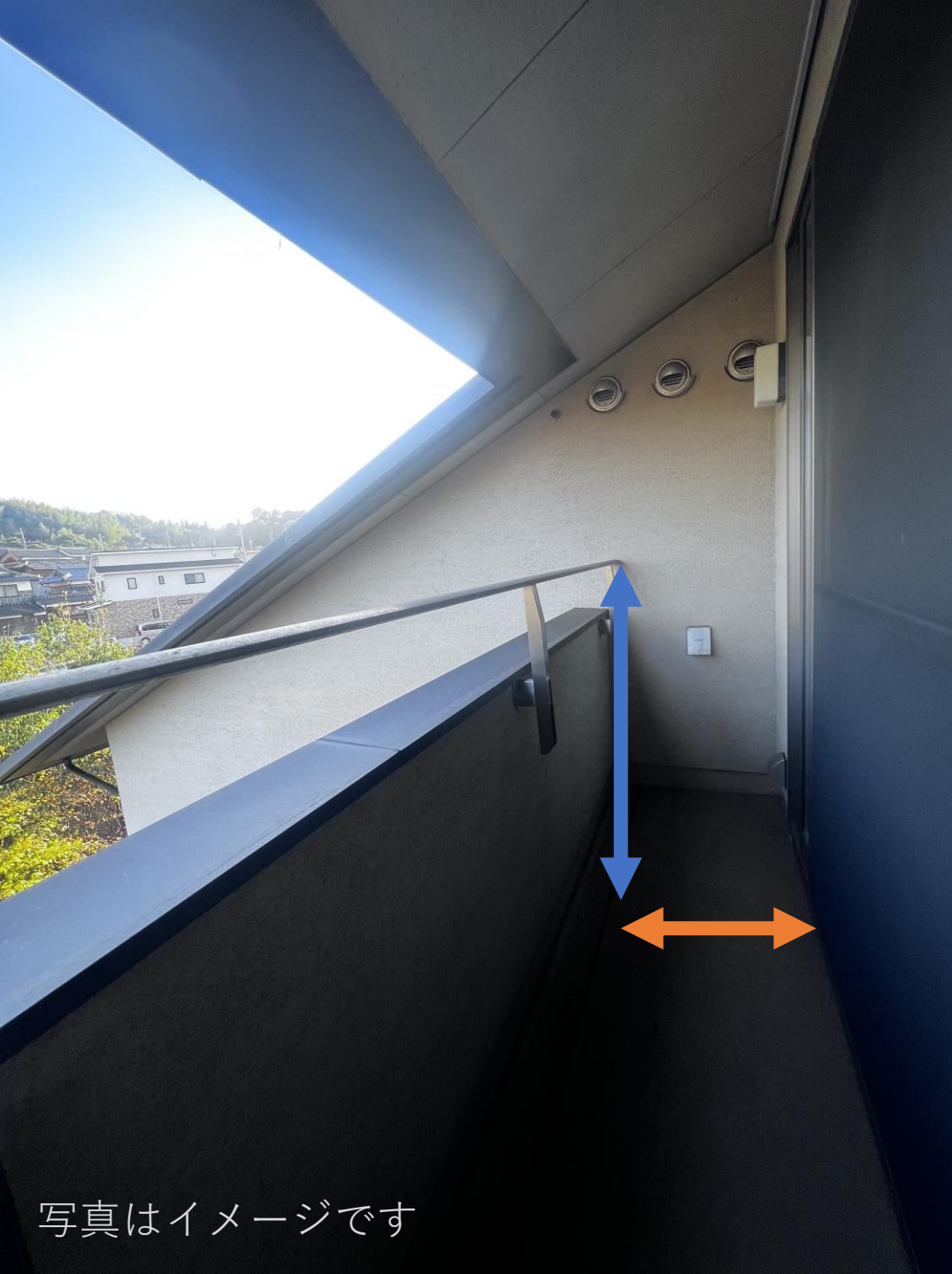


問題



写真はイメージです





問題

高さ 120cm (コンクリート110cm)

幅 60cm



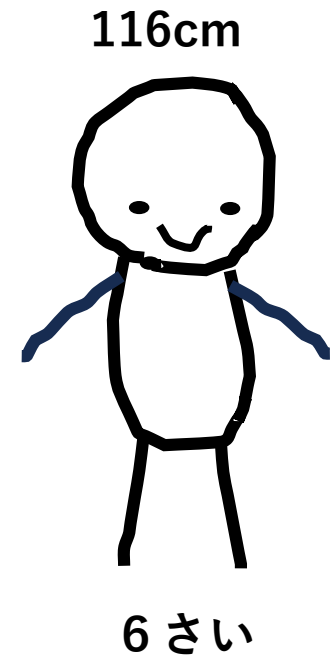
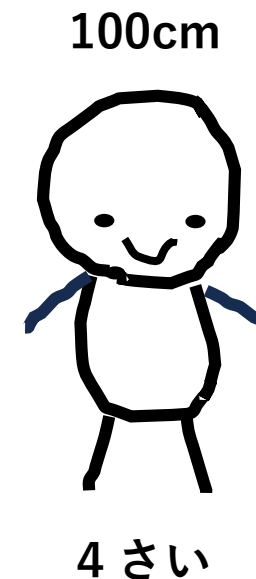


問題

高さ 120cm (コンクリート110cm)

幅 60cm

何歳のお子さんが落ちると思いますか？



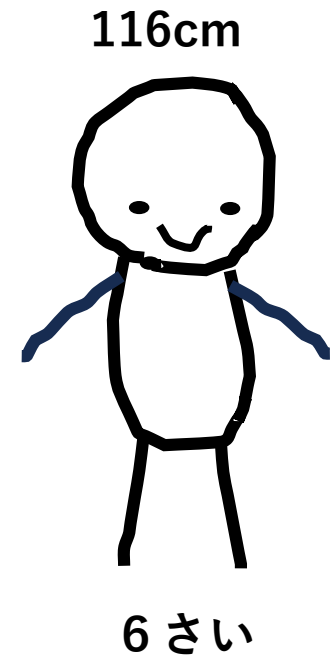
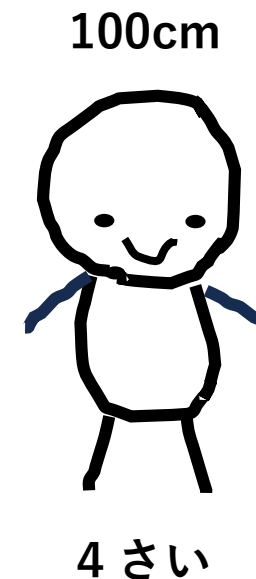


問題

高さ 120cm (コンクリート110cm)

幅 60cm

みんな、落ちる可能性があります。





問題

高さ 120cm (コンクリート110cm)

幅 60cm

4歳の女の子が9階のベランダから転落しました。
身長110cm

こどもたちは好奇心旺盛で怖い物知らずです。



ベランダの扉が開かない！

機密性の高い住宅では換気扇を回すだけでも陰圧がかかって、乳児から低学年のお子さんが外から扉を開けれなくなる可能性があります。転落の他に、

夏：熱中症

冬：低体温

外に出ないようにチャイルドロックを！

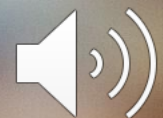
ちいさなおこさんを一人にしないように





やけど

出典：123RF



やけど事故は**1歳前後**に多い。

大人より体表面積が小さく
皮膚が薄いので

広範囲 かつ**皮膚の深く**まで影響して**重症化しやすい**。

参考文献：教えて！ドクター こどもの病気とおうちケア

消費者庁HP
NPO法人 Safe Kids Japan

<https://oshiete-dr.net/2017/07/14/2017yakedo/>

https://oshiete-dr.net/pdf/home_care2021.pdf

https://www.caa.go.jp/policies/policy/consumer_safety/child/project_001/mail/20230208/

<https://safekidsjapan.org/>



やけどをしたら？

赤いだけなら、急がない。

水ぶくれができたり、

お子さんのてのひら1個分なら、急がない。

- ✓ 流水で洗って、時間内に病院を受診しましょう。
- ✓ てのひら2-5個程度であれば、時間外でも受診して処置してもらいましょう。
- ✓ ポット、ケトルでおこる複数の指におこる熱傷も早めに受診しましょう。

全身・範囲が広い場合、顔面の場合

- ✓ 泣き止まなかったり、ぐったりしているときは救急車を呼びましょう。



やけどは冷やした方がいいの？

すぐに「冷やす」ことは重要です。

水道から直接流してで、5-10分！！

服の上から熱湯がかかった場合は**服の上から直接流水**で

※小さい子の場合は冷やすことで**低体温**になりやすいので意識の変化や顔色に注意してください。

参考文献：教えて！ドクター こどもの病気とおうちケア

消費者庁HP
NPO法人 Safe Kids Japan

<https://oshiete-dr.net/2017/07/14/2017yakedo/>
https://oshiete-dr.net/pdf/home_care2021.pdf
https://www.caa.go.jp/policies/policy/consumer_safety/child/project_001/mail/20230208/
<https://safekidsjapan.org/>

出典：123RF



こどもの手の届く範囲は「思った以上に、広い」

- (物をおいた) テーブルクロス
- カップ鍋やフライパンの取っ手
- 炊飯器やポットの「コード」 etc...



子供の手の届く範囲は
「台の高さ+手の届く範囲」

1歳児：約 90cm
2歳児：約 110cm
3歳児：約 120cm

参考文献：教えて！ドクター こどもの病気とおうちケア

消費者庁HP
NPO法人 Safe Kids Japan

<https://oshiete-dr.net/2017/07/14/2017yakedo/>
https://oshiete-dr.net/pdf/home_care2021.pdf
https://www.caa.go.jp/policies/policy/consumer_safety/child/project_001/mail/20230208/
<https://safekidsjapan.org/>



その他



頭をぶつけた！

こどもは思いがけない動きをします。

元気に走り回って転んで・・・
高いところから飛び降りて・・・
目を離したスキに落ちて・・・



頭をぶつけた！

以下のときは特に急いで受診をしましょう。

- ・ぶつけたあとすぐにぐったりして泣かない
- ・反応がなく意識がない・反応が鈍い、けいれんをしている
- ・手足の動きがおかしい
- ・何度も嘔吐する



こどもの成長発達に合わせた環境整備

- ・寝返りをしだしたら → ベッド柵はしっかり**上げて**
- ・ハイハイ、つかまり立ちをしだしたら → 階段には**ガード**を
- ・車に乗るときは → 「**正しく**」シートベルト、**チャイルドシート**
- ・自転車に乗せるときは → **ヘルメット**を
- ・角のある家具には → **コーナーガード**や**クッション材**などを
- ・窓、ベランダ → **ストッパー**や**チャイルドロック**





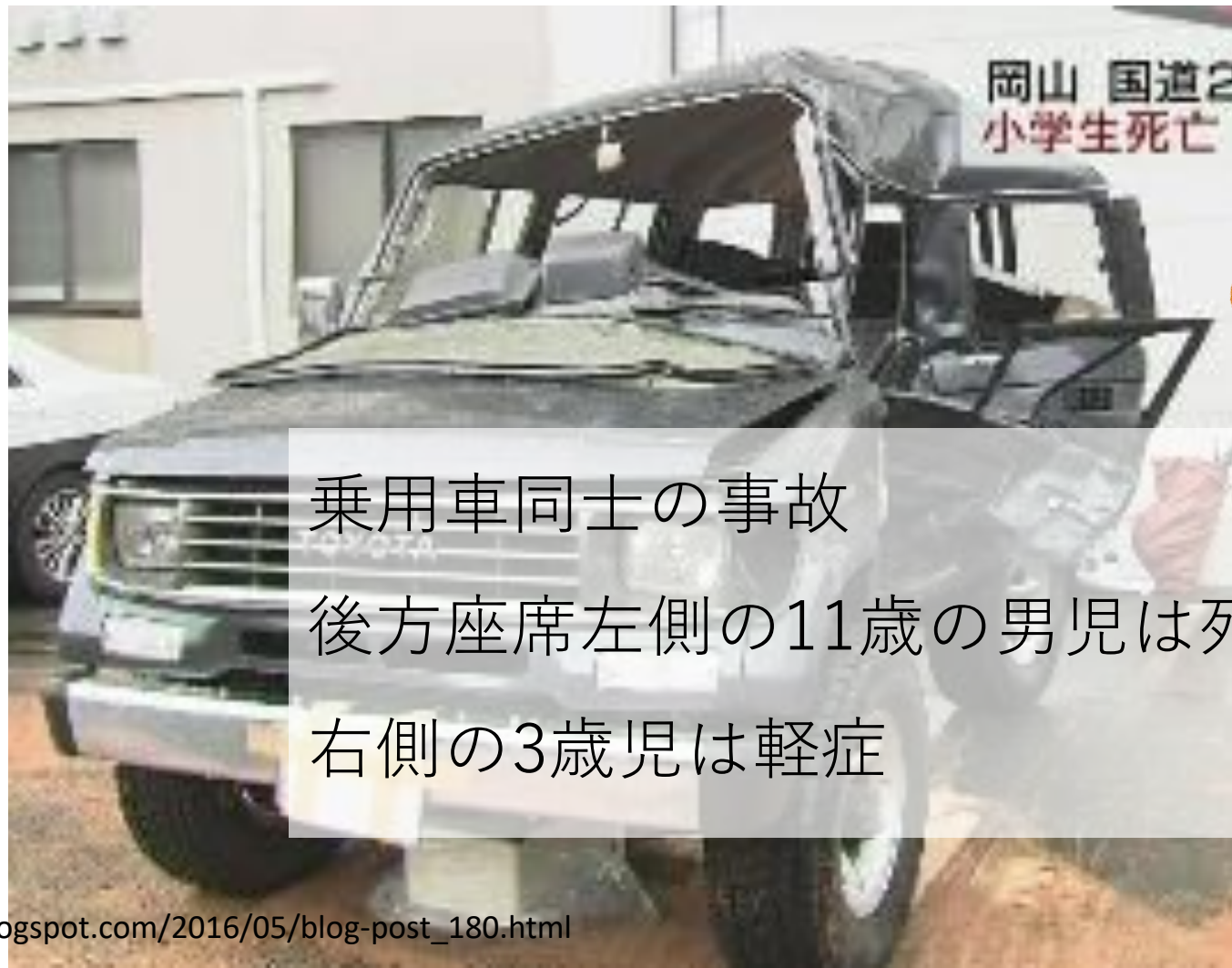
2.4倍



チャイルドシートが有用だった事故



チャイルドシートが有用だった事故



乗用車同士の事故
後方座席左側の11歳の男児は死亡
右側の3歳児は軽症



赤ちゃん忘れ症候群

「自分は大丈夫」と過信、8割が安全対策取らず 子供の車内置き去り

上山崎雅泰 磯部修作 2023年9月11日 20時59分



車に乗る子ども=東京都内



岡山県 津山市 で9日に2歳児の孫が車内に置き去りにされて死亡し、祖母が過失致死容疑で逮捕された事件。孫を保育園に送り届けるはずだったが、県警の調べに祖母は「考え事をしていて、孫を乗せているのを忘れた」と供述。保育園側は登園していないことに気づいていたが、家族に連絡していなかった。全国各地で置き去りが起きるなか、事故防止に取り組む団体は「ヒューマンエラーは誰にでも起こりうる」と指摘。貴重品を子どもの近くに置いておくことや、マイカーへの安全装置の設置を呼びかける。

報道資料より

世界的にも、毎年数十人のこどもが亡くなっています。

人ごとではない
誰でも起こします。

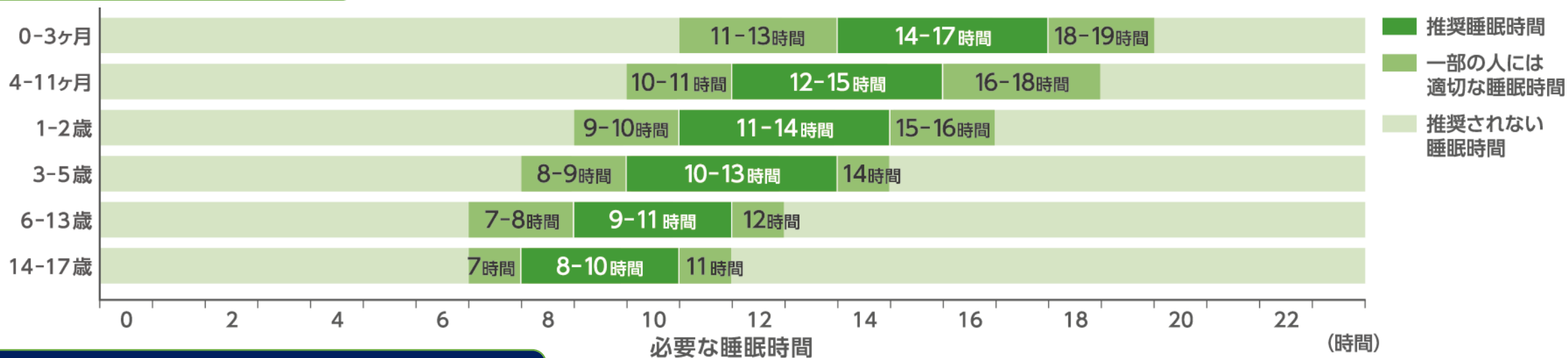
子どもの横に荷物をおく
子どもが閉じ込められたときの訓練

自動車メーカーやチャイルドシートの
安全機構への要望



日本のこどもたちは**睡眠不足**が増えている!?

小児の**推奨**睡眠時間



日本のこどもの**平均**睡眠時間

Hirshkowitz M, et al. Sleep Health. 2015; 1 (1) : 40-43 より作図

8.7~9.2
時間



小学校1~4年生
(6~10歳)

8.3~8.5
時間



小学校5~6年生
(10~12歳)

7.2~7.6
時間



中学生
(13~15歳)

こどもが睡眠不足になると…



肥満・高血圧



うつ病・不登校



学習障害



けが



睡眠不足を防ぐためにできること



朝、日の光を
浴びる



朝ごはんを
食べる



日中、体を
動かす



暗くして
早く寝る



最後に

小児救急医療電話相談事業（#8000）をご利用ください

お子様の夜間の急な発熱、けいれんなど具合が悪くなった際の保護者等の不安や、症状への対応方法などについて看護師等が電話でご相談に應じるとともに、医療機関への受診について適切なアドバイスをおこないます。

1. 相談日時

(1) 平日

平日の月曜から金曜までの

午後7時から翌朝8時

(2) 土曜

午後6時から翌朝8時まで

(3) 日曜、祝日及び年末年始（12月29日から1月3日）

午前8時から翌朝8時まで

2. 相談電話番号

#8000または086-801-0018

（#8000については、携帯電話以外では、かからない場合（プッシュ回線でない場合等）があります。）

