



うらっち ももっち

岡山県マスコット



ももらん♪

岡山県生涯学習センターのキャラクター



11月1日は『おかやま教育の日』

11月1～7日は『おかやま教育週間』

令和7年度

岡山県生涯学習・社会教育行政便覧



岡山県「ぱっちり！モグモグ」生活リズム向上
マスコットキャラクター

岡山県教育庁生涯学習課

目 次

I 令和7年度 生涯学習・社会教育施策

1 第4次岡山県教育振興基本計画における生涯学習課にかかわる目標指標	1
2 第4次岡山県教育振興基本計画における主な令和7年度生涯学習課関係事業の概要	1
(1)学ぶ力の育成	1
ア キャリア教育・職業教育の推進	1
イ 就学前教育の質の向上	1
(2)豊かな心・健やかな体の育成	2
ア より良い社会づくりに参画する人材の育成	2
(3)多様な教育ニーズへの支援の充実	2
ア 地域と学校の協働の推進	2
イ 家庭・地域の教育力の向上	2
(4)生涯学習環境の整備と文化・スポーツの振興	3
ア 生涯学習活動の推進	3
イ 文化創造活動の振興と文化財の保存・活用	5
ウ 読書活動の充実	5
(5)教育効果を高める基盤や体制の整備・充実	6
ア 活力ある小・中学校づくり	6
イ 高等学校段階における教育の充実	6
ウ 企業・地域団体等との連携	6

II 令和6年度生涯学習・社会教育施策

1 学習活動の支援	7
(1)人がつながり地域社会に生かす「学び」	7
ア 地域に対する理解を深める学習機会の充実	7
イ 地域社会におけるつながりや支え合いを創り出す場・組織の充実	7
(2)たくましく未来を切り拓く「学び」	20
ア 青少年のキャリア形成への支援	20
イ キャリアアップ・再チャレンジ等生涯を通じたキャリア形成への支援	23
(3)個々が輝く「学び」	24
ア 人権教育の推進	24
イ 多様な個性・能力の伸長の支援	24
2 学習活動の環境整備	27
(1)多様な主体の連携・協働が創り出す「学び」	27
ア 生涯学習推進体制の一層の充実	27

III 生涯学習・社会教育関係資料

1 社会教育指導体制	28
(1)市町村教育委員会社会教育主事の設置状況	28
(2)社会教育主事・社会教育指導員の設置状況	28
(3)市町村社会教育関係各種委員の設置状況	29
2 生涯学習・社会教育関係施設	30
(1)公民館	30
ア 施設数	30
イ 職員数	30
(2)図書館	35
(3)博物館	37
(4)青年の家・少年自然の家	38
(5)生涯学習センター	39
(6)視聴覚ライブラリー	40

3 生涯学習への取組状況	41
(1)各種教育	41
ア 家庭教育	41
イ 青少年教育	42
ウ 成人教育	42
(2)市町村の生涯学習への取組状況	44
ア 生涯学習推進体制の整備等	44
イ 生涯学習関連事業の実施状況	44
4 大学等高等教育機関における開放事業(制度)の実施状況	47
(1)令和6年度大学等開放事業(制度)の実施状況	47
(2)令和6年度公開講座の実施状況	47
5 市町村生涯学習・社会教育行政費一覧(令和7年度)	48
市町村生涯学習・社会教育担当部署所在地	49

I 令和7年度 生涯学習・社会教育施策

1 第4次岡山県教育振興基本計画における生涯学習課にかかわる目標指標

○目標指標①…家庭教育支援チームを設置している市町村数

目標値	R5(計画策定時)	R7	R8	R9	R10
	16 市町村	20 市町村	22 市町村	24 市町村	26 市町村

○目標指標②…生涯学習センター主催の人材育成に係る講座参加者数(累計)

目標値	R5(計画策定時)	R7	R8	R9	R10
	490 人	1,470 人	1,960 人	2,450 人	2,940 人

○目標指標③…子どもの不読率

目標値	R5(計画策定時)	R7	R8	R9	R10
	小: 8.9% 中: 25.7% 高: 51.0%	小: 7.8% 中: 22.5% 高: 44.6%	小: 6.7% 中: 19.3% 高: 38.2%	小: 5.6% 中: 16.1% 高: 31.8%	小: 4.5% 中: 12.9% 高: 25.5%

2 第4次岡山県教育振興基本計画における主な令和7年度生涯学習課関係事業の概要

※ 対象については、一部略称で記載しており、その凡例は次のとおり。

保: 保育所 幼: 幼稚園 こ: 認定こども園 小: 小学校(義務教育学校前期課程含む)
中: 中学校(義務教育学校後期課程、中等教育学校前期課程含む)
高: 高等学校(中等教育学校後期課程含む) 特: 特別支援学校 教委: 教育委員会

(1) 学ぶ力の育成

ア キャリア教育・職業教育の推進

○キャリア教育の推進

R7 の取組	対象	内容	予算額
おかやま☆子ども参観日	幼・こ・小・中・保護者	子どもが、最も身近な大人である保護者等の職場において、働く姿を見たり仕事等を体験したりすることで、子どもたちの勤労観・職業観を育成する。	— (運営費で対応)
新規 ココロうごく未来のジブン～見て・聞いて・出会って・話して あなたから学ぶことの楽しさを知る～	子ども	県内の社会教育施設、企業、県関係施設を子どもたちが訪れ、仕事の内容を知ると共に、そこで働く大人と対話することにより、考え方や生き方に触れ、自身が意思決定をし、未来を切り拓いていこうとする力を養う。	1,775 千円

イ 就学前教育の質の向上

○教職員等の資質能力の向上

R7 の取組	対象	内容	予算額
就学前の非認知能力育成支援事業	一般	子どもの非認知能力の育成に向け、就学前の子どもを持つ保護者や、子育て支援者に対して「子どもの非認知能力の見取り方に係る研修プログラム」を学ぶ機会を提供すると共にその指導者の養成を行う。	963 千円

(2)豊かな心・健やかな体の育成

ア より良い社会づくりに参画する人材の育成

○子どもたちが地域で活躍する場の創出

R7 の取組	対象	内容	予算額
社会教育関係団体による地域パワーアップ事業	子ども・一般	教育課題や地域課題の解決に向け、社会教育関係団体が持つ専門性やネットワークを生かした子どもの健全育成を図るプログラムの開発を行う。	1,400 千円

(3)多様な教育ニーズへの支援の充実

ア 地域と学校の協働の推進

○地域住民の参画による学校運営協議会・地域学校協働活動の取組の推進

R7 の取組	対象	内容	予算額
拡充 地域学校協働活動推進事業	小・中・高・特・教委	地域学校協働活動アドバイザーや、各校種や対象に合わせた講師を、要望のあった市町村及び学校へ派遣し、地域学校協働本部への指導・助言を行ったり、県立学校における地域学校協働活動推進員に係る財政支援を行ったりすることで、地域学校協働活動の一層の充実と地域学校協働本部の整備率向上を図る。	7,049 千円
PTA指導者研修会	保護者	子どもの健全な育成を図るため、講演や実践発表、情報交換等を通して、PTA 活動の意義や役割を理解し、指導者としての資質を高め、PTA 等の活動の充実に資する。	1,159 千円
おかやま子ども応援事業	幼・こ・小・中・高・特	地域住民の参画による地域学校協働活動の取組を推進し、地域ぐるみで子どもを健やかに育むとともに、学校・家庭・地域の教育力の向上を図る。	50,132 千円
社会教育関係団体による地域パワーアップ事業(再掲)	子ども・一般	教育課題や地域課題の解決に向け、社会教育関係団体が持つ専門性やネットワークを生かした子どもの健全育成を図るプログラムの開発を行う。	1,400 千円

イ 家庭・地域の教育力の向上

○保護者への家庭教育に関する多様な学習プログラムや学習機会の提供

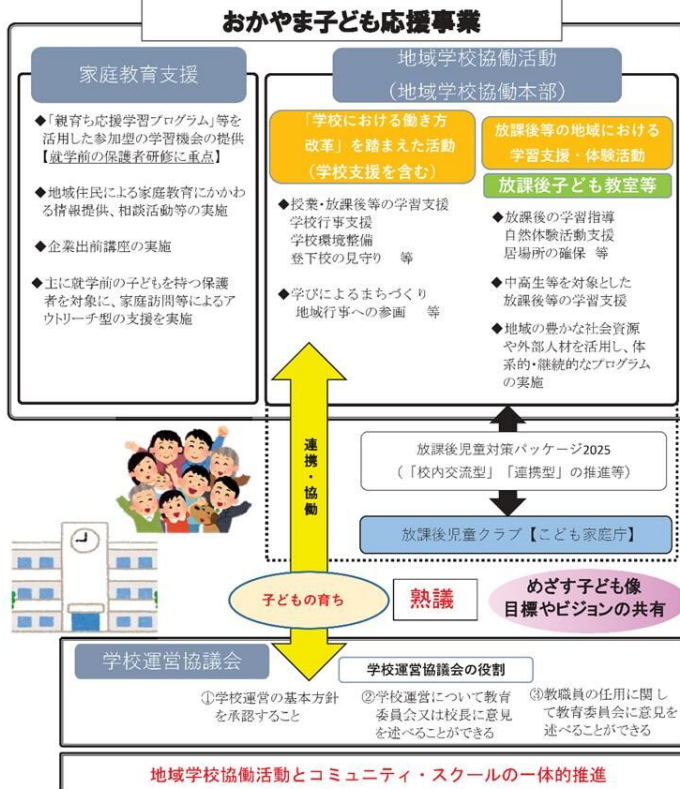
R7 の取組	対象	内容	予算額
就学前の非認知能力育成支援事業(再掲)	一般	子どもの非認知能力の育成に向け、就学前の子どもを持つ保護者や、子育て支援者に対して「子どもの非認知能力の見取り方に係る研修プログラム」を学ぶ機会を提供すると共にその指導者の養成を行う。	963 千円
生き活きおかやま家庭教育応援事業	一般	社会全体で家庭教育を応援する気運を高めるため、市町村の家庭教育支援チームの設立促進やマンガ版「わが家のすこやか日記」作成などを実施する。	3,574 千円
すこやか家庭相談事業	一般	家庭教育に関する専門的知識やカウンセリングに関する知識・技術の習得を目指した講座を実施することで、子育てサポーターのスキル向上を図るとともに、家庭教育支援の取組、家庭教育支援チームの取組等を掲載した冊子「すこやか」を作成する。	346 千円
家庭教育企業出前講座	一般	企業等を訪問して家庭教育支援に関する出前講座を実施し、家庭教育の重要性を伝える。また、子育て中の保護者や保護者を取り巻く大人の状況を把握して、今後の家庭教育支援施策の参考にする。	148 千円

○家庭教育に関する相談体制の充実

R7 の取組	対象	内容	予算額
すこやか家庭相談事業(再掲)	一般	家庭教育に関する専門的知識やカウンセリングに関する知識・技術の習得を目指した講座を実施することで、子育てサポーターのスキル向上を図るとともに、家庭教育支援の取組、家庭教育支援チームの取組等を掲載した冊子「すこやか」を作成する。	346 千円

地域ぐるみで子どもを育てる体制整備

学校・家庭・地域が連携・協働し、地域が育つ環境となつて子どもの学習や体験を充実する取組を有機的に組み合わせ、学校と家庭を支援する事業を実施することにより、地域で子どもたちを育てる体制を構築し、地域社会全体の教育力の向上を図る。

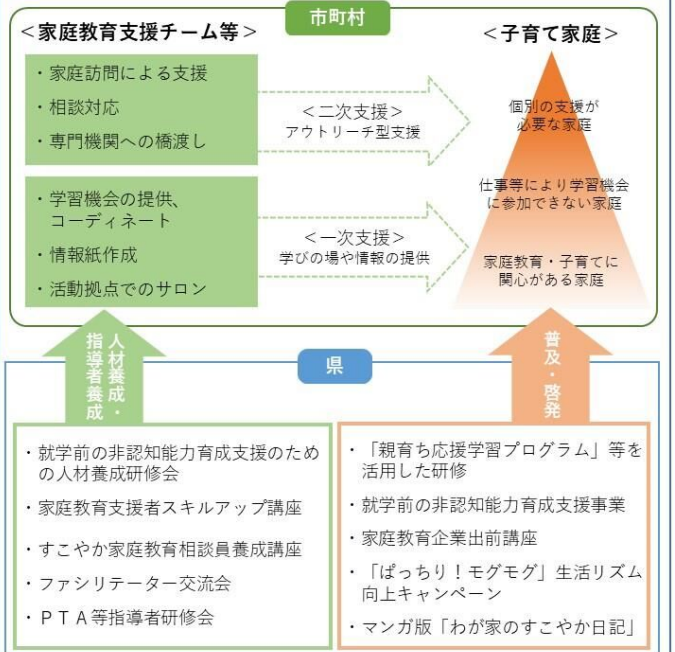


岡山県の家庭教育支援

社会全体で家庭教育を応援する気運の醸成と体制の構築

生き活きおかやま家庭教育応援事業（R7）

- ①家庭教育支援チーム設立促進
- ②マンガ版「わが家のすこやか日記」
- ③組織横断会議（家庭教育支援施策推進会議）
- ④「親育ち応援学習プログラム」リニューアル



(4) 生涯学習環境の整備と文化・スポーツの振興

ア 生涯学習活動の推進

○生涯学習活動を支援する環境づくり

R7 の取組	対象	内容	予算額
岡山県生涯学習大学事業	子ども 一般	連携講座では、県や大学等が行う多様な学習講座を体系化し、多世代にわたる総合的な学習機会を提供する。	1,521 千円
JAXA(宇宙航空研究開発機構)との連携事業	子ども・ 教職員・ 一般	JAXAと連携して、「宇宙」を素材とした子ども・親子対象の学習プログラム等を展開し、子どもたちの科学や自然に対する興味・関心を高め、豊かな科学的素養を育む。	1,245 千円
「ばるネット岡山」による情報提供	一般	県生涯学習情報提供システム「ばるネット岡山」の充実を図り、県民の生涯学習を支援する。	－ (運営費で対応)
人と科学の未来館 サイピアの運営	一般	学校教育との連携により、創造性豊かな人材を育成するとともに、幅広い世代の体験・交流を生み出す場を提供することで、県民の科学に対する興味・関心、知的探究心等を高め、豊かな科学的素養を育む。	73,053 千円
図書資料の整備	一般・ 子ども	県民の資料要求に応えるとともに、市町村立図書館等のサービス活動を支援するため、児童図書を全点購入するなど新刊図書や視聴覚資料を整備する。 また、おかやま森づくり県民税や産業廃棄物処理税を活用し、森林に関わる図書資料や環境教育・環境学習に関わる図書資料を整備する。	75,990 千円
図書館職員等研修講座	図書館職員等	県内の図書館関係職員を対象に、必要な専門的な知識・技術について研修を行い、力量を高め、全県的な図書館サービスの向上を図る。	311 千円

R7 の取組	対象	内容	予算額
岡山県公立図書館ネットワーク構築事業	一般・子ども	市町村立図書館等と連携・協力しながら、資料の検索や搬送(週2回)を充実させるとともに、高等学校図書館等への搬送事業(週1回)を実施するなど、全県域を対象とした図書館サービスの向上を図る。	14,212 千円
社会教育に関する調査研究	一般	社会教育に関する現代的な課題等について調査研究を行い、その成果や実践例・学習プログラム等を市町村や関係団体等に普及するとともに、次年度以降の研修や施策にも反映させる。	297 千円
青年の家運営	小・中・高・特・一般	心身ともに健全な青少年の育成を図るため、県済川青年の家及び県青少年教育センター関谷学校において指定管理者制度による、民間のノウハウを活用したプログラムを提供することにより、自然体験活動の充実を図る。	198,379 千円
拡充 小・中学生の学びのコンテンツサイト「おかやま まなびとサーチ」夢育コンテンツ強化事業	小・中・特	子どもたちが主体的に学び、将来の夢を育むことができるよう、県内社会教育施設等や県内の民間企業の持つ教育資源を活用した学習用動画や、お仕事紹介動画等を15本程度作成し、「おかやま まなびとサーチ」の夢育コンテンツの強化を図る。	6,825 千円

○学習成果の活用とより良い地域社会の形成

R7 の取組	対象	内容	予算額
県立図書館とことん活用講座	一般	県立図書館の特色である主題別6部門の専門性を生かし、関係機関等と連携して様々なテーマで特色ある講座を開催することで、県民の課題解決を支援するとともに、図書館活用の拡大を図る。	246 千円
生涯学習・社会教育関係職員研修講座 スキルアップ研修 ファシリテーション・コーディネーションスキルアップ講座	一般・市町村等	事業の重要な要素となるファシリテーションやコーディネーションに焦点を当て、事業推進のキーパーソンとしての意識や能力の向上を図る。また、生涯学習・社会教育関係者のネットワークづくりを図る。	349 千円
生涯学習・社会教育関係職員研修講座 初任者研修	市町村等	県内市町村の生涯学習・社会教育関係職員等を対象に、地域課題の把握や解決方法を得るために必要な知識・技能習得に向けた研修会を開催し、豊かな地域社会づくりの中核的役割を担う職員等の育成を図る。	120 千円
社会教育主事講習 [B]	一般・市町村等	社会教育主事への任用を見据え、地域における社会教育全体を俯瞰し、その調整を職務と担うことができる社会教育行政の人材を養成すると共に、専門性と社会教育の知見を様々な場に活かす学びのオーガナイザーとしての活躍が期待される社会教育士を養成する。	384 千円
生涯学習・社会教育関係職員研修講座 スキルアップ研修 主体的に参画する住民を育てるための事業づくり	一般・市町村等	市町村の社会教育・生涯学習担当職員や公民館職員等を対象に、地域課題を把握・解決するために地域住民が主体的に関わる事業を企画・立案・実践し、多様な人材を社会教育の活動に巻き込み、連携していくコーディネート力など、社会教育に携わる資質の向上を図る。また、学びや活動と参加者をつなぎ、地域の学びと活動を活性化する多様な人材の活躍を後押しする。	431 千円
高校生×地域ー思いをカタチにするお手伝いをしますー	市町村等	市町村の社会教育・生涯学習関係部署や公民館等を対象に、高校生と市町村行政担当部署、また企業やNPO等をはじめとした地域の団体と連携・協働し、高校生とともに地域の課題を解決に繋げていく社会教育の視点を取り入れた事業の推進を図る。	140 千円

イ 文化創造活動の振興と文化財の保存・活用

○文化に親しむ環境づくり

R7 の取組	対象	内容	予算額
高等学校総合文化祭等	中・高・特	他県との発表・交流の場である全国高等学校総合文化祭への派遣等を行い、芸術文化活動の発展を図るとともに、情操豊かな子どもたちの育成を図る。	4,237 千円
音楽公演	小・中・高・特	県内の学校等において、室内楽公演を実施し、児童生徒に優れた芸術・文化に直接触れる機会を提供する。	2,655 千円
学校における文化芸術鑑賞・体験推進事業	小・中・高・特	子どもたちが、芸術文化団体等による実演指導、ワークショップや団体等との共演に参加し、優れた舞台芸術に身近に触れる機会を提供する。	— (国費)
拡充 「部活動の地域移行」推進事業	中	将来にわたり子どもたちがスポーツ・文化芸術に継続して親しむことができる機会を確保するため、部活動の地域移行に向けた実証研究等を実施し、研究成果を普及するとともに、県立中学校、中等教育学校における検討を進める。 【拡充内容】 ・実証研究実施市町村の増(7市町村→12市町村程度)	46,771 千円

ウ 読書活動の充実

○発達段階に応じた読書への関心の喚起

R7 の取組	対象	内容	予算額
発達段階に応じた読書への関心の喚起	幼など・小・中・高・特	生涯にわたる読書習慣の基盤形成に向けて、就学前からの読み聞かせ等の促進や、PBLによる探究的な学習活動等での学校図書館や地域の図書館等の利活用など、乳幼児期から切れ目のない、子どもの読書への関心を高める取組の充実を図る。	— (運営費で対応)
子どもの読書の実態に関する調査	小・中・高	岡山県下における子どもの読書実態の現状把握のため、小・中学生・高校生等の不読率調査を実施する。	— (運営費で対応)
「県立図書館フェスタ」事業	一般・子ども	県立図書館を会場に、県民が読書に親しむきっかけを作る行事を行い、読書活動を推進するとともに、企画展示等の実施により県立図書館や県の魅力ある情報を発信する。	481 千円
図書館職員等研修講座(再掲)	図書館職員等	県内の図書館関係職員を対象に、必要な専門的な知識・技術について研修を行い、力量を高め、全県的な図書館サービスの向上を図る。	311 千円
岡山県子どもの読書活動推進連絡会	図書館職員等・一般	県内の子どもの読書活動を推進する関係者が一堂に会し、情報提供や意見交換を行う。	86 千円

○県立図書館の機能充実等

R7 の取組	対象	内容	予算額
図書資料の整備(再掲)	一般・子ども	県民の資料要求に応えるとともに、市町村立図書館等のサービス活動を支援するため、児童図書を全点購入するなど新刊図書や視聴覚資料を整備する。 また、おかやま森づくり県民税や産業廃棄物処理税を活用し、森林に関わる図書資料や環境教育・環境学習に関わる図書資料を整備する。	75,990 千円
図書館職員等研修講座(再掲)	図書館職員等	県内の図書館関係職員を対象に、必要な専門的な知識・技術について研修を行い、力量を高め、全県的な図書館サービスの向上を図る。	311 千円
岡山県公立図書館ネットワーク構築事業(再掲)	一般・子ども	市町村立図書館等と連携・協力しながら、資料の検索や搬送(週2回)を充実させるとともに、高等学校図書館等への搬送事業(週1回)を実施するなど、全県域を対象とした図書館サービスの向上を図る。	14,212 千円

R7 の取組	対象	内容	予算額
県立図書館とことん活用講座(再掲)	一般	県立図書館の特色である主題別6部門の専門性を生かし、関係機関等と連携して様々なテーマで特色ある講座を開催することで、県民の課題解決を支援するとともに、図書館活用の拡大を図る。	246 千円
有料データベース活用	一般	オンライン・データベースを契約し、提供することにより、利用者へ幅広い資料と情報の提供を行うとともに、職員のレファレンス業務の効率化を図る。	4,442 千円
視覚障害者等への資料提供UD推進事業	一般	サピエ図書館へ会員登録し、豊富な資料を迅速に提供するとともに、サピエ図書館からダウンロードしたデータをCD-RW、SDカードなど利用方法に応じた媒体で貸し出す。	270 千円
ボランティアスキルアップ講座	一般	県立図書館及び県内公共図書館・学校等でボランティア活動を行う者に対し、必要な心構え、専門的技術と知識を習得するための講座を実施する。	261 千円
岡山県子どもの読書活動推進連絡会(再掲)	図書館職員等・一般	県内の子どもの読書活動を推進する関係者が一堂に会し、情報提供や意見交換を行う。	86 千円

(5)教育効果を高める基盤や体制の整備・充実

ア 活力ある小・中学校づくり

○地域の実情を踏まえた活力ある学校づくり

R7 の取組	対象	内容	予算額
学校における「地域連携担当」の活動推進	小・中・特	教職員に対して担当者研修会の実施及び地域学校協働活動に関する情報提供の機会を設け、地域とともにある学校づくりの中心的な役割を担う「地域連携担当」の資質向上及び活動の促進を図る。	- (運営費で対応)

イ 高等学校段階における教育の充実

○魅力ある高等学校づくりの推進

R7 の取組	対象	内容	予算額
学校における「地域連携担当」の活動推進(再掲)	県立学校	教職員に対して担当者研修会の実施及び地域学校協働活動に関する情報提供の機会を設け、地域とともにある学校づくりの中心的な役割を担う「地域連携担当」の資質向上及び活動の促進を図る。	- (運営費で対応)

ウ 企業・地域団体等との連携

○企業等との連携

R7 の取組	対象	内容	予算額
夢育パートナーズ推進事業	幼・こ・小・中・高・特・一般	子どもたちが「夢」や「目標」を見つけるきっかけとなる活動をしている企業や団体を「夢育パートナーズ」として登録し、学校や地域と連携し、子どもたちの豊かな体験活動の充実を図る。	74 千円

○大学等との連携

R7 の取組	対象	内容	予算額
岡山県生涯学習大学事業(再掲)	子ども一般	連携講座では、県や大学等が行う多様な学習講座を体系化し、多世代にわたる総合的な学習機会を提供する。	1,521 千円

Ⅱ 令和6年度 生涯学習・社会教育施策

県では、県民一人ひとりが生涯にわたって夢や目標を持ち、自らの興味や関心に基づき、様々な学習活動に取り組むことができるよう、多様な学習機会や情報の提供を充実させるとともに、学びを生かした地域活動への参画を通して、より良い地域社会を形成し、郷土岡山の発展を支えられるよう、学習成果の活用に向けた取組の充実を図っているところである。

ここでは、そうした生涯学習活動の推進のために令和6年度に実施した主な事業等を掲載する。

1 学習活動の支援

(1) 人がつながり地域社会に生かす「学び」

ア 地域に対する理解を深める学習機会の充実

(ア) 放課後子ども教室等における地域学習の充実

a おかやま子ども応援事業(放課後子ども教室、地域学校協働本部)

地域住民が子どもに関わる「放課後子ども教室」や「地域学校協働本部」の活動を通して、地域の大人から子どもへ、地域の自然や文化、ふるさとを大切に思う気持ちなど、地域のよさを学習し継承する機会の充実を図った。

イ 地域社会におけるつながりや支え合いを創り出す場・組織の充実

(ア) 教育プラットフォームづくりの推進

a おかやま子ども応援事業(放課後子ども教室)

子どもたちが地域社会の中で、心豊かで健やかに育まれる環境づくりを推進するため、子どもたちの安全・安心な活動拠点(居場所)づくりが求められている。そこで、おかやま子ども応援事業(放課後子ども教室)を実施し、放課後や週末等に小学校の余裕教室等を活用して、地域の方々の参画を得て、子どもたちとともに勉強やスポーツ・文化活動、地域住民との交流活動等の取組を実施した。

なお、本事業は少子化対策として極めて重要であり、留守家庭児童を対象とする「放課後児童健全育成事業」(子ども・福祉部所管)と連携した総合的な放課後対策(放課後児童対策パッケージ)としても推進した。

○事業内容

(a) 県実施事業(国補助事業 補助率1/3)

- ・ おかやま子ども応援推進委員会 新・放課後子ども総合プラン推進部会の設置
- ・ 合同研修会の開催

R6. 6. 23(日) 中国学園大学 237人参加	【全体研修】 「子どもたちの危険を未然に防ぐために、ヒヤリハット事例から学ぼう！」 情報提供者: 矢吹 真子 氏、若井 暁 氏、中野 健汰 氏 司会進行: 中山 芳一 氏(岡山大学教育推進機構 准教授) 【テーマ別研修】 「作業療法の観点からとらえる、放課後児童クラブでの支援とは？」 講師: 河本 聡志 氏(作業療法士) 「おススメの遊びに挑戦！まずは先生たちがやってみよう！」 講師: 学童保育ラボ 遊び研究チーム 「交流会 みんなで話し合おう！こんなときどうかかわればよいの！？」 講師: 中山 芳一 氏(岡山大学教育推進機構 准教授)
----------------------------------	---

(b) 市町村実施事業(県間接補助事業 補助率2/3(県1/3・国1/3))

- ※ 指定都市、中核都市は対象外
- ・ 運営委員会の設置
- ・ コーディネーターの配置
- ・ 放課後子ども教室の実施

【令和6年度おかやま子ども応援事業の放課後子ども教室取組状況】

(令和7年3月31日現在)

	市町村名	教室数	開催場所			年間実施日数				
			学校	公民館	その他	50日未満	50～100日未満	100～150日未満	150～200日未満	200日以上
1	津山市	20	2	11	7	14	5	0	1	0
2	玉野市	13	1	12	0	4	5	4	0	0
3	笠岡市	4	0	1	3	3	1	0	0	0
4	井原市	8	2	6	0	8	0	0	0	0
5	総社市	7	1	1	5	2	3	1	0	1
6	高梁市	4	1	0	3	4	0	0	0	0
7	新見市	5	1	4	0	5	0	0	0	0
8	瀬戸内市	1	0	0	1	0	1	0	0	0
9	赤磐市	7	3	2	2	7	0	0	0	0
10	真庭市	4	0	4	0	3	1	0	0	0
11	美作市	6	0	0	6	6	0	0	0	0
12	早島町	1	1	0	0	0	0	0	1	0
13	矢掛町	5	2	2	1	2	1	2	0	0
14	鏡野町	3	0	2	1	3	0	0	0	0
15	勝央町	3	0	2	1	3	0	0	0	0
16	奈義町	4	1	3	0	4	0	0	0	0
17	美咲町	5	5	0	0	2	2	1	0	0
18	吉備中央町	2	2	0	0	0	2	0	0	0
計		102	22	50	30	70	21	8	2	1

※ 岡山市(指定都市)・倉敷市(中核都市)を除く。

b おかやま子ども応援事業(地域学校協働本部)

これまでの学校支援活動などを基盤とした「支援」から「連携・協働」へ、また、「個別の活動」から「総合化・ネットワーク化」を目指し、地域学校協働活動が地域住民等の積極的な参画を得て、学校との連携・協働の下に円滑かつ効果的に実施されるよう、地域住民等と学校との連携協力体制として「地域学校協働本部」の整備を行った。また、小学生・中学生・高校生等に対して地域の人材やICTの活用等による地域と学校の連携・協働による学習支援を行う取組を行った。

○事業内容

(a) 県実施事業(国補助事業 補助率1/3)

- ・ 県立地域学校協働本部運営協議会の設置
- ・ 研修会の開催

R6. 6. 6(木)	地域と学校の連携・協働へ向けた研修会 第1回
県生涯学習センター	—基礎— ～推進員って何するの?～
(サテライト会場 :津山市中央公民館)	「地域と学校の連携・協働のあり方」や「コミュニティ・スクールと地域学校協働活動の一体的推進」の理解促進、関係者の当事者意識の醸成を図った。
63人参加	【行政説明・講義】 「地域学校協働活動の意義、地域学校協働活動推進員の役割について」 説明者:県教育庁生涯学習課員 【演習】 「地域の子どもが抱える課題の理解」 講師:県生涯学習センター振興課員

【岡事管内】 R6. 7. 30(火) 里庄総合文化ホール 「フロイデ」 116人参加	地域学校協働活動研修会 コミュニティ・スクールと地域学校協働活動の一体的推進、地域学校協働活動推進員の役割についての理解促進、今後の活動の充実、関係者の資質・向上を図った。 【実践発表】 「鴨西っ子のために～鴨方西小の地域と学校の連携・協働～」 発表者：山内 悦子 氏(浅口市立鴨方西小学校 地域学校協働活動推進員) 三浦 嘉子 氏(浅口市立鴨方西小学校 校長) 襟立 良夫 氏(浅口市教育委員会 ひとづくり推進課 社会教育指導員) 【グループワーク①(質疑応答)】 「みんなで情報交換～鴨方西小に聞いてみよう～」 【講話】 「これからの地域と学校のあるべき姿～推進員に期待すること～」 講師：熊谷 慎之輔 氏(岡山大学学術研究院 教育学域 教授) 【グループワーク②】 「地域の子どもたちのために～よりよい活動の充実に向けて～」
【津事管内】 R6. 8. 1(木) 津山リージョンセンター 82人参加	地域学校協働活動研修会 教育支援活動を効果的に進めるために、関係者の資質・向上を図った。 【パネルディスカッション】 『『学校支援』から『地域と学校の連携・協働』へ一歩踏み出すために～美咲町立旭学園校区の取組を通して～』 コーディネーター：熊谷 慎之輔 氏(岡山大学学術研究院 教育学域 教授) パネリスト：藤原 敬三 氏(美咲町立旭学園 校長) 飯田 純子 氏(美咲町立旭学園校区 美咲町学校協働活動統括推進員) 平賀 慎一郎 氏(美咲町教育委員会 生涯学習課 課長) 【グループ協議】 「地域と学校の連携・協働へ一歩踏み出すために」
R6. 11. 21(木) 県生涯学習センター (サテライト会場 ：津山市中央公民館) 34人参加	地域と学校の連携・協働へ向けた研修会 第2回 —発展— ～実践事例から学ぶ！～ 地域学校協働活動の意義や地域学校協働活動推進員の役割についての理解促進、推進員としての活動のイメージを持たせるなど、推進員等が行動を起こすことができるようにした。 【演習】 「活動を振り返ろう」(個人ワーク) 講師：県生涯学習センター振興課員 【実践事例】 「学校支援ボランティアから地域学校協働活動へ」 講師：関川 雅之 氏(滋賀県竜王町公民館 竜王町地域学校協働本部 統括マネージャー) 【講義】 「地域学校協働活動の実現に向けて」 講師：志々田 まなみ 氏(文部科学省国立教育政策研究所 生涯学習政策研究部 総括研究官) 【演習】 「地域でできることを考え計画しよう」(グループワーク) 講師：県生涯学習センター振興課員

(b)市町村実施事業(県間接補助事業 補助率2／3(県1／3・国1／3))

※ 指定都市、中核都市は対象外

- ・ 市町村実行委員会の設置
- ・ 地域学校協働本部の設置
- ・ 学校支援ボランティア活動の実施

【令和6年度地域学校協働本部の整備状況】

(令和6年5月1日現在)

	市町村等	地域学校協働本部数	整備されている学校数								整備率				地域学校協働活動推進員等	
			全学校種	幼稚園・子ども園	小学校	中学校	義務教育学校	高等学校	中等教育学校	特別支援学校	全学校種	小・中義務	高校・中等教育学校	特別支援学校	地域学校協働活動推進員	地域コーディネーター
1	津山市	1	35	0	27	8	-	-	-	-	94.6%	100.0%	-	-	37	0
2	玉野市	22	22	1	14	7	-	0	-	-	78.6%	100.0%	0.0%	-	27	34
3	笠岡市	13	19	0	14	5	-	-	-	-	86.4%	90.5%	-	-	13	28
4	井原市	1	31	12	13	5	-	1	-	-	100.0%	100.0%	100.0%	-	37	0
5	総社市	2	32	15	13	3	1	-	-	-	100.0%	100.0%	-	-	0	14
6	高梁市	14	20	0	14	6	-	0	-	-	80.0%	100.0%	0.0%	-	15	0
7	新見市	1	20	0	15	5	-	-	-	-	100.0%	100.0%	-	-	2	4
8	備前市	9	12	0	8	4	-	0	-	-	75.0%	80.0%	0.0%	-	0	25
9	瀬戸内市	12	12	0	9	3	-	-	-	-	66.7%	100.0%	-	-	21	0
10	赤磐市	13	13	0	8	5	-	-	-	-	56.5%	76.5%	-	-	35	4
11	真庭市	19	25	0	19	6	-	-	-	-	96.2%	96.2%	-	-	34	0
12	美作市	5	15	2	8	5	-	-	-	-	100.0%	100.0%	-	-	16	0
13	浅口市	9	12	2	7	3	-	-	-	-	92.3%	100.0%	-	-	10	1
14	和気町	4	5	0	3	2	-	-	-	-	100.0%	100.0%	-	-	13	0
15	早島町	1	3	1	1	1	-	-	-	-	100.0%	100.0%	-	-	2	1
16	里庄町	3	5	2	2	1	-	-	-	-	100.0%	100.0%	-	-	16	1
17	矢掛町	1	8	0	7	1	-	-	-	-	100.0%	100.0%	-	-	9	1
18	鏡野町	6	6	0	5	1	-	-	-	-	85.7%	100.0%	-	-	6	6
19	勝央町	3	3	0	2	1	-	-	-	-	100.0%	100.0%	-	-	7	2
20	奈義町	1	2	0	1	1	-	-	-	-	100.0%	100.0%	-	-	1	1
21	久米南町	4	4	0	3	1	-	-	-	-	100.0%	100.0%	-	-	4	0
22	美咲町	5	5	0	2	1	2	-	-	-	100.0%	100.0%	-	-	6	6
23	吉備中央町	8	8	0	7	1	-	-	-	-	80.0%	80.0%	-	-	8	2
24	学校組合	1	1	0	0	1	-	-	-	-	100.0%	100.0%	-	-	1	3
25	県立学校	49	49	-	-	2	-	33	0	14	71.0%	66.7%	63.5%	100.0%	29	12
全体		207	367	35	202	79	3	34	0	14	86.4%	95.6%	60.3%	100.0%	349	145

※ 岡山市(指定都市)・倉敷市(中核都市)を除く。

(イ)家庭教育の支援

家庭教育に関する普及・啓発、学習機会の提供、SNSによる相談事業等を実施することにより、家庭教育の充実、活性化を図った。

※ ●印は、生き生きおかやま家庭教育応援事業 ★印は、おかやま子ども応援事業

推進体制の整備	おかやま子ども応援推進委員会 地域家庭教育推進部会	事業の企画・立案について専門的立場から助言、事業評価等 …年1回程度開催・委員6名	
	●家庭教育支援施策推進会議	関係課による組織横断的な会議を実施し緊密な連携を図る …年3回程度開催・4部局10課	
普及・啓発	「ぱっちり！モグモグ」生活リズム 向上キャンペーン	関係機関・団体等と連携し、広く県民に生活リズムの重要性を啓発・ 広報、チャレンジカード(HP)の活用促進	
	●マンガ版「わが家のすこやか 日記」作成	家庭教育啓発冊子である「わが家のすこやか日記」の過去の作品を マンガにし、HPやSNS等へ掲載	
	家庭教育手帳の活用促進	文部科学省が作成・配付した「家庭教育手帳」(HP)の活用促進	
学習機会の 充実	PTA等指導者研修会		
	子どもの健全な育成を図ることを目的としたPTA等の活動の充実に 資するため、PTA等指導者を対象に研修を実施 PTA活動の新しいあり方について探るとともに、喫緊の課題であるス マホ・ネット問題に対応した指導者としての資質向上を図る		
	市 町 村	★家庭教育支援チーム による活動(18市町)	学習機会の提供・コーディネート、活動拠点でのサロン・相談対応、 家庭訪問による支援などを実施
		★家庭教育に関する 学習講座(19市町村)	幼児期講座、学童期講座、思春期講座、親子参加行事などの学習 講座を実施
		★親育ち応援学習 リーダー養成講座	子育てに関し、親同士の学び合いを支援する「親育ち応援学習プロ グラム」を活用して、地域や学校等で学習活動を支援するリーダー養 成のための講座を実施
	県	就学前の非認知能力育成 支援事業(保護者向け研修)	非認知能力の育成に重要な就学前の時期の子を持つ保護者を対象 とした研修プログラムを実施
		就学前の非認知能力育成 支援事業(指導者養成)	非認知能力の育成に係る保護者向け研修プログラムをファシリテート できる人材を養成
		★ファシリテーター 交流会	ファシリテーターとして活動中の関係者や各地域で活動中の家庭教 育支援関係者が一堂に会し、活動機会の少ないファシリテーターの 活動促進、新たなファシリテーターの発掘・養成を図るための交流や 情報交換等を実施
		★家庭教育企業出前講座	企業等を訪問して家庭教育に関する出前講座を実施
	「親育ち応援学習プログラム」の 活用		研修、講座等で、保護者同士の学びの機会を計画的に実施、活用 促進
	●「親育ち応援学習プログラム」の リニューアル		18プログラムのリニューアル及びデータ化、HPへの掲載
家庭教育支援者スキルアップ講座 ～すこやか家庭教育相談員養成 講座～		家庭教育支援者等を対象に、乳幼児期から少年期の家庭教育に関 する専門的知識の習得を目的とした6講座(各90分)を実施	
●家庭教育支援チーム設立促進 事業(西栗倉村へ委託)		市町村が家庭教育支援チームを設置するための支援を行う 家庭教育支援チームを結成し、必要な支援を行うとともに、必要に 応じて関係機関につなぐ等効果的な家庭教育支援を推進	
子育て相談 の充実	総合相談窓口	青少年総合相談センターにおいて、SNS(LINE)を使用した相談 窓口を設置	

a 推進体制の整備

(a)おかやま子ども応援推進委員会 地域家庭教育推進部会

乳幼児から思春期までの家庭教育支援の充実に関する事業を推進することを目的として設置した。委員は、学識経験者、関係団体の代表者や実践活動者、行政関係者等6名で構成し、事業の企画・立案等について専門的立場から助言、事業評価等を行った。

(b)家庭教育支援施策推進会議

家庭教育支援に関係する県庁各課が、情報や課題を共有し、その課題解決のためにそれぞれが果たすべき役割や連携の在り方を探るための会議を設置し、家庭教育支援に係る事業の改善や連携体制の確立を目指した。

b 普及・啓発

(a)「ぱっちり！モグモグ」生活リズム向上キャンペーン

各学校園や関係機関及び市町村等において、生活リズム向上の取組を行うとともに、最優秀賞として、小学校3校を表彰した。

(b)マンガ版「わが家のすこやか日記」作成

平成21年から令和元年度にかけて、子どもから大人まで幅広い年代から寄せられた日常のエピソードをまとめた家庭教育啓発冊子「わが家のすこやか日記」掲載作品の中から9作品をマンガにし、おかやま教育の日や岡山県家庭教育応援の日がある11月から岡山県生涯学習課のHPやSNS等で発信した。また、冊子を作成し、各市町村の学校園や公民館、図書館等へ配付した。

c 学習機会の充実

おかやま子ども応援推進事業

地域の子育て経験者や専門家等の連携による「家庭教育支援チーム」を組織するなど、持続可能な仕組みをつくり、学校等との連携を図りつつ、多くの保護者が集まる機会での学習機会の提供や相談対応等を行う取組を支援するとともに、企業等を訪問して家庭教育に関する情報や学習機会の提供を行った。また、保護者同士が交流しながら学び合うことのできる学習プログラムを身近な地域で実施するリーダー等を対象にした研修会を実施するとともに、就学前の全ての保護者が参加する機会にこのプログラムを活用した学習の場を設けるなど、家庭の教育力向上を支援した。

○事業内容

(a)県実施事業(国補助事業 補助率1/3)

- ・ファシリテーター交流会

【津事管内】 R6. 7. 25(木) 津山市中央公民館 27人参加	【実践発表】 「真庭市の家庭教育支援の取組」 発表者:藤木 純子 氏(真庭市教育委員会 生涯学習課 社会教育指導員) 【交流・情報交換】 他市町村との交流・情報交換 【協議】 市町村での協議
【岡事管内】 R6. 10. 4(金) 総社市山手公民館 32人参加	【トークセッション・グループ協議】 「ファシリテーターって楽しい♪」 ゲストスピーカー:溝手 俊紀 氏(倉敷市親プロファシリテーター) 赤木 裕子 氏(早島町親プロファシリテーター) 小野 愛 氏(里庄町親プロファシリテーター) 【実践発表・グループ協議】 「チームって最高！」 発表者:吉備中央町家庭教育支援チーム「ご近所さん」 津島 玲香 氏(親プロファシリテーター) 石井 純子 氏(吉備中央町教育委員会) 【情報交換】 「他市町とつながろう～あなたの市町は何してる?～」 進行:岡山教育事務所生涯学習課員

・ 家庭教育企業出前講座(11か所)

R6. 8. 19(月) 10人参加	株式会社両備システムズ 【講義】いいところをみつけよう～非認知能力レンズを使って～
R6. 10. 23(水) 12人参加	株式会社KSBマーケティング・セールス 【講義】「非認知能力」について
R6. 11. 5(火) 6人参加	全天満屋労働組合 【講義】私の子育てこれでいいの
R6. 11. 18(月) 12人参加	株式会社アイダメカシステム 【ワークショップ】相手の自己肯定感を育むかかわり方を学ぼう
R6. 11. 22(金) 4人参加	株式会社NICS 【ワークショップ】子育てのイライラとうまく付き合う親になろう
R6. 11. 30(土) 10人参加	トマト銀行従業員組合 【ワークショップ】イライラとうまく付き合う方法
R6. 12. 17(火) 16人参加	晴れの国岡山農業協同組合中央支店 【ワークショップ】相手の自己肯定感を育むかかわり方を学ぼう
R7. 3. 6(木) 11人参加	美作グループ(美作マツダ自動車) 【ワークショップ】コミュニケーション能力がアップするこつ
R7. 3. 12(水) 4人参加	あそびとおもちゃの研究所あーとあーと 【ワークショップ】非認知能力の育成と親子のコミュニケーション
R7. 3. 21(金) 20人参加	株式会社三社電機製作所 岡山工場 【ワークショップ】心と体に笑顔の食事
R7. 3. 21(金) 6人参加	公益財団法人 みんなでつくる財団おかやま 【講義】いいところをみつけよう～非認知能力レンズを使って～

(b)市町村実施事業(県間接補助事業 補助率2／3(県1／3・国1／3))

※ 指定都市、中核都市は対象外

- ・ 家庭教育支援チームの設置
- ・ 家庭教育に関する学習講座
- ・ 親育ち応援学習リーダー養成講座

	市町村名	家庭教育支援チーム	家庭教育に関する学習講座		市町村名	家庭教育支援チーム	家庭教育に関する学習講座
1	津山市	○	○	11	和気町		○
2	玉野市	○	○	12	早島町	○	○
3	総社市	○	○	13	里庄町		○
4	新見市	○	○	14	鏡野町	○	○
5	備前市	○	○	15	勝央町	○	○
6	瀬戸内市	○	○	16	奈義町	○	○
7	赤磐市	○	○	17	久米南町	○	○
8	真庭市	○	○	18	美咲町	○	○
9	美作市	○	○	19	吉備中央町	○	○
10	浅口市	○	○	計		17	19

※ 岡山市(指定都市)・倉敷市(中核都市)を除く。

(c)就学前の非認知能力育成支援事業

これからの予測困難な時代を生き抜く子どもたちに必要とされる非認知能力の育成のため、育成に重要な時期である就学前の子を持つ保護者に広く周知し、子どもの非認知能力育成の促進を図った。

・ 就学前の非認知能力育成支援講座

【真庭市】 進行: 藤木 純子 氏(真庭市教育委員会 生涯学習課 社会教育指導員) 丸山 恭子 氏(真庭市家庭教育支援チーム員)	
R6. 6. 20(木) 真庭市久世公民館 11人参加	1日目 【講義・演習】Part1 ガイダンス編…「非認知能力とはどんな力？」 【講義・演習】Part2 実践編…「『非認知能力レンズ』を持とう」
R6. 7. 9(火) 真庭市久世公民館 14人参加	2日目 【講義・演習】Part3 応用編…「非認知能力を伸ばす『仕掛け』とは？」
R6. 9. 5(木) 真庭市久世公民館 12人参加	3日目 【講義・演習】Part4 振り返り編…「日常生活で活用しよう」
【奈義町】 進行: 隅田 浩美 氏(NPO法ほっとはあと 代表) 加藤 優子 氏(ままこや 代表)	
R6. 6. 11(火) 奈義町文化センター 13人参加	1日目 【講義・演習】Part1 ガイダンス編…「非認知能力とはどんな力？」 【講義・演習】Part2 実践編…「『非認知能力レンズ』を持とう」
R6. 7. 9(火) 奈義町文化センター 11人参加	2日目 【講義・演習】Part3 応用編…「非認知能力を伸ばす『仕掛け』とは？」
R6. 10. 22(火) 奈義町文化センター 10人参加	3日目 【講義・演習】Part4 振り返り編…「日常生活で活用しよう」

(d)就学前の非認知能力育成支援のための人材養成研修会

子育て支援者等を対象に講義・演習を行い、非認知能力を伸ばすための子どもへの関わり方を保護者等が学べるように「就学前の非認知能力育成プログラム」を進行できるファシリテーターの養成を図った。

R6. 7. 10(水) 51人参加	第1回 【行政説明】 「本事業について」 説明者: 県教育庁生涯学習課員 【講義】 「非認知能力の伸ばし方」 講師: 中山 芳一 氏(岡山大学教育推進機構 准教授) 【演習】 「保護者向け研修の体験」 講師: 県生涯学習センター振興課員
R6. 8. 7(水) 39人参加	第2回 【演習】 「保護者向け研修の体験」 講師: 県生涯学習センター振興課員
R6. 11. 27(水) 31人参加	第3回 【講義・演習】 「フォローアップ研修」 講師: 隅田 浩美 氏(NPO法人ほっとはあと 理事) 加藤 優子 氏(玉野市教育委員会 家庭教育支援チーム) 藤木 純子 氏(真庭市教育委員会 社会教育指導員) 【演習】 「情報交換(実施に向けて)」

(e)家庭教育支援者スキルアップ講座～すこやか家庭教育相談員養成講座～

幼児期から少年期の家庭教育に関する専門的知識の習得を目指すための研修講座を実施し、家庭教育支援団体や家庭教育支援チーム員、ファシリテーター等の家庭教育支援に携わる方々のスキルアップを図った。6講座中5講座以上受講した参加者には、修了者として修了証を発行した。

(受講者:延べ76人 修了者:35人)

<p>R6. 10. 10(木) 県生涯学習センター (オンライン併用) 39人参加</p>	<p>【講義①】 「発達に課題を有する子どもたちとのつきあい方」 講師:土居 裕士 氏(ノートルダム清心女子大学 人間生活学部児童学科 准教授)</p> <p>【講義②】 「食育の中の食選力」 講師:入谷 尚美 氏(公認スポーツ栄養士 管理栄養士)</p> <p>【講義③】 「ヤングケアラー経験者より 支援者として出会うかも知れないあなたへ」 講師:冠野 真弓 氏(ヤングケアラー啓発支援団体K& 代表)</p>
<p>R6. 10. 25(金) 県生涯学習センター (オンライン併用) 37人参加</p>	<p>【講義④】 「デジタル時代の大人の責任と役割」 講師:桐野 志摩美 氏(株式会社コムパレット 代表取締役)</p> <p>【講義⑤】 「不登校に対する理解と家庭支援」 講師:周防 美智子 氏(岡山県立大学 保健福祉学部 特任准教授)</p> <p>【講義⑥】 「傾聴スキルを支援に生かす」 講師:東條 光彦 氏(岡山大学学術研究院 社会文化科学学域 教授)</p>

d 子育て相談の充実

(a)総合相談窓口

令和4年度から「総合相談窓口」と「すこやか育児テレホン」を統合し、男女共同参画青少年課が事務を実施している。

(ウ)民間団体等による主体的な取組の推進

a PTA

PTAは、社会教育関係団体であり、自主的・民主的な成人教育団体である。生涯学習の立場から、家庭教育・学校教育・社会教育の在り方が検討されている今日において、PTAは、学校と家庭・地域社会とを結びつけるものとして、期待されている団体である。子どもたちの健全な育成を図ることを目的として、各種の学習活動や実践活動が展開され、従来の学校後援会的なものから脱して、PTA本来のあり方を求めて活動している。

(a)PTA等指導者研修会

PTA指導者の資質の向上と、PTA活動の在るべき方向を求めて、県下2会場及びオンラインで、幼稚園・子ども園・小学校・中学校・中等教育学校・義務教育学校・高等学校・特別支援学校PTA等の指導者研修会を実施した。

期日 場所 参加者数	内容	参加者数内訳						
		PTA等役員						他
		保育園(園)	幼稚園・子ども園	小学校	中等教育学校	中学校・義務教育学校	高等学校	
【岡事管内】 R6. 6. 12(水) R6. 6. 25(火) R6. 7. 2(火) オンライン (6/25・7/2は、 録画した講話を視聴) 269人参加	PTA等指導者研修会 【行政説明・情報交換】 【講話】 「ネット・ゲーム依存の成り立ちと対応」 講師:曾良 一郎 氏 (神戸大学大学院 医学研究科・医学部デジタル精神医学部門 特命教授) 【ワークショップ】	79		134	48			8
【津事管内】 R6. 6. 27(木) 津山リージョンセンター 92人参加	PTA等指導者研修会 【情報提供】 【講演】 「ネット・スマホのある時代の子育てについて考えよう」 講師:嶋田 亜紀 氏 (NIT 情報技術推進ネットワーク株式会社 取締役) 【グループ協議】	11		52	28	1		
R6. 11. 12(火) ピュアリティまきび 104人参加	岡山県高等学校PTA指導者研修会 【情報交換・人権教育ワークショップ・説明】 【講演】 「市販薬の問題使用とその背景について理解を深める」 講師:橋本 望 氏 (地方独立行政法人岡山県精神科医療センター 臨床研究部長) 【ワークショップ・説明】						104	
R6. 10. 2(水) ピュアリティまきび 32人参加	岡山県特別支援学校PTA指導者研修会 【情報交換・ワークショップ・説明】 【講演】 「～子どもとのポジティブな向き合い方～『子ども理解とこれからの子育てのヒント』」 講師:高祖 常子 氏 (NPO法人児童虐待防止全国ネットワーク 副理事長)							32

(b)PTA人権教育指導者研修会

PTA指導者の資質の向上を目的として、県下1会場及びオンラインで、幼稚園・子ども園・小学校・中学校・中等教育学校・義務教育学校・高等学校・特別支援学校PTAの指導者人権教育研修会を実施し、人権教育の総合的な推進を図った。

期日 場所 参加者数	内容	参加者数内訳							他
		PTA等役員							
		保育所(園)	幼稚園・子ども園	小学校	中等教育学校	中学校・義務教育学校	高等学校	特別支援学校	
【岡事管内】 R6. 8. 8(木) R6. 8. 22(木) オンライン (8/22は、 録画した講話を視聴) 232人参加	岡山教育事務所管内PTA等指導者人権教育研修会 【講話】 「人権としての性を考えよう～『生命の安全教育』を手がかりに～」 講師: 良 香織(宇都宮大学 共同教育学部 准教授) 【感想交流・情報交換】	72	108	49				2	1
【津事管内】 R6. 8. 21(水) 津山リージョンセンター 92人参加	津山教育事務所管内PTA等指導者人権教育研修会 【講演】 『『生命(いのち)の安全教育』から子どもの性と権利を考えよう～子どもに関わるすべての大人ができること～』 講師: 良 香織(宇都宮大学 共同教育学部 准教授) 【感想交流・情報交換】	9	56	26	1				

(エ) 公民館等社会教育施設の機能充実の支援

a 生涯学習・社会教育関係職員研修講座 初任者研修

生涯学習・社会教育の推進に必要な基本的な知識の理解・技能の研修を行い、行政職員や生涯学習推進者としての資質向上を図った。

R6. 5. 17(金) 県生涯学習センター 56人参加	第1回(岡山市新任公民館職員研修と兼ねる。) 【講義】 「基礎から学ぶ生涯学習・社会教育」 講師: 久井 英輔 氏(法政大学 キャリアデザイン学部 教授) 【説明】 「岡山県の社会教育行政の現状」 説明者: 県教育庁生涯学習課員 【ワークショップ】 「地域のミリョク」 講師: 長門 昌子 氏(岡山市立操山公民館 主任(社会教育主事)) 花房 聡子 氏(岡山市立富山公民館 主任(社会教育主事)) 向井 幹子 氏(岡山市立御南西公民館 主任(社会教育主事))
R6. 11. 8(金) 県生涯学習センター 27人参加	第2回 【トークセッション】 「行政職員としてのやりがい、社会教育の面白さや魅力について」 講師: 花房 聡子 氏(岡山市立富山公民館 主任(社会教育主事)) 志水 由和 氏(津山市中央公民館 館長) 平賀 慎一郎 氏(美咲町教育委員会生涯学習課 課長) 【グループワーク】 「情報交換・ネットワークづくり」

b 生涯学習・社会教育関係職員研修講座 スキルアップ研修

「ファシリテーション・コーディネーションスキルアップ講座」

生涯学習・社会教育関係者に必要なコーディネーションやファシリテーションのスキルに焦点を当て、事業推進のキーパーソンとしての意識や能力の向上を図った。

R6. 9. 26(木) ～27日(金) 県生涯学習センター 21人参加	<1日目> 【講義・演習】 「コーディネートの全体像・ファシリテーションの技法」 講師:古林 拓也 氏(ふるばやしローカルデザイン事務所 代表) <2日目> 【講義・演習】 「コーディネーションの技法①②③」 講師:古林 拓也 氏(ふるばやしローカルデザイン事務所 代表)
---	---

c 生涯学習・社会教育関係職員研修講座 スキルアップ研修

「主体的に参画する住民を育てる事業づくり」

地域課題を把握し、解決するために地域住民が主体的に関わっていく事業・講座を企画・立案し、実践を発表した。また、多様な人材を巻き込み、連携していくコーディネート力など、社会教育に携わる資質の向上を図った。

R6. 6. 4(火) 県生涯学習センター 7人参加	第1回 【講義・演習】 「社会教育における地域人材の育成～地域住民の主体性を生かす事業計画～」 講師:石津 峰 氏(福岡県立社会教育総合センター 参事兼社会教育振興室長)
R6. 6. 28(金) 県生涯学習センター 7人参加	第2回 【事例発表】 「『危機意識』と『まちづくり』」 講師:福田 洋介 氏(大田市政策企画部まちづくり定住課 課長補佐) 【演習】 「地域課題を取り扱った事業計画の立案」 講師:県生涯学習センター振興課員
R7. 1. 10(金) 県生涯学習センター 5人参加	第3回 【実践発表・指導・講評】 講師:石津 峰 氏(福岡県立社会教育総合センター 参事兼社会教育振興室長)

d 岡山県公民館連合会研修

公民館が地域の重要な拠点として、豊かな地域づくりやそれを担う人づくりを推進するために、公民館館長及び職員を対象とした研修を行い、資質能力の向上を図った。

R6. 5. 28(火) 県生涯学習センター 68人参加	第1回 【講義】 「公民館における人づくり・つながりづくり・地域づくり」 講師:山本 珠美 氏(青山学院大学 教育人間科学部 教授)
【久米南町】 R6. 6. 20(木) 久米南町コミュニティセンター 14人参加 【高梁市】 R6. 6. 21(金) 高梁市文化交流館 27人参加	第2回 【講義】 「やる気スイッチを押してみよう！」 講師:景山 良一 氏(島根県飯南町赤名公民館 主事) 【演習】 「住民の『やってみたい』を引き出す講座づくり」 助言者:景山 良一 氏(島根県飯南町赤名公民館 主事)

R6. 7. 19(金) 県生涯学習センター 36人参加	第3回 【講義】 「公民館でワクワクしよう～住民のやってみたい！をカタチに～」 講師:宮城 潤 氏(沖縄県那覇市若狭公民館 館長) 【演習】 「地域の未来は地域でつくる」 助言者:宮城 潤 氏(沖縄県那覇市若狭公民館 館長)
【岡山市】 R6. 12. 17(火) 岡山市立福田公民館 23人参加 【勝央町】 R6. 12. 19(金) 勝央町公民館 14人参加	第4回 【演習】 「そうだ！公民館にいてみよう～ナトコ映画から考える公民館の過去から未来、そして現在～」 【公民館の見学】 ・岡山市:岡山市立福田公民館 ・勝央町:勝央町公民館
R7. 1. 31(金) 県生涯学習センター 31人参加	第5回 【第7回「公民館職員が選ぶ！講座アワード」受賞館によるトークセッション】 「男の料理はじめの一步～買い物から後片付けまで～」(岡山市立旭東公民館) 「だれもがセンセイだれもがセイト雄神みんなで学校ごっこ」(岡山市立西大寺公民館) 「親子で学ぶリアル資産形成～使う・貯める・増やす・借りる～」(倉敷市玉島公民館) 【情報交換】 「令和6年度をふり返る」 【表彰式】 「第8回『公民館職員が選ぶ！講座アワード』」

ウ 地域社会に参加・参画するプログラムの充実

(ア)地域の課題解決の中核となる人材の養成とネットワークづくり

a 若者発！まちプロ

地域活動に興味・関心をもつ大学生等を対象に、地域づくりの第一線で活躍している方のところで実践型研修を行い、地域づくりの現状に触れるとともに、自らの思いを実現するための自主性、行動力を身につけることで、地域や学校で活躍する人材の育成を図った。

R6. 7. 6(土) ～10. 13(日) 〈第1・2・4回〉 県生涯学習センター 〈第3回〉 現地 9人参加	第1回 R6. 7. 6(土) 【団体視察研修】 実施団体の紹介、参加者自己紹介、参加者と団体のマッチング 【事前オンライン研修】 現地研修に向けての事前準備、団体の活動や背景をつかむためのテーマディスカッション 第2回 R6. 7. 21(日) 【事前研修ワークショップ】 テーマ「地域課題への取り組む姿勢と地域への関わり方」 第3回 R6. 8～9 【現地研修】 現地団体の活動に参加、現地団体の活動としてできることを実践 第4回 R6. 10. 13(日) 【振り返り研修】 実践トライアルで学んだことや実践したことの振り返りと発表
--	--

b 高校生×地域ー思いをカタチにするお手伝いをしますー

対象市町村の社会教育・生涯学習関係部署や公民館等(以下、担当者)の担当者においては、高校生を主体とし、社会教育の視点を取り入れ、地域の課題の解決に繋げていく事業をつくるためのコーディネート力、ファシリテート力の向上を図った。

R6. 8. 1(木) ～R7. 3. 2(日) 〈公民館関係者〉 3人参加 〈高校生〉 5人参加	【高等学校・公民館との打合せ】 高校生が主体となり、地域の課題解決に繋がる社会教育事業を企画・運営する際の目的を確認 【スタートの会】 課題の掘り起こしと自分たちにできることを考える 【実施に向けて打合せ・準備】 【試作会】 みかんシロップづくり 【事前準備】 当日の流れや準備物について確認 【実践当日】 「備前片上ひなめぐり」においてみかんジュースの提供
--	---

エ 学習相談・情報提供機能の充実

(ア)生涯学習情報提供システムの管理と運営

a ばるネット岡山

「きっと見つかる。あなたの求める生涯学習情報」をキャッチフレーズとして平成9年2月に稼働した生涯学習情報提供システム「ばるネット岡山」を活用し、講座・イベント、団体、講師等や「夢育パートナーズ」の情報等、最新の生涯学習情報を提供するとともに、視聴覚教材のインターネット貸出予約を実施した。

令和6年度 ばるネット岡山のデータ保有数	
データ内容	保有件数
講座・イベント	5,454 件
団体・グループ	54 件
講師・ボランティア	152 件
学習プログラム	94 件
視聴覚教材	6,122 件
夢育パートナーズ	129 件
計	12,005 件

令和6年度 学習相談受付状況	
相談内容	受付件数
講座・団体・講師関係	34 件
施設・設備関係	652 件
視聴覚教材関係	20 件
図書・DVD 関係	81 件
夢育パートナーズ	14 件
学習プログラム関係・その他	104 件
計	905 件

(2)たくましく未来を切り拓く「学び」

ア 青少年のキャリア形成への支援

(ア)社会全体で勤労観・職業観を育成する取組の充実

a おかやま☆子ども参観日

子どもたちに最も身近な大人である保護者の働く姿を見せたり、仕事等を体験させたりすることにより、子どもの勤労観・職業観を育成するとともに、家庭での触れ合いを深めるための機会とした。

企業・団体(14 か所)	県出先機関等(10 か所)
株式会社山陽新聞社	岡山県立西備支援学校
特定医療法人自由会 岡山光南病院	美作県民局 勝英地域事務所
社会福祉法人恭和会 デイサービスセンター・サントピア	岡山県環境保健センター
玉野市立後閑小学校	備中県民局 井笠地域事務所
一般財団法人津山慈風会 津山中央病院	備中県民局
医療法人社団清和会 笠岡第一病院	備前県民局
倉敷市役所(人事課、保育・幼稚園課、防災推進課、財政課、納税課)	他 4 機関
中谷興運株式会社	
一般財団法人共愛会 芳野病院	
株式会社フジワラテクノアート	
株式会社岡山村田製作所	
他 3 団体	

(イ) 社会性をはぐくむ様々な取組の充実

a 子ども読書活動の推進

平成31年3月に策定した「第4次岡山県子ども読書活動推進計画～おかやまどんどん読書プラン～」に基づき、各種事業に取り組んだ。

(a) 不読率の低減に向けた実態把握

子どもの読書環境に関する実態調査を実施し、県内の小・中学生及び高校生の不読率を算出・分析した。

(b) 市町村の子ども読書活動推進計画見直しへの支援

全ての市町村において策定されている子ども読書活動推進計画の見直し等に向けて、県立図書館、両教育事務所と連携した働きかけを行った。

(c) 「岡山県子どもの読書活動推進連絡会」事業

「第4次岡山県子ども読書活動推進計画～おかやまどんどん読書プラン～」に基づき、子どもの読書活動に関わる様々な当事者(市町村立図書館、学校図書館、民間団体等)が、互いの立場や果たすべき役割について理解を深め、連携・協働して取組を進めていくための機会とした。

(令和7年1月31日(木)実施 参加者:96人)

(d) 県立図書館の取組

・読書ボランティア活動の推進

岡山県立図書館ボランティアスキルアップ講座	支援障害者コース	R6. 6. 19(水)、26(水)	対面朗読技術スキルアップ演習 1・2
		延べ49人参加	
	児童サービス支援コース	R7. 1. 17(金)	合理的配慮とは何でしょう？
		24人参加	—教育における読む障害への合理的配慮のあり方を中心として—
		R6. 6. 13(木)	【講演】絵本から広がる世界～絵本で学ぶ SDGs～
		79人参加	
		R6. 7. 10(水)	【講演】2023年に出版された話題の児童書
		32人参加	【講演】YA向け児童書を選ぶ
		R6. 9. 10(火)	【講演】ストーリーテリング-声・言葉・物語を子どもたちに-
		26人参加	
		R6. 12. 11(水)	【講演】ジェンダーの視点で楽しむ絵本
		28人参加	
		R7. 2. 26(水)	【講演】子供達と楽しむわらべ唄
		34人参加	

・各種普及・啓発イベント

県立図書館フェスタ	R6. 10. 26(土)	①ファジ丸との記念撮影
	②33人参加	②バックヤードツアー
	③90人参加	③ライブラリーコンサート(岡山フィルハーモニック管弦楽団による弦楽四重奏)
	R6. 10. 27(日)	①絵本作家 谷口智則さんライブペインティング
	①130人参加	②メディア工房体験
	②12人参加	
	R6. 11. 2(土)	①みんな de ライブラリーシアター(驚き!海の生きもの超伝説 劇場版ダーウィンが来た!)
	①60人参加	②ブックトレード(持ち寄り 171 冊、引渡し 163 冊)
	②107人参加	③保護者のための読み聞かせ講座
	③20人参加	
	R6. 11. 4(月)	子育て応援セミナー「子育てを楽しもう! 2024」
	43人参加	
	R6. 10. 26(土)～11. 3(日)	おはなし会スペシャル
	延べ117人参加	(全4日:10/26(土)、10/27(日)、11/2(土)、11/3(日))
	R6. 10. 26(土)～11. 4(月)	岡山県立としょかんクイズ
	540人参加	
	R6. 10. 26(土)～11. 17(日)	①【展示】岡山のプロスポーツチームを応援! 選手イチ推し本
		②【展示】レファレンス認知度アップ大作戦! ～事例展示～
	R6. 10. 26(土)～12. 15(日)	【県内公共図書館連携パネル展示】郷土のイチ推し有名人!

開館20周年記念事業	R6. 9. 22(日) 150人参加	岡山県立図書館ファミリーコンサート(倉敷児童合唱団による歌とダンスのコンサート)
	R6. 9. 24(火) 87人参加	岡山県立図書館開館20周年記念ライブライリーコンサート (コリアン・ボエムのタベ 金素雲と茨木のり子) (沢知恵 うたと朗読/李昌燮 チャング)
	R6. 9. 25(水) 87人参加	①HAPPY 20th Anniversary ミニコンサート(職員有志によるコンサート) ②開館20周年記念グッズ配布 ③県庁舎ライトアップ(日没～22:00)
	R6. 9. 28(土) 72人参加	開館20周年記念バックヤードツアー
	R6. 9. 25(水)～11. 4(月)	旧図書館(天神山文化プラザ)から現在の場所に移転するまでのニュース映像の上映
	R6. 9. 6(金)～29(日)	①【パネル展示】岡山県立図書館開館20周年 ②【展示】みんなのイチ推し本
	R6. 9. 15(日)～10. 9(水)	【展示】開館 20 周年記念 これまでとこれから
	R6. 9. 19(木)～10. 14(月)	①【展示】開館 20 周年記念 20 年前に出版された本たち ②【展示】開館 20 周年記念 20 年前に出版された児童書 ③【展示】開館 20 周年記念 20 年前の社会を知る ④【展示】開館 20 周年記念 20 年前の人気本
	R6. 9. 19(木)～12. 15(日)	【展示】岡山県立図書館 20 年のあゆみ
おはなし会等	R6. 9. 25(水)～10. 9(水)	①【展示】開館 20 周年記念 コリアン・ボエムのタベ 金素雲と茨木のり子 ②【展示】開館 20 周年記念 コリアン・ボエムのタベ 金素雲と茨木のり子 沢知恵さん CD
	R6. 4. 20(土) 50人参加	ヨムヨムおはなしまつり(ぽっかぽか ♪春、みつけ)
	R6. 7. 24(水)～26(金) 64人参加	小学生のためのストーリーテリングおはなし会
	R6. 7. 27(土)～8. 17(土) 延べ121人参加	夏休みスペシャル☆えほんの会 (全5日:7/27(土)、8/3(土)、8/4(日)、8/10(土)、8/17(土))
	R6. 8. 10(土) 47人参加	えいご de おはなし会(二部制)
	R6. 10. 26(土)～11. 3(日) 延べ117人参加	県立図書館フェスタ:おはなし会スペシャル (全4日:10/26(土)、10/27(日)、11/2(土)、11/3(日))
	R6. 11. 2(土) 20人参加	保護者のための読み聞かせ講座
	R6. 12. 21(土)、R7. 1. 5(日) 64人参加	ヨムヨム冬のおはなし会スペシャル
	R7. 3. 26(水)～28(金) 118人参加	春休みスペシャル ヨムヨムおはなし会特別編 「世界の言葉deおはなし会 みんなおいでよ ♪ Hello 你好 안녕하세요」
	毎月第1水曜日 延べ129人参加	ヨムヨム赤ちゃんおはなし会(フェスタ除く)
	毎週土曜日・日曜日 延べ2, 999人参加	絵本の読み聞かせ・ストーリーテリング(フェスタ除く)
	随時 延べ1, 953人参加	施設見学時のおはなし会
ティーンズコーナー展示	R6. 10. 13(日)～11. 7(木)	岡山理科大学附属高等学校／県立岡山芳泉高等学校／ 県立倉敷天城中学・高等学校
	R6. 11. 10(日)～12. 5(木)	県立岡山東商業高等学校／県立津山高等学校／県立岡山朝日高等学校
	R6. 12. 8(日)～R7. 1. 8(木)	県立興陽高等学校／県立岡山城東高等学校／関西高等学校
	R7. 1. 12(日)～2. 6(木)	県立倉敷青陵高等学校／県立総社南高等学校／就実高等学校・中学校
	R7. 2. 9(日)～3. 13(木)	県立岡山南高等学校／岡山市立岡山後楽館高等学校／ 岡山商科大学附属高等学校
	R7. 3. 16(日)～4. 9(木)	県立岡山一宮高等学校／県立岡山大安寺中等教育学校／ 県立岡山工業高等学校

その他事業	R6. 6. 15(土)～7. 7(日) 延べ1,398人	図書館 de 七夕☆短冊に願いをこめて 2024
	R6. 8. 7(水)、8(木) 延べ36人	図書の修理と装備体験会
	R6. 12. 1(日) 9人	子どもも親も笑顔になれる 声かけのコツ
	R6. 12. 7(土)、8(日) 延べ176人	「全員で勝つ！」ファジアーノ岡山応援企画 (本を借りた小学生にストラップを配付)
	R7. 2. 22(土)～3. 23(日) 約750人(達成者552人)	岡山県立図書館×謎解きとしょかんクエスト ～ヨムヨムからの挑戦状ファイナル！～

イ キャリアアップ・再チャレンジ等生涯を通じたキャリア形成への支援

(ア) 学び続ける環境の整備・充実

a 県立図書館とことん活用講座

R6. 6. 22(土) 102人参加 動画配信視聴:205回	第1回 「郷土資料部門」 創刊 60 周年記念 講演会 & トークセッション 岡山文庫の世界～岡山には岡山文庫がある～
R6. 9. 1(日) 41人参加 動画配信視聴:80回	第2回 「社会科学資料部門」 空き家になる前の空き家対策
R6. 10. 5(土) 102人参加	第3回 「参考資料部門」 生きづらさを支える～成人期の発達障害の理解と支援～
R6. 11. 16(土) 45人参加	第4回 「児童資料部門」 おやこ de 防災ワークショップ～防災コップを作ろう～
R6. 12. 14(土) 42人参加 動画配信視聴:107回	第5回 「人文科学資料部門」 タウン情報おかやまができるまで～メディア環境・情報発信のトレンド～
R7. 1. 18(土) 78人参加	第6回 「自然科学・産業資料部門」 岡山における近代建築の出現と保存・活用

(3)個々が輝く「学び」

ア 学習のユニバーサルデザイン化の推進

(ア)県立図書館における電子図書館の推進

a デジタル岡山大百科

(a)岡山県図書館横断検索システム

県内 88 の図書館等が所蔵している資料(約 1,257 万冊:令和 6 年度末現在)を横断的に検索できるシステムで、図書館間で資料予約ができる相互貸借機能も併せ持つ。

(b)郷土情報ネットワーク

郷土岡山に関するホームページ、映像、静止画、音声、文字情報等約 25.8 万件を視聴できるシステムで、家庭や学校で貴重書を閲覧したり、ビデオ視聴をしたりすることができる。

(c)レファレンスデータベース

県内の図書館に寄せられた質問回答事例 6,691 件を参照できるシステム。

b メディア工房

県立図書館のデジタルコンテンツ制作拠点として、編集加工室、撮影室を運営した。

c オーディオ・ビジュアルコーナー

・映像用ブース:11 台 延べ利用者数:4,076 人

・音楽用ブース:5 台 延べ利用者数:579 人

d アクセスコーナー

・端末:14 台(インターネット用 10 台、データベース用 4 台) 延べ利用者数:6,672 人

・有料データベースの提供:12 種類

イ 多様な個性・能力の伸長の支援

(ア)岡山県生涯学習大学

地域づくり、子ども・若者への支援などの現代的な課題や人材養成に関する主催講座を開設するとともに、他の行政機関や民間が行う多様な学習講座を体系化し、学習機会を提供する生涯学習大学(のびのびキャンパス岡山)を開設した。

a 主催講座

(a)きっず☆ユニバ

岡山県内の文化・社会教育施設9施設が連携して、子どもたちの学びを支援した。学びのスタートキット(ガイドブックや記録ノート)を片手に、各施設をキャンパスとして訪ね、「ホンモノ(美術・文化財・自然等)」と出会いながら、主体的に学んだ。

・「ユニスタ会」(きっず☆ユニバスタートの会)の実施

…連携施設の紹介、サイピアでの科学実験体験など

(①R6. 7. 7(日) 22人参加、②R6. 7. 15(月) 17人参加、③R6. 7. 27(土) 15人参加、

④R6. 8. 4(日) 14人参加)

・「わくわく☆ユニ会」(各施設での学びを共有する会)の実施

…自己紹介、学びの共有、連携施設による体験ブース

(R6. 12. 15(日) 9人参加)

b 連携講座

行政機関及び民間等が主催する講座を連携講座として協力いただいた。(126 機関、762 講座)

c 生涯学習の集い

R7. 2. 9(日) 県生涯学習センター 54人参加	岡山県生涯学習大学受講生への証書授与を行い、講演・交流を中心としたフォーラムを開催した。 【講演】 「人との出会いによって拓かれる道～腹話術を学ぶ生徒からプロ腹話術師への道のり～」 講師:スージー 氏(腹話術師)
-----------------------------------	---

(イ)人権教育の推進

a 市町村との連絡調整

(a)市町村人権教育担当指導主事等連絡会

R6. 10. 22(火) 県立図書館 24人参加	【説明】 「人権教育の推進について」 説明者:県教育庁人権教育・生徒指導課員 【講演】 「生命(いのち)の安全教育について」 講師:木下 史子 氏(文部科学省 総合教育政策局 男女共同参画共生社会学習・安全課 安全教育調査官) 【協議】 「自殺予防教育について」、「心の健康観察について」 【情報交換】 「各市町村における人権教育の取組等について」、「所管の学校における人権を尊重する環境づくり」
---------------------------------	---

(b)市町村人権教育担当者等連絡会

R6. 7. 5(金) きらめきプラザ 32人参加	【行政説明】 「人権教育の推進について」 説明者:県教育庁人権教育・生徒指導課員 【情報交換】 「各市町村における人権教育の取組等について」 【講演】 「アンコンシャスバイアスと人権」 講師:小山内 優里子 氏(Y's オフィス 代表) 【人権啓発DVD視聴】 「大切なひと」
R7. 1. 24(金) きらめきプラザ 28人参加	【人権教育ワークショップ】 「ふつうがいちばん？」 進行:県教育庁人権教育・生徒指導課員 【情報交換】 「各市町村における人権教育の取組等について」 【人権啓発DVD視聴】 「認知症と向き合う」 【講演】 「生きるっておもしろい！～あなたは両足がないバッターにどんなボールを投げますか？～」 講師:楨原 淳幹 氏(新見市立新見第一中学校 教諭)

b 指導者の養成

(a)人権教育・啓発指導者講座 講座Ⅰ

〈第1回〉 R6. 6. 12(水) ピュアリティまきび 22人参加	【行政説明】 「岡山県の人権啓発の取組について」 説明者:県教育庁人権・男女共同参画課員 「岡山県教育委員会の人権教育の取組について」 説明者:県教育庁人権教育・生徒指導課員 【講演】 「インターネットと人権侵害」 講師:佐藤 佳弘 氏(情報文化総合研究所 代表取締役所長) 【人権啓発DVD視聴】 「心をつなぐ、はじめの一步」
---	--

<p>〈第2回〉 R6. 7. 30(火) ピュアリティまきび 21人参加</p>	<p>【講義・演習】 「ワークショップ型の人権教育のすすめ方～参加型の方法の背景とその意義をふまえて～」 講師:桜井 高志 氏(桜井・法貴グローバル教育研究所 主宰)</p>
<p>〈第3回〉 R6. 10. 4(金) 国立療養所邑久光明園 18人参加</p>	<p>【講演】 「人権とハンセン病問題」 講師:青木 美憲 氏(国立療養所邑久光明園 園長) 【講演】 「ハンセン病元患者の立場から」 講師:山本 英郎 氏(国立療養所邑久光明園 自治会副会長) 【施設見学】 資料展示室、納骨堂、しのびづか公園、監禁室等</p>
<p>〈第4回〉 R6. 11. 21(木) 渋染一揆現地研修・ ピュアリティまきび 28人参加</p>	<p>【講話】 「渋染一揆について」 講師:今福 繁樹 氏(岡山市人権啓発センター) 【施設見学】 渋染一揆資料館 【講演】 「～自分の可能性を求めて～」 講師:成田 真由美 氏(パラ競泳金メダリスト) 【情報交換】講座Ⅰ受講者と講座Ⅱ受講者の交流</p>

(b)人権教育・啓発指導者講座 講座Ⅱ

<p>R6. 11. 21(木) ピュアリティまきび 26人参加</p>	<p>【講演】 「～自分の可能性を求めて～」 講師:成田 真由美 氏(パラ競泳金メダリスト) 【情報交換】 講座Ⅰ受講者と講座Ⅱ受講者の交流</p>
--	--

2 学習活動の環境整備

(1) 多様な主体の連携・協働が創り出す「学び」

ア 生涯学習推進体制の一層の充実

(ア) 岡山県生涯学習審議会及び岡山県社会教育委員の会議

a 令和6年度第1回会議

日時 令和6年7月4日(木)

場所 岡山県立図書館 2階 多目的ホール

内容 (1)第1～2回会議の議論の整理について
(2)ウェルビーイングの指標について
(3)子どもや若者が集い、学び合う場となるための公民館の取組について

b 令和6年度第2回会議

日時 令和6年11月11日(月)

場所 県庁 3階 大会議室

内容 (1)第1～3回会議の議論の整理について
(2)多様なニーズに応じた公民館による学びの支援事例実践発表
(3)審議「多様なニーズに応じた公民館による学びの支援」

c 令和6年度第3回会議

日時 令和7年2月28日(金)

場所 岡山県立図書館 2階 多目的ホール

内容 (1)第1～4回会議の議論のまとめ
(2)多様なニーズに応じた公民館による学びの支援について
(3)審議「全ての人のウェルビーイングの実現に向けて、今後求められる方策について」

(イ) 令和6年度岡山県生涯学習審議会及び岡山県社会教育委員の会議委員

任期:令和5年7月10日～令和7年7月9日

氏名	役職名	備考
石原 達也	特定非営利活動法人みんなの集落研究所 代表執行役・特別研究員	
大久保 陽平	クラモクホールディングス(株)代表取締役社長	
奥村 美恵	(一社)やかげ小中高子ども連合事務局	
神田 敏和	岡山県PTA連合会会長	
木庭 康輔	(株)ありがとうファーム代表取締役	
熊谷 愼之輔	岡山県公民館連合会前会長(岡山大学学術研究院教育学域教授)	会長
兒山 幸	玉野市立八浜中学校長	
貞利 園美	多津美公民館指導員	
佐藤 哲弘	高梁市教育委員会社会教育課生涯学習係長	
白岩 将伍	あわくら会館前副館長(西栗倉村総務企画課主任)	
中川 雅子	岡山県議会議員	
中野 留美	浅口市教育委員会教育長	
平井 美佳	(株)山陽新聞社論説委員	副会長
三船 昌行	真庭市社会教育委員会議議長	
森分 志学	NPO法人だっぴ代表理事	

Ⅲ 生涯学習・社会教育関係資料

1 社会教育指導体制

(1)市町村教育委員会社会教育主事の設置状況

(令和7年5月1日現在)

区分		項目	市町村 教育委員会数	設置 教育委員会数	未設置 教育委員会数	設置人数	設置率
義務 設置	15万人以上		2	2	0	38人	100.0%
	10万人～15万人未満		0	0	0	0人	-
	6万人～10万人未満		2	2	0	4人	100.0%
	3万人～6万人未満		8	5	3	8人	62.5%
	1.5万人～3万人未満		3	2	1	3人	66.7%
	1万人～1.5万人未満		8	4	4	4人	50.0%
	計		23	15	8	57人	65.2%
義務 猶予	5千人～1万人未満		1	0	1	0人	0.0%
	5千人未満		3	0	3	0人	0.0%
	計		4	0	4	0人	0.0%
総計			27	15	12	57人	55.6%

(2)社会教育主事・社会教育指導員の設置状況

(令和7年5月1日現在)

番号	市町村名	社会教育主事 設置状況 (設置人数)	設置のない 市町村	社会教育指導員 設置状況 (設置人数)
1	岡山市	36人		2人
2	倉敷市	2人		4人
3	津山市	3人		0人
4	玉野市	1人		0人
5	笠岡市	1人		0人
6	井原市	1人		2人
7	総社市	1人		1人
8	高梁市	1人		1人
9	新見市	2人		1人
10	備前市	0人	○	1人
11	瀬戸内市	0人	○	1人
12	赤磐市	0人	○	1人
13	真庭市	2人		2人
14	美作市	0人	○	0人
15	浅口市	3人		1人
16	和気町	0人	○	1人
17	早島町	0人	○	0人
18	里庄町	1人		0人
19	矢掛町	1人		0人
20	新庄村	0人	○	0人
21	鏡野町	0人	○	0人
22	勝央町	1人		1人
23	奈義町	0人	○	0人
24	西粟倉村	0人	○	0人
25	久米南町	0人	○	0人
26	美咲町	0人	○	3人
27	吉備中央町	1人		1人
計		57人	12	23人

(3)市町村社会教育関係各種委員の設置状況

(令和7年5月1日現在)

市町村数 委員種別	市(15)		町(10)		村(2)		計(27)	
	設置 市数	設置 人員数	設置 町数	設置 人員数	設置 村数	設置 人員数	設置 市町村数	設置 人員数
社会教育委員	15	165	10	101	2	10	27	276
公民館運営審議会委員	12	886	6	47	0	0	18	933
図書館協議会委員	13	122	9	72	0	0	22	194
博物館協議会委員	4	29	3	24	0	0	7	53
文化財保護審議会委員	14	133	10	77	2	7	26	217
スポーツ推進委員	15	711	10	147	2	12	27	870
人権教育関係推進委員	11	342	9	288	0	0	20	630
地域教育連絡協議会等委員	1	51	0	0	1	13	2	64
青少年健全育成委員	5	306	4	107	0	0	9	413
青少年問題協議会委員	8	143	5	75	0	0	13	218
スポーツ審議会委員	8	76	1	18	0	0	9	94
生涯学習推進委員会委員	4	48	3	20	0	0	7	68

2 生涯学習・社会教育関係施設

(1) 公民館

ア 施設数

(令和7年5月1日現在)

区分	市	町	村	合計
本館	231	51	1	283
分館	105	0	0	105
計	336	51	1	388

※ 久米南町は、コミュニティセンターを含む。

イ 職員数

(令和7年5月1日現在)

区分		館長		主事		その他		計
		専任	兼任	専任	兼任	専任	兼任	
本館職員	市	173	56	94	23	297	68	711
	町	34	12	14	8	22	8	98
	村	0	1	0	0	3	0	4
	小計	207	69	108	31	322	76	813
	合計	276		139		398		813
分館職員	市	33	12	25	0	5	9	84
	町	0	0	0	0	0	0	0
	村	0	0	0	0	0	0	0
	小計	33	12	25	0	5	9	84
	合計	45		25		14		84
計		321		164		412		897

※ 久米南町は、コミュニティセンターを含む。

【公民館（本館）一覧】

※ 中央公民館を除き、〇〇立等は省略している。

※ 久米南町は、コミュニティセンターを含む。

（令和7年5月1日現在）

市町村名	番号	施設名	所在地	独立・併置の別	構造・階層	建物延面積（㎡）
岡山市	1	操山公民館	〒703-8236 岡山市中区国富3-9-12	併置	S3	1,196
	2	岡輝公民館	〒700-0865 岡山市北区旭本町1-80	独立	S2	945
	3	足守公民館	〒701-1463 岡山市北区足守718	併置	RC2	533
	4	京山公民館	〒700-0016 岡山市北区伊島町2-9-38	独立	W2	960
	5	一宮公民館	〒701-1211 岡山市北区一宮638-1	独立	RC2	702
	6	大元公民館	〒700-0925 岡山市北区大元上町10-31	独立	RC2	702
	7	津高公民館	〒701-1144 岡山市北区栢谷1677	独立	RC2	980
	8	岡西公民館	〒700-0054 岡山市北区下伊福西町1-48	独立	RC2	717
	9	建部町公民館	〒709-3111 岡山市北区建部町福渡496-1	独立	RC3	1,678
	10	御南西公民館	〒700-0951 岡山市北区田中157-110	独立	RC2	984
	11	北公民館	〒700-0081 岡山市北区津島東1-3-14	独立	RC2	844
	12	高松公民館	〒701-1346 岡山市北区津寺104	独立	RC2	680
	13	吉備公民館	〒701-0153 岡山市北区庭瀬416	併置	S2	1,200
	14	旭公民館	〒700-0806 岡山市北区広瀬町3-26	独立	W2	843
	15	御津公民館	〒709-2121 岡山市北区御津宇垣1629	併置	鉄骨レンガブロック造	1,378
	16	高島公民館	〒703-8203 岡山市中区国府市場99-5	独立	S1	788
	17	東公民館	〒703-8233 岡山市中区高屋344-1	独立	RC2	809
	18	東山公民館	〒703-8282 岡山市中区平井4-13-33	独立	RC1	1,143
	19	富山公民館	〒703-8262 岡山市中区福泊246-1	独立	RC2	809
	20	操南公民館	〒702-8006 岡山市中区藤崎201-4	独立	RC2	722
	21	山南公民館	〒704-8132 岡山市東区邑久郷688	独立	RC1	729
	22	上南公民館	〒704-8166 岡山市東区君津636	独立	RC2	466
	23	旭東公民館	〒704-8183 岡山市東区西大寺松崎310-1	独立	RC2	723
	24	瀬戸公民館	〒709-0861 岡山市東区瀬戸町瀬戸54-1	独立	SRC2	2,146
	25	万富公民館	〒709-0841 岡山市東区瀬戸町万富257	独立	RC2	1,268
	26	上道公民館	〒709-0631 岡山市東区東平島191	併置	S2	968
	27	西大寺公民館	〒704-8115 岡山市東区向州1-1	併置	RC4地下1	4,364
	28	灘崎公民館	〒709-1215 岡山市南区片岡159-1	併置	SRC2	725
	29	福田公民館	〒701-0203 岡山市南区古新田1186	独立	RC2	1,006
	30	南公民館	〒702-8027 岡山市南区芳泉3-2-2	併置	RC1	867
	31	興除公民館	〒701-0213 岡山市南区中畦589-1	独立	RC2	998
	32	芳田公民館	〒700-0953 岡山市南区西市96-1	独立	RC2	810
	33	福浜公民館	〒702-8032 岡山市南区福富中1-16-22	独立	RC2	810
	34	藤田公民館	〒701-0221 岡山市南区藤田508	独立	RC2	627
	35	妹尾公民館	〒701-0206 岡山市南区箕島1025-1	独立	RC2	573
	36	光南台公民館	〒702-8014 岡山市南区宮浦1324	独立	RC2	881
	37	岡南公民館	〒702-8047 岡山市南区若葉町22-16	独立	RC2	923
倉敷市	1	倉敷公民館	〒710-0054 倉敷市本町2-21	独立	RC3地下1	2,113
	2	倉敷東公民館	〒710-0062 倉敷市浜町2-2-30	独立	RC1	401
	3	倉敷西公民館	〒710-0816 倉敷市八王寺町199-3	独立	RC2	500
	4	倉敷南公民館	〒710-0837 倉敷市沖新町68-1	独立	RC2	500
	5	倉敷北公民館	〒710-0016 倉敷市中庄1895-1	独立	RC2	500
	6	多津美公民館	〒710-0026 倉敷市加須山503-7	独立	RC2	500
	7	新田公民館	〒710-0038 倉敷市新田2723-3	独立	RC1	409
	8	庄公民館	〒701-0111 倉敷市上東736-1	独立	RC1	654
	9	茶屋町公民館	〒710-1101 倉敷市茶屋町1604-4	独立	RC2	952
	10	西阿知公民館	〒710-0807 倉敷市西阿知町1122-2	独立	RC2	590
	11	水島公民館	〒712-8062 倉敷市水島北幸町1-2	独立	RC3	1,863
	12	福田公民館	〒712-8046 倉敷市福田町古新田274-21	独立	RC1	414
	13	福田南公民館	〒712-8044 倉敷市東塚5-5-35	独立	RC3	1,070
	14	連島公民館	〒712-8001 倉敷市連島町西之浦497-1	独立	RC3	1,050
	15	連島南公民館	〒712-8006 倉敷市連島町鶴新田980-1	独立	RC1	409
	16	児島公民館	〒711-0913 倉敷市児島味野2-2-38 （児島市民交流センター内）	併置	RC3地下1	68
	17	下津井公民館	〒711-0927 倉敷市下津井2-815-1先	独立	RC1	403
	18	本荘公民館	〒711-0934 倉敷市児島塩生1959-3	独立	RC2	478
	19	琴浦公民館	〒711-0906 倉敷市児島下の町9-2-27	独立	RC1	671
	20	唐琴公民館	〒711-0904 倉敷市児島唐琴4-5-20	独立	RC1	403
	21	郷内公民館	〒710-0142 倉敷市林2008-1	独立	RC1	643
	22	玉島公民館	〒713-8121 倉敷市玉島阿賀崎1-10-1 （玉島市民交流センター内）	併置	RC2	41
	23	玉島東公民館	〒713-8103 倉敷市玉島乙島6897-2	独立	RC1	483
	24	玉島西公民館	〒713-8123 倉敷市玉島柏島7038-6	独立	RC2	500
	25	玉島北公民館	〒713-8113 倉敷市玉島八島1773-10	独立	RC2	718
	26	玉島黒崎公民館	〒713-8126 倉敷市玉島黒崎5549-6	独立	RC2	500
	27	船穂公民館	〒710-0261 倉敷市船穂町船穂1697	独立	RC2	2,757
	28	真備公民館	〒710-1301 倉敷市真備町箭田1685	独立	RC2	1,686

市町村名	番号	施設名	所在地	独立・併置の別	構造・階層	建物延面積(㎡)
津山市	1	津山市中央公民館	〒708-0882 津山市大谷600	独立	RC3S1	2,292
	2	院庄公民館	〒708-0015 津山市神戸187-4	独立	S1	380
	3	田邑公民館	〒708-0012 津山市下田邑114-1	独立	SIW1	623
	4	一宮公民館	〒708-0814 津山市東一宮84-1	独立	S1	526
	5	高田公民館	〒708-0807 津山市下横野855-2	独立	W1	349
	6	高倉公民館	〒708-1123 津山市下高倉西58-4	独立	S1	390
	7	高野公民館	〒708-1125 津山市高野本郷1683-2	独立	S1	624
	8	河辺公民館	〒708-0843 津山市国分寺592-8	独立	S2	423
	9	大崎公民館	〒708-0857 津山市福力221	独立	S2	349
	10	広野公民館	〒708-1113 津山市田熊1963-1	独立	W1	349
	11	清泉公民館	〒708-1103 津山市堀坂256-8	独立	W1	350
	12	東苦田公民館	〒708-0804 津山市勝部20-7	併置	RC1	1,869
	13	二宮公民館	〒708-0013 津山市二宮1982-2	併置	W1	414
	14	佐良山公民館	〒708-0872 津山市平福562	独立	RC2	449
	15	福南公民館	〒708-0865 津山市押淵376	独立	S1	350
	16	成名公民館	〒708-1116 津山市野村134-3	独立	SIW1	349
	17	西苦田公民館	〒708-0001 津山市小原67-1	独立	S1	671
	18	城西公民館	〒708-0006 津山市小田中1312-10	独立	S1	546
	19	津山東公民館	〒708-0841 津山市川崎796-2	独立	W1	693
	20	加茂町公民館	〒709-3905 津山市加茂町塔中104	独立	W1	643
	21	阿波公民館	〒709-3951 津山市阿波1204-1	独立	RC2	997
	22	勝北公民館	〒708-1205 津山市新野東584	独立	RC2	1,039
	23	久米公民館	〒709-4603 津山市中北下1271	独立	W1	997
玉野市	1	玉野市立中央公民館	〒706-0011 玉野市宇野1-38-1	併置	S4	4,178
	2	築港公民館	〒706-0002 玉野市築港1-7-20	独立	RC3	365
	3	田井公民館	〒706-0001 玉野市田井4-10-5	独立	RC2	1,486
	4	玉公民館	〒706-0012 玉野市玉5-1-15	独立	RC3	165
	5	和田公民館	〒706-0021 玉野市和田3-1-2	独立	RC2	504
	6	日比公民館	〒706-0027 玉野市日比3-1-1	独立	RC2	585
	7	山田公民館	〒706-0314 玉野市山田447-2	独立	RC2	452
	8	荘内公民館	〒706-0132 玉野市用吉1186-1	独立	RC3	1,817
	9	八浜公民館	〒706-0221 玉野市八浜町八浜165-1	独立	RC2	447
	10	大崎公民館	〒706-0224 玉野市八浜町大崎1649-1	独立	RC2	342
	11	東児公民館	〒706-0311 玉野市梶岡700	独立	RC2	623
	12	鉾立公民館	〒706-0301 玉野市北方1349-1	独立	RC2	341
	13	玉原公民館	〒706-0014 玉野市玉原2-7-45	独立	RC2	448
笠岡市	1	笠岡市中央公民館	〒714-0081 笠岡市笠岡1866-1	併置	RC4	858
	2	笠岡東公民館	〒714-0092 笠岡市富岡300-3	独立	RC1	1,331
	3	笠岡公民館	〒714-0081 笠岡市笠岡1866-1	併置	RC4	47
	4	今井公民館	〒714-0022 笠岡市今立2587-1	独立	S2	255
	5	金浦公民館	〒714-0055 笠岡市生江浜2066	独立	RC2	402
	6	城見公民館	〒714-0066 笠岡市用之江2064	独立	S2	258
	7	陶山公民館	〒714-0076 笠岡市押撫914	独立	S2	256
	8	大井公民館	〒714-0012 笠岡市小平井2203-2	独立	RC2	353
	9	吉田公民館	〒714-0011 笠岡市吉田2223-2	独立	RC1	392
	10	新山公民館	〒714-0007 笠岡市山口3258	独立	S2	262
	11	北川公民館	〒714-0001 笠岡市走出4053-5	独立	S1	319
	12	大島公民館	〒714-0033 笠岡市大島中7264	独立	RC2	359
	13	神島公民館	〒714-0044 笠岡市神島4136	独立	RC1	414
	14	神島外公民館	〒714-0034 笠岡市神島外浦1636-1	独立	S2	252
	15	高島公民館	〒714-0035 笠岡市高島4764-1	独立	W1	261
	16	飛島公民館	〒714-0302 笠岡市飛島5923-1	併置	RC2	193
	17	白石公民館	〒714-0036 笠岡市白石島604-1	併置	S1	666
	18	北木公民館	〒714-0301 笠岡市北木島町3802-53	併置	RC3	77
	19	北木西公民館	〒714-0301 笠岡市北木島町7886-46	独立	S2	256
	20	真鍋島公民館	〒714-0037 笠岡市真鍋島4230	併置	S2	27
	21	六島公民館	〒714-0038 笠岡市六島5720	独立	W1	131
井原市	1	井原市中央公民館	〒715-0014 井原市七日市町12-1	併置	RC5	3,925
	2	井原公民館	〒715-0019 井原市井原町1243-1	独立	S2	826
	3	出部公民館	〒715-0021 井原市上出部町1219-2	独立	S2	879
	4	荏原公民館	〒715-0003 井原市東江原町2803-1	独立	S1	599
	5	青野公民館	〒715-0012 井原市青野町3393	独立	RC2	369
	6	県主公民館	〒715-0005 井原市門田町745-1	独立	S1	545
	7	西江原公民館	〒715-0006 井原市西江原町1414	併置	S2	846
	8	木之子公民館	〒715-0004 井原市木之子町618	独立	S1	379
	9	高屋公民館	〒715-0024 井原市高屋町4-25-2	併置	S3	1,040
	10	野上公民館	〒715-0001 井原市野上町3107-4	独立	RC2	340
	11	稲倉公民館	〒715-0017 井原市下稲木町912-3	独立	S1	561
	12	大江公民館	〒715-0023 井原市大江町2965-3	独立	S1	550
	13	芳井公民館	〒714-2111 井原市芳井町吉井4103-2	併置	RC2	678
	14	美星公民館	〒714-1406 井原市美星町三山1043-1	独立	S1	780
総社市	1	総社市中央公民館	〒719-1131 総社市中央3-1-102	併置	RC2	1,638
	2	東公民館	〒719-1113 総社市南溝手477-7	独立	RC2	419
	3	西公民館	〒719-1142 総社市泰350	併置	RC2	623
	4	昭和公民館	〒719-1311 総社市美袋1915-1	併置	S3	1,068
	5	山手公民館	〒719-1162 総社市岡谷151-1	独立	RC3	2,265
	6	清音公民館	〒719-1172 総社市清音峠部1135	併置	RC3	1,206

市町村名	番号	施設名	所在地	独立・併置の別	構造・階層	建物延面積(㎡)
高梁市	1	高梁中央公民館	〒716-0043 高梁市原田北町1203-1	併置	RC3	5,361
	2	高梁公民館	〒716-0043 高梁市原田北町1203-1	併置	RC3	5,361
	3	津川公民館	〒716-0002 高梁市津川町今津1801-1	併置	W1	408
	4	川面公民館	〒719-2121 高梁市川面町2212-1	併置	W1	632
	5	巨瀬公民館	〒716-1311 高梁市巨瀬町4864-1	併置	W1	601
	6	中井公民館	〒719-2402 高梁市中井町西方3158	併置	W1	478
	7	玉川公民館	〒716-0052 高梁市玉川町玉1550	併置	W1	295
	8	宇治公民館	〒719-2232 高梁市宇治町宇治1690	併置	W1	427
	9	松原公民館	〒716-0067 高梁市松原町春木669-1	併置	W1	387
	10	高倉公民館	〒719-2122 高梁市高倉町田井4532-2	併置	W1	358
	11	落合公民館	〒716-0061 高梁市落合町阿部2303-2	併置	RC3	433
	12	有漢公民館	〒716-1321 高梁市有漢町有漢3387	併置	RC2	2,416
	13	成羽公民館	〒716-0111 高梁市成羽町下原606	併置	RC3	2,444
	14	川上公民館	〒716-0201 高梁市川上町地頭1822	併置	RC2	2,874
	15	備中公民館	〒716-0304 高梁市備中町布賀29-2	併置	RC2	87
新見市	1	正田公民館	〒718-0013 新見市正田228-23	独立	RC2	1,069
	2	唐松公民館	〒718-0012 新見市唐松2744-2	併置	W1	613
	3	井倉公民館	〒719-2551 新見市井倉594-1	併置	S2	602
	4	草間公民館	〒719-2641 新見市草間7471-1	併置	RC3	1,306
	5	豊永公民館	〒719-2722 新見市豊永佐伏1120-1	併置	RC2	561
	6	熊谷公民館	〒718-0001 新見市上熊谷3663-3	併置	S2	443
	7	菅生公民館	〒718-0211 新見市菅生6135-5	併置	RC2	411
	8	上市公民館	〒718-0005 新見市上市257-1	併置	S2	510
	9	千屋公民館	〒718-0102 新見市千屋実1435-7	併置	S2	498
	10	石蟹公民館	〒718-0015 新見市石蟹115-3	独立	S2	525
	11	新見公民館	〒718-0011 新見市新見823-1	併置	S4	1,020
	12	福本公民館	〒718-0211 新見市菅生8832	独立	S2	600
	13	西方公民館	〒718-0017 新見市西方1085-2	独立	RC2	434
	14	高尾公民館	〒718-0003 新見市高尾823	独立	S2	401
	15	大佐公民館	〒719-3503 新見市大佐小阪部1469-1	併置	RC2	2,857
	16	神郷公民館	〒719-3611 新見市神郷下神代3936	併置	SRC2	1,258
	17	哲多公民館	〒718-0311 新見市哲多町本郷664-1	併置	RC3	2,439
	18	哲西公民館	〒719-3701 新見市哲西町矢田3604	併置	RC1	2,208
備前市	1	備前市立中央公民館	〒705-0021 備前市西片上17-2	独立	RC5	6,193
	2	日生地城公民館	〒701-3204 備前市日生町日生241-87	併置	RC3	2,036
	3	吉永地域公民館	〒709-0225 備前市吉永町三股19	併置	RC3	2,497
	4	西鶴山公民館	〒705-0015 備前市畠田102-1	独立	S1	482
	5	香登公民館	〒705-0012 備前市香登本745-1	独立	RC1	511
	6	伊部公民館	〒705-0001 備前市伊部2264-2	独立	S2	468
	7	片上公民館	〒705-0021 備前市西片上17-2	併置	RC5	21
	8	伊里公民館	〒705-0034 備前市友延409	独立	RC2	500
	9	東鶴山公民館	〒705-0026 備前市佐山2616	独立	S1	438
	10	三石公民館	〒705-0132 備前市三石1094	併置	RC1	577
	11	日生東公民館	〒701-3202 備前市日生町寒河3961-2	併置	RC1	755
	12	日生南公民館	〒701-3204 備前市日生町日生2794-1	併置	RC2	536
	13	神根公民館	〒709-0212 備前市吉永町神根本911	併置	W1	381
	14	三国公民館	〒709-0303 備前市吉永町都留岐319	併置	RC2	435
	15	和意谷公民館	〒709-0214 備前市吉永町和意谷1423-2	併置	W1	176
瀬戸内市	1	瀬戸内市中央公民館	〒701-4221 瀬戸内市邑久町尾張465-1	独立	RC5	3,244
	2	牛窓町公民館	〒701-4302 瀬戸内市牛窓町牛窓4910-1	独立	RC3	1,713
	3	長船町公民館	〒701-4264 瀬戸内市長船町土師277-4	独立	RC2	1,764
赤磐市	1	赤磐市立中央公民館	〒709-0816 赤磐市下市337	併置	RC3	3,217
	2	赤坂公民館	〒709-2222 赤磐市町荏田507	併置	RC2	763
	3	熊山公民館	〒709-0705 赤磐市松木623	独立	RC2	955
	4	吉井公民館	〒701-2503 赤磐市周匝136-1	併置	SRC2	1,946
	5	高月公民館	〒709-0824 赤磐市穂崎848-1	独立	S1	507
	6	西山公民館	〒709-0835 赤磐市西中220-1	独立	S1	679
	7	山陽公民館	〒709-0827 赤磐市山陽1-10	独立	S1	1,212
	8	笹岡公民館	〒701-2202 赤磐市坂辺9	独立	S1	486
真庭市	1	北房公民館	〒716-1411 真庭市上水田3131	併置	SRC3	2,778
	2	落合公民館	〒719-3144 真庭市落合垂水618	併置	W2RC2	1,298
	3	久世公民館	〒719-3201 真庭市久世2932-5	独立	RC2	1,805
	4	勝山公民館	〒717-0013 真庭市勝山319	併置	RC3	5,136
	5	勝山月田公民館	〒717-0024 真庭市月田6838	独立	RC2	495
	6	勝山富原公民館	〒717-0741 真庭市若代343-8	独立	RC2	582
	7	湯原公民館	〒717-0406 真庭市豊栄1515	併置	S1	405
	8	美甘公民館	〒717-0105 真庭市美甘4134	併置	木造	544
	9	八束公民館	〒717-0503 真庭市蒜山富山根154	独立	RC1	893

市町村名	番号	施設名	所在地	独立・併置の別	構造・階層	建物延面積(㎡)
美作市	1	美作市中央公民館	〒707-0025 美作市栄町35	独立	RC3	1,581
	2	勝田公民館	〒707-0412 美作市真加部1611-2	独立	S1	835
	3	大原公民館	〒707-0412 美作市古町1709	併置	RC2	1,604
	4	東栗倉公民館	〒707-0403 美作市東青野395	独立	W2	48
	5	豊国公民館	〒707-0014 美作市北山889-3	独立	W1	332
	6	林野公民館	〒707-0041 美作市林野99-1	独立	RC2	536
	7	豊田公民館	〒707-0036 美作市北原540-2	独立	W1	266
	8	檜原公民館	〒707-0022 美作市檜原上823-2	独立	W1	134
	9	巨勢公民館	〒707-0045 美作市巨勢1702-1	独立	W1	125
	10	田殿公民館	〒707-0012 美作市田殿815-1	独立	W1	199
	11	作東公民館	〒709-4234 美作市江見226-3	独立	W2	1,292
	12	豊野公民館	〒709-4224 美作市豊野400-1	独立	RC2	275
	13	土居公民館	〒709-4244 美作市土居450	独立	RC2	349
	14	栗井公民館	〒709-4203 美作市小野2565-1	独立	RC1	692
	15	吉野公民館(休館中)	〒709-4211 美作市五名326	独立	RC2	1,331
	16	英田公民館	〒701-2604 美作市福本806-1	併置	RC2	1,367
浅口市	1	浅口市中央公民館	〒719-0243 浅口市鴨方町鴨方2244-2	独立	RC2	2,904
	2	金光公民館	〒719-0104 浅口市金光町占見新田790-1	併置	RC3	2,103
	3	鴨方公民館	〒719-0243 浅口市鴨方町鴨方1190-2	独立	W1	127
	4	寄島公民館	〒714-0101 浅口市寄島町16091-23	独立	RC1	610
	5	寄島東公民館	〒714-0101 浅口市寄島町3203-1	独立	RC1	868
和気町	1	和気町中央公民館	〒709-0422 和気郡和気町尺所7-1	独立	RC2	1,043
	2	日笠地区公民館	〒709-0402 和気郡和気町日笠上86-1	独立	S1	358
	3	本荘地区公民館	〒709-0441 和気郡和気町衣笠603-1	独立	W1	494
	4	和気地区公民館	〒709-0451 和気郡和気町和気196	独立	S1	854
	5	石生地区公民館	〒709-0462 和気郡和気町本680	独立	W1	573
	6	和気地区公民館別館	〒709-0451 和気郡和気町和気204	独立	RC1	942
	7	石生地区公民館別館	〒709-0464 和気郡和気町田原下1518	独立	W1	280
早島町	1	早島町中央公民館	〒701-0303 都窪郡早島町前湯240	独立	RC2	1,169
里庄町	1	里庄町中央公民館	〒719-0301 浅口郡里庄町里見1107-2	併置	RC2	768
	2	里庄東公民館	〒719-0301 浅口郡里庄町里見6385	独立	RC2	674
	3	里庄西公民館	〒719-0303 浅口郡里庄町浜中892-1	併置	RC2	349
矢掛町	1	矢掛町中央公民館	〒714-1201 小田郡矢掛町矢掛2677-1	併置	RC2	3,336
	2	矢掛公民館	〒714-1201 小田郡矢掛町矢掛3027-4	併置	RC3	839
	3	美川公民館	〒714-1204 小田郡矢掛町下高末2926	独立	S1	200
	4	三谷公民館	〒714-1212 小田郡矢掛町横谷1890	独立	S1	348
	5	山田公民館	〒714-1214 小田郡矢掛町南山田7-2	独立	S1	199
	6	川面公民館	〒714-1222 小田郡矢掛町西川面1364-1	独立	S1	199
	7	中川公民館	〒714-1224 小田郡矢掛町本堀1718-2	独立	S1	350
	8	小田公民館	〒714-1227 小田郡矢掛町小田4212-6	独立	S1	393
新庄村	1	新庄村公民館	〒717-0201 真庭郡新庄村2014-2	独立	RC2	829
鏡野町	1	鏡野町立中央公民館	〒708-0324 苫田郡鏡野町竹田660	併置	RC2	1,818
	2	芳野公民館	〒708-0333 苫田郡鏡野町古川427-1	独立	S1	663
	3	大野公民館	〒708-0321 苫田郡鏡野町円宗寺1432-1	独立	S1	562
	4	小田公民館	〒708-0364 苫田郡鏡野町下森原240-1	独立	S1	560
	5	中谷公民館	〒708-0353 苫田郡鏡野町中谷185	独立	S1	437
	6	香南公民館	〒708-0312 苫田郡鏡野町香々美837-1	独立	S1	542
	7	香北公民館	〒708-0304 苫田郡鏡野町真経910	独立	S1	417
	8	郷公民館	〒708-0342 苫田郡鏡野町薪森原721-1	独立	S1	601
	9	泉公民館	〒708-0423 苫田郡鏡野町女原65	独立	W1	527
	10	羽出公民館	〒708-0511 苫田郡鏡野町羽出691	独立	S2	900
	11	奥津公民館	〒708-0504 苫田郡鏡野町奥津川西725-1	独立	S2	753
	12	上齋原公民館	〒708-0601 苫田郡鏡野町上齋原409	併置	SRC2	143
	13	富公民館	〒708-0701 苫田郡鏡野町富西谷245-1	併置	RC2	997
勝央町	1	勝央町公民館	〒709-4316 勝田郡勝央町勝間田200-1	独立	RC2	1,690
奈義町	1	奈義町公民館	〒708-1323 勝田郡奈義町豊沢327-1	併置	RC3	2,880
久米南町	1	久米南町コミュニティセンター	〒709-3614 久米郡久米南町下弓削502-1	併置	S2	632
	2	誕生寺コミュニティセンター	〒709-3602 久米郡久米南町里方918-1	独立	S1	545
	3	竜山コミュニティセンター	〒709-3623 久米郡久米南町中廻318-3	独立	W1	280
	4	神目コミュニティセンター	〒709-3626 久米郡久米南町上神目12-1	独立	S1	476
美咲町	1	美咲町公民館本館	〒709-3717 久米郡美咲町原田3100-1	併置	RC2	753(2,029)
	2	美咲町公民館旭支館	〒709-3404 久米郡美咲町西川1001-12	併置	RC3	2,130(3,617)
	3	美咲町公民館柵原支館	〒708-1533 久米郡美咲町久木200-8	併置	RC2	597
吉備中央町	1	上竹荘公民館	〒716-1131 加賀郡吉備中央町上竹2623	独立	S1	667
	2	納地公民館	〒716-1121 加賀郡吉備中央町納地1266-2	独立	S1	363
	3	豊野公民館	〒716-1101 加賀郡吉備中央町豊野1-1	独立	RC2	1,131
	4	下竹荘公民館	〒716-1112 加賀郡吉備中央町湯山1002	独立	RC2	788
	5	吉川公民館	〒716-1241 加賀郡吉備中央町吉川3930-8	独立	RC1	861
	6	大和公民館	〒716-1554 加賀郡吉備中央町西278	独立	RC2	846
	7	津賀公民館	〒709-2331 加賀郡吉備中央町下加茂1106-9 (農村環境改善センター内)	併置	RC2	1,248
	8	円城公民館	〒709-2412 加賀郡吉備中央町円城540-4 (かもがわ総合福祉センター内)	併置	RC1	1,085
	9	御北公民館	〒709-2552 加賀郡吉備中央町井原1-1 (井原コミュニティーセンター内)	併置	RC2	390
	10	吉備高原公民館	〒709-2343 加賀郡吉備中央町竹部7520-19 (加賀南小学校内)	併置	RC1	4,380

(2) 図書館
※ 私立図書館及び公民館図書室を除く。

(令和6年4月1日現在)

(令和6年4月1日現在)																			
区 分	施設名	所在地 (TEL)	創設	単独・ 複合 の別	専有延 床面積 (㎡)	職員数(人)												蔵書冊数 (冊) (令和5年度末)	
						館長		司書				司書以外							
						専任	兼任	専任	兼任	非常勤	臨時	専任・派遣	専任	兼任	非常勤	臨時	専任・派遣		
1	県立	岡山県立図書館	〒700-0823 岡山市北区丸の内2-6-30 TEL 086-224-1286	M39.3.24	単独	18,193	1.0			28.0		32.4			14.0		24.1	1,623,783	
2	市立	岡山市立中央図書館	〒700-0843 岡山市北区二日市町56 TEL 086-223-3373	T7.12	単独	6,415	1.0			16.0		25.0	3.1		3.0		4.3	1,321,789	
3	市立	岡山市立幸町図書館	〒700-0903 岡山市北区幸町10-16 TEL 086-234-5188	S58.5	複合 (併設含む)	2,599	1.0			7.0		15.0	0.2				2.7	203,564	
4	市立	岡山市立浦安総合公園図書館	〒702-8024 岡山市南区浦安南町493-2 TEL 086-265-6141	H2.4	複合 (併設含む)	692	1.0			1.0		3.0					1.0	72,159	
5	市立	岡山市立足守図書館	〒701-1463 岡山市北区足守718 TEL 086-295-1942	S46.5	複合 (併設含む)	39		1.0									0.5	13,760	
6	市立	岡山市立伊島図書館	〒700-0016 岡山市北区伊島町2-9-38 TEL 086-253-0822	S33.8	複合 (併設含む)	66		1.0				4.0	0.4				0.7	26,526	
7	市立	岡山市立建部町図書館	〒709-3111 岡山市北区建部町福渡487-1 TEL 086-722-4555	H19.1.22	複合 (併設含む)	458		1.0				2.0	0.3				0.3	25,855	
8	市立	岡山市立御津図書館	〒709-2121 岡山市北区御津字垣1629 TEL 086-724-1712	S62.8	複合 (併設含む)	472	1.0					2.0				1.0	0.5	35,242	
9	市立	岡山市立瀬戸町図書館	〒709-0856 岡山市東区瀬戸町下188-2 TEL 086-952-4531	H19.1.22	単独	732	1.0					3.0					1.0	32,483	
10	市立	岡山市立薮崎図書館	〒709-1215 岡山市南区片岡186 TEL 086-362-5277	H6.12	複合 (併設含む)	503	1.0					3.0					0.8	52,325	
11	市立	倉敷市立中央図書館	〒710-0046 倉敷市中央2-6-1 TEL 086-425-6030	S43.4.1	単独	4,868	1.0			7.0		18.0		2.0	2.0	9.8	6.3	592,068	
12	市立	倉敷市立水島図書館	〒712-8064 倉敷市水島青葉町4-40 TEL 086-446-6918	S49.5.1	単独	1,395	1.0			3.0		7.2					2.8	148,554	
13	市立	倉敷市立児島図書館	〒711-0913 倉敷市児島味野2-2-37 TEL 086-472-4847	S48.6.19	複合 (併設含む)	2,671	1.0			3.0		6.0				3.6	2.6	242,045	
14	市立	倉敷市立玉島図書館	〒713-8102 倉敷市玉島1-2-37 TEL 086-526-6011	S24.3.1	単独	1,388	1.0			3.0		7.2					2.8	167,297	
15	市立	倉敷市立船穂図書館	〒710-0261 倉敷市船穂町船穂1702-1 TEL 086-552-9300	H12.4.1	単独	868	1.0			1.0		3.6					1.7	72,730	
16	市立	倉敷市立真備図書館	〒710-1301 倉敷市真備町箭田47-1 TEL 086-698-9393	H12.4.1	複合 (併設含む)	1,693	1.0			3.0		2.4					1.9	115,865	
17	市立	津山市立図書館	〒708-8520 津山市新島町17 TEL 0868-24-2919	S53.4.1	複合 (併設含む)	3,229	1.0			1.0		7.0		1.0		2.0		352,518	
18	市立	津山市立加茂町図書館	〒709-3905 津山市加茂町塔中113-6 TEL 0868-42-7032	H16.10.1	複合 (併設含む)	286		1.0				2.0						37,874	
19	市立	津山市立久米図書館	〒709-4603 津山市中北下1271 TEL 0868-57-3444	H4.12	単独	621		1.0				2.0						48,420	
20	市立	津山市立勝北図書館	〒708-1205 津山市新野東584 TEL 0868-36-8622	H10.4.28	複合 (併設含む)	502		1.0				2.0						58,235	
21	市立	玉野市立図書館	〒706-0011 玉野市宇野1-38-1 TEL 0863-31-3712	S19.5	複合 (併設含む)	2,260	1.0						14.8				9.2	199,762	
22	市立	笠岡市立図書館	〒714-0087 笠岡市六番町1-15 TEL 0865-63-1038	S29.7	単独	1,715	1.0			2.0		9.0		1.0				192,233	
23	市立	井原市井原図書館	〒715-0019 井原市井原町1260-1 TEL 0866-62-0822	S31.9.22	単独	1,301	1.0			2.0		3.0				5.1	1.0	209,175	
24	市立	井原市芳井図書館	〒714-2111 井原市芳井町吉井4058-1 TEL 0866-72-1702	H8.3.1	複合 (併設含む)	545		1.0				3.0				0.5	0.5	71,877	
25	市立	井原市美星図書館	〒714-1406 井原市美星町三山1055 TEL 0866-87-3123	H18.4.1	複合 (併設含む)	410		1.0				1.0				3.3		50,098	
26	市立	総社市図書館	〒719-1131 総社市中央3-10-113 TEL 0866-93-4422	S57.5	単独	1,987		1.0	5.0			2.0	2.0		1.0	1.0	2.0	206,218	
27	市立	高梁市図書館	〒716-0039 高梁市旭町1306 TEL 0866-22-2912	S28.12	複合 (併設含む)	2,786	1.0						1.0				6.0	3.0	194,592
28	市立	新見市立中央図書館	〒718-0011 新見市新見123-2 TEL 0867-72-2826	S43.9.25	複合 (併設含む)	3,338	1.0			4.0		2.5				8.2	0.3	221,266	
29	市立	備前市立図書館	〒705-0021 備前市西片上17-2 TEL 0869-64-1134	S61.4.1	複合 (併設含む)	320		1.0	5.0	1.0						1.3		95,848	
30	市立	備前市立図書館日生分館	〒701-3204 備前市日生町日生241-87 TEL 0869-72-1085	H17.3.22	複合 (併設含む)	158		1.0				1.3						39,298	
31	市立	備前市立図書館吉永分館	〒709-0225 備前市吉永町三股19 TEL 0869-84-2605	H17.3.22	複合 (併設含む)	104		1.0				1.3						18,449	
32	市立	瀬戸内市民図書館	〒701-4221 瀬戸内市邑久町尾張465-1 TEL 0869-24-8900	H22.4.1	単独	2,399	1.0			4.0		9.9		1.0		0.2		153,379	
33	市立	瀬戸内市牛窓図書館	〒701-4302 瀬戸内市牛窓町牛窓4911 TEL 0869-34-5653	H28.6.1	複合 (併設含む)	422		1.0				1.7		1.0				30,994	
34	市立	瀬戸内市長船図書館	〒701-4264 瀬戸内市長船町土師277-4 TEL 0869-26-8009	H28.6.1	複合 (併設含む)	135		1.0				0.8		1.0		0.6		39,059	
35	市立	赤磐市立中央図書館	〒709-0816 赤磐市下市325-1 TEL 086-955-0076	H3.4.1	単独	3,346	1.0			1.0		8.5		2.0		5.9		226,484	
36	市立	赤磐市立赤坂図書館	〒701-2222 赤磐市町苅田507 TEL 086-957-2212	S46.3	複合 (併設含む)	150		1.0				1.2			1.0			29,130	
37	市立	赤磐市立熊山図書館	〒709-0705 赤磐市松木621-1 TEL 086-995-1273	H13.9.1	複合 (併設含む)	176		1.0				1.2			1.0			37,041	
38	市立	赤磐市立吉井図書館	〒701-2503 赤磐市周匝142 TEL 086-954-9200	H11.3.27	複合 (併設含む)	598		1.0				1.2			1.0	1.0		39,199	

	区 分	施設名	所在地 (TEL)	創設	単独・ 複合 の別	専有延 床面積 (㎡)	職員数(人)												蔵書冊数 (冊) (令和5年度末)
							館長		司書				司書以外						
							専任	兼任	専任	兼任	非常勤	臨時	委託・派遣	専任	兼任	非常勤	臨時	委託・派遣	
39	市立	真庭市立中央図書館	〒717-0013 真庭市勝山53-1 TEL 0867-44-2012	M40.4	単独	3,873	1.0			2.0	6.6			1.0		3.3			106,639
40	市立	真庭市立久世図書館	〒719-3214 真庭市錦屋17-1 TEL 0867-42-7203	H9.4.17	複合 (併設含む)	600		1.0					1.0		2.0			2.0	62,870
41	市立	真庭市立森山図書館	〒717-0504 真庭市森山下福田305 TEL 0867-66-7880	H17.3.31	複合 (併設含む)	240		1.0		1.1					2.0	0.2			28,604
42	市立	真庭市立落合図書館	〒719-3144 真庭市落合垂水618 TEL 0867-52-3315	H28.4.1	複合 (併設含む)	264		1.0		1.0					2.0	0.3			32,391
43	市立	真庭市立北房図書館	〒716-1411 真庭市上水田3131 TEL 0866-52-5220	H28.4.1	複合 (併設含む)	194		1.0		1.0					2.0	0.3			25,408
44	市立	真庭市立美甘図書館	〒717-0105 真庭市美甘4134 TEL 0867-56-2611	H28.4.1	複合 (併設含む)	108		1.0		1.0					2.0	0.1			8,227
45	市立	真庭市立湯原図書館	〒717-0406 真庭市豊栄1515 TEL 0867-62-2014	H28.4.1	複合 (併設含む)	283		1.0		1.0					2.0	0.3			13,525
46	市立	美作市立中央図書館	〒707-8501 美作市栄町35 TEL 0868-72-1135	H17.3.31	複合 (併設含む)	450		1.0		2.0					1.0				43,517
47	市立	美作市立英田図書館	〒701-2604 美作市福本806-1 TEL 0868-74-3104	H17.3.31	複合 (併設含む)	577		1.0		1.0									36,667
48	市立	美作市立大原図書館	〒707-0412 美作市古町1709 TEL 0868-78-3111	H17.3.31	複合 (併設含む)	60		1.0		*					*				4,528
49	市立	美作市立作東図書館	〒709-4292 美作市江見945 TEL 0868-75-0007	H17.3.31	複合 (併設含む)	741		1.0		1.0						3.0			54,832
50	市立	美作市立東栗倉図書館	〒707-0403 美作市東青野395 TEL 0868-78-3650	H17.3.31	複合 (併設含む)	80		1.0								1.0			12,875
51	市立	美作市立勝田図書館	〒707-0113 美作市真加部1616 TEL 0868-77-1111	H28.9.29	複合 (併設含む)	67		1.0		*					*				6,020
52	市立	浅口市立鴨方図書館	〒719-0243 浅口市鴨方町鴨方2244-13 TEL 0865-44-7004	S58.2	複合 (併設含む)	1,166		1.0	1.0	2.3					1.0	4.1			140,954
53	市立	浅口市立金光さつき図書館	〒719-0104 浅口市金光町占見新田790-1 TEL 0865-42-6637	H15.11.1	複合 (併設含む)	822		1.0		2.3					1.0	3.5			59,822
54	市立	浅口市立寄島図書館	〒714-0101 浅口市寄島町16010 TEL 0865-54-3144	H21.4.1	複合 (併設含む)	360		1.0		1.2					1.0	1.9			28,497
55	町立	和気町立図書館	〒709-0422 和気郡和気町尺所2-7 TEL 0869-93-0433	H4.7.17	複合 (併設含む)	1,412		1.0	1.0	1.0					1.0	1.5			119,323
56	町立	和気町立佐伯図書館	〒709-0521 和気郡和気町父井原430-1 TEL 0869-88-9112	H11.2.2	複合 (併設含む)	485		1.0		2.0						1.0			54,106
57	町立	早島町立図書館	〒701-0303 都窪郡早島町前湯370-1 TEL 086-482-1513	S62.5	複合 (併設含む)	1,250		1.0	2.0	4.0					1.0	0.8			152,965
58	町立	里庄町立図書館	〒719-0301 浅口市里庄町里見2621 TEL 0865-64-6016	H5.6	単独	2,036	1.0		2.0							1.0	3.0		159,127
59	町立	矢掛町立図書館	〒714-1201 小田郡矢掛町矢掛2677-1 TEL 0866-82-2100	H11.4.1	複合 (併設含む)	832	1.0			8.0	1.0								128,786
60	町立	鏡野町立図書館	〒708-0324 苫田郡鏡野町竹田663-7 TEL 0868-54-7700	H15.3.27	複合 (併設含む)	1,323	1.0						2.6					9.6	142,430
61	町立	勝央図書館	〒709-4316 勝田郡勝央町勝間田207-4 TEL 0868-38-0250	H13.10.2	複合 (併設含む)	715		1.0	1.0		3.4						1.3		79,138
62	町立	奈義町立図書館	〒708-1323 勝田郡奈義町豊沢441 TEL 0868-36-5811	H6.4.25	複合 (併設含む)	739		1.0		2.0	2.4								101,293
63	村立	あわくら図書館	〒707-0503 英田郡西栗倉村影石33-1 TEL 0868-79-2116	R2.4.5	複合 (併設含む)	360		1.0		2.0	2.0				2.0	1.0			43,498
64	町立	久米南町図書館	〒709-3614 久米郡久米南町下弓削515-1 TEL 086-728-4322	H13.2.1	複合 (併設含む)	959		1.0			2.0				3.0		4.0		85,647
65	町立	美咲町立中央図書館	〒709-3717 久米郡美咲町原田3100-1 TEL 0868-66-7151	H19.9.28	複合 (併設含む)	478		1.0		3.0					1.0		0.3		28,089
66	町立	美咲町立旭図書館	〒709-3404 久米郡美咲町西川1001-7 TEL 0867-27-9012	H9.3.12	複合 (併設含む)	491		1.0		2.0							0.5		49,389
67	町立	美咲町立柵原図書館	〒708-1543 久米郡美咲町書割180 TEL 0868-64-7055	H12.4.28	複合 (併設含む)	714		1.0		3.0							0.8		57,048
68	町立	かもがわ図書館	〒709-2398 加賀郡吉備中央町下加茂1073-1 TEL 0867-34-1115	H23.12.13	複合 (併設含む)	342	1.0		1.0	3.7					1.0	4.1			37,995
69	町立	ロマン高原かよう図書館	〒716-1192 加賀郡吉備中央町豊野1-2 TEL 0866-54-1331	H23.12.13	複合 (併設含む)	225		1.0					*						26,856

*…中央館に一括記入

(参考)休館日、開館時間、貸出冊数等詳細は、岡山県立図書館ホームページ内の「岡山県内公共図書館調査」に掲載されている。

(3) 博物館

※ 岡山市での登録・指定施設を除く。

a 県立

(令和7年5月1日現在)

	施設名	所在地 (TEL)	登録・ 指定 の別	登録年月日	種別	開館日数 (令和6年度 延べ日数)	入館者数 (令和6年度 延べ人数)
1	岡山県立博物館	〒703-8257 岡山市北区後楽園1-5 TEL 086-272-1149	登録	R5.11.14	歴史美術館	287	42,406
2	岡山県立美術館	〒700-0814 岡山市北区天神町8-48 TEL 086-225-4800	登録	R5.11.9	美術博物館	268	259,740

b 市町立

(令和7年5月1日現在)

	施設名	所在地 (TEL)	登録・ 指定 の別	登録年月日	種別	開館日数 (令和6年度 延べ日数)	入館者数 (令和6年度 延べ人数)
1	玉野市立玉野海洋博物館	〒706-0028 玉野市渋川2-6-1 TEL 0863-81-8111	登録	S28.7.20	水族館	321	94,857
2	井原市立平櫛田中美術館	〒715-0019 井原市井原町315 TEL 0866-62-8787	登録	R5.11.14	美術博物館	281	33,494
3	高梁市成羽美術館	〒716-0111 高梁市成羽町下原1068-3 TEL 0866-42-4455	登録	S53.5.2	総合博物館	247	20,471
4	笠岡市立竹喬美術館	〒714-0087 笠岡市六番町1-17 TEL 0865-63-3967	登録	R6.11.6	美術博物館	254	16,741
5	備前長船刀剣博物館	〒701-4271 瀬戸内市長船町長船966 TEL 0869-66-7767	登録	S58.9.7	歴史博物館	262	35,096
6	津山郷土博物館	〒708-0022 津山市山下92 TEL 0868-22-4567	登録	R6.11.6	歴史博物館	297	6,887
7	やかいげ郷土美術館	〒714-1201 小田郡矢掛町矢掛3118-1 TEL 0866-82-2110	登録	R6.11.6	美術博物館	291	16,227
8	新見美術館	〒718-0017 新見市西方361 TEL 0867-72-7851	登録	H5.12.2	美術博物館	273	22,232
9	倉敷科学センター	〒712-8046 倉敷市福田町古新田940 TEL 086-454-0300	登録	R5.11.14	科学博物館	305	176,206
10	奈義町現代美術館	〒708-1323 勝田郡奈義町豊沢441 TEL 0868-36-5811	登録	H7.10.12	美術博物館	304	64,535
11	倉敷市立自然史博物館	〒710-0046 倉敷市中央2-6-1 TEL 086-425-6037	登録	R5.11.14	科学博物館	304	41,270
12	倉敷市立美術館	〒710-0046 倉敷市中央2-6-1 TEL 086-425-6034	登録	R5.11.14	美術博物館	298	101,945
13	高梁市歴史美術館	〒716-0043 高梁市原田北町1203-1 TEL 0866-21-0180	登録	H9.12.18	美術博物館	252	1,466
14	津山洋学資料館	〒708-0833 津山市西新町5 TEL 0868-23-3324	登録	R6.11.6	歴史博物館	299	9,459
15	瀬戸内市立美術館	〒701-4302 瀬戸内市牛窓町牛窓4911 TEL 0869-34-3130	登録	H24.2.27	美術博物館	261	46,614
①	岡山天文博物館	〒719-0232 浅口市鴨方町本庄3037-5 TEL 0865-44-2465	指定	S37.1.24	科学博物館	286	13,264

c 私立

(令和7年5月1日現在)

	施設名	所在地 (TEL)	登録・ 指定 の別	登録年月日	種別	開館日数 (令和6年度 延べ日数)	入館者数 (令和6年度 延べ人数)
1	大原美術館	(本館)(分館)(工芸・東洋館) 〒710-8575 岡山県倉敷市中央1-1-15 TEL 086-422-0005	登録	R6.11.6	美術博物館	308	240,440
2	倉敷考古館	〒710-0046 倉敷市中央1-3-13 TEL 086-422-1542	登録	R6.11.6	歴史博物館	169	3,228
3	倉敷民藝館	〒710-0046 倉敷市中央1-4-11 TEL 086-422-1637	登録	S27.4.17	美術博物館	307	14,323
4	BIZEN中南米美術館	〒701-3204 備前市日生町日生241-10 TEL 0120-346-287	登録	S50.2.26	美術博物館	232	3,097
5	津山科学教育博物館	〒708-0022 津山市山下98-1 TEL 0868-22-3518	登録	S53.6.14	総合博物館	311	32,517
6	華鶴大塚美術館	〒715-0024 岡山県井原市高屋町3-11-5 TEL 0866-67-2225	登録	R6.11.6	美術博物館	240	4,486
7	野崎家塩業歴史館	〒711-0913 倉敷市児島味野1-11-19 TEL 086-472-2001	登録	H7.3.8	歴史博物館	308	24,128

(4) 青年の家・少年自然の家

(令和7年5月1日現在)

	施設名 所在地 (TEL)	設立 年月日	敷地 面積 (㎡)	建物 延面積 (㎡)	職 員 数	構造・ 階層	使用料金等	宿泊定員数等	利用者数 (令和6年度 延べ人数)
国 立	国立吉備青少年自然の家 〒716-1241 加賀郡吉備中央町吉川4393-82 TEL 0866-56-7231	S57.4.6	1,200,000	12,201	19	RC3	施設使用料(1人1泊あたり) 宿泊棟・ロッジ 幼児(年少以上) 300円 子供(小学生～高校生) 600円 大学・短期大学等の学生 1,200円 大人(18歳以上) 2,500円 キャンプ場 幼児(年少以上) 300円 子供(小学生～高校生) 300円 大学・短期大学等の学生 600円 大人(18歳以上) 1,200円 ※一部免除あり ※日帰り利用料金設定有	宿泊棟 200人 ロッジ 100人 キャンプ場 330人	37,646人
県 立	岡山県渋川青年の家 〒706-0028 玉野市渋川2-7-1 TEL 0863-81-8039	S46.12.1	6,299	5,304	14	RC3	施設使用料(1人1泊あたり) 小学生・中学生 150円 高校生・勤労青少年 160円 大学生・一般 600円 ※半日(4時間未満)利用料金設定有	本館 430人 ※高校生以上 約302人	36,006人
	岡山県青少年教育センター関谷学校 〒705-0036 備前市関谷784 TEL 0869-67-1427	S40.4.1	57,879	5,830	12	RC3	施設使用料(1人1泊あたり) 小学生・中学生 150円 高校生・勤労青少年 160円 大学生・一般 600円 ※半日(4時間未満)利用料金設定有	本館 320人 キャンプ場 320人	27,271人
市 立	岡山市立少年自然の家 〒701-1131 岡山市北区日応寺4 TEL 086-294-3461	S48.7.17	10,895	3,767	9	RC3 (一部S) 地下2	宿泊料金(1人1泊2泊あたり) 中学生以下 419円 高校生以上 943円	本館 195人 テント 200人	19,677人
	岡山市立犬島自然の家 〒704-8153 岡山市東区犬島119-1 TEL 086-947-9001	H11.4.18	7,647	2,526	7	RC2	宿泊料金(1人1泊あたり) 洋室 大人 2,090円 ※20人以上の団体 (1,460円) 小人 1,040円 ※20人以上の団体 (730円) 和室 大人 1,460円 ※20人以上の団体 (1,040円) 小人 730円 ※20人以上の団体 (520円) ※時間利用料金設定有	宿泊棟 50人	2,752人
	倉敷市自然の家 〒711-0901 倉敷市児島由加2708 TEL 086-477-5010	S51.5.1	77,154	5,195	16	RC3	宿泊料金(1人1泊(メイン等泊)あたり) 山の学習 市内 800円 市外 1,200円 一般利用(市内) 未就学児(3歳以上) 990円 小中高生 1,980円 大人 2,530円 一般利用(市外) 未就学児(3歳以上) 1,190円 小中高生 2,380円 大人 3,040円 ※日帰り利用料金設定有	メイン棟 220人 テント 150人	18,499人
	笠岡市北木島宿泊研修所 〒714-0301 笠岡市北木島町3802-53 TEL 0865-68-4545	H27.7.1	16,667	1,804	7	RC3	宿泊料金(1人1泊あたり) 小中学生 100円 高校生 200円 その他一般 800円	宿泊研修所 50人	1,266人
	井原市青少年研修センター 〒715-0013 井原市北山町196 TEL 0866-62-8117	S51.12.23	1,576	416	0	S2	宿泊料金(1人1泊あたり) 市内 小中学生 100円 ※2泊目～50円／泊 300円 高校生・大人 300円 ※2泊目～100円／泊 200円 市外 小中学生 200円 高校生・大人 500円	宿泊室 44人	192人

(5)生涯学習センター

(令和7年5月1日現在)

	施設名	所在地 (TEL)	設置年月	施設の概要
1	岡山県生涯学習センター	〒700-0016 岡山市北区伊島町3-1-1 TEL 086-251-9788	H9.1	交流棟、情報・創作棟、講義棟、 体育館・ホール等、 人と科学の未来館サイピア、太陽の丘公園 ※岡山県立烏城高等学校と一部併用
2	玉野市生涯学習センター (ミネルバ)	〒706-0021 玉野市和田4-7-1 TEL 0863-83-9200	H8.9	国際交流センター、学習・会議コーナー、 多目的ホール、多世代交流施設(高山ドーム) ※玉野市立玉野備南高等学校との複合施設
3	生涯学習施設 アクティブライフ井原	〒715-0014 井原市七日市町12-1 TEL 0866-63-3347	H6.6	ふれあいプラザ、フィットネスルーム、 メルヘンホール、リハーサル室、アトリエ、 コンピュータ学習室、視聴覚ホール、会議室、 和室、多目的学習室 ※井原市中央公民館を兼ねる
4	井原市芳井生涯学習センター	〒714-2111 井原市芳井町吉井4058-1 TEL 0866-72-1700	H8.3	研修室、ミーティングルーム、調理実習室、 工芸室、視聴覚室、リハーサル室、 展示ホール、ホール ※井原市芳井図書館との複合施設
5	高梁市有漢生涯学習センター	〒716-1321 高梁市有漢町有漢3387 TEL 0866-57-3211(地域局) TEL 0866-57-3215(公民館)	H17.3	多目的ホール、図書室、展示室、娯楽室、 和室、美術工芸室、研修室
6	新見市新見生涯学習センター	〒718-0011 新見市新見823-1 TEL 0867-72-4408	H30.4	学習室、団体活動室 ※新見公民館内に設置
7	美咲町生涯学習センター	〒709-3717 久米郡美咲町原田3100-1 TEL 0868-66-7151(中央図書館・中央公民館) TEL 0868-66-7221(美咲町社会福祉協議会)	R6.6	視聴覚学習室、学習コーナー、 多目的スペース、調理実習室、 地域コミュニティスペース、縁側憩いコーナー、 縁側読書スペース、図書スペース、 保健室、社会福祉協議会事務所、相談室 ※中央公民館・中央図書館・中央保健センター・ 美咲町社会福祉協議会を併設

(6) 視聴覚ライブラリー

(令和7年5月1日現在)

	施設名	所在地 (TEL)	設置年月
1	岡山県生涯学習センター	〒700-0016 岡山市北区伊島町3-1-1 TEL 086-251-9750	H9.1
2	岡山市立視聴覚ライブラリー	〒700-0843 岡山市北区二日市町56 (岡山市立中央図書館内) TEL 086-223-0097	S43.4
3	倉敷市民学習センター	〒712-8046 倉敷市福田町古新田940 (ライフパーク倉敷内) TEL 086-454-0011	H5.4
4	津山市視聴覚ライブラリー	〒708-8520 津山市新魚町17 (津山市立図書館内) TEL 0868-24-2919	S41.4
5	笠岡市立視聴覚ライブラリー	〒714-0087 笠岡市六番町1-15 (笠岡市立図書館内) TEL 0865-63-1038	S49.10
6	井原市立視聴覚ライブラリー	〒715-0014 井原市七日市町12-1 (アクティブライフ井原内) TEL 0866-63-3347	S48.6
7	総社市視聴覚ライブラリー	〒719-1131 総社市中央3-10-113 (総社市立図書館内) TEL 0866-93-4422	S57.5
8	備前市立視聴覚ライブラリー	〒705-0021 備前市西片上17-2 (備前市市民センター内) TEL 0869-64-1133	S46.4
9	瀬戸内市視聴覚ライブラリー	〒701-4221 瀬戸内市邑久町尾張465-1 (瀬戸内市こどもみらいサポートセンター内) TEL 0869-24-8587	H16.11
10	赤磐市視聴覚ライブラリー	〒709-0816 赤磐市下市337 (赤磐市立中央公民館内) TEL 086-955-0069	H17.3
11	浅口市視聴覚ライブラリー	〒719-0243 浅口市鴨方町鴨方2244-2 (浅口市中央公民館内) TEL 0865-44-7001	S54.4

3 生涯学習への取組状況

(1) 各種教育

ア 家庭教育

a 学習内容別講座数・参加者数・事業費等

(令和7年5月1日現在)

学習内容	開設主体		PTA		その他の団体・機関	
	教育委員会	うちWeb等		うちWeb等	団体・機関	うちWeb等
家庭教育の意義	72	0	10	0	21	0
家庭生活に関する事項	101	0	9	0	37	0
成長と発達に関する事項	133	0	18	0	20	0
生活習慣に関する事項	44	0	3	0	4	0
健康と安全に関する事項	83	0	4	0	10	0
家庭外社会に関する事項	38	0	7	0	78	0
子どもの読書活動に関する事項	69	0	3	0	1	0
非認知能力育成に関する事項	33	0	3	0	6	0
人権教育	34	0	105	0	11	0
その他	78	0	5	0	12	0
計	685	0	167	0	200	0
参加者数	18,195		9,360		5,553	
総事業費(千円)	6,407		1,495		2,493	

b 開設場所別講座数

(令和7年5月1日現在)

区分	開設主体	教育委員会	PTA	その他の団体・機関
認定こども園		43	21	0
幼稚園		69	20	20
保育所(園)		19	11	0
小学校		198	83	32
中学校		34	26	9
公民館		137	0	59
その他		38	4	80
計		538	165	200

c 親育ち応援学習プログラムの実施回数

(令和7年5月1日現在)

区分	開設主体	市	町	村
認定こども園		9	3	0
幼稚園		34	0	0
保育所(園)		4	3	0
小学校		136	36	2
中学校		14	9	1
公民館		5	0	0
その他		14	9	0
計		216	60	3

イ 青少年教育

ア 少年団体加入一覧

(令和7年5月1日現在)

	単位団(団)	団員数(人)			
		就学前	小学生	中学生	合計
子ども会 (岡山県子ども会連合会非加盟団体も含む。)	439	625	11,381	351	12,357
スポーツ少年団	574	129	9,502	1,426	11,057
FOS少年団	11	0	97	29	126
ボーイスカウト(BS) (令和7年5月25日現在・事務局報告)	18	0	250	94	344
ガールスカウト(GS) (令和7年3月31日現在・事務局報告)	10	2	39	22	63
文化財保護少年団	0	0	0	0	0
海洋少年団	4	0	14	8	22
少年消防クラブ	99	2,023	1,960	0	3,983
みどりの少年隊	4	0	57	1	58
計	1,159	2,779	23,300	1,931	28,010

イ 少年団体への地区別加入状況

(令和7年5月1日現在)

	単位団(団)	団員数(人)			
		就学前	小学生	中学生	計
岡山教育事務所管内	911	2,729	18,119	1,577	22,425
津山教育事務所管内	248	50	5,181	354	5,585
計	1,159	2,779	23,300	1,931	28,010

	単位団(団)	団員数(人)			
		就学前	小学生	中学生	計
市	1,031	2,693	20,931	1,781	25,405
町	125	86	2,353	138	2,577
村	3	0	16	12	28
計	1,159	2,779	23,300	1,931	28,010

ウ 成人教育 (ア) PTA

イ PTA団体数・会員数

(令和7年5月1日現在)

団体種別 項目	幼稚園・こども園 PTA	小学校 PTA	中学校 PTA	高等学校 PTA	特別支援学校 PTA	計
団体数(団体)	160	333	141	75	16	725
会員数(人)	10,168	83,497	46,536	48,274	2,358	190,833

(イ) 婦人団体

a 地域婦人団体

(令和7年5月1日現在)

	市町村	支部数	会員数		市町村	支部数	会員数
1	岡山市	1	5,238	15	浅口市	1	105
2	倉敷市	10	751	16	和気町	0	0
3	津山市	未把握	未把握	17	早島町	1	53
4	玉野市	0	0	18	里庄町	1	495
5	笠岡市	1	103	19	矢掛町	1	30
6	井原市	0	0	20	新庄村	0	0
7	総社市	8	322	21	鏡野町	1	70
8	高梁市	1	233	22	勝央町	0	0
9	新見市	8	300	23	奈義町	0	0
10	備前市	0	0	24	西粟倉村	0	0
11	瀬戸内市	1	55	25	久米南町	2	92
12	赤磐市	0	0	26	美咲町	1	370
13	真庭市	0	0	27	吉備中央町	4	210
14	美作市	0	0		計	42	8,427

b 県内の女性有権者数に対する地域婦人会加入率

(令和7年3月1日現在)

昭和63年	平成元年	平成2年	平成3年	平成4年	平成5年	平成6年	平成7年
22.4%	21.5%	18.4%	17.4%	16.7%	15.5%	14.5%	13.2%
平成8年	平成9年	平成10年	平成11年	平成12年	平成13年	平成14年	平成15年
12.7%	11.8%	10.3%	9.8%	9.1%	8.6%	8.1%	7.3%
平成16年	平成17年	平成18年	平成19年	平成20年	平成21年	平成22年	平成23年
6.8%	6.2%	6.0%	5.0%	4.6%	4.5%	3.9%	3.7%
平成24年	平成25年	平成26年	平成27年	平成28年	平成29年	平成30年	令和元年
3.3%	3.0%	2.7%	2.7%	2.6%	2.5%	2.2%	2.0%
令和2年	令和3年	令和4年	令和5年	令和6年			
1.7%	1.5%	1.2%	1.4%	1.1%			

※平成30年度より市町村の有権者数を調査項目から外したため、
岡山県女性選挙人名簿登録者数で割っている。

岡山県女性選挙人名簿登録者数………798,887人 (令和7年3月1日現在)

(2) 市町村の生涯学習への取組状況

※ 数字:市町村数(全27市町村)

ア 生涯学習推進体制の整備等

(令和7年5月1日現在)

	ある	ない
(ア)生涯学習に関する答申、提言等の有無	3 (11%)	24 (89%)
(イ)生涯学習推進のための基本計画等の有無	16 (59%)	11 (41%)
(ウ)生涯学習推進のための組織の設置(推進本部、推進協議会など)	12 (44%)	15 (56%)
(エ)生涯学習に関する諮問機関の設置(生涯学習審議会など)	24 (89%)	3 (11%)

イ 生涯学習関連事業の実施状況

(令和7年5月1日現在)

	している	していない
(ア)生涯学習に関する意識・実態調査	4 (15%)	23 (85%)
(イ)生涯学習の普及・啓発に係る事業		
a 生涯学習フェスティバル等の実施	11 (41%)	16 (59%)
b 講演会開催	10 (37%)	17 (63%)
c 展示会・発表会	14 (52%)	13 (48%)
(ウ)学習情報の提供に係る事業		
a 生涯学習情報誌の発行	9 (33%)	18 (67%)
b 市町村広報誌への掲載	22 (81%)	5 (19%)
c ホームページへの掲載	21 (78%)	6 (22%)
(エ)学習機会の提供に係る事業		
a 学び直し教室の開設	5 (19%)	22 (81%)
b 教室・講座の開設	23 (85%)	4 (15%)
c 講演会開催	17 (63%)	10 (37%)
d 展示会・発表会	15 (56%)	12 (44%)
(オ)学習相談に係る事業	7 (26%)	20 (74%)
(カ)教育委員会と首長部局の連携による事業	20 (74%)	7 (26%)
(キ)民間企業や高等教育機関との連携による事業	18 (67%)	9 (33%)
(ク)NPO等との連携による事業	17 (63%)	10 (37%)
(ケ)学校施設開放(体育施設のぞく)を図る事業	6 (22%)	21 (78%)
(コ)地域の人材を生涯学習に活用する事業	22 (81%)	5 (19%)
(サ)障害者の生涯学習活動に関する事業	6 (22%)	21 (78%)
(シ)生涯学習人材バンクの設置	8 (30%)	19 (70%)

【生涯学習関連事業】

a 他市町村との広域連携の実施状況

(令和7年5月1日現在)

区分	開設主体	
	岡事管内	津事管内
広域連携講座の開設	2	0
生涯学習関連事業等への 他市町村民受け入れ	10	8
生涯学習関連施設の 広域的利用の促進	8	2
生涯学習関連情報の 共同収集・提供	7	3
計	27	13

b 実施している研修会

(令和7年5月1日現在)

区分	開設主体	
	岡事管内	津事管内
生涯学習ボランティアの養成	3	0
生涯学習コーディネーターの 養成	0	1
地域リーダーの養成	3	0
社会教育主事、司書等 専門職の研修	1	0
計	7	1

c 子供を対象とした体験活動の実施状況

(令和7年5月1日現在)

区分	対象	未就学児		小学生		中学生		高校生	
		岡事管内	津事管内	岡事管内	津事管内	岡事管内	津事管内	岡事管内	津事管内
野外活動(自然体験、登山等)		6	3	13	9	7	6	6	3
文化、芸術、創作活動		10	6	15	10	13	8	7	5
運動、遊び、レクリエーション		11	5	16	9	10	6	6	2
通学合宿		0	0	2	0	0	0	0	0
計		27	14	46	28	30	20	19	10

d 障害者の生涯学習への取組

区分	対象者	岡事管内				津事管内			
		身体 障害者	知的 障害者	精神 障害者	その他	身体 障害者	知的 障害者	精神 障害者	その他
スポーツ活動の場の提供		8	7	7	4	3	3	3	1
文化芸術活動の場の提供		5	6	4	4	5	5	5	2
交流の場の提供		5	5	5	3	5	5	5	2
(社会や生活等に関する)学習の場の提供		1	1	1	1	1	2	2	0
健康増進の場の提供		2	2	2	2	1	1	1	1
就職に必要なスキル習得の場の提供		2	2	2	1	0	0	0	0
生涯学習に関する情報の発信		1	1	1	1	2	2	2	1
学校(支援学校含む)卒業後の 障害者に対する生涯学習への支援		1	1	1	1	0	1	0	0
計		25	25	23	17	17	19	18	7

4 大学等高等教育機関における開放事業(制度)の実施状況

(1) 令和6年度大学等開放事業(制度)の実施状況

(令和7年5月1日現在)

区分	学校数	開放事業実施校数	開放事業・制度								
			社会人特別選抜入試	夜間大学院・学科	昼夜開講制	短期大学通信教育	編入学	聴講生	研究生	科目等履修生	大学院年限等資格弾力化
大学(大学院)	17	17	10	1	4	2	13	10	13	15	6
専門職大学(大学院)	1	0	0	0	0	0	0	0	0	0	0
短期大学	8	6	3	0	1	0	0	3	2	6	1
高等専門学校	1	1	1	0	0	0	1	1	1	1	1
放送大学	1	1	0	0	0	1	1	1	0	1	0
合計	28	25	14	1	5	3	15	15	16	23	8

(2) 令和6年度公開講座の実施状況

(令和7年5月1日現在)

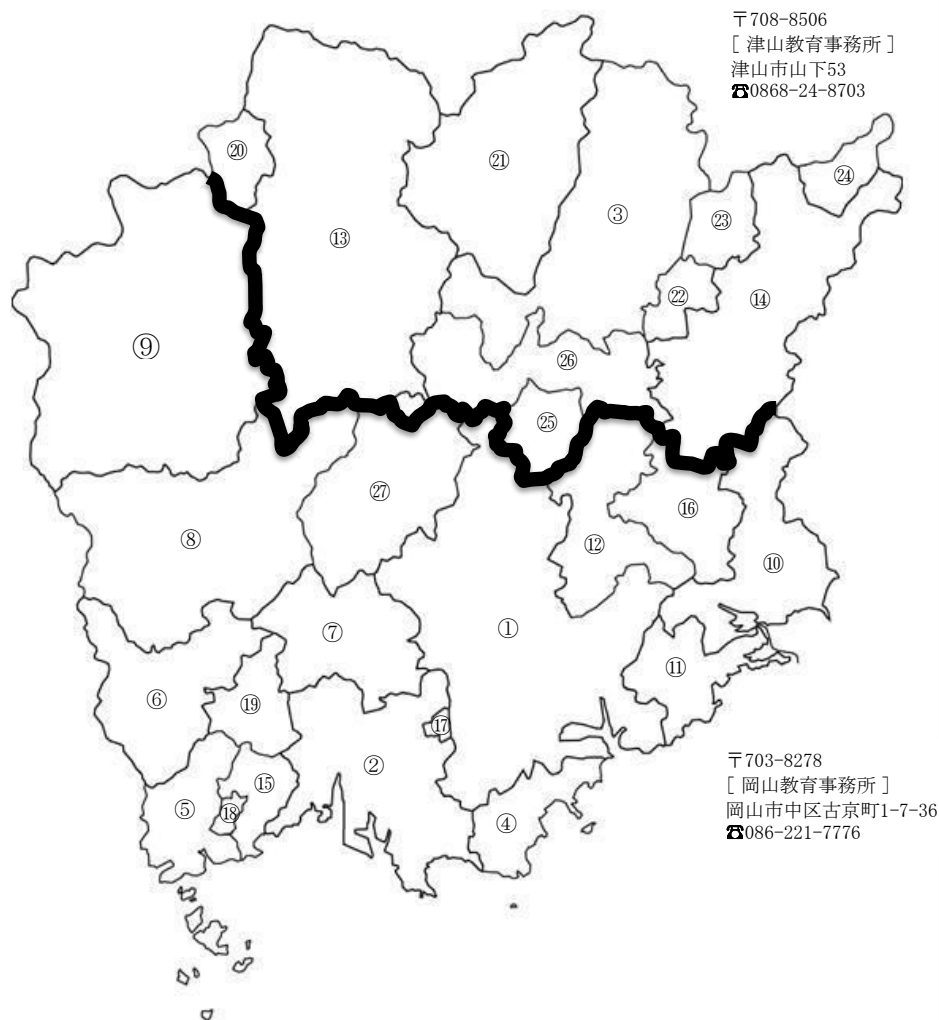
区分	実施校数	総講座数	年間の時間数		受講料				募集人数			
			15時間以上	15時間未満	無料	5千円未満	5千円以上	その他	50人未満	1500人以上未満	100人以上	制限なし
大学(大学院)	15	217	34	183	155	35	13	14	142	38	19	21
専門職大学(大学院)	1	2	0	2	2	0	0	0	0	2	0	0
短期大学	7	61	27	34	43	18	0	0	200	15	5	0
高等専門学校	1	19	0	19	10	9	0	0	18	0	0	1
放送大学	1	17	0	17	17	0	0	0	10	4	3	0
合計	25	316	61	255	227	62	13	14	370	59	27	22

5 市町村生涯学習・社会教育行政費一覽(令和7年度)

(令和7年5月1日現在)

	市町村	人口(人)	A 教育関係予算(千円)	B 生涯学習・社会教育 行政関係予算(千円)	B/A×100(%)
1	岡山市	693,731	59,936,581	13,483,652	22.50
2	倉敷市	471,928	17,386,946	2,917,692	16.78
3	津山市	94,175	6,197,166	1,537,176	24.80
4	玉野市	53,662	3,225,353	520,115	16.13
5	笠岡市	43,563	2,415,680	622,840	25.78
6	井原市	36,319	3,016,331	1,621,127	53.74
7	総社市	69,522	4,697,040	1,012,913	21.56
8	高梁市	25,646	2,618,973	1,351,784	51.62
9	新見市	25,568	2,541,094	551,230	21.69
10	備前市	30,595	5,402,286	2,000,739	37.04
11	瀬戸内市	36,113	3,257,227	952,285	29.24
12	赤磐市	42,245	3,348,634	424,731	12.68
13	真庭市	40,345	3,972,441	766,051	19.28
14	美作市	24,617	1,857,352	255,000	13.73
15	浅口市	32,450	2,323,692	866,237	37.28
16	和気町	12,738	1,969,402	268,845	13.65
17	早島町	12,777	881,478	276,245	31.34
18	里庄町	10,778	765,111	175,331	22.92
19	矢掛町	12,977	763,945	228,121	29.86
20	新庄村	767	160,391	35,972	22.43
21	鏡野町	11,957	1,112,657	255,309	22.95
22	勝央町	10,673	839,614	165,087	19.66
23	奈義町	5,427	1,065,962	179,376	16.83
24	西粟倉村	1,308	299,136	37,128	12.41
25	久米南町	4,234	1,038,716	195,808	18.85
26	美咲町	12,266	845,282	144,565	17.10
27	吉備中央町	10,135	971,845	248,040	25.52
	計	1,826,516	132,910,335	31,093,399	23.39

市町村生涯学習・社会教育担当部署所在地



	市町村名	担当部署	所在地	電話番号
①	岡山市	教育委員会 生涯学習部 生涯学習課	岡山市北区大供1-1-1	086-803-1606
②	倉敷市	教育委員会 生涯学習部 生涯学習課	倉敷市西中新田640	086-426-3845
③	津山市	地域振興部 生涯学習課	津山市山北520	0868-32-2118
④	玉野市	教育委員会 社会教育課	玉野市宇野1-27-1	0863-32-5577
⑤	笠岡市	教育委員会 生涯学習課	笠岡市笠岡1866-1	0865-69-2153
⑥	井原市	教育委員会 生涯学習課	井原市七日市町12-1	0866-63-3347
⑦	総社市	文化スポーツ部 生涯学習課	総社市中央1-1-1	0866-92-8362
⑧	高梁市	教育委員会 社会教育課(・スポーツ振興課)	高梁市松原通2043	0866-21-1514
⑨	新見市	教育委員会 教育部 生涯学習課	新見市新見310-3	0867-72-6147
⑩	備前市	生涯学習部 生涯学習課	備前市東片上126	0869-64-1841
⑪	瀬戸内市	教育委員会 社会教育課	瀬戸内市牛窓町牛窓4911	0869-34-5601
⑫	赤磐市	教育委員会 社会教育課	赤磐市下市337	086-955-0783
⑬	真庭市	教育委員会 生涯学習課	真庭市久世2927-2	0867-42-1094
⑭	美作市	教育委員会 社会教育課	美作市美来1	0868-72-1113
⑮	浅口市	教育委員会 ひとづくり推進課	浅口市鴨方町鴨方2244-2	0865-44-7001
⑯	和気町	教育委員会 社会教育課	和気郡和気町父井原430-1	0869-88-9110
⑰	早島町	教育委員会 生涯学習課	都窪郡早島町前潟370-1	086-482-1511
⑱	里庄町	教育委員会	浅口郡里庄町大字里見1107-2	0865-64-7212
⑲	矢掛町	教育委員会 教育課	小田郡矢掛町矢掛3018	0866-82-1080
⑳	新庄村	教育委員会	真庭郡新庄村2008-1	0867-56-3178
㉑	鏡野町	教育委員会 生涯学習課	苫田郡鏡野町竹田660	0868-54-0573
㉒	勝央町	教育委員会 教育振興部	勝田郡勝央町勝間田200-1	0868-38-1753
㉓	奈義町	教育委員会 生涯学習課	勝田郡奈義町豊沢327-1	0868-36-3034
㉔	西粟倉村	教育委員会	英田郡西粟倉村大字影石33-1	0868-79-2216
㉕	久米南町	教育委員会 教育課	久米郡久米南町下弓削502-1	086-728-2711
㉖	美咲町	教育委員会 生涯学習課	久米郡美咲町原田2144-1	0868-66-3086
㉗	吉備中央町	教育委員会 (生涯学習班)	加賀郡吉備中央町吉川4860-6	0866-56-9191

〔お問い合わせ先〕

岡山県教育庁生涯学習課企画推進班

TEL (086) 226-7596

FAX (086) 224-2035

ホームページ <http://www.pref.okayama.jp/soshiki/149/>



「ぽっちり！モグモグ」生活リズム向上
マスコットキャラクター