

令和7年度

学校保健概要

岡山県教育委員会
岡山県学校保健会

ま え が き

岡山県教育委員会及び岡山県学校保健会では、県内の児童生徒の疾病異常の状況や保健・安全に関する管理指導状況、また、学校保健組織活動の状況等を明らかにするため、毎年「学校保健概要調査」を行い、その結果を取りまとめています。

各学校（園）におかれましては、本調査結果を参考に、県内の状況を見ながら、学校（園）・地域の児童生徒の実態に即した学校保健安全活動の推進に御尽力いただければ幸いです。

最後に、この資料作成のために御協力を賜りました関係各位に感謝の意を表します。

令和8年6月

岡山県教育庁保健体育課長

片岡敏行

岡山県学校保健会会長

松山正春

目 次

まえがき

I 調査の概要

1	目的	1
2	調査対象	1
3	調査事項	1
4	調査期間	1
5	新型コロナウイルス感染症の影響について	1

II 調査結果の概要

1	学校種別疾病異常の状況	2
2	むし歯の状況	3
3	視力の状況	4
4	アレルギー疾患・ぜん息の状況	4
5	肥満の状況	5
6	瘦身の状況	5

III 調査結果の詳細

1	学校保健活動等の状況 (幼稚園・小学校・中学校・高等学校・特別支援学校)	6
2	保健教育等の実施状況	7
3	幼児・児童・生徒の疾病異常及び治療等の状況	8
4	歯及び口腔の疾病異常と治療の状況	16
5	むし歯の被患状況	19
6	心電図検診の実施状況及び心臓の管理指導状況	23
7	ネット依存防止マニュアル・チェックシートの実施状況	24

IV 学校保健・学校安全関係表彰

1	令和7年度文部科学大臣表彰 被表彰者等	25
2	令和7年度岡山県学校保健会表彰 被表彰者等	25
3	令和7年度岡山県歯科保健優良校(園)表彰	26

V 資料

	令和7年度全国・岡山県の年齢別身長・体重の平均値	27
--	--------------------------	----

I 調査の概要

1 目的

この調査は、本県の各学校(園)の保健及び安全に関する活動状況並びに児童生徒等の健康状況を明らかにし、学校保健・安全行政推進のための基礎資料を得ることを目的とする。

2 調査対象

県内の国公立幼稚園（公立・学校法人立の幼稚園型及び幼保連携型認定こども園を含む。）、小学校（義務教育学校前期課程を含む。）、中学校（義務教育学校後期課程及び中等教育学校前期課程を含む。）、高等学校（中等教育学校後期課程を含む。）及び特別支援学校

ただし、児童生徒等の健康状態に関する調査項目において、幼稚園については、在籍する幼児のうち満5歳児（令和7年4月1日現在）のみを対象とする。

3 調査事項

①学校保健活動等の状況

学校保健組織の有無と活動状況、水質検査の実施状況、学校医等の状況

②保健教育等の実施状況

保健教育・応急処置実技指導の実施状況、ネット依存防止マニュアル・チェックシートの実施状況

③児童生徒等の健康状態

発育状態、栄養状態、せき柱・胸郭の疾病・異常の有無、四肢の状態、視力、聴力、眼疾患・異常の有無、耳鼻咽喉頭疾患・皮膚疾患・腎臓疾患・ぜん息・貧血・アレルギー疾患の有無、歯・口腔の疾病・異常の有無、結核検診の結果、心臓の疾患・異常の有無、尿検査結果及び疾病の有無

4 調査期間

令和7年度の状況（年度内の実施予定を含む。）を令和7年12月1日現在で調査した。ただし、ネット依存防止マニュアル・チェックシートの実施状況は令和7年度2学期末現在を対象とした。（児童・生徒在籍数は令和7年12月1日現在）

5 新型コロナウイルス感染症の影響について

令和2年度から令和5年度までについては、新型コロナウイルス感染症の影響により、例年4月1日から6月30日に実施される健康診断について当該年度末日までに実施することとなったため、本調査結果は過去の数値と単純に比較することはできない。

Ⅱ 調査結果の概要

1 学校種別疾病異常の状況

(注) 被患率とは、定期健康診断において医師等により、疾病異常と診断された者の割合

被患率		幼稚園		小学校		中学校		高等学校		
学校種			%		%		%		%	
20%以上30%未満				裸眼視力1.0未満	23.9%	裸眼視力1.0未満 矯正視力1.0未満	24.3% 23.8%	矯正視力1.0未満	24.6%	
10%以上20%未満		裸眼視力1.0未満	19.4%	むし歯	16.0%	鼻咽頭疾患	11.4%	裸眼視力1.0未満	18.7%	
		むし歯	12.6%	鼻咽頭疾患	15.3%	むし歯	11.0%	むし歯	11.9%	
		鼻咽頭疾患	10.3%			肥満傾向	10.3%	肥満傾向	10.0%	
1%以上 10%未満	8~10%			矯正視力1.0未満 肥満傾向	9.4% 9.3%					
	6~8%			耳疾患 ぜん息 その他の眼疾患	7.6% 6.6% 6.1%	その他の眼疾患	6.1%	鼻咽頭疾患	7.3%	
	4~6%	耳疾患	5.9%	その他の歯の疾患 及び口腔の疾病異常	5.1%	耳疾患	5.7%	その他の眼疾患	5.7%	
		その他の眼疾患	4.3%	歯列・咬合の異常	5.0%	歯列・咬合の異常	5.0%	歯列・咬合の異常	4.7%	
	2~4%	その他の歯の疾患 及び口腔の疾病異常	4.2%			ぜん息	4.3%			
		聴力異常	2.8%	歯周疾患(Gのみ)	2.7%	歯周疾患(Gのみ)	3.9%	ぜん息	3.8%	
	1~2%	ぜん息	2.0%			痩身傾向	3.2%	歯周疾患(Gのみ)	3.6%	
		肥満傾向	1.8%	心臓の疾患	1.7%	心臓の疾患	1.9%	痩身傾向	3.2%	
		皮膚疾患	1.5%	痩身傾向	1.5%	せき柱側わん	1.2%	耳疾患	2.3%	
		心臓の疾患	1.4%	聴力異常	1.2%			心臓の疾患	1.9%	
	矯正視力1.0未満	1.2%	皮膚疾患	1.1%			皮膚疾患	1.0%		
1%未満	0.5~1%					皮膚疾患	0.9%	その他の歯の疾患 及び口腔の疾病異常	0.8%	
	0.1~0.5%					聴力異常	0.8%	せき柱側わん	0.7%	
						腎臓疾患	0.7%	聴力異常	0.6%	
			歯周疾患(Gのみ)	0.2%	せき柱側わん	0.5%	四肢の異常	0.4%	腎臓疾患	0.6%
			痩身傾向	0.2%	四肢の異常	0.3%	顎関節の異常	0.1%	顎関節の異常	0.4%
			感染性眼疾患	0.2%	腎臓疾患	0.3%	顎関節の異常	0.1%	貧血	0.2%
			胸郭異常	0.2%	顎関節の異常	0.1%	胸郭異常	0.1%	四肢の異常	0.1%
			せき柱側わん	0.1%	胸郭異常	0.1%	貧血	0.1%	胸郭異常	0.1%
	四肢の異常	0.1%	感染性眼疾患	0.1%			感染性眼疾患	0.1%		
0.1%未満	腎臓疾患 貧血		貧血		感染性眼疾患					

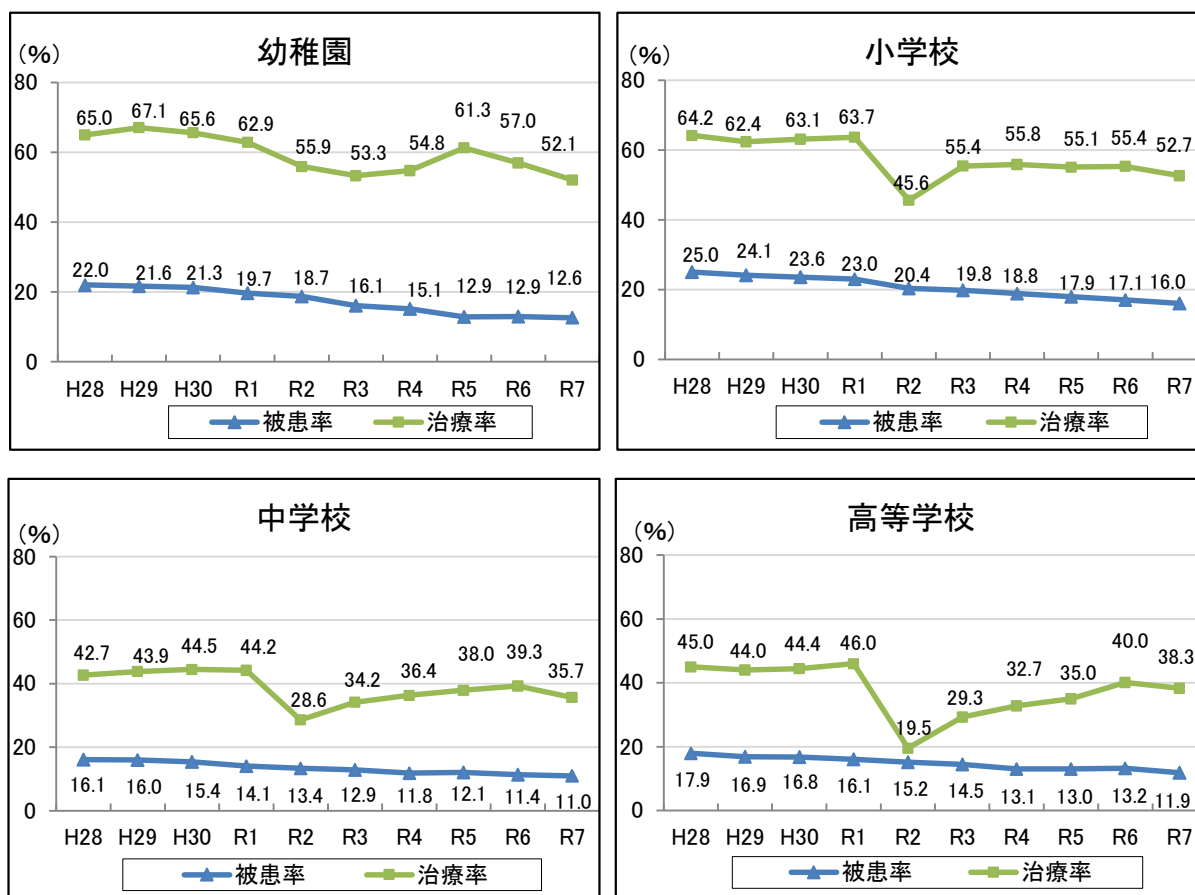
※裸眼視力の被患率は、裸眼視力1.0未満の人数÷視力を測定した人数×100で算出。

矯正視力の被患率は、矯正視力1.0未満の人数÷視力を測定した人数×100で算出。

○疾病異常を被患率別にみると、幼稚園及び小学校においては「裸眼視力1.0未満」が最も高く、次いで「むし歯」「鼻咽頭疾患」の順となっている。中学校においては「裸眼視力1.0未満」が最も高く、次いで「矯正視力1.0未満」「鼻咽頭疾患」の順となっている。高等学校においては「矯正視力1.0未満」が最も高く、次いで「裸眼視力1.0未満」「むし歯」の順となっている。

2 むし歯の状況

(1) 治療していないむし歯（乳歯・永久歯）のある者の割合及び治療率の推移

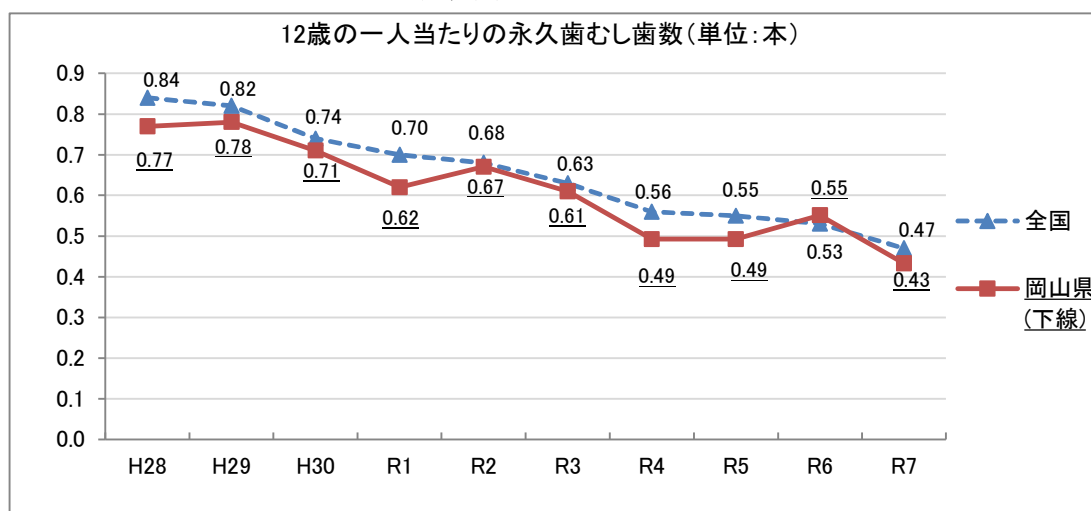


(注) 被患率とは、定期の歯科検診時における未処置歯保有者の割合。

(注) 治療率とは、定期の歯科検診後、むし歯の治療勧告を受けた者が、その年度の12月1日までに治療を受けた割合。

(2) 12歳（中学1年生）の一人当たりの永久歯むし歯数（DMF歯数）の推移

※DMFとは・・・
 D（未処置歯）
 M（むし歯による喪失歯）
 F（処置歯）

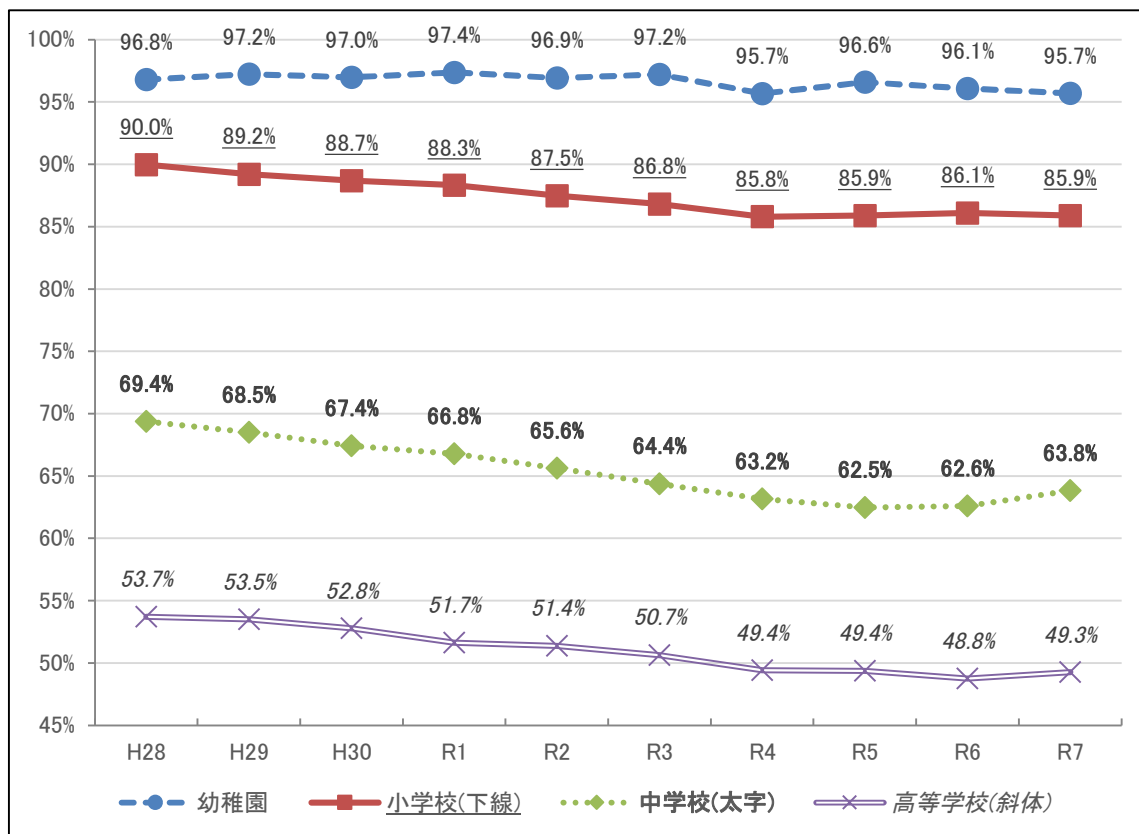


○むし歯の被患率は全学校種において減少傾向にある。治療率について、令和2年度から令和5年度までは、コロナ禍の影響により全学校種において例年より低い水準になったものの、令和3年度以降は増加傾向にある。

12歳の一人当たりの永久歯むし歯数(DMF歯数)は平成23年度以降1本未満を維持している。

3 視力の状況

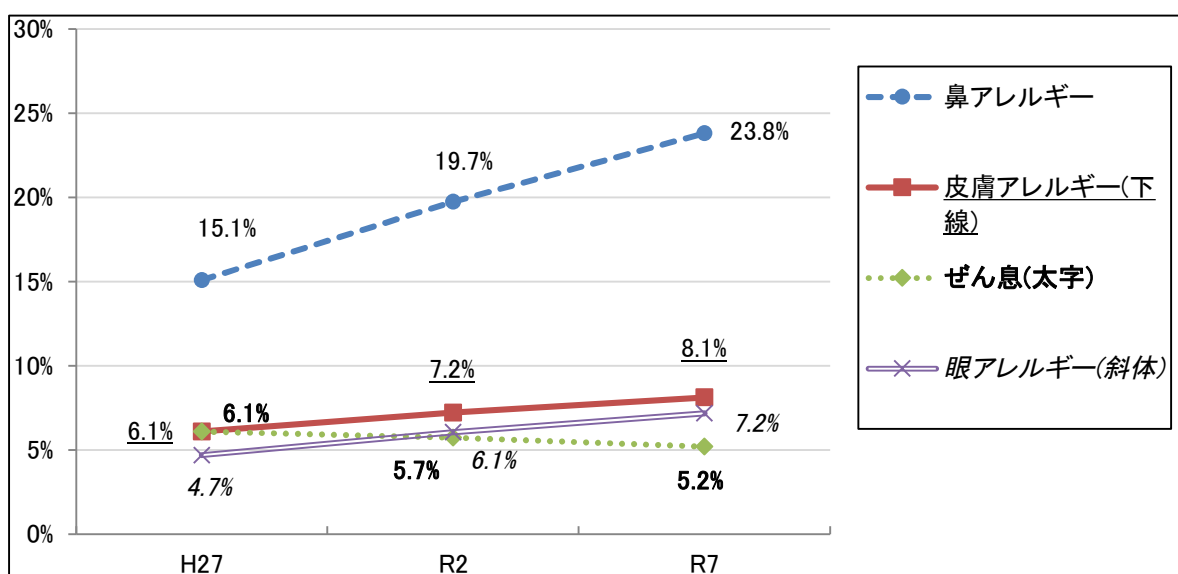
裸眼の視力検査を受けた者の割合



○裸眼の視力検査を受けた者の割合は、全学校種において減少傾向にある。
幼稚園、小学校は横ばいであるが、中学校、高等学校においては、増加に転じている。

4 アレルギー疾患・ぜん息の状況

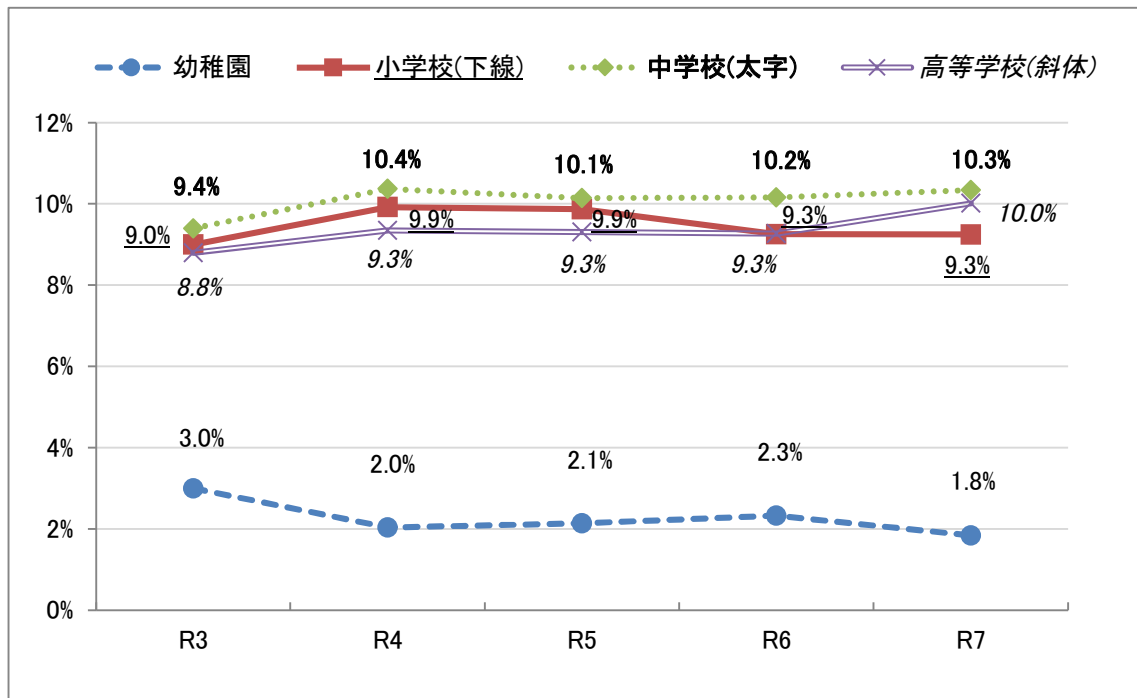
学校医の所見及び保健調査票等から、学校が把握したアレルギー疾患を有する児童生徒の割合



○10年前と比較すると、アレルギー疾患を持つ児童生徒が増加している。特に鼻アレルギーの増加は著しい。ぜん息は、減少傾向にある。

5 肥満の状況

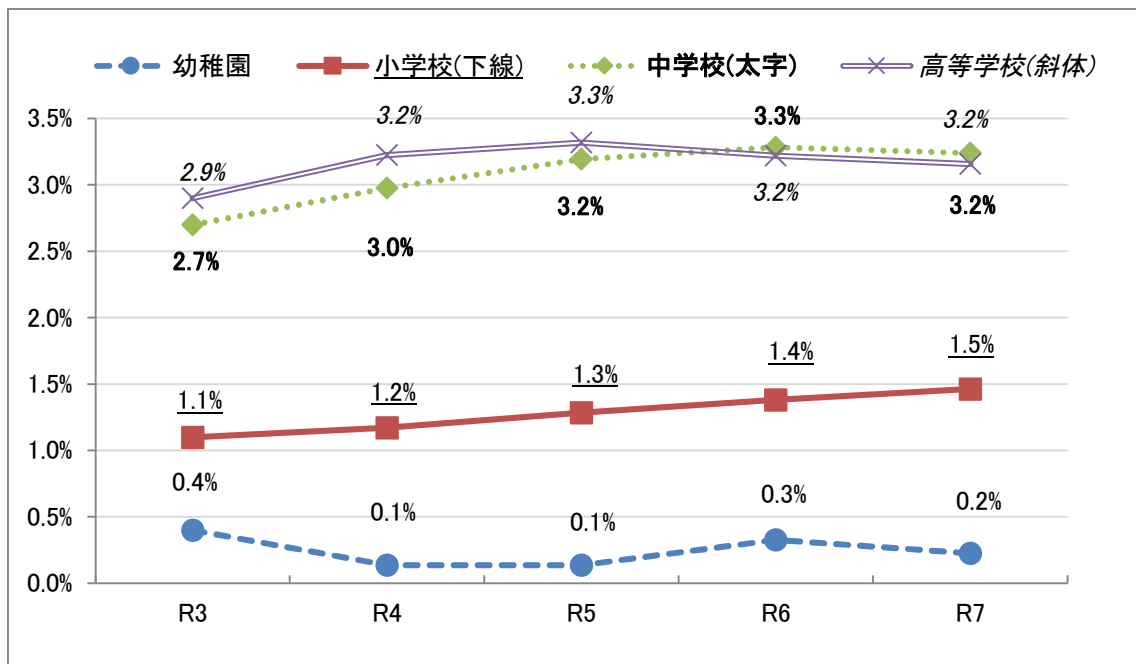
肥満については、「性別・年齢別・身長別標準体重」から算出した肥満度20%以上の者を肥満傾向としている。



○肥満の発現率は、幼稚園を除く各学校種は、9～10%台の水準で推移している。その中でも特に高等学校においては、増加傾向にある。

6 瘦身の状況

痩身については、「性別・年齢別・身長別標準体重」から算出した肥満度-20%以下の者を痩身傾向としている。



○痩身の発現率は、小学校は増加傾向にある。高等学校は令和5年度をピークとして減少している。

Ⅲ 調査結果の詳細

1 学校保健活動等の状況

(幼稚園・小学校・中学校・高等学校・特別支援学校)

校種	(1) 学校保健組織と活動状況												(2) 水質検査の実施状況				(3) 学校医・学校歯科医・学校薬剤師							
	学校保健委員会(地域も含む。)						食物アレルギー対応委員会						定期点検	日常点検	任 命 数									
	組織がある (年間開催回数)					委員会 開催率	組 織 が な い	組織がある (年間開催回数)				組 織 が な い	実 施 校 (園) 数	実 施 率	実 施 校 (園) 数	実 施 率	内 科 (小児 科)	眼 科	耳 鼻 科	整 形 外 科	精 神 科 ・ 心 療 内 科	婦 人 科	歯 科	薬 劑 師
	0 回	1 回	2 回	3 回	4 回 以上			0 回	1 回 ～ 2 回	3 回 ～ 4 回	5 回 以上													
国公立幼稚園 238 園	7	33	9	3	1	19.3	185	4	82	8	11	133	208	87.4	179	75.2	245	150	109	1	0	0	245	226
国公立小学校 361 校	10	274	63	7	0	95.3	7	18	287	19	12	25	357	98.9	359	99.4	398	261	303	1	0	0	384	361
国公立中学校 163 校	10	136	10	3	0	91.4	4	12	125	10	3	13	162	99.4	162	99.4	189	118	128	0	4	0	188	161
高等学校 総計 89 校	7	74	1	1	0	85.4	6	19	39	3	0	28	88	98.9	85	95.5	136	73	69	2	23	1	112	84
県立学校 全日制 52 校	0	51	1	0	0	100.0	0	17	30	3	0	2	52	100.0	52	100.0	95	48	48	1	17	0	67	52
市立高校 全日制 2 校	0	2	0	0	0	100.0	0	0	0	0	0	2	2	100.0	2	100.0	2	1	1	0	1	0	2	2
公立高校 定時制 11 校	3	8	0	0	0	72.7	0	0	5	0	0	6	10	90.9	10	90.9	12	10	10	0	1	0	12	11
私立高校 24 校	4	13	0	1	0	58.3	6	2	4	0	0	18	24	100.0	21	87.5	27	14	10	1	4	1	31	19
特別支援学校 16 校	0	8	7	1	0	100.0	0	1	10	3	2	0	16	100.0	16	100.0	21	16	16	9	15	0	19	16
小学部 14 校																								
中学部 14 校																								
高等部 16 校																								

※小学校に義務教育学校前期課程、中学校に義務教育学校後期課程をそれぞれ1校として含む。

中学校に中等教育学校前期課程、高等学校に中等教育学校後期課程をそれぞれ1校として含む。

また、高等学校の校地は1校として計上している。(以下「7 ネット依存防止マニュアル・チェックシートの実施状況」まで同じ。)

※令和元年度から、「県立学校定時制」と「市立高校定時制」を統合し、「公立高校定時制」とした。(以下「4. 歯及び口腔の疾病異常と治療の状況」まで同じ。)

2 保健教育等の実施状況

校種	項目	(1) 保健教育の状況※1										(2) 応急処置実技指導(心肺蘇生法等の実施の有無)				(3) 専門医等の関わった健康相談の年間実施回数					
		性に関する指導 (HIV・AIDS指導含む。)		がんに関する教育				ネット依存防止に関する指導				歯と口に関する指導		AED		児童生徒	職員		保護者	年間実施回数	1校当たりの数
				がんの特化した保健教育		がんに関する講演会		ネット依存防止に関する指導		個別指導※2				医療機関等※3		設(園置)	設置	AED講習・	心肺蘇生法講習・		
		実施数	実施率	実施数	実施率	実施数	実施率	実施数	実施率	実施数	実施率	実施数	実施率	校数	率	習・	習・	習・	習・	習・	
国公立幼稚園	238園											197	82.8	206	86.6		175	102	44		
国公立小学校	361校	325	90.0	25	6.9	4	1.1	297	82.3	410	7	341	94.5	361	100.0	67	352	305	140	22	0
国公立中学校	163校	150	92.0	45	27.6	25	15.3	128	78.5	956	10	84	51.5	163	100.0	129	150	137	10	17	0
高等学校	総計 89校	79	88.8	22	24.7	19	21.3	64	71.9	187	2	45	50.6	89	100.0	69	76	64	5	10	0
県立学校	全日 52校	49	94.2	14	26.9	15	28.8	45	86.5	102	1	34	65.4	52	100.0	47	51	49	4	7	0
市立高校	全日 2校	2	100.0	0	0.0	1	50.0	2	100.0	1	0	1	50.0	2	100.0	2	2	2	1	0	0
公立高校	定時 11校	7	63.6	1	9.1	1	9.1	7	63.6	29	0	6	54.5	11	100.0	8	9	2	0	0	0
私立高校	24校	21	87.5	7	29.2	2	8.3	10	41.7	55	1	4	16.7	24	100.0	12	14	11	0	3	0
特別支援学校	16校													16	100.0	3	16	15	2	0	0
小学部	14校	12	85.7	0	0.0	0	0.0	3	21.4	10	0	14	100.0								
中学部	14校	13	92.9	2	14.3	0	0.0	7	50.0	5	0	14	100.0								
高等部	16校	16	100.0	2	12.5	1	6.3	14	87.5	47	2	16	100.0								

※1 教科で扱う場合を除き、学級活動、学校行事、総合的な学習の時間等で実施したもの。

※2 令和7年12月1日現在における担任・養護教諭等教職員による個別指導を行った児童生徒の実人数。

※3 令和7年12月1日現在における医療機関や関係機関等に相談や受診等した児童生徒の実人数。

3 幼児・児童・生徒の疾病異常及び治療等の状況

校種	項目	内科 検診 受検者	(1)成長曲線等から成長異常が疑われる者			身体 測定 受検者	(2)肥満傾向※					(3)痩身傾向※					(4)せき柱側わん				(5)その他のせき柱異常 胸郭異常			
			治療 指示を 受けた 者	治療 を受けた 者	治療 率		肥20% 以上の 度者	被 患 率	治療 指示を 受けた 者	治療 を受けた 者	治療 率	肥△20% 以下の 度者	被 患 率	治療 指示を 受けた 者	治療 を受けた 者	治療 率	有 所 見 者	被 患 率	治療 を受けた 者	治療 率	有 所 見 者	被 患 率	治療 を受けた 者	治療 率
国公立幼稚園 238園		5,299	9	4	44.4	5,319	98	1.8	9	3	33.3	12	0.2	1	0	0.0	4	0.1	2	50.0	8	0.2	2	25.0
国公立小学校 361校		90,620	1,638	699	42.7	91,288	8,445	9.3	1,515	443	29.2	1,336	1.5	154	78	50.6	468	0.5	301	64.3	82	0.1	47	57.3
国公立中学校 163校		47,232	739	213	28.8	48,139	4,977	10.3	541	118	21.8	1,559	3.2	166	58	34.9	584	1.2	366	62.7	62	0.1	28	45.2
高等学校 総計 89校		46,156	69	3	4.3	46,440	4,652	10.0	82	8	9.8	1,466	3.2	3	2	66.7	315	0.7	135	42.9	57	0.1	17	29.8
県立学校 全日制 52校		29,789	4	2	50.0	29,948	2,916	9.7	61	5	8.2	907	3.0	2	1	50.0	224	0.8	106	47.3	32	0.1	10	31.3
市立高校 全日制 2校		686	0	0	0.0	698	77	11.0	2	1	50.0	47	6.7	0	0	0.0	0	0.0	0	0.0	2	0.3	1	50.0
公立高校 定時制 11校		1,077	20	0	0.0	1,125	230	20.4	13	0	0.0	72	6.4	0	0	0.0	22	2.0	7	31.8	2	0.2	0	0.0
私立高校 24校		14,604	45	1	2.2	14,669	1,429	9.7	6	2	33.3	440	3.0	1	1	100.0	69	0.5	22	31.9	21	0.1	6	28.6
特別支援学校 16校		2,226	2	1	50.0	2,280	428	18.8	35	18	51.4	162	7.1	0	0	0.0	42	1.9	34	81.0	3	0.1	1	33.3
小学部 14校		804	0	0	0.0	828	133	16.1	11	8	72.7	20	2.4	0	0	0.0	8	1.0	6	75.0	0	0.0	0	0.0
中学部 14校		482	1	1	100.0	498	105	21.1	8	6	75.0	39	7.8	0	0	0.0	11	2.3	10	90.9	1	0.2	1	100.0
高等部 16校		940	1	0	0.0	954	190	19.9	16	4	25.0	103	10.8	0	0	0.0	23	2.4	18	78.3	2	0.2	0	0.0

※平成21年度から、肥満傾向及び痩身傾向の判定方法を「校医の診断」によるものから、「性別・年齢別・身長別標準体重からの肥満度算出方法」に変更した。

※平成28年度から、肥満傾向及び痩身傾向の被患率は身体測定受検者に対する割合に変更した。

校種	項目	(6)四肢の状態 (運動器の機能)				(7)皮膚疾患				(8)心臓の疾患				(9)ぜん息				(10)腎臓疾患				(11)貧血(学校医検診)			
		有 所 見 者	被 患 率	治 療 を 受 け た 者	治 療 率	有 所 見 者	被 患 率	治 療 を 受 け た 者	治 療 率	有 所 見 者	被 患 率	治 療 を 受 け た 者	治 療 率	有 所 見 者	被 患 率	治 療 を 受 け た 者	治 療 率	有 所 見 者	被 患 率	治 療 を 受 け た 者	治 療 率	有 所 見 者	被 患 率	治 療 を 受 け た 者	治 療 率
国公立幼稚園 238園		4	0.1	1	25.0	79	1.5	24	30.4	74	1.4	15	20.3	106	2.0	32	30.2	1	0.0	1	100.0	1	0.0	1	100.0
国公立小学校 361校		274	0.3	135	49.3	997	1.1	472	47.3	1,524	1.7	1,009	66.2	5,971	6.6	2,606	43.6	263	0.3	231	87.8	23	0.0	16	69.6
国公立中学校 163校		192	0.4	65	33.9	448	0.9	129	28.8	894	1.9	551	61.6	2,042	4.3	643	31.5	350	0.7	215	61.4	46	0.1	23	50.0
高等学校 総計 89校		67	0.1	15	22.4	474	1.0	138	29.1	861	1.9	579	67.2	1,735	3.8	455	26.2	261	0.6	183	70.1	83	0.2	33	39.8
県立学校 全日制 52校		32	0.1	9	28.1	408	1.4	126	30.9	664	2.2	464	69.9	1,150	3.9	370	32.2	217	0.7	159	73.3	60	0.2	24	40.0
市立高校 全日制 2校		0	0.0	0	0.0	9	1.3	0	0.0	4	0.6	2	50.0	33	4.8	5	15.2	0	0.0	0	0.0	1	0.1	1	100.0
公立高校 定時制 11校		5	0.5	2	40.0	18	1.7	6	33.3	29	2.7	18	62.1	99	9.2	10	10.1	16	1.5	6	37.5	0	0.0	0	0.0
私立高校 24校		30	0.2	4	13.3	39	0.3	6	15.4	164	1.1	95	57.9	453	3.1	70	15.5	28	0.2	18	64.3	22	0.2	8	36.4
特別支援学校 16校		4	0.2	4	100.0	13	0.6	7	53.8	222	10.0	194	87.4	118	5.3	71	60.2	36	1.6	31	86.1	0	0.0	0	0.0
小学部 14校		0	0.0	0	0.0	5	0.6	3	60.0	89	11.1	86	96.6	42	5.2	34	81.0	9	1.1	8	88.9	0	0.0	0	0.0
中学部 14校		4	0.8	4	100.0	7	1.5	4	57.1	63	13.1	50	79.4	33	6.8	21	63.6	7	1.5	7	100.0	0	0.0	0	0.0
高等部 16校		0	0.0	0	0.0	1	0.1	0	0.0	70	7.4	58	82.9	43	4.6	16	37.2	20	2.1	16	80.0	0	0.0	0	0.0

校種	項目	眼疾患関係受検者	(1) 感染性眼疾患				(2) その他の眼疾患・異常				
			有所見者	被患率	治療を受けた者	治療率	有所見者	被患率	治療を受けた者	治療率	
国公立幼稚園	238 園	3,869	8	0.2	7	87.5	165	4.3	125	75.8	<p><u>感染性眼疾患</u></p> <p>トラコーマ（疑似トラコーマは含まない。）及びろほう性結膜炎、流行性角結膜炎等。</p> <p><u>その他の眼疾患・異常</u></p> <p>感染性眼疾患以外の眼疾患・異常。 例えば、疑似トラコーマ、麦粒腫、眼炎、斜視、睫毛内反、先天性の色素不足による金銀眼、片目失明、アレルギー性結膜炎等の疾患・異常。 また、視力低下の原因が明らかな眼疾患・異常（例えば網膜変性や緑内障など）によるものをいい、近視、遠視、乱視等の屈折異常の者は除く。</p>
国公立小学校	361 校	85,088	52	0.1	28	53.8	5,219	6.1	3,347	64.1	
国公立中学校	163 校	43,733	2	0.0	1	50.0	2,670	6.1	1,287	48.2	
高等学校	総計 89 校	35,942	18	0.1	4	22.2	2,033	5.7	826	40.6	
県立学校	全日制 52 校	24,193	3	0.0	3	100.0	1,260	5.2	653	51.8	
市立高校	全日制 2 校	596	0	0.0	0	0.0	32	5.4	9	28.1	
公立高校	定時制 11 校	1,043	0	0.0	0	0.0	149	14.3	31	20.8	
私立高校	24 校	10,110	15	0.1	1	6.7	592	5.9	133	22.5	
特別支援学校	16 校	2,142	0	0.0	0	0.0	254	11.9	97	38.2	
小学部	14 校	781	0	0.0	0	0.0	102	13.1	44	43.1	
中学部	14 校	473	0	0.0	0	0.0	62	13.1	17	27.4	
高等部	16 校	888	0	0.0	0	0.0	90	10.1	36	40.0	

校種	項目	聴力受検者	聴力異常				耳関鼻係咽受頭疾患患者	(1)耳疾患				(2)鼻咽頭疾患			
			有所見者	被患率	治療を受けた者	治療率		有所見者	被患率	治療を受けた者	治療率	有所見者	被患率	治療を受けた者	治療率
国公立幼稚園	238園	3,586	102	2.8	34	33.3	2,940	172	5.9	130	75.6	304	10.3	202	66.4
国公立小学校	361校	91,208	1,055	1.2	713	67.6	69,201	5,273	7.6	3,195	60.6	10,605	15.3	6,231	58.8
国公立中学校	163校	48,197	385	0.8	199	51.7	36,729	2,089	5.7	812	38.9	4,176	11.4	1,680	40.2
高等学校	総計89校	46,098	284	0.6	108	38.0	29,601	677	2.3	259	38.3	2,152	7.3	763	35.5
県立学校	全日制52校	29,840	152	0.5	80	52.6	22,235	483	2.2	208	43.1	1,677	7.5	659	39.3
市立高校	全日制2校	698	1	0.1	0	0.0	158	14	8.9	4	28.6	28	17.7	8	28.6
公立高校	定時制11校	1,157	10	0.9	3	30.0	1,061	47	4.4	17	36.2	113	10.7	28	24.8
私立高校	24校	14,403	121	0.8	25	20.7	6,147	133	2.2	30	22.6	334	5.4	68	20.4
特別支援学校	16校	2,301	74	3.2	58	78.4	1,914	121	6.3	70	57.9	184	9.6	84	45.7
小学部	14校	839	20	2.4	18	90.0	699	46	6.6	36	78.3	62	8.9	36	58.1
中学部	14校	503	20	4.0	15	75.0	411	23	5.6	9	39.1	37	9.0	18	48.6
高等部	16校	959	34	3.5	25	73.5	804	52	6.5	25	48.1	85	10.6	30	35.3

耳疾患

難聴以外の耳疾患・異常。
 例えば、急性又は慢性中耳炎、滲出性中耳炎、内耳炎、外耳炎、メニエール病、耳かいの欠損、耳垢栓塞の疾患・異常。

鼻咽頭疾患

例えば、慢性副鼻腔炎、慢性的症状の鼻炎、鼻ポリープ、鼻中隔わん曲症、アレルギー性鼻炎、アデノイド、へんとう肥大、咽頭炎、へんとう炎等。

校 種	項 目	結 核											
		小・中学校				高 等 学 校							
						第 一 学 年				その他の学年			
		実問 施診 者調 査数	検要 査精 者密	さ結 れ核 と診 者断	を予 し防 た内 者服	受× 検線 者撮 数影	検要 査精 者密	さ結 れ核 と診 者断	を予 し防 た内 者服	受× 検線 者撮 数影	検要 査精 者密	さ結 れ核 と診 者断	を予 し防 た内 者服
国公立幼稚園 238 園													
国公立小学校 361 校	91,491	112	0	0									
国公立中学校 163 校	48,869	22	0	1									
高等学校 総計 89 校					15,298	18	0	0	215	0	0	0	
県立学校 全日制 52 校					10,106	15	0	0	155	0	0	0	
市立高校 全日制 2 校					249	0	0	0	0	0	0	0	
公立高校 定時制 11 校					385	0	0	0	0	0	0	0	
私立高校 24 校					4,558	3	0	0	60	0	0	0	
特別支援学校 16 校	1,349	2	0	0	324	0	0	0	0	0	0	0	
小学部 14 校	843	2	0	0									
中学部 14 校	506	0	0	0									
高等部 16 校					324	0	0	0	0	0	0	0	

校 種	項 目	アレルギー疾患 (今年度の保健調査票等で把握した者も含む。)														
		皮膚科		耳鼻科		眼科		食物アレルギー		エピペンの使用状況						
		あ疾 る患 者の	被 患 率	あ疾 る患 者の	被 患 率	あ疾 る患 者の	被 患 率	あ疾 る患 者の	被 患 率	い る 者	処 方 さ れ て	延 用 し た 者 の 人 数	使用時に注射をした者			
													本 人	養 護 教 諭	教 師 の 他 の 諭	保 護 者 等
国公立幼稚園 238園	119	2.2	173	3.3	36	0.7	261	4.9	19	61	0	0	0	61		
国公立小学校 361校	7,761	8.6	19,776	21.8	5,977	6.6	6,396	7.1	553	1	0	0	1	0		
国公立中学校 163校	4,035	8.5	12,611	26.7	3,658	7.7	3,879	8.2	260	2	0	1	0	1		
高等学校 総計 89校	3,467	7.5	12,521	27.1	3,926	8.5	4,181	9.1	209	4	1	1	0	2		
県立学校 全日制 52校	2,315	7.8	9,299	31.2	3,064	10.3	2,746	9.2	142	2	1	1	0	0		
市立高校 全日制 2校	30	4.4	71	10.3	31	4.5	58	8.5	2	0	0	0	0	0		
公立高校 定時制 11校	109	10.1	298	27.7	104	9.7	112	10.4	3	0	0	0	0	0		
私立高校 24校	1,013	6.9	2,853	19.5	727	5.0	1,265	8.7	62	2	0	0	0	2		
特別支援学校 16校	164	7.4	496	22.3	99	4.4	162	7.3	18	0	0	0	0	0		
小学部 14校	67	8.3	151	18.8	35	4.4	72	9.0	10	0	0	0	0	0		
中学部 14校	25	5.2	119	24.7	19	3.9	37	7.7	3	0	0	0	0	0		
高等部 16校	72	7.7	226	24.0	45	4.8	53	5.6	5	0	0	0	0	0		

※アレルギー疾患の各科の被患率は、令和7年12月1日現在の幼児・児童・生徒在籍数に対する各科「疾患のある者」の割合である。

校種	項目	尿検査の結果及び疾病状況																			
		一 次						が二次 あつた 受検指 示者※	二 次						医療機 関受診 の結果 があつ た者	医療機 関受診 の結果 があつ た者	治療を 受けた者				
		受 検 者	蛋白		潜血		糖		受 検 者	蛋白		潜血		糖			腎 臓 病	糖 尿 病	そ の 他		
			十 以上 の 人 数	陽 性 率	十 以上 の 人 数	陽 性 率	十 以上 の 人 数			陽 性 率	十 以上 の 人 数	陽 性 率	十 以上 の 人 数	陽 性 率							
国公立幼稚園 238 園	4,603	12	0.3	9	0.2	1	0.0	20	19	2	10.0	1	5.0	0	0.0	3	3	0	0	0	
国公立小学校 361 校	91,063	884	1.0	531	0.6	69	0.1	1,383	1,295	193	14.0	193	14.0	15	1.1	406	353	86	18	55	
国公立中学校 163 校	47,481	1,417	3.0	706	1.5	88	0.2	2,084	1,878	346	16.6	119	5.7	12	0.6	472	329	56	20	31	
高等学校 総計 89 校	46,008	888	1.9	600	1.3	120	0.3	1,477	1,333	185	12.5	108	7.3	22	1.5	391	227	46	29	10	
県立学校 全日制 52 校	29,915	542	1.8	359	1.2	68	0.2	889	847	128	14.4	66	7.4	9	1.0	227	168	35	12	8	
市立学校 全日制 2 校	683	12	1.8	7	1.0	3	0.4	22	20	1	4.5	0	0.0	1	4.5	4	0	0	2	0	
公立学校 定時制 11 校	1,074	17	1.6	24	2.2	7	0.7	34	26	1	2.9	3	8.8	1	2.9	14	9	4	3	1	
私立学校 24 校	14,336	317	2.2	210	1.5	42	0.3	532	440	55	10.3	39	7.3	11	2.1	146	50	7	12	1	
特別支援学校 16 校	2,244	71	3.2	32	1.4	15	0.7	99	81	25	25.3	9	9.1	2	2.0	43	34	6	4	1	
小学部 14 校	807	17	2.1	9	1.1	7	0.9	27	19	6	22.2	4	14.8	0	0.0	14	12	2	2	0	
中学部 14 校	490	13	2.7	9	1.8	2	0.4	20	17	4	20.0	0	0.0	1	5.0	9	5	1	0	0	
高等部 16 校	947	41	4.3	14	1.5	6	0.6	52	45	15	28.8	5	9.6	1	1.9	20	17	3	2	1	

※二次検査の受検を指示した者のうち、+以上の者を計上。

校 種	項 目	裸 眼 視 力					矯 正 視 力							
		受 検 者	1.0 未 満 の 者	被 患 率 ※	1.0未満の内訳			受 検 者	1.0 未 満 の 者	被 患 率 ※	1.0未満の内訳			両 眼 と も に 0.3 未 満
					1.0 未 満 の 者	0.7 未 満 の 者	0.3 未 満 の 者				1.0 未 満 の 者	0.7 未 満 の 者	0.3 未 満 の 者	
					0.7 以 上	0.3 以 上	0.3 未 満				0.7 以 上	0.3 以 上	0.3 未 満	
国公立幼稚園 238園	3,888	788	20.3	614	160	14	175	49	28.0	27	19	3	3	
国公立小学校 361校	78,350	21,795	27.8	10,027	8,704	3,064	12,862	8,614	67.0	3,537	4,387	690	242	
国公立中学校 163校	30,611	11,658	38.1	4,385	4,767	2,506	17,337	11,423	65.9	5,080	5,401	942	152	
高等学校 総計 89校	22,912	8,707	38.0	3,360	3,611	1,736	23,577	11,421	48.4	6,378	4,550	493	87	
県立学校 全日制 52校	13,732	5,007	36.5	1,873	2,211	923	16,251	7,570	46.6	4,247	3,008	315	51	
市立高校 全日制 2校	389	153	39.3	59	62	32	308	172	55.8	79	88	5	12	
公立高校 定時制 11校	639	298	46.6	110	116	72	509	290	57.0	146	123	21	4	
私立高校 24校	8,152	3,249	39.9	1,318	1,222	709	6,509	3,389	52.1	1,906	1,331	152	20	
特別支援学校 16校	1,743	633	36.3	229	275	129	446	299	67.0	104	137	58	28	
小学部 14校	690	163	23.6	70	68	25	96	54	56.3	22	18	14	8	
中学部 14校	400	149	37.3	57	67	25	67	52	77.6	17	23	12	11	
高等部 16校	653	321	49.2	102	140	79	283	193	68.2	65	96	32	9	

※裸眼視力の被患率は、裸眼視力1.0未満の人数÷裸眼視力を測定した人数×100で算出（矯正視力を測定した人数は除いた被患率である。）。

※矯正視力の被患率は、矯正視力1.0未満の人数÷矯正視力を測定した人数×100で算出（裸眼視力を測定した人数は除いた被患率である。）。

4 歯及び口腔の疾病異常と治療の状況

校種	項目	受検者 ① 人	乳 歯 永 久 歯 を 含 め て								永久歯のみ		
			処置完了者 ② 人	処置完了率 ②÷①×100 %	未処置むし 歯のある者 ③ 人	むし歯被患率		未処置むし 歯の治療を 受けた者 ④ 人	むし歯 治療率 ④÷③×100 %	COの状況		永久歯の未 処置むし歯 のある者 ⑤ 人	永久歯むし 歯被患率 ⑤÷①×100 %
						未処置むし 歯被患率 ③÷①×100 %	処置、未処 置むし歯 被患率 (②+③) ÷①×100 %			要相談の者	要相談の者 のうち精密 検査を受け た者		
国公立幼稚園 238 園		5,249	363	6.9	662	12.6	19.5	345	52.1	151	50	3	0.1
国公立小学校 361 校		90,237	12,596	14.0	14,464	16.0	30.0	7,620	52.7	3,135	1,602	3,304	3.7
国公立中学校 163 校		46,529	6,453	13.9	5,111	11.0	24.9	1,824	35.7	1,956	655	4,642	10.0
高等学校 総計 89 校		45,901	8,810	19.2	5,449	11.9	31.1	2,085	38.3	980	232	5,235	11.4
県立学校 全日制 52 校		29,730	5,465	18.4	3,234	10.9	29.3	1,676	51.8	276	105	3,198	10.8
市立高校 全日制 2 校		680	310	45.6	132	19.4	65.0	31	23.5	56	14	131	19.3
公立高校 定時制 11 校		1,057	231	21.9	223	21.1	43.0	56	25.1	21	0	218	20.6
私立高校 24 校		14,434	2,804	19.4	1,860	12.9	32.3	322	17.3	627	113	1,688	11.7
特別支援学校 16 校		2,191	297	13.6	297	13.6	27.1	120	40.4	23	10	213	9.7
小学部 14 校		795	78	9.8	83	10.4	20.3	49	59.0	2	1	14	1.8
中学部 14 校		477	52	10.9	57	11.9	22.9	19	33.3	7	2	44	9.2
高等部 16 校		919	167	18.2	157	17.1	35.3	52	33.1	14	7	155	16.9

校種	項目	永久歯のみ		歯周疾患						歯石沈着(ZS)	
		永久歯の 治療を受 けた者	永久歯の 治療率	歯肉の 状態が GOの者	被患率	歯肉の 状態が Gの者	被患率	治療を 受けた者	治療率	歯石沈着 が認めら れる者	治療を受 けた者
		⑥ 人	$\frac{⑥}{⑤} \times 100$ %	⑨ 人	$\frac{⑨}{①} \times 100$ %	⑩ 人	$\frac{⑩}{①} \times 100$ %	⑪ 人	$\frac{⑪}{⑩} \times 100$ %		
国公立幼稚園 238 園		2	66.7	28	0.5	13	0.2	8	61.5	50	22
国公立小学校 361 校		1,479	44.8	10,611	11.8	2,396	2.7	1,183	49.4	2,822	1,568
国公立中学校 163 校		1,642	35.4	6,999	15.0	1,841	4.0	621	33.7	2,058	723
高等学校 総計 89 校		2,026	38.7	7,465	16.3	1,660	3.6	526	31.7	3,178	1,198
県立学校 全日制 52 校		1,661	51.9	3,979	13.4	915	3.1	416	45.5	2,061	1,066
市立高校 全日制 2 校		31	23.7	100	14.7	9	1.3	2	22.2	29	6
公立高校 定時制 11 校		53	24.3	215	20.3	98	9.3	21	21.4	103	13
私立高校 24 校		281	16.6	3,171	22.0	638	4.4	87	13.6	985	113
特別支援学校 16 校		79	37.1	536	24.5	156	7.1	51	32.7	154	74
小学部 14 校		12	85.7	137	17.2	19	2.4	9	47.4	36	20
中学部 14 校		15	34.1	126	26.4	47	9.9	19	40.4	34	18
高等部 16 校		52	33.5	273	29.7	90	9.8	23	25.6	84	36

校 種	項 目	その他の疾病及び異常				歯列・咬合の状態		顎関節の状態		歯垢の状態	
		疾患の ある者	被患率	治療を 受けた者	治療率	診断2 の者	被患率	診断2 の者	被患率	歯垢診断 2の者	被患率
		⑫ 人	$\frac{⑫}{①} \times 100$ %	⑬ 人	$\frac{⑬}{⑫} \times 100$ %	⑭ 人	$\frac{⑭}{①} \times 100$ %	⑯ 人	$\frac{⑯}{①} \times 100$ %	⑱ 人	$\frac{⑱}{①} \times 100$ %
国公立幼稚園 238 園		221	4.2	78	35.3						
国公立小学校 361 校		4,610	5.1	2,494	54.1	4,535	5.0	92	0.1	3,276	3.6
国公立中学校 163 校		1,248	2.7	423	33.9	2,306	5.0	62	0.1	1,631	3.5
高等学校 総計 89 校		371	0.8	36	9.7	2,148	4.7	180	0.4	1,483	3.2
県立学校 全日制 52 校		173	0.6	27	15.6	1,391	4.7	120	0.4	799	2.7
市立高校 全日制 2 校		0	0.0	0	0.0	52	7.6	3	0.4	12	1.8
公立高校 定時制 11 校		9	0.9	1	11.1	68	6.4	4	0.4	80	7.6
私立高校 24 校		189	1.3	8	4.2	637	4.4	53	0.4	592	4.1
特別支援学校 16 校		130	5.9	74	56.9						
小学部 14 校		62	7.8	39	62.9	50	6.3	0	0.0	21	2.6
中学部 14 校		41	8.6	24	58.5	52	10.9	0	0.0	35	7.3
高等部 16 校		27	2.9	11	40.7	73	7.9	0	0.0	101	11.0

5 むし歯の被患状況
国公立幼稚園（238園）

区分	項目	受検者 ①	乳歯永久歯を含めて						永久歯のみ			歯周疾患				その他の疾病及び異常			
			処置完了者	未処置むし歯のある者	むし歯被患率 ②÷①×100	未処置むし歯の治療を受けた者	むし歯治療率 ③÷②×100	COの状況		永久歯の未処置むし歯のある者 ④	永久歯の治療を受けた者 ⑤	永久歯の治療率 ⑤÷④×100	歯肉の状態GOの者	歯肉の状態Gの者	治療を受けた者	歯石沈着(ZS)		疾患のある者	治療を受けた者
								要相談の者	要相談の者のうち精密検査受診者							歯石沈着が認められる者	治療を受けた者		
公立	岡山市	1,120	62	101	9.0	59	58.4	38	18	2	2	100.0	2	0	0	13	8	40	7
	倉敷市	904	36	140	15.5	72	51.4	15	6	0	0	0.0	10	10	7	0	0	55	28
	津山市	74	2	23	31.1	10	43.5	0	0	0	0	0.0	0	0	0	0	0	0	0
	玉野市	31	4	4	12.9	2	50.0	0	0	0	0	0.0	0	0	0	0	0	2	0
	笠岡市	88	7	25	28.4	15	60.0	6	2	0	0	0.0	0	0	0	0	0	7	2
	井原市	53	6	8	15.1	5	62.5	0	0	0	0	0.0	0	1	0	0	0	0	0
	総社市	406	35	43	10.6	14	32.6	19	1	0	0	0.0	0	0	0	5	1	28	10
	高梁市	65	4	13	20.0	4	30.8	2	0	0	0	0.0	0	0	0	1	0	0	0
	新見市	82	3	12	14.6	9	75.0	0	0	0	0	0.0	0	0	0	0	0	0	0
	備前市	125	10	12	9.6	1	8.3	3	0	0	0	0.0	0	0	0	0	0	11	0
	瀬戸内市	62	4	9	14.5	3	33.3	0	0	0	0	0.0	1	0	0	0	0	2	2
	赤磐市	75	6	3	4.0	0	0.0	0	0	0	0	0.0	0	0	0	0	0	2	1
	真庭市	130	5	26	20.0	17	65.4	3	0	0	0	0.0	0	0	0	0	0	5	0
	美作市	109	1	25	22.9	8	32.0	3	0	0	0	0.0	0	0	0	0	0	0	0
	浅口市	81	8	12	14.8	5	41.7	0	0	0	0	0.0	0	0	0	0	0	4	3
	和気町	67	9	12	17.9	8	66.7	2	1	0	0	0.0	0	0	0	1	1	2	1
	早島町	38	12	4	10.5	2	50.0	8	4	0	0	0.0	0	0	0	0	0	9	3
	里庄町	33	1	4	12.1	3	75.0	2	0	0	0	0.0	2	0	0	0	0	1	0
	矢掛町	35	0	6	17.1	4	66.7	4	0	0	0	0.0	0	0	0	16	8	0	0
	新庄村																		
	鏡野町	5	2	2	40.0	2	100.0	1	1	0	0	0.0	3	0	0	0	0	1	1
	勝央町																		
	奈義町	43	0	14	32.6	10	71.4	0	0	0	0	0.0	0	0	0	0	0	0	0
西粟倉村	4	0	0	0.0	0	0.0	0	0	0	0	0.0	0	0	0	0	0	2	2	
久米南町																			
美咲町																			
吉備中央町	45	3	11	24.4	4	36.4	0	0	0	0	0.0	0	0	0	0	0	0	0	
小計	3,675	220	509	13.9	257	50.5	106	33	2	2	100.0	18	11	7	36	18	171	60	
私立	1,469	133	136	9.3	78	57.4	44	16	1	0	0.0	10	2	1	14	4	48	18	
国立	44	6	8	18.2	6	75.0	1	1	0	0	0.0	0	0	0	0	0	0	0	
合計	5,188	359	653	12.6	341	52.2	151	50	3	2	66.7	28	13	8	50	22	219	78	

国公立小学校 (361校)

区分	項目	受検者 ①	乳 歯 永 久 歯 を 含 め て						永 久 歯 の み			歯 周 疾 患					そ の 他 の 疾 病 及 び 異 常		
			処置 完了者	未処置 むし歯 のある 者	むし歯 被患率 ②÷① ×100	未処置 むし歯 の治 療を 受 け た 者	むし歯 治 療 率 ③÷② ×100	GOの状況		永久歯 の未処 置むし 歯の有 る者	永久歯 の治 療を 受 け た 者	永久歯 の治 療 率 ⑤÷④ ×100	歯肉の 状態 GOの 者	歯肉の 状態 Gの 者	治療 を受け た者	歯石沈着(ZS)		疾患の ある者	治療 を受け た者
								要相談 の者	要相談 の者の うち精 密検査 受診者							歯石沈着 が認めら れる者	治療を受 けた者		
公 立	岡 山 市	34,180	4,248	4,267	12.5	2,253	52.8	2,432	1,321	921	433	47.0	3,699	724	357	1,530	855	408	240
	倉 敷 市	24,600	3,192	4,159	16.9	2,024	48.7	38	7	860	327	38.0	3,507	919	447	370	183	1,504	783
	津 山 市	4,577	889	1,051	23.0	581	55.3	29	8	276	137	49.6	404	51	20	7	3	305	163
	玉 野 市	2,144	328	324	15.1	135	41.7	7	0	73	23	31.5	68	8	0	12	5	148	74
	笠 岡 市	1,678	224	400	23.8	221	55.3	1	1	115	48	41.7	381	131	65	17	13	170	83
	井 原 市	1,379	187	312	22.6	170	54.5	44	18	63	28	44.4	195	9	2	16	6	153	84
	総 社 市	3,869	601	504	13.0	240	47.6	3	3	104	42	40.4	253	22	6	235	118	408	210
	高 梁 市	907	125	222	24.5	156	70.3	32	15	45	30	66.7	216	46	34	45	29	87	64
	新 見 市	929	198	180	19.4	114	63.3	9	2	41	25	61.0	30	0	0	4	4	40	22
	備 前 市	1,107	163	196	17.7	102	52.0	10	1	47	25	53.2	127	10	8	10	7	127	56
	瀬 戸 内 市	1,623	206	237	14.6	123	51.9	0	0	55	30	54.5	242	18	4	34	17	116	66
	赤 磐 市	2,344	226	616	26.3	306	49.7	82	49	188	88	46.8	257	213	116	45	26	323	186
	真 庭 市	1,873	406	398	21.2	269	67.6	93	43	62	38	61.3	120	43	25	58	31	173	117
	美 作 市	959	215	232	24.2	116	50.0	74	29	69	31	44.9	114	17	8	8	3	47	25
	浅 口 市	1,362	268	329	24.2	175	53.2	42	0	112	26	23.2	139	25	11	56	38	161	94
	和 気 町	485	85	82	16.9	38	46.3	12	8	10	6	60.0	69	15	7	35	28	24	14
	早 島 町	859	154	125	14.6	71	56.8	69	0	21	8	38.1	206	51	27	10	6	17	13
	里 庄 町	612	84	82	13.4	40	48.8	1	0	34	7	20.6	0	6	4	45	10	99	21
	矢 掛 町	566	67	91	16.1	62	68.1	16	6	25	18	72.0	175	5	1	150	101	29	18
	新 庄 村	32	6	6	18.8	2	33.3	2	2	1	1	100.0	10	0	0	1	1	2	1
	鏡 野 町	590	110	107	18.1	54	50.5	5	3	14	6	42.9	68	1	0	1	0	13	4
	勝 央 町	593	180	141	23.8	110	78.0	0	0	48	36	75.0	0	2	1	54	31	67	48
	奈 義 町	263	56	63	24.0	37	58.7	36	15	15	4	26.7	115	3	1	0	0	32	16
	西 粟 倉 村	66	13	10	15.2	5	50.0	0	0	5	2	40.0	15	15	7	0	0	11	6
	久 米 南 町	132	47	25	18.9	15	60.0	7	5	6	3	50.0	4	1	0	2	0	0	0
	美 咲 町	509	92	92	18.1	54	58.7	0	0	40	25	62.5	21	27	12	31	21	27	15
吉 備 中 央 町	361	61	61	16.9	38	62.3	2	1	15	5	33.3	66	4	1	6	2	17	8	
小 計	88,599	12,431	14,312	16.2	7,511	52.5	3,046	1,537	3,265	1,452	44.5	10,501	2,366	1,164	2,782	1,538	4,508	2,431	
私 立	1,032	81	90	8.7	57	63.3	38	30	24	16	66.7	55	1	0	24	18	71	42	
国 立	593	80	60	10.1	50	83.3	51	35	14	10	71.4	51	29	19	16	12	31	21	
合 計	90,224	12,592	14,462	16.0	7,618	52.7	3,135	1,602	3,303	1,478	44.7	10,607	2,396	1,183	2,822	1,568	4,610	2,494	

国公立中学校 (163校)

区分	項目	受検者 ①	乳 歯 永 久 歯 を 含 め て							永 久 歯 の み			歯 周 疾 患					そ の 他 の 疾 病 及 び 異 常	
			処置完了者	未処置むし歯のある者 ②	むし歯被患率 ②÷①×100	未処置むし歯の治療を受けた者 ③	むし歯治療率 ③÷②×100	COの状況		永久歯の未処置むし歯のある者 ④	永久歯の治療を受けた者 ⑤	永久歯の治療率 ⑤÷④×100	歯肉の状態GOの者	歯肉の状態Gの者	治療を受けた者	歯石沈着(ZS)		疾患のある者	治療を受けた者
								要相談の者	要相談の者のうち精密検査受診者							歯石沈着が認められる者	治療を受けた者		
公立	岡山市	16,292	2,158	1,568	9.6	564	36.0	1,362	483	1,424	498	35.0	2,365	661	246	1,008	372	162	73
	倉敷市	11,855	1,489	1,263	10.7	392	31.0	59	16	1,161	359	30.9	2,069	576	192	306	89	331	86
	津山市	2,448	338	434	17.7	145	33.4	1	0	373	137	36.7	355	55	16	0	0	65	13
	玉野市	1,029	159	86	8.4	29	33.7	0	0	82	29	35.4	37	12	2	13	2	26	7
	笠岡市	908	159	149	16.4	61	40.9	94	35	144	58	40.3	242	73	32	33	15	21	5
	井原市	761	157	81	10.6	32	39.5	22	6	74	29	39.2	128	2	0	31	16	33	11
	総社市	1,883	269	175	9.3	35	20.0	17	1	165	33	20.0	283	44	5	205	42	108	36
	高梁市	506	41	61	12.1	30	49.2	2	1	53	29	54.7	117	49	22	16	9	16	10
	新見市	522	98	47	9.0	18	38.3	1	1	42	15	35.7	40	2	0	2	1	23	7
	備前市	590	83	49	8.3	17	34.7	14	3	45	14	31.1	63	4	1	7	6	36	9
	瀬戸内市	843	109	107	12.7	42	39.3	27	10	94	40	42.6	221	126	38	57	21	85	32
	赤磐市	1,164	132	206	17.7	75	36.4	43	4	188	70	37.2	135	68	28	31	11	52	14
	真庭市	933	143	106	11.4	46	43.4	75	18	93	38	40.9	144	14	4	0	0	32	14
	美作市	436	27	109	25.0	47	43.1	0	0	100	42	42.0	109	5	0	24	8	16	8
	浅口市	703	191	62	8.8	41	66.1	0	0	56	36	64.3	54	11	5	28	18	27	10
	和気町	256	66	20	7.8	8	40.0	1	0	19	8	42.1	107	25	8	78	34	17	13
	早島町	367	26	25	6.8	4	16.0	0	0	20	3	15.0	37	10	3	0	0	27	9
	里庄町	314	117	85	27.1	38	44.7	0	0	79	33	41.8	1	18	4	66	28	22	10
	矢掛町	235	33	21	8.9	9	42.9	0	0	21	9	42.9	19	4	0	5	3	14	3
	新庄村	17	2	2	11.8	0	0.0	2	0	0	0	0.0	6	0	0	0	0	0	0
	鏡野町	263	19	51	19.4	5	9.8	0	0	49	6	12.2	17	32	1	2	0	6	2
	勝央町	281	31	90	32.0	34	37.8	0	0	85	31	36.5	12	0	0	0	0	7	0
	奈義町	150	71	12	8.0	3	25.0	13	7	8	1	12.5	37	6	3	14	6	4	2
	西粟倉村	46	20	11	23.9	2	18.2	22	0	10	2	20.0	14	13	1	0	0	4	1
	久米南町	62	12	7	11.3	1	14.3	1	0	4	0	0.0	5	1	1	5	2	2	0
	美咲町	281	52	51	18.1	20	39.2	3	0	48	20	41.7	15	4	2	18	2	10	0
吉備中央町	207	25	20	9.7	8	40.0	12	1	18	7	38.9	25	1	0	22	3	7	2	
小計	43,352	6,027	4,898	11.3	1,706	34.8	1,771	586	4,455	1,547	34.7	6,657	1,816	614	1,971	688	1,153	377	
私立	2,252	323	168	7.5	93	55.4	152	52	146	79	54.1	303	25	7	69	25	83	40	
国立	534	62	33	6.2	18	54.5	31	15	30	9	30.0	22	0	0	16	10	4	2	
合計	46,138	6,412	5,099	11.1	1,817	35.6	1,954	653	4,631	1,635	35.3	6,982	1,841	621	2,056	723	1,240	419	

全日制公私立高等学校（78校）・定時制公立高等学校（11校）・特別支援学校（16校）

区分	項目	受検者 ①	乳歯永久歯を含めて					永久歯のみ		歯周疾患					その他の疾病及び異常				
			処置完了者	未処置むし歯のある者	むし歯被患率 ②÷①×100	未処置むし歯の治療を受けた者	むし歯治療率 ③÷②×100	COの状況		永久歯の未処置むし歯のある者 ④	永久歯の治療を受けた者 ⑤	永久歯の治療率 ⑤÷④×100	歯肉の状態GOの者	歯肉の状態Gの者	治療を受けた者	歯石沈着(ZS)		疾患のある者	治療を受けた者
								要相談の者	要相談の者のうち精密検査受診者							歯石沈着が認められる者	治療を受けた者		
高校(全日)		44,844	8,579	5,226	11.7	2,029	38.8	959	232	5,017	1,973	39.3	7,250	1,562	505	3,075	1,185	362	35
高校(定時)		1,057	231	223	21.1	56	25.1	21	0	218	53	24.3	215	98	21	103	13	9	1
特別支援(幼)		2	0	0	0.0	0	0.0	0	0	0	0	0.0	0	0	0	0	0	0	0
特別支援(小)		795	78	83	10.4	49	59.0	2	1	14	12	85.7	137	19	9	36	20	62	39
特別支援(中)		477	52	57	11.9	19	33.3	7	2	44	15	34.1	126	47	19	34	18	41	24
特別支援(高)		919	167	157	17.1	52	33.1	14	7	155	52	33.5	273	90	23	84	36	27	11

永久歯むし歯（DMF）の状況

DMFとは、(D)未処置歯、(M)むし歯による喪失歯、(F)処置歯

調査対象人数等		未処置歯 本数(D)	喪失歯 本数(M)	処置完了 本数(F)	1人平均むし 歯数(DMF)	
小学校6年生	7,341	958	17	1,320	0.31	
中学校1年生	4,546	772	53	1,143	0.43	
高等学校 1年生	県立	1,901	457	93	1,102	0.87
	市立	183	92	166	1.50	
	私立	687	180	357	0.83	

6 心電図検診の実施状況（上段は人数：下段は率）及び心臓の管理指導状況

項目 校種	受検者 (イ)	有所見者	要精密 検査者	精密検査 受検者計	児童・生徒 在籍数 (ニ)	心臓で管理指導を受けた者※	
		(ロ)	(ハ)	計(イ)		A～D (ホ)	E (ヘ)
		$\frac{\text{ロ}}{\text{イ}} \times 100$	$\frac{\text{ハ}}{\text{イ}} \times 100$	$\frac{\text{計}}{\text{イ}} \times 100$		$\frac{\text{ホ}}{\text{ニ}} \times 100$	$\frac{\text{ヘ}}{\text{ニ}} \times 100$
小学校	14,164	540	444	421	91,661	34	983
		3.8	3.1	3.0		0.0	1.1
中学校	15,813	960	826	718	48,932	34	813
		6.1	5.2	4.5		0.1	1.7
高等学校	15,626	786	589	524	46,590	41	537
		5.0	3.8	3.4		0.1	1.2

※心臓で管理指導を受けた者

内科検診、心電図検査、保健調査票等で把握した者で、管理指導を受けた者。
要管理者は、在籍する児童・生徒の合計数に対する割合で示している。

<指導区分>

A：在宅医療・入院が必要

B：登校はできるが運動は不可

C：「同年齢の平均的児童生徒にとっての」軽い運動には参加可

D：「同年齢の平均的児童生徒にとっての」中等度の運動も参加可

E：「同年齢の平均的児童生徒にとっての」強い運動も参加可

7 ネット依存防止マニュアル・チェックシートの実施状況

校 種	項 目	児 童 生 徒 在 籍 数	チェックシート様式1(簡易版:8項目)					チェックシート様式2(詳細版:20項目)					
			実 施 人 数	実 施 率 (%)	判定結果の割合(%)			実 施 人 数	実 施 率 (%)	判定結果の割合(%)			
					低 (0 ～ 2 個)	中 (3 ～ 4 個)	高 (5 個 以上)			低 (20 ～ 39 点)	中 (40 ～ 69 点)	高 (70 ～ 100 点)	
国公立 小学校	1年	14,240	1,858	13.0	49.5	30.0	20.5						
	2年	14,982	2,141	14.3	53.9	26.6	19.5						
	3年	15,183	2,736	18.0	53.1	27.4	19.5						
	4年	15,461	3,145	20.3	55.6	29.3	15.0						
	5年	15,863	3,418	21.5	53.8	31.0	15.2						
	6年	15,932	3,507	22.0	52.5	32.9	14.6						
	合計	91,661	16,805	18.3	53.3	29.8	16.9						
国公立 特別支援学校 小学部	1年	148	2	1.4	50.0	50.0	0.0						
	2年	143	4	2.8	75.0	25.0	0.0						
	3年	159	3	1.9	100.0	0.0	0.0						
	4年	132	3	2.3	66.7	33.3	0.0						
	5年	132	8	6.1	75.0	0.0	25.0						
	6年	130	8	6.2	75.0	25.0	0.0						
	合計	844	28	3.3	75.0	17.9	7.1						
国公立 中学校	1年	16,032						3,698	23.1	51.3	44.0	4.7	
	2年	16,299						3,432	21.1	49.9	44.6	5.5	
	3年	16,553						3,516	21.2	48.0	47.4	4.6	
	合計	48,884						10,646	21.8	49.7	45.3	5.0	
国公立 特別支援学校 中学部	1年	169						12	7.1	83.4	8.3	8.3	
	2年	177						11	6.2	90.9	9.1	0.0	
	3年	166						5	3.0	80.0	20.0	0.0	
	合計	512						28	5.5	85.7	10.7	3.6	
公私立 高等学校 ※4年は定時制	1年	15,104						7,921	52.4	43.7	52.9	3.4	
	2年	14,866						7,193	48.4	45.6	50.9	3.5	
	3年	14,946						6,393	42.8	52.1	44.9	3.0	
	4年	86						50	58.1	38.0	56.0	6.0	
	合計	45,002						21,557	47.9	46.8	49.9	3.3	
国公立 特別支援学校 高等部	1年	335						52	15.5	55.8	36.5	7.7	
	2年	328						54	16.5	61.1	33.3	5.6	
	3年	314						43	13.7	51.2	34.9	13.9	
	合計	977						149	15.3	56.4	34.9	8.7	

※上記は、令和7年度2学期末現在のネット依存防止マニュアル（岡山県教育委員会）チェックシートの実施状況。
ただし、児童生徒在籍数は令和7年12月1日現在。

※チェックシートの実施率は、チェックシートを実施した児童生徒数÷児童生徒在籍数×100で算出。

※判定結果の割合は、各判定結果（低・中・高）の該当人数÷チェックシート実施人数×100で算出。

IV 学校保健・学校安全関係表彰

1 令和7年度文部科学大臣表彰 被表彰者等 学校保健

学校医	青景 和英
学校歯科医	大村 章夫

学校安全

学校	岡山県立玉島高等学校
----	------------

学校安全ボランティア活動奨励賞

団体	玉島中央交番自主パトロール隊
----	----------------

2 令和7年度岡山県学校保健会表彰 被表彰者等 個人表彰

学校医	藤井 洋子	学校薬剤師	高橋 伸明
学校医	辻 俊彦	学校薬剤師	小西 由利子
学校医	古城 靖	学校薬剤師	竹原 博司
学校医	竹内 宣昭	養護教諭	小坂 裕子
学校歯科医	黒木 祐二	養護教諭	金山 裕子
学校歯科医	尾上 修史	養護教諭	石井 明美
学校歯科医	鳥越 靖明		
学校歯科医	渡部 佳郎		

団体表彰

学校保健推進学校

【小学校】

・岡山市立福田小学校

【中学校】

・岡山市立石井中学校

【高等学校】

・岡山県立津山工業高等学校

3 令和7年度岡山県歯科保健優良校（園）表彰

種 別	学 校 （園）
歯科保健優良校（園）学校保健会会長表彰 （1校）	・岡山市立五城小学校
特選歯科保健優良校（園）表彰 （2校）	・赤磐市立磐梨小学校 ・倉敷市立南中学校
特別歯科保健優良校（園）表彰 （1園）	・瀬戸内市立邑久小学校
歯科保健優良校（園）表彰 （3校）	・和気町立和気こここ園 ・岡山市立七区小学校 ・岡山市立五城小学校

V 資 料

令和7年度全国・岡山県の年齢別身長・体重の平均値

○ : 全国平均より上 □ : 全国平均と同じ 無印 : 全国平均より下

区 分			身 長 (cm)		体 重 (kg)	
			全 国	県	全 国	県
男 子	幼 稚 園	5歳	110.4	○110.5	19.0	18.8
		6歳	116.6	○116.7	21.4	21.4
	小 学 校	7歳	122.7	122.3	24.2	24.0
		8歳	128.3	127.8	27.4	27.2
		9歳	134.0	133.7	31.2	31.0
		10歳	139.5	139.1	35.1	34.6
		11歳	146.1	146.0	39.6	39.3
	中 学 校	12歳	153.8	153.1	45.2	44.7
		13歳	161.1	160.5	50.4	49.8
		14歳	166.1	165.3	55.0	54.2
	高 等 学 校	15歳	168.6	167.5	59.1	58.0
		16歳	169.9	168.7	60.3	59.7
		17歳	170.6	170.0	62.2	61.2
	女 子	幼 稚 園	5歳	109.5	109.3	18.7
6歳			115.6	□115.6	21.0	21.0
小 学 校		7歳	121.6	121.4	23.6	○23.7
		8歳	127.5	127.0	26.8	26.8
		9歳	133.8	○133.9	30.4	○30.6
		10歳	140.9	140.8	34.9	○35.1
		11歳	147.4	146.4	39.8	39.3
中 学 校		12歳	152.4	151.8	44.4	44.2
		13歳	155.0	154.4	47.5	47.2
		14歳	156.4	155.6	49.7	48.8
高 等 学 校		15歳	157.0	155.5	51.0	50.7
		16歳	157.5	156.9	51.9	○52.0
		17歳	157.9	156.9	52.5	51.6

(注1) 年齢は令和7年4月1日現在の満年齢である。

(注2) 幼稚園には幼保連携型認定こども園、小学校には義務教育学校（第1～6学年）、中学校には義務教育学校（第7～9学年）及び中等教育学校の前期課程、高等学校には中等教育学校の後期課程を含む。

上記は文部科学省の令和7年度学校保健統計調査（抽出調査）による。

○ 調査実施校

幼稚園、小学校、中学校、義務教育学校、高等学校、中等教育学校及び幼保連携型認定こども園のうち、文部科学大臣があらかじめ指定する学校

○ 調査期間

令和7年4月1日から令和7年6月30日までの間に実施