

# 林 声

あなたがキラリ☆



晴れの国おかやま国体  
2005 第60回国民体育大会

お か や ま No.370 . 2003 . 7 . 1



地域の木材利用施設「勝央図書館」(勝央町)

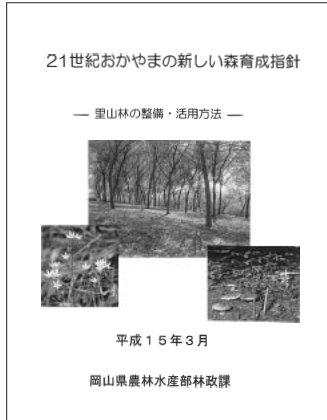
## 目 次

事業等の紹介 .....	2	“ 樹 ” .....	7
地域で活躍する人たち .....	3	森林レクリエーション施設の紹介 ...	8
普及情報（森林保護）.....	4	お知らせ .....	9
シリーズ地域の木材利用施設.....	5	林産物市況等 .....	10
普及指導最前線 .....	6		

21世紀おかやまの新しい森育成  
 指針（里山林の整備・活用方法）  
 について

最近、里山林の整備が全国的に注目されています。本県においても、「岡山21世紀森林・林業ビジョン」において、里山林の整備と活用を今後の新たな森林施業として位置づけ、平成十四年度は県下十一町村を「里山ふれあい創造事業」のモデル地域に指定するなど、積極的に整備を進めています。また、昨年度は、21世紀おかやまの新しい森育成指針検討委員会において、里山林の整備・活用法についての技術的な検討を行い、その検討結果をふまえて「育成指針」を作成しました。

以下、この育成指針について、その構成に沿って概要を紹介します。



### 第一章 里山林について

里山林について確立された定義がないため、森林・林業白書の解説を引用して、「居住地域に広がる森林で、かつては薪炭林用材の伐採、落葉の採取等を通じて地域住民に継続的に利用され、人の手が加えられることにより維持されてきた山」と定義づけ、スギやヒノキの人工林は除外しています。

また、里山林の整備の際発生する伐採木を利用した木炭や堆肥などの木質バイオマス、きのこや山菜の採取・栽培のほか、森林環境教育や森林浴によるストレスの減少など健康に及ぼす影響まで、その効用は多方面にわたるものであるとしています。



里山の風景

### 第二章 里山林の整備

これから整備をはじめようとする人を対象として、松林、広葉樹林、竹林ごとに、それぞれの整備目標に合った施業法、例えばマツタケの発生環境整備や有用広葉樹林の造成・萌芽更新法、竹林の拡大を防ぐ方法など、作業手順を示すとともに、多様な動植物が生息できる環境整備、森林レクリエーションの場としての整備方法などについてもわかりやすく説明しています。

### 第三章 里山林の活用

きのこや山菜、薬草など特用林産物の利用法や注意点、炭焼きの方法や腐葉土のつくり方、森林環境教育や森林レクリエーションのフィールドとしての活用事例を挙げ、森林とのふれあいを通じて、楽しみながら作業していただくためのポイントを解説しています。

特に、本県で生産できる特用林産物については詳細に紹介しています。

### 第四章 里山ボランティア

県内の「里山ボランティア」として、美しい森づくりの会や操山里山公園センター、櫛の杜塾など先進的な活動事例のほか、「里山

ふれあい創造事業」についての取り組みなども紹介しています。

この育成指針は、里山林の効用や整備・活用の具体的な方法について、写真やイラストを交え、初心者にもわかり易く、里山林の整備・活用の入門書としてご利用いただけるようにしています。

岡山県林政課のホームページに全文を掲載していますので、興味のある方はご覧ください。

<http://www.pref.okayama.jp/norin/rinsei/rinsei.html>

(林政課 計画係)

公園・街路修景施設の設計・製作・施工  
 その他木製品の注文承ります

水を活かす  
 FOREST

**株式会社 フォレスト**

〒702-8058 岡山市並木町二丁目16番22号  
 TEL086-265-7350 FAX086-265-1841

地域で活躍する人たち



和気町「ふるさと教員」

【はじめに】

東備普及指導区では普及重点事項に「効果的な森林・林業教育の推進及び山村と都市との交流促進」を掲げ、特に小・中学生等の総合学習の中で、森林・林業教育について学校教育機関と連携した普及指導を行っています。

そこで、東備地域で活躍する人たちとして、和気町で取り組まれている「ふるさと教員」制度を紹介します。

「ふるさと教員」は平成十二年度に、ふるさとの伝統や歴史などを今の子供たちに伝え、後世に残すため和気町が採用し、各小学校に配置している先生です。

和気町内には五つの小学校があり、五名のふるさと教員が活躍しています。平成十三年度にはふるさと教員同士の情報交換の場として「ふるさと教員連絡協議会」も設立されています。

【ふるさと教員の活動】

ふるさと教員の活動は、和気清麻呂の功績、清麻呂太鼓等の地域

の歴史・伝統や自然との関わりなどを子供たちに伝えていきます。その中で、森林・環境教育に係る取り組みについて、日笠小学校ふるさと教員「森元正樹」先生の平成十四年度の活動を紹介します。



中央が森元正樹先生

まず、五月十五日には、身近な野鳥とのふれあいを深めることで、人と自然との共生、更には自然保護のあり方について共に考えることを目的として、二年生十一名を対象に「愛鳥教室」を開催しました。子供たちの野鳥に対する関心が高まり、十一月には巣箱作りも実施することになりました。また、十月三十日には、三年生十一名を対象に身近なドングリの「種まき」を行いました。

さらに、二月二十五日には社会科の校外学習として、和気美しい森で、五年生十一名を対象に「森林教室」を開催しました。

この活動は五年生から森林・林業に関する学習が始まることから、実際に山仕事をしている人の声を聞き、林業体験をしたいという子供たちの希望からふるさと教員と担任の先生で企画したものです。

森林の役割や地球温暖化のしくみ、森林作業方法などをパネル等で学習した後、野外で森林の水源かん養機能の実験や林業改良指導員によるチェーンソーでの伐倒作業・枝払い作業等を見学し、実際に手ノコを使ってヒノキ間伐作業を行いました。

【連絡協議会の活動】

ふるさと教員連絡協議会では、八月二十四日に、「和気美しい森わくわく体験教室」として親子参加による、こしかけ花台やDEIBOXなどを作製する木工体験を開催しました。

このほかに協議会では、地域のお年寄りとの交流を深める活動も年間を通じて実施しています。

【おわりに】

ふるさと教員連絡協議会では、毎月定例会を開催し、お互いに情

報交換を行いながら各小学校等で活動を行っています。

また、指導区で開催している共生の森等での森林作業体験にも積極的に参加し、自ら研鑽にも努めています。

ふるさと教員は、地域の産業や伝統・文化に加え、森林の多様な働きや環境問題についても積極的に取り入れて、次代を担う子供たちへ伝えていきます。

ここで学んだ子供たちの中から、将来の森林・林業の担い手が出てくることを期待し、今後さらなる活躍に期待しています。

(東備普及指導区AG小倉浩一)

優良種菌で確かな収穫

もりのたねごま

◆シイタケ、ナメコ、ヒラタケ等の品種の選定及び栽培管理についてなんでも御相談下さい。

製造 森産業株式会社

総発売

岡山市辰巳46-104 TEL 岡山(086)805-7033(代)

岡山営業所

# 普及情報

## スギカミキリ被害について

最近、ヒノキ人工林において、ヒノキがポツポツと枯れている状況をよく目にします。皆さんはなぜ枯れていると思いますか。

今回は、この原因の一つである「スギカミキリ」の被害について紹介しましょう。

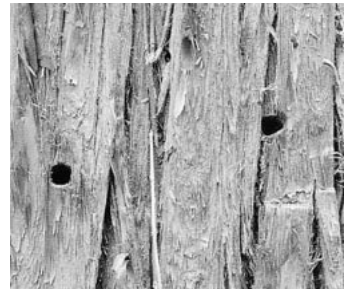
### 一 スギカミキリとは？

スギカミキリはスギやヒノキを加害する体長が10〜25ミリのカミキリムシで、黒褐色の体の背中に黄色の四個の斑紋があります。



成虫は三月下旬頃から出現し、桜の満開時に最盛期を迎えます。交尾後、樹皮

の隙間に産卵し、ふ化した幼虫は材の中に入ろうとします。この時、幹表面からヤニ粒が出るため、加害された目印となります。幼虫



は木部表面を食害しながら生長し、七〜八月に材内で蛹化、十月頃に成

虫となり材内で越冬し、翌春被害木に楕円形の孔をあけて脱出します。

### 二 被害の特徴

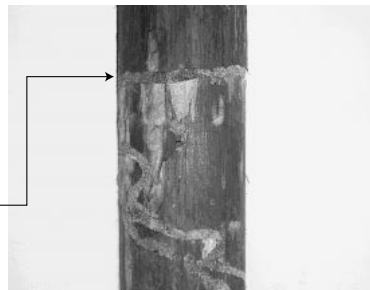
スギカミキリの被害木には、幼虫の食害痕を巻き込むことによる樹幹の変形が生じます。これは「ハチカミ」と呼ばれ大きな特徴となっています。



スギの場合、食害を受けても枯死することはほとんどありませんが、食害痕から変色や腐朽が起これり、材価を著しく低下させます。こうした変色や腐朽は消えることがないので、被害を未然に防ぐことが重要です。

一方、ヒノキでは枯死してしま

うことが多く、被害は深刻です。では、なぜスギはほとんど枯れないのにヒノキでは枯れることが多いのでしょうか。これにはスギカミキリ幼虫の食害の仕方が大きく関係しています。



上の写真にはヒノキの被害木ですが、食害が横方向に環状に行われて

このような食害を受けると、形成層が分断され、巻き枯らし状態になるため、やがて枯死してしまいます。

しかし、スギでは食害が環状に行われることが少ないことから枯死まで至らないことが多いのです。

また、スギカミキリは行動範囲が比較的狭いと言われており、被害木の周辺部で新たな被害が点々と発生することが多く、松くい虫被害のように短期間で多くの被害が発生するようないことはまずありません。

### 三 防除方法

スギカミキリ防除の基本は被害

の早期発見、早期駆除です。植栽後五〜十年で侵入が始まり、十五年で生息密度が増えと言われているので、こうした林分ではヤニ粒の流出などの被害の徴候があるかどうかを監視することが必要です。被害木があれば薬剤散布等により駆除するほか、「粘着バンド」による成虫の捕殺、産卵を防止する「粗皮はぎ」も有効です。

「ハチカミ」症状が現れるなど加害後年数が経過している林分についても、現時点で加害されているかどうか監視するとともに、被害木を除去することが必要です。

(林業専門技術員 安東義朗)

21世紀に向けて緑を創る

 株式会社 **山 都 屋**

本社 〒703-8273 岡山市門田文化町2丁目11番51号  
TEL(086)272-2161 FAX(086)272-2142

大阪営業所 津山営業所 水島事業所 日本原研究所

シリーズ地域の木材利用施設

「勝央図書館」

岡山県の北東部に位置する勝田郡勝央町は中国山地のゆるやかな丘陵地にひらけた町です。

町の中心地である勝間田はかつて出雲街道の宿場町のひとつとして栄え、また金太郎として有名な坂田金時ゆかりの地として、古くから文化の香りただよぶ町です。

勝央町では文化施設の総合的な整備を目的に勝央町文化施設整備事業のもと美術文学館やホールを整備を進めています。



図書館外観

勝央図書館もその整備事業の一環として建設され、生涯学習の拠

点として、また地域の子供たちが木材の持つ温もりや暖かみに触れることのできる教育の場として、平成十四年八月一日に仮開館しました。(通常の業務は行われていません)

建築面積七七六平方メートル、延床面積七一五平方メートルの木造平屋建て瓦葺で、主にスギとヒノキを使用し、書架やカウンター、窓枠にも木材がふんだんに用いられています。



木製窓枠

そのため館内に一歩足を踏み入ると新鮮な木材の香りが漂い、落ち着いた雰囲気と安らぎを与えてくれます。特に目を引くのは開架コーナーの天井屋根を支えるため大きく張り出したスギの集成材の梁と桁です。館内は天井が高く、書架などは意図的に低くしているため、開放感にあふれた作りとなっており、また全館バリアフリーに配慮しているため、机なども車椅子のまま利用可能な作り

なっています。

勝央図書館はその居心地の良さから長時間にわたって利用される方が多く、平日には地域の中高生が学校帰りに立ち寄り勉強をしたり、休みの日には多くの人の集いの場になるなど地域の住民に親しまれています。



館内

木材使用量 一二九立方メートル  
蔵書数 約三万冊

(所在地)

勝田郡勝央町勝間田二〇七四

(問い合わせ先)

勝央図書館

(〇八六八) 三八 〇二五〇

<http://lib.town.shoo.okayama.jp/library/shoo-top.htm>

(勝英普及指導区AG駒井洋平)

見て、確かめて、選べる

ミツヨシ・ショールーム

ニッチ★リッチ★キヤッチ

●真庭郡落合町開田182-1 TEL(0867)52-7522  
<http://www.rakuten.co.jp/mitsuyoshi/>



新ダイワ

ハスクバーナ

シングウ

小松ゼノア



スチール



薪ストーブ



高性能大型林業機械から電動工具まで何でも揃う

美津吉商事株式会社

津山市一方 194 〒708-0883 TEL(0868)23-2255

<http://www.mitsuyoshi.com/>

### 普及指導最前線

柵原中学校で「森林・林業教室」

久米普及指導区

#### 一 はじめに

森林を将来にわたって健全に守り育てていくため、平成十四年度から新教育課程において創設された「総合的な学習の時間」を活用して、次世代を担う子供たちを対象に森林・林業教育を推進した取り組みについて紹介します。

#### 二 取組み内容

平成十五年三月四日に、柵原町立柵原中学校において、総合学習の時間を活用した森林・林業教室を実施しました。

これは、共生の森の森林活動への参加に当たり、事前の予習がしたいとの生徒からの要請に基づき行ったもので、二月十八日には事前の打合せも行いました。

当日は、講堂で生徒代表の司会進行により、一・二年生、一三二名を対象に、林業改良指導員がビデオプロジェクトを使用して、

森林の公益的機能、共生の森での森林活動の事例を紹介した後、校庭に移動し、枝付きのヒノキ間伐材を利用した手ノコによる枝打ちや手ノコ、チェンソーによ

るヒノキ丸太伐り（間伐作業の模擬作業）を行いました。

生徒の代表からは、「森林の持ついろいろな働きや大切さ、山仕事の内容やその意味などよくわかった。初めてチェンソーを使ったのでドキドキした。これからも森林・林業について教えてください。」とお礼の言葉がありました。



初めてチェンソーを使って……

この森林・林業教室を受けて、三月八日に開催した、おかやま共生の森・柵原保育のつどいには、一三名の中学生の参加がありました。

#### 三 今後の取組み

今回の「出前講座」について、普及指導区内の小・中学校へ積極的にPRして、教育機関と連携を図りながら、「総合学習の時間」を活用した森林・林業教育を推進していくこととしています。

(AG中村 学)

「おがや 鋸谷式間伐法」講習会の開催

井笠普及指導区

#### 一 はじめに

「林業新知識」で連載され、手入れの遅れた人工林の整備を推進する手法の一つとして注目されている「鋸谷式間伐法」について、管内の森林組合と森林インストラクターの企画により講習会が開催されました。

#### 二 内 容

講習会は金光町に住む松下道恵森林インストラクターの「手入れの遅れた人工林を救いたい。」との熱意と、地域の森林に精通し、日頃から手入れの遅れた人工林の将来に危機感を抱いておられる矢掛町森林組合岡田組合長の思いがつながったことから実現しました。

平成十四年十月十二日、同間伐法の提唱者である鋸谷茂氏を講師に招き、県内はもとより広島県、香川県、林業関係者の他に一般参加者や同組合の作業員も加わり、総勢三〇名で開催されました。

午前中は、室内で保育作業の目的と省力化や形状比を基準にした間伐法の理論を、午後は場所を矢掛町内田地内の山林（ヒノキ二

〇年生）に移し、釣り竿を利用した選木及び伐採作業と巻枯らし間伐の実習が行われました。



室内講習（講師：鋸谷氏）

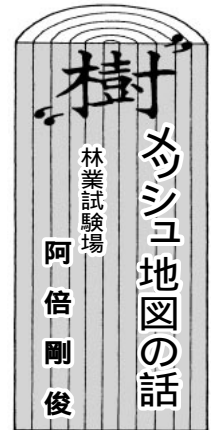
#### 三 おわりに

今回の講習会のきっかけは、井笠地区重点普及推進検討会において、松下インストラクターと岡田組合長が出会ったことに始まり、森林所有者の協力で講習会の開催に至りました。

このことは、人と人の出会いから新たな林業技術普及の展開が生まれることを実感することになりました。

また、新しい技術が紹介されることで林業への関心が一層高まり、森林の整備が進むことに期待しています。

(AG野澤正人)



メッシュ地図とは地図の中を1キロ四方や10キロ四方等の網目（メッシュ）状に区切り、メッシュ毎に情報を色分けして視覚的に表示したもので、天気予報の降水量メッシュ地図でおなじみです。

降水量だけでなく、様々な情報のメッシュ地図を作ることが出来ます。例えば森林に関する研究では、気温や降水量などのデータをメッシュ地図にすることで視覚的に捉えることが可能となり、解析を進める手助けになります。

数年前までは、メッシュ地図を自分で作ることは容易ではありませんでした。その理由は主に二つあります。

一つ目は基になるデータが入り難い点にありました。しかし、現在ではインターネットの普及と高速化により、国土交通省の国土数値情報や環境省の自然環境保全基礎調査データ等、メッシュ地図の基になるデータを容易に入手できるようになりました。

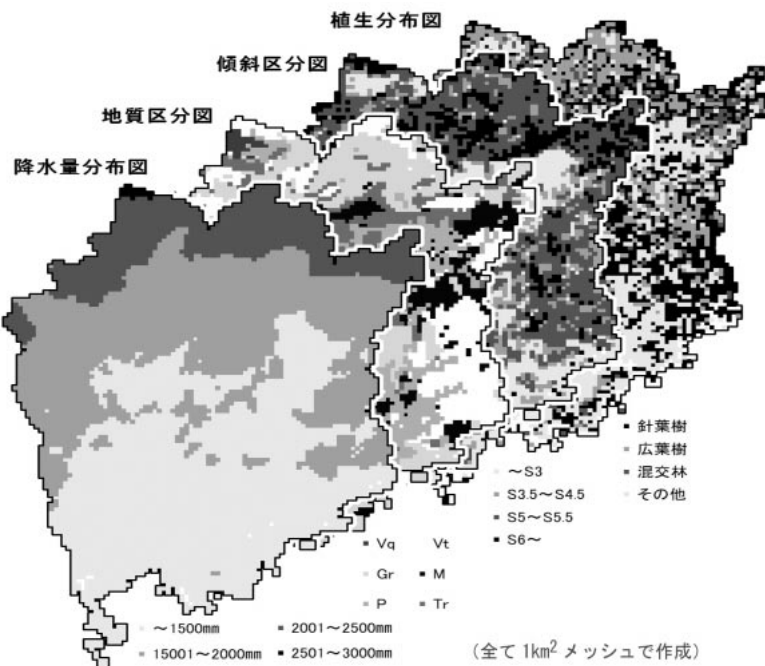
二つ目は膨大なデータの中から必要なデータを切り出したり、数値データを地図化するためにプログラミングの知識が必要な点にありました。ただし、現在では多くのデータが県単位で入手でき、地図化のためのフリーソフトも出回っているため、以前に比べ地図化は容易になっています。また、パソコンの処理能力の向上により、エクセルなどの表計算ソフトでも地図化することができます。

では具体的な利用方法があるのでしょうか。

一例として、現在、林業試験場ではメッシュ地図を用いて水源かん養機能を評価する方法を研究中です。水源かん養機能のうちのひとつである流出量の平準化機能には植生や地

質、傾斜や降水量など様々な要因が関係していますが、これらを数値で表すと非常に分かりにくいものになります。しかし、メッシュ地図を用いることで、誰でも利用しやすいものになると考えています。

この他にもアイデア次第で色々な使い方が考えられます。みなさんも、メッシュ地図の作製にチャレンジしてみてください。



表計算ソフト Excel を利用して作成した岡山県メッシュ地図

“クズ”に効果抜群！

〔林地用除草剤〕

日産 **サイトロジ** 微粒剤液剤

三共 **サイトロジフレック** 微粒剤

スギカミキリの防除に

アース

**カミキリ薬剤**

販売 山陽薬品株式会社

TEL 086-293-1651

お問合せ申込は県森連・森林組合へ

# 森林レクリエーション 施設の紹介

「勝山美しい  
森ビジターセンター」

【はじめに】

「勝山美しい森」は、中国山地の秀峰「星山」（一〇三〇メートル）の中腹に位置し、平成九年のオープン以来、美しい森づくり運動をはじめとする森林整備活動の実践の場として、また区域内の各施設は星山登山のベースキャンプとしても利用されています。



星山を望む

この「勝山美しい森」では、その利便性を高めるため、ミニバンガロー、シャワー施設、遊歩道の追加整備や、森林・林業体験学習のための炭焼小屋、樹木標識の設置など、施設の充実を図ってきましたが、この度、寒い時期にも多くの人に利用してもらえようビジターセンター内の談話室を改装しましたのでその内容を紹介します。

## 【改装された談話室】

「勝山美しい森」の開場期間は厳寒期を除く三月二十日から十一月三十日までですが、開場直後と閉場直前の期間は室内の冷え込みが厳しいため、研修等に利用するビジターセンターの談話室に暖炉を設置するとともに、床をヒノキ間伐材を利用したフローリングに改装しました。



暖炉はシンプルなデザインで、

ヒノキ間伐材のフローリングと良くマッチしており、心安らぐ温かい雰囲気にながら上がっています。今年の秋には、全国森林サミットの会場の一つとしても利用されることが決まっており、他県から訪れる人々をきつと暖かく迎えてくれることと思います。

## 【おわりに】

暖炉のご利用は、晩秋以降となりますが、これからの季節、涼を求めて「神庭の滝」にお越しの際は、少し足をのびして当美しい森でのキャンプや散策、星山登山を計画してみたいかがでしょうか。ビジターセンターから星山山頂へは、登山道沿いの美しい花や珍しい山野草を観察しながら約一時間で到着できます。

また、星山からは櫃ヶ山（湯原町・九五四メートル）への縦走路も完備されていますので、健脚自慢の方はぜひ挑戦してみてください。

## 【問い合わせ先】

勝山美しい森ビジターセンター  
（〇八六七）四四 五五五四  
注 宿泊者がある場合のみ開館  
勝山町役場・農林振興課  
（〇八六七）四四 二六一一  
（真庭普及指導区AG池田稔）

日本産原木しいたけ栽培を応援します

品質の信用が第一です

# 財団法人 日本きのこセンター

本 部 鳥取市富安1丁目84番地 電話 0857-22-6161

鳥取駐在 鳥取市古郡家211番地 電話 0857-51-8132



安心

本物



## お知らせ

## 「おかやま森の大使募集中」

当協会では、森林づくりへの参加や県産材の需要拡大等を図るため、各種イベントに参加して森林・林業の大切さや木材の良さをPRするキャンペーンスタッフ「おかやま森の大使」を募集しています。

募集人員は三名で、応募資格は、県内に在住し、曜日を問わず、各種行事に参加可能な十八歳以上の方です。ただし、他の同様なキャンペーンスタッフの方は応募できません。

応募は、履歴書（募集チラシの裏面又は市販のもの）に写真（最近六ヶ月以内に撮影した全身写真）を貼付し、八月八日（当日消印有効）までに当協会各支部（各地方振興局森林課内）へ。

応募用紙は、林政課ホームページからもダウンロードできます。  
<http://www.pref.okayama.jp/norin/rinsei/rinsei.html>

八月中旬に書類審査を行った後、八月下旬に面接選考会を行います。

詳しいお問い合わせは、当協会（県庁林政課内）〇八六 一二二六

七四五（一）まで。



## 「県普及協会総会を開催」

平成十五年度総会を、五月三十日、岡山市において開催しました。平成十四年度事業報告、収支決算の承認に続き、平成十五年度事業計画、収支予算の審議が行われ、それぞれ承認されました。本年度も「林声」の発行による林業情報の提供、林研グループ活動の支援等を通じ、林業技術の普及、後継者の育成、地域林業の振興を図ってまいります。

また、「おかやま森の大使」についても併せて審議され、本年度も引き続き森林・林業のPRに活躍してもらい、七月には次の大使を募集することが決定されております。

「県立森林公園自然観察会  
参加者 募集のお知らせ」

岡山県立森林公園で、七月二十五日（金）に自然観察会が開催されます。

「ぶなの平」、「展望台・もみじ滝」、「千軒平」の各コースに分かれ、野鳥や植物に詳しい講師とともに園内を巡ります。

募集人員は先着一五〇名で、参加費は無料です。

当日は岡山・倉敷・津山から臨時バス（有料）が運行されます。

雨天でも開催しますので昼食、雨具を持参し、山歩きしやすい服装で参加してください。

参加申し込みは、往復八ガキに住所、氏名、電話番号、交通手段（臨時バス利用「乗車地 岡山・倉敷・津山の別」、自家用車利用の別）、参加者数を明記し、七月十五日（必着）までに（社）岡山県林業公社森林管理課（〒七〇八〇〇一三津山市二宮一八七八）〇八六八 二二八 七七四六へ。

「林業経営インターンシップ  
促進事業」

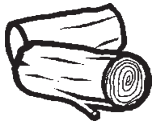
岡山県では、林業へのイメージを高め若者の林業への就業を促進するため、「林業経営インターンシップ促進事業」を行っています。

本年度は、平成十五年六月十日～十三日の四日間、岡山県立勝間田高等学校林業緑地科三年生（二三名）を対象に、「林業の機械化」についてなどの講義一日と、高性能林業機械を使用した現地研修を三日間にわたり実施しました。

現地研修では、時折小雨が降る中での研修となりましたが、タワーヤダ、プロセッサ、フォワーダの三台の高性能林業機械を用いて、集材、造材、運材の各一連の機械化作業を体験してもらっています。

生徒たちの感想としては、「林業のイメージが変わった」、「林業の仕事は楽ではないけど機械があれば便利だと思う」等の声がかれました。

これらの研修を通じて、魅力ある職業として、また、林業現場のイメージアップに少しでも繋がったのではないかと考えています。



# 林産物市況



## 木材 (6月27日)

単位：千円/m<sup>3</sup>

樹種	長さ	径級	直材	小曲り	概況			
杉	3m	7~12	5	-	4	出荷材積 約 830m <sup>3</sup>		
		13~14	6	-	4			
		14~16	11	-	7			
		18~20	11.5	-	7			
		7~12	6	-	5.5		杉 中目材 弱気配 柱材 弱気配 小径木 弱気配	
		18~22	11	-	7			
	24~28	11.5	-	7				
	6m	16~18	20	-	15			
	桧	3m	7~10	11	-	7.5		桧 中目材 横ばい 柱材 横ばい 小径木 横ばい
			11~13	8	-	7.5		
			13~14	19	-	8		
			14~16	28.5	-	25		
18~20			29	-	25			
22~24			27	-	23			
26cm上		26	-	23				
4m		7~13	12	-	5.5	記号 強気配 横ばい 弱気配		
		14cm	28	-	25			
		16~18	30	-	28			
		20~22	28	-	24			
		24~28	28.5	-	26			
	30cm上	28	-	24				
6m	14cm細	28	-	23				
	14~16	48	-	36				
	18~20	37	-	34				
	22cm上	27	-	22				
松	3m	18~24	13	-	12			
	4m	24~30	20	-	13			

資料：岡山県森連勝山木材共販所市況速報、価格は中値。

## 乾しいたけ (5月23日)

- ・出品K数 11,042kg
- ・価格高値 7,900円
- ・安値 420円
- ・総平均 3,830円

銘柄	価格		相場
	平均	高値	
香信大	5,220	6,800	
香信中	4,400	6,900	
香信小	3,800	5,130	
小間	-	-	-
香信山成	3,830	5,000	
バレ大	3,160	3,890	
バレ中	3,100	4,230	
スライス	3,610	4,820	
花どんこ	5,270	6,300	
上どんこ	4,780	6,390	
並どんこ	4,440	6,090	
並並どんこ	3,790	5,660	
小玉どんこ	3,380	4,890	
山成どんこ	3,410	4,390	
こうこ	4,980	7,900	
格外	2,220	3,530	

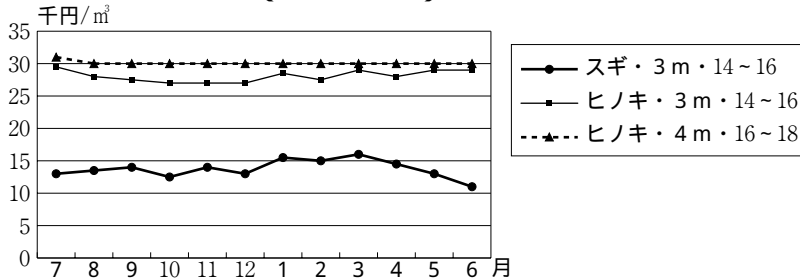
価格：円/kg

(相場)

強： 保合： 弱：

資料：岡山県森連推茸共販所市況速報

## スギ・ヒノキ価格の推移 (過去1年間)



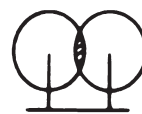
注：価格は、直材・中値 ヒノキ・4mの7~11月は16~18cmの価格



「スローフード」「スローライフ」がブームだとか。地域に息づく料理や食材を見つめ直し、都会では得られない安らぎや心の豊かさを求め田舎暮らし。  
地産地消、緑の雇用などもその「スロー」のひとつ。  
私事ですが、先日、カヌーで川下りをしました。川沿いの国道を忙しく行き交う車を横目に、歩く速さよりもゆったりとした流れに身を任せ、しばしの「スロータイム」を実感してきました。  
今年の企業夏休み平均連続休暇は八・七日だそうです。この夏は、家族、仲間、それとも一人きりで「スロー」を実感してみたいかがでしょうか。  
①

### 編集後記

緑化用種苗木器材  
庭公園樹各種芝  
造園設計・施工



株式会社

# 菁芳園

岡山市東古松2丁目10-28

電話 222-4038

# “備えあれば憂いなし” 森林国営保険



**加入できる森林は**

人工林であれば、樹種、樹齡、面積  
など制限なく加入できます。

**加入期間は**

1年単位でいつからでもご希望の年  
数を加入できます。

**保険金が出るのは**

契約された森林が火災、風害、水害、  
雪害、干害、凍害などにより損害が  
出たときに、森林所有者に保険金が支払われます。

★森林国営保険についてのご相談は  
もよりの市町村、森林組合または地方振興局森林課の窓口へどうぞ。

● **岡山県農林水産部治山課** 電話番号 086(224)2111 (代表)  
086(226)7455 (直通)

## 安全・人と自然・調和

### 造林木を野生動物の食害から守る

- 〔野生獣類忌避剤〕コニファー水和剤
  - 〔幼令樹保護カバー〕くわんたい
  - 〔樹皮食い防止に〕バークガード
  - 〔野生草食獣食害防止〕防獣ネット
  - 〔クズ専用除草剤〕クズノック・ザイトロン・ザイトロンフレノック
  - 〔樹幹注入剤〕センチュリーエース
- (お問い合わせ申し込みは県森連・森林組合へ)

販売元：原岸株式会社  
TEL：086 - 465 - 7136

大同商事(株)大阪営業所  
TEL：06 - 6231 - 2819

## サンケイの松くい虫防除薬剤

多目的使用(空中散布・地上散布)が出来る  
**スミパイン<sup>®</sup> 乳剤**

樹幹注入剤 **グリーンガード<sup>®</sup>・エイト  
メガトップ<sup>®</sup> 液剤**

伐倒木用くん蒸処理剤  
**キルパー<sup>®</sup>**

伐倒駆除剤  
**パインサイド<sup>®</sup> S油剤C,D**

お問合せは 県森連・森林組合へ



**サンケイ化学株式会社**  
大阪営業所  
大阪市淀川区西中島4丁目5番地1号 新栄ビル ☎(06)6305-5871



木製トンボ型 T字型 丸太土留工

間伐材等木材の有効利用と  
県産材の需要拡大を図る

# 株式会社 ケンモリ

(岡山県森林組合連合会 出資会社)

〒700-0866 岡山市岡南町2丁目5番10号  
(TEL) 086-224-7343  
(FAX) 086-224-2655

林声  
平成十五年七月一日(三七〇号)

日本植生は環境緑化技術を創造し、地球環境の保全に貢献します。

間伐材利用厚層植生マット	間伐材利用植生マット	間伐材利用生分解型植生シート	間伐材利用植生シート	再生紙利用植生シート
<b>グリーンフォーマット</b> 〔切土軟岩用〕	<b>森樹郎マット</b> 〔切土土砂用〕	<b>張りウッド</b> 〔盛土用〕	<b>ハリシバモック</b> 〔盛土用〕	<b>ペパール</b> 〔盛土用〕



「岡山県エコ製品」の認定を受けた5品目  
間伐材や古紙を有効利用した法面緑化資材です。

太陽と緑の国づくり  
**Nihon 日本植生株式会社**

<http://www.nihon-shokusei.co.jp/>  
東中国支店 / 津山市高尾580-1 TEL (0868) 28-0256  
岡山営業所 / 岡山市横井上1328-2 TEL (086) 294-1000

編集  
発行人 岡山県庁林政課内  
岡山県林業改良普及協会

# 緑豊かな自然を守る

治山・林道事業の普及啓発、技術援助  
治山・林道の調査、測量、設計  
森林整備の総合計画  
治山・林道に係る用地測量  
公共事業に係る保安林業務



## 社団法人 岡山県治山林道協会



本所 〒703-8233 岡山市高屋225-1  
TEL (086) 271-3711  
FAX (086) 271-3773  
支所 〒708-0013 津山市二宮1849-2  
TEL (0868) 28-9360  
FAX (0868) 28-9363