

# 林 声

あなたがキラリ☆



晴れの国おかやま国体  
2005 第60回国民体育大会

お か や ま No.380 . 2005 . 3 . 1



高性能林業機械の導入により進む風倒木処理（奈義町広岡地内）

## 目 次

風倒木の安全な処理について .....	2	普及指導最前線 .....	6
事業等の紹介 .....	3	研究だより .....	7
普及情報 .....	4	お知らせ .....	8
がんばる！ニューフォレスター .....	5	林産物市況等 .....	10

## 風倒木の安全な処理について

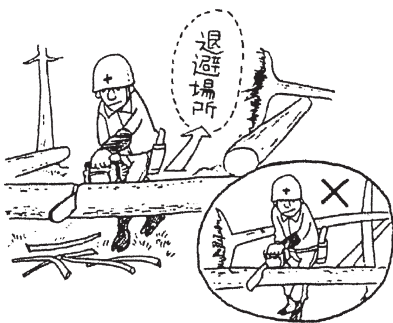
風倒木の処理がこれから本格化します。風倒木は複雑な応力関係が幹に生じており、その処理は通常の伐木造材作業に比べて危険・困難なものとなります。傾き木・転倒木・かかり木・折損木等、それぞれの形状に応じた適切な作業をお願いします。

なお、作業に当たっては下記のポイントに注意して作業を実施してください。

**個人が行う処理には限界があります。最寄りの市町村、森林組合、地方振興局森林課までご相談下さい。**

また、集材作業中など風倒木の特性とは直接関係のない原因による被災例も目立ちます。安全作業の基本を徹底し、労働災害を未然に防ぎましょう。

### 風倒木処理のポイント

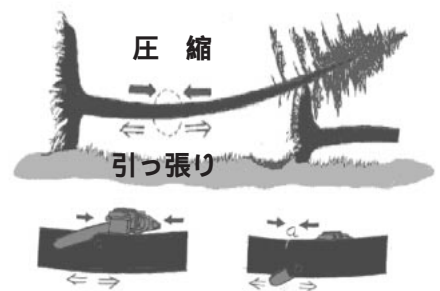


風倒木は、幹に異常な力がかかっていることが多く、切断時の裂け（芯抜け）・はね返りの危険があります。**必ず退避路を確保し、早めの退避を行ってください。**

なお、傾斜地等で材や根株の滑落の恐れがある場合は、最後の切り離し時にチルホールなどで幹を引きちぎるようにして切り離すとより安全です。

曲がっている木の切断は、基本的には**初めに曲がりの内側（圧縮**

**側）から切り目を入れて、次に外側（引っ張り側）から徐々に切断**してください。また、材が横に曲がっている場合は、作業者は曲がりの内側で作業を行ってください。

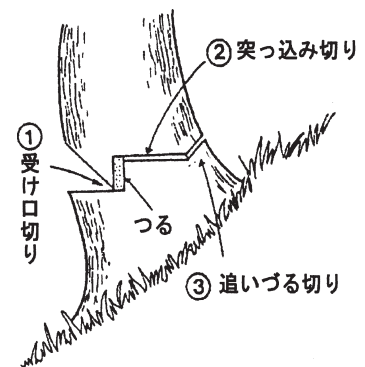


### 傾き木の処理作業

傾き木は、チェーンソーのガイドバーが締め付けられないよう注意し、通常の伐倒よりも受け口を深く、芯切りも併せて行います。また、追い口も高くしてつるの機能を十分効かせて伐倒してください。

著しい傾き木、樹皮のはがれたものは、幹の裂けを防止するため、**ワイヤロープ、チェーン**を追い口の上部に4～5回強く巻き付けてください。

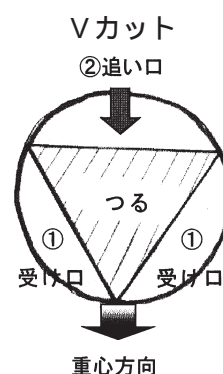
大径木の場合は、追いづる切りとし、伐倒速度を抑えるため、重心方向を避けて伐倒してください。



### 転倒木の処理作業

転倒木の処理作業に当たっては、材にどのような力がかかっているか、根株はどのような動きをするかを見極めることが重要となります。作業の手順としては、**枝払いを先に行い、先端の重量を軽減して作業に当たることを基本**としますが、根が地面に多く残っている場合は、梢端部を造材すると根株が起き上がることがあるので注意しましょう。

材の切断方法としては、**タメが強い場合はオープンカット、Vカット**を選択してください。この場合でもワイヤロープ等で必ず裂け止めを行ってください。（Vカットは小径木の伐倒にも有効な方法です。）



（林政課）

## 【3月は「山火事予防運動月間」です】

これからの季節は空気が乾燥する傾向にあることや、山には枯れ枝、枯れ葉が多くあることなどから、いったん山火事が発生すると延焼のスピードが早く、森林に大規模な被害をもたらす恐れがあります。

これまでに、この季節に発生した山火事によって多くの貴重な森林が失われています。

このため、岡山県では3月を「山火事予防運動月間」として、「小さな火 山に捨てると 大きな火」を統一標語に、市町村や消防署と協力し、テレビ・ラジオ・チラシ・ポスターなどによって、広く県民に山火事の予防を呼びかけています。

山火事の多くが、たき火の不始末やたばこの投げ捨てなど人間の不注意によって発生しています。これは、私達一人ひとりが山での火の扱いに注意を払うことによって山火事を未然に防止できるというでもあります。

失なわれた森林が回復するまでには何十年という長い年月と多く

の労力、多大な経費を要することになります。山での火の扱いには細心の注意を払い、特に次のことに注意して、かけがえのない貴重な森林を守りましょう。

枯れ草など燃えやすいものがある場所では、たき火をしない。たき火の後は完全に消火する。強風時・乾燥時には、たき火、火入れをしない。火入れをするときは、市町村長の許可を受ける。たばこの吸いからは必ず消し、投げ捨てない。子供に火遊びをさせない。

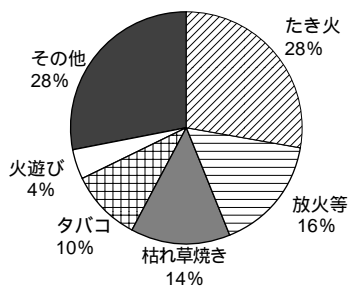
### 近年の林野火災発生状況

#### 1 年別発生状況（平成12～16年）

（単位：件 ha）

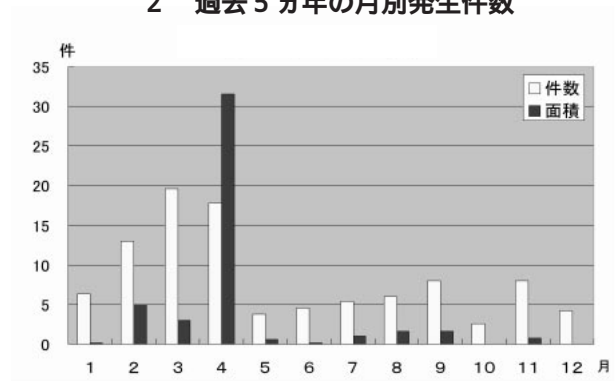
区分	年	12	13	14	15	16	計	平均
件数		84	124	132	76	81	497	99
面積		15	20	114	9	71	229	46
損害額		4	13	28	1	6	53	10.6

#### 3 過去5カ年の原因別発生件数比（H12～H16）



（治山課造林班）

#### 2 過去5カ年の月別発生件数



## コマツのグラップルレンタル機ラインナップ

〒708-0014 岡山県津山市院庄921-1  
 コマツ中国(株)岡山北支店  
 TEL.(0868)28-2261



ベースマシン	PC45MR-1	PC78US-5	PC138US-2
機械質量	4.9ト	7.4ト	13.9ト
接地幅	1,960mm	2,320mm	2,490mm
グラップルメーカー	コマツ	イワフジ	松本システム
型式	LH03-3E	GS65LHV	MSE45LGS
最大開口幅	1,185mm	1,620mm	1,910mm
最小掴み径	105mm	95mm	80mm
ウインチ	有	無	無



林業の機械化に取り組むコマツはグラップルのレンタルも各種取り揃え対応いたします。1日からでもお気軽にご利用下さい。





# 普及情報

## 「木質残廃材の有効利用」

木材を原木から製材して、柱や板に加工していくと、いろいろな廃棄物がでるので、どうするか？一般的には原木の六割強程度が利用され、残りは廃棄物として処理されることとなります。

数年前まではこれらの残廃材を製材所が焼却炉で焼却処分していましたが、廃棄物処理法の改正により、自前の焼却炉での処理は原則不可能になってしまいました。

このため、原木市場や製材工場などから排出される廃材は産業廃棄物としての処理を余儀なくされています。

この未利用分に着目すると、原木市場等で発生する樹皮、製材工場で発生する端材とに大きく分かれます。

岡山県木材加工技術センターが平成十四年度に行ったアンケート調査によると、県内の残廃材発生量を試算すると一月で十一千立方メートルにもなります。これらを廃棄物としてとらえるのではなく、資源

として有効に活用していくことは、製材コストの削減につながる、循環型社会を目指していくためにも重要なことと考えます。

さて、それではどんな利用法が考えられるでしょうか。現在行われている方法としてはまず、燃料としての利用があります。これは木屑焚きボイラーを設置し、単に端材を焼却処理するのではなく発生する熱を蒸気に変換し、乾燥機などの熱源として利用していくものです。

県北の製材工場の中には、このようなボイラーを設置して木材の乾燥コストの削減と廃材の処理費の低減に努めているところもあります。

また、おが屑や樹皮などは以前から家畜の敷料として活用されてきました。最近ではペレットというタバコのフィルター状に細かく砕いた木片を熱をかけて成型し、ストーブの燃料として生産されています。このペレットは専用のストーブで利用されますが、ただ現在主流の灯油と比較するとまだまだその価格が高いのが難点です。また、新たな利用法も検討されています。木材加工技術センター

ではヒノキの樹皮に着目し、これを大きさ別に分類し、目の荒いものは熱で固めて防草用の樹皮シートを試作しました。このシートは非常に柔軟であるため設置がしやすく、また天然素材であるため、ある程度年数が経つと腐って自然に分解され公害の懸念もありません。



樹皮シートの施工例

また繊維の細かいものは高分子樹脂と混合して吸音材としての活用が考えられています。

このように捨てればゴミとなる残廃材も、有効に利用すれば資源の少ない我が国において数少ない自前の資源となることが可能であると考えます。

(林業専門技術員 大賀哲哉)

### 優良種菌で確かな収穫

## もりのたねごま

◆シイタケ、ナメコ、ヒラタケ等の品種の選定及び栽培管理についてなんでも御相談下さい。

製造 森産業株式会社  
総発売元

岡山営業所 岡山市辰巳46-104  
TEL 岡山(086)805-7033(代)

21世紀に向けて緑を創る

株式会社 山都屋

本社 〒703-8273 岡山市門田文化町2丁目1番51号  
TEL(086)272-2161 FAX(086)272-2142

大阪営業所 津山営業所 水島事業所

# がんばる！ ニユーフォレスター

「新たにフォレスターに  
なられたひとに」

## 真庭普及指導区

今回は昨年四月から真庭森林組合の作業班員になっている滝本剛さん（二十八歳）を紹介します。

二月中旬に、勝山町江川の台風被害地の風倒木処理現場で話をお伺いしました。昼休みで、枝打ち後の巻き込みについて班長から研修を受けているところでした。

### 今している仕事

「毎朝現場で打ち合わせの後、八時には仕事を始めています。グラップルやチェンソーを使って玉切りをしたり、山土場までの搬出を主に任されています。伐倒はまだやっていません。

搬出は、路肩が危ないので、路面が滑りやすいので荷を軽くするよう気をつけています。

機械については興味があり、以前建設機械の整備関係をしていたこともあり、自分である程度のメンテナンスができます。月に一度は安全作業の打合わせをしています。

す。」

「フォレスターになったきつかけ「父や兄がフォレスターをしていて、やってみないかと誘われたので考えました。仕事の中心は大変なことだと思いましたが、機械が導入されているので、オペレーターとしてやって見ようと思いました。」

### 実際にやってみて

「地元真庭郡内で、自然の中で仕事ができるのが良い。現場に入っ自分で仕事をし、一日一日終わった後、山がきれいになっていくのが励みになっています。」

### 心がけていること

「これから風倒木処理が多くなるので、安全に気をつけて、皆、けがのないようにしたい。また、暑さや寒さに備えたり体力もいるが、健康管理に気をつけて頑張っていきたい。」

### 勉強していることや研修など

「これまで、チェンソーの安全特別研修や車両系建設機械の研修、クローラダンプ不整地の研修などを受けました。現在は職場内研修ということで倒木処理の仕方、木ウインチを使った集材の仕方、木取りの仕方など、現場の技術や林

業全体のことを勉強しています。まだこれから頑張らないといけないと思っています。」

### 将来について

「自分は、早く仕事を覚えて一人前になりたい。」

地域の山は、災害に遭って大変ですが、森林所有者にもつと山に興味を持ってもらい、引き続き手入れしてもらいたい。バイオマスとか、他の産業とも一体となつて、地域全体で新しい産業として発展してほしい。そして林業・木材も一緒に発展して、山の価値が高まれば良いと思っています。」



間伐材を搬出する滝本 剛さん

湯原町在住で、御家族は妻と娘さんとの三人家族で、趣味は映画鑑賞だそうです。今年度はテレビ取材にも応じてもらいました。今後ますますのご活躍が期待されます。（AG大森章生）

見て、確かめて、選べる  
ミツヨシ・ショールーム  
**ニッチ★リッチ★キャッチ**  
●真庭郡落合町開田182-1 TEL(0867)52-7522  
<http://www.rakuten.co.jp/mitsuyoshi/>

小松ゼノア      スチール      薪ストーブ

高性能大型林業機械から電動工具まで何でも揃う

## 美津吉商事株式会社

津山市一方 194 〒708-0883 TEL(0868)23-2255  
<http://www.mitsuyoshi.com/>

新ダイワ      ハスクバーナ      シングウ

## 普及指導最前線

### 「おやじの会」が炭窯を築窯 井笠普及指導区

#### 一 はじめに

「子供たちが遊べる里山を復活させよう」と、里庄町大原地区の有志で結成する「おやじの会」が中心となり、里山の整備や自然体験学習を行うこととなり、企画立案段階から町役場及び林業改良指導員が一体となって数々の取り組みを行っています。

#### 二 内容

「おやじの会」は、近年の少子化や遊び方の変化により、子供たちが自然とのふれあう機会が激減する中で、自分たちが子供の頃のように、「自然の中で気楽に遊ぶ場をつくり、自然体験をする中で自然の大切さを知ってほしい」と昨年十二月に二十六名で結成されたボランティア団体です。

会の活動場所は、地元の氏神を奉る山神社周辺の私有林で、里山の整備や炭焼き体験等を計画し、ホームページや地元ケーブルTVで参加者を募っています。

昨年の台風二十三号では、山神社周辺でも風倒木の被害を受けた

ため会のボランティア活動で、この処理を行いました。が、風倒木の有効利用を図るため、正月明けから本格的な炭焼窯の築窯に取り組んでいます。築窯は、芳井町で里山の整備を行っている「後月ふるさと塾」の経験者の指導のもとで、日曜日毎に作業を行っています。悪戦苦闘しながらの作業ですが、順調に進めば三月上旬には一回目の炭焼きを実施する予定です。



築窯する会のメンバー

#### 三 おわりに

会の取り組みに対し、町及び林業改良指導員が経験者の紹介や火入れ時期などについての助言・指導を行っており、充実した活動となってきました。

当指導区では、会の活動がより一層活発に行われ、里山の積極的利用が図られることを期待しています。

(井笠普及指導区 AG窪井裕誠)

### 「津山市森林組合合併予備契約調印式」の開催

#### 苦津普及指導区

苦津普及指導区には、津山市森林組合を始めとして六森林組合が活発な組合活動を展開しています。しかし、平成の大合併により市町村の合併が年度内に完了し、一市三町三村から一市一町となるため、森林組合としても今後の活動がスムーズに展開出来るように、行政合併に合わせた津山地域森林組合併研究会(新津山市を活動地区：旧津山市・加茂町・阿波村・勝北町・久米町)と苦西地域森林組合併研究会(新鏡野町を活動地区：富村・奥津町・上斎原村・鏡野町)を平成一六年度に設立し、合併に向けての調査・研究をスタートとさせました。

津山地域の研究会は、平成一六年七月二日に設立し、その後エリア内の市町村担当課長をメンバーに加えた津山地域森林組合併検討会を七月二七日に設置して、合併の基本構想や合併に向けてのスケジュール等を協議しました。

その後、市町村長等をメンバーに加えた津山地域森林組合併推

進協議会を十一月一六日に設立しこの協議会で協議した内容を各組合員に対して説明を行うための部落座談会を開催し、組合員の理解と協力をお願いしました。今後は、平成一七年十月一日の合併に向けて指導をして行くことにしています。



津山市森林組合の合併予備契約調印式

また、苦西地域についても合併に向けて指導を重ね、合併がスムーズに行くように新鏡野町と協力しながら平成一八年十月一日の合併に向け推進して行くことにしています。

(苦津普及指導区 AG落合正信)



## 研究だより

## ウスヒラタケの栽培

岡山県林業試験場

研究員 藤原 直哉

厳しい冬も終わり、間もなく春がやってきます。雪解けの隙間から、フキノトウが顔を出し、木々の芽吹きが始まります。カラカラに乾燥した空気も少し和らぎ、寒暖を繰り返しながら少しずつ暖かくなってきます。岡山県が品種登録したウスヒラタケ「うすひら岡山2号」は、この頃から発生期に入ります。自然条件下で年に数回発生し、他のきのこに比べ、たんぱく質とビタミンDの含有量が多いのが特徴です。

元々ウスヒラタケは、暖地に発生し易いので、マレーシア、インドネシア等でも栽培されています。今回は、種菌の開発過程と現況をご紹介します。

「うすひら岡山2号」の元菌は、平成六年一月二二日に、総社市新本の山中で発見されました。倉敷地方振興局の林業改良指導員が、アカマツ枯死木に発生してい

るのに驚き、林業試験場に届けたのがきっかけです。林業試験場では、元菌の胞子から一次菌糸を採取し、人工交配により、成育等に優れた菌糸を選抜しました。平成八年に品種登録を申請しましたが、その後登録制度の変更があり、培地や発生方法の変更を経て、平成一二年九月五日にようやく登録できました。ところが、この間にブナのおが粉が入手不能になりました。替わって流通したおが粉は、コナラやクヌギが主でしたがこれらには、タンニンが多く含まれるためウスヒラタケには不向きでした。さらにきのこの販売価格も安くなり、栽培の根本的な見直しを迫られて研究を行いました。その結果培地の代替資材として、安価なスギのおが粉で栽培が可能なこと、びん栽培より菌床ブロック栽培の方が効率良く、採算性が高いことが判りました。同時に、実用化へ向け、林業改良指導員と生産者による現地への適応化を行いました。種菌の生産と販売は、他府県の事例や種菌メーカーの意見を参考にしながら、品質と価格を検討し、県内の生産者が行うことになりました。そうして、やっと県

の特産品として定着させるためのスタートラインに立つことができました。

この種菌が県内の生産者に供給されて一年が経ちました。生産者の様々な工夫により、生産方法もバリエーションが出てきました。その一端をご紹介します。

## その一 原木栽培

周囲で邪魔になっっている樹木（主にヤナギ類）を整理し、原木としている例。地域からも喜ばれ、切り株が萌芽するため、原木の確保が容易です。特別な施設は不要で、初心者でも取り組みやすい方法です。

## その二 びん栽培

ヒラタケ栽培の施設を利用し、冬場の鍋用需要が始まる「はしり」の時期に生産する例。取引価格が高く、自然培養・発生で冷暖房費を大幅に軽減できます。

## その三 菌床ブロック栽培

菌床ブロックをイチゴ生産施設（棚状）の下に設置し、同時に加温・散水を行い発生処理している例。施設・資材の有効利用が図られ、経費を削減できます。また、自宅の庭先・遊休地を利用した栽培も見受けられました。

自家消費の他、販売ルートについては、近隣の青空市場が主体です。珍しさからか商社や他県からも問い合わせが相次ぎ、反響の手応えを感じました。青空市場での販売状況は、小口ながら完売と、まずまずの状況と伺っています。今後は、それぞれに「マーケティング」を考える段階になりました。ウスヒラタケは自然条件下で年に数回発生します。シイタケやヒラタケの収穫が終わりに、競争するきのこの類の生産が落ち込む時期にも、ウスヒラタケは発生します。自然食品への人気が高まる中、定着に向けて消費者へ味と価格、新鮮さのアピールを行うなど、粘り強い取り組みが必要です。



ウスヒラタケの栽培

### お知らせ

## 「県産材を使ったベンチ」 第一号を設置しました

「おかやま森づくり県民税」を活用し、公共交通施設（駅、バス停、空港）をはじめ、今年秋に開催される国体競技会場等に県産材を使ったベンチを設置する「晴れの国木のぬくもりとやすらぎの場提供事業」で、第一号となるベンチの設置を記念して、二月一日に御津町内二箇所で開催式を行いました。

御津スポーツパーク（御津町高津）で行なった贈呈式では、県農



設置されたベンチに座る園児



金川駅の贈呈式の模様

林水産部次長から御津町長へ目録を贈呈した後、地元の金川保育園と御津幼稚園の園児らの参加のもと除幕を行いました。ベンチは、ユニバーサルデザインに配慮したデザインコンペ優秀作品など十基で、おかやま国体で成人女子九人制バレーボールの会場となる当施設と国体クレー射撃の会場（御津町下田）で選手らに利用されることになっていきます。

また、当日から新駅舎での営業が始まったJR津山線金川駅でも贈呈式を行い、待合室とホームに四基のベンチを設置しました。九日には岡山駅新幹線ホームに八基のベンチを設置し、三月末までに県内百三十八箇所に千基のベンチを設置することとしています。

（林政課木材需要拡大推進班）

## これからの岡山県林業公社

林業公社は、平成十七年四月一日から「（社）おかやまの森整備公社」に名称を変更して、森林の有する公益的機能を高度に発揮させるための森林の整備を進め、併せて森林資源の持続的利用を図る森林整備法人として生まれ変わります。

### 一 公社の経営方針

今までの方針「木材生産による経済性の追求」から、新たな方針「環境保全に優れた森林の維持管理」に変更します。

### 二 公社が行う新たな森づくり

植栽してから四十五年で皆伐する従来の計画を、非皆伐を基本に、五十年生と六十五年生で択伐を行い、その空間に広葉樹を育てながら、再造林を必要としない、公益的機能の高い森づくりを目指していきます。

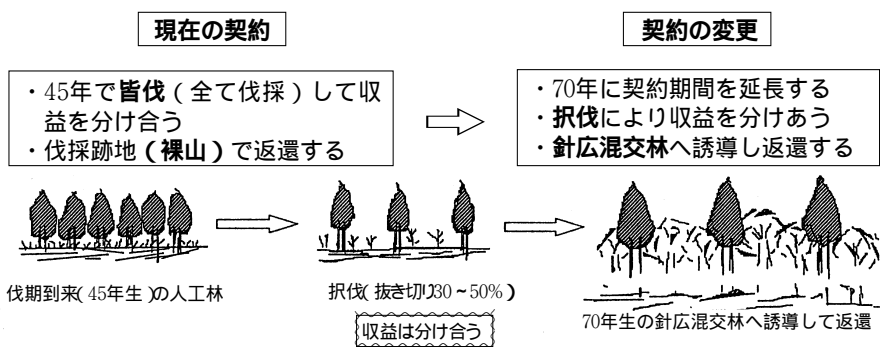
### 三 土地所有者への説明

この経営方針の変更にあたっては、契約者の方の御理解が必要であり、現在、土地所有者の皆様方へ公社からお知らせやアンケート調査を送付させて頂いているところであります。

つきましては、今後の森づくりや、期間の延長等契約変更について、四月以降、順次連絡をとりながら御相談したいと考えておりますので、御協力よろしくお願い致します。

なお、詳細については、公社へお問い合わせ下さい。

（林政課森林保全班）





「木材解放試験室」

岡山県木材加工技術センターでは平成十四年度に高温・高周波・減圧の三つの乾燥方法を組み合わせることで行っていることができる、高次木材乾燥機を導入し、これを誰でも自由に使うことのできる解放試験室（オープンラボラトリー）として整備しました。



高温乾燥試験棟内の高次乾燥機

平成十六年十二月にはこの乾燥機を覆う高温乾燥試験棟も完成し、四季を通じて快適に試験が行える環境が整備されました。この3月には当該装置を利用した高温乾燥研修会も実施する予定です。

にしております。皆様の積極的なご利用をお待ちしています。  
（林政課林業専門技術員）

森林・林業関係イベント情報

【井原市産業祭:木工教室】

実施日時	場 所	問い合わせ先等
H17. 4. 2(土) 10:00~16:00	井原市井原町	井原市役所商工観光課 (連絡先: 0866-62-8850)

【ふれあい森林浴】

実施日時	場 所	問い合わせ先等
H17. 4.29(金) 9:00~12:00	岡山市操山自然休養林 (岡山市沢田地内) 集合場所は操山公園 里山センター	岡山県生活環境部自然 環境課 (連絡先: 086-226-7310)

「家族の森」植樹のつどい開催のお知らせ

実施日時	場 所	問い合わせ・申し込み先
H17. 3.13(日) 9:30~15:00	長船美しい森 (長船町磯上地内)	岡山地方振興局森林課 TEL:(086)233-9833
H17. 3.26(土) 10:00~12:00	勝山美しい森 (勝山町菅谷地内)	真庭地方振興局森林課 TEL:(0867)44-5233



緑化用種苗器材  
庭公園樹各種芝  
造園設計・施工



株式会社

菁芳園

岡山市東古松2丁目10-28  
電話 222-4038

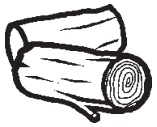
日本産原木しいたけ栽培を応援します

品質の信用が第一です

財団法人 日本きのこセンター



本 部 鳥取市富安1丁目84番地 電話 0857-22-6161  
鳥取駐在 鳥取市古郡家211番地 電話 0857-51-8132



# 林産物市況



## 木材 (2月26日)

単位：千円 / m<sup>3</sup>

樹種	長さ	径級	直材	小曲り	概況			
杉	3 m	7~13	7	-	2	出荷材積 約1,230m <sup>3</sup>  杉 中目材 横ばい 柱材 買気 小径木 やや買気		
		14細	8	-	2			
		14~16	13	-	9			
		18~20	13	-	9			
	4 m	7~12	9.5	-	4			
		18~22	8.5	-	6			
		24~28	10	-	7			
	6 m	16~18	20	-	8			
	桧	3 m	7~10	7	-		4	桧 中目材 横ばい 柱材 横ばい 小径木 横ばい
			11~13	4	-		4	
13~14			12	-	4			
14~16			23	-	19.5			
18~20			24	-	19.5			
22~24			20	-	15			
26cm上		20	-	15				
4 m		7~13	6.5	-	4			
		14cm	23	-	17			
		16~18	26	-	22.5			
		20~22	20	-	16			
		24~28	20	-	16			
6 m		30cm上	22	-	15			
		14cm	18	-	13			
		16cm	35	-	28			
	18~20	33	-	30				
松	3 m	18~24	8	-	5	記号 強気配 横ばい 弱気配		
	4 m	24~30	12	-	7			

## 乾しいたけ (2月25日)

- ・出品K数 4.3 t
- ・価格高値 5,600円
- ・安値 600円
- ・総平均 3,280円

銘柄	価格		相場
	平均	高値	
香信大	4,160	4,800	
香信中	4,210	5,330	
香信小	3,030	4,630	
小間	-	-	-
香信山成	3,590	3,800	
バレ大	3,260	4,600	
バレ中	2,630	3,810	
スライス	2,050	4,120	
花どんこ	-	-	-
上どんこ	4,430	4,810	
並どんこ	4,160	4,800	
並並どんこ	2,720	4,210	
小玉どんこ	2,210	4,090	
山成どんこ	3,170	4,110	
こうこ	3,850	5,600	
格外	1,890	3,530	

価格：円 / kg

(相場)

強： 保合： 弱：

資料：岡山県森連椎茸共販所市況速報

資料：岡山県森連勝山木材共販所市況速報、価格は中値。

## 製材 (2月下旬)

樹種	寸法	等級	区分	安値~高値
スギ	正角 3 m 10.5cm角	特等	G	30,000~35,000
		特等	K	45,000~50,000
	正角 3 m 12cm角	特等	G	30,000~35,000
		特等	K	45,000~50,000
ヒノキ	正角 3 m 10.5cm角	特等	K	63,000~65,000
	正角 3 m 12cm角	特等	K	63,000~65,000
マツ	平角 4 m 10.5~12cm x 15~18cm	一等	G	35,000~40,000
米マツ	正角 3 m, 4 m 10.5cm角	特等	G	39,000~40,000
	平角 3 m, 4 m 10.5 x 15~21cm	特等	G	39,000~40,000
北洋アカマツ	タルキ 4 m 3.8cm角	特等	G	40,000~41,000
ホワイトウッド	間柱 3 m 2.7cm x 10.5cm	特等	K	49,000~50,000

注：価格は、岡山県内の市場の相場を参考とした。

昨年、台風二十三号等度重なる大型台風の襲来により、県北地域を中心に人工造林地等に甚大な被害を受けました。これから本格的な復旧作業に入りますが、森林組合、素材生産業者等、風倒木処理に従事される方々には、安全対策の徹底をお願いいたします。なお、個人で行う処理には限界がありますので、最寄りの森林組合等へご相談ください。各地方振興局森林課内には、林業改良指導員があり、森林被害の復旧に関する様々な情報等を備えておりますので、お気軽にご相談ください。

(F)

### 編集後記

公園・街路修景施設の設計・製作・施工  
その他木製品の注文承ります

水を活かす



## 株式会社 フォレスト

〒702-8058 岡山市並木町二丁目16番22号  
TEL086-265-7350 FAX086-265-1841

# 緑豊かな自然を守る

治山・林道事業の普及啓発、技術援助  
 治山・林道の調査、測量、設計  
 森林整備の総合計画  
 治山・林道に係る用地測量  
 公共事業に係る保安林業務



社団法人 **岡山県治山林道協会**



本所 〒703-8233 岡山市高屋225 - 1  
 TEL (086) 271 - 3711  
 FAX (086) 271 - 3773  
 支所 〒708-0013 津山市二宮1849 - 2  
 TEL (0868) 28 - 9360  
 FAX (0868) 28 - 9363

## 安全・人と自然・調和 造林木を野生動物の食害から守る

〔野生獣類忌避剤〕コニファー水和剤      〔幼令樹保護カバー〕くわんたい  
 〔樹皮食い防止に〕バークガード      〔野生草食獣食害防止〕防獣ネット  
 〔クズ専用除草剤〕クズノック・ザイトロン・ザイトロンフレノック  
 〔樹幹注入剤〕センチュリーエース  
 (お問い合わせ申し込みは県森連・森林組合へ)

販売元：原岸株式会社  
 TEL：086 - 465 - 7136

大同商事(株)大阪営業所  
 TEL：06 - 6231 - 2819

## サンケイの松くい虫防除薬剤

多目的使用(空中散布・地上散布)が出来る

**スミパイン<sup>®</sup> 乳剤**

樹幹注入剤 **グリーンガード<sup>®</sup>・エイト  
 メガトップ<sup>®</sup> 液剤**

伐倒木用くん蒸処理剤

**キルバー<sup>®</sup>**

伐倒駆除剤

**パインサイド<sup>®</sup> S油剤C,D**

お問合せは 県森連・森林組合へ



**サンケイ化学株式会社**  
 大阪営業所  
 大阪市淀川区西中島4丁目5番地1号 新栄ビル ☎(06)6305-5871





木製流路工

間伐材等木材の有効利用と  
県産材の需要拡大を図る

# 株式会社 ケンモリ

(岡山県森林組合連合会 出資会社)

〒700-0866 岡山市岡南町2丁目5番10号  
(TEL) 086-224-7343  
(FAX) 086-224-2655

林声  
平成十七年三月一日(三八〇号)

日本植生は環境緑化技術を創造し、地球環境の保全に貢献します。

間伐材利用厚層植生マット	間伐材利用植生マット	間伐材利用生分解型植生シート	間伐材利用植生シート	再生紙利用植生シート
<b>グリーンフォーマット</b> 〔切土軟岩用〕	<b>森樹郎マット</b> 〔切土土砂用〕	<b>張りウッド</b> 〔盛土用〕	<b>ハリシバモック</b> 〔盛土用〕	<b>ペパール</b> 〔盛土用〕



「岡山県エコ製品」の認定を受けた5品目  
間伐材や古紙を有効利用した法面緑化資材です。

太陽と緑の国づくり  
**Nihon 日本植生株式会社**

<http://www.nihon-shokusei.co.jp/>

東中国支店 / 津山市高尾580-1 TEL (0868) 28-0256  
岡山営業所 / 岡山市横井上1328-2 TEL (086) 294-1000

編集  
発行人  
岡山県庁林政課内  
岡山県林業改良普及協会

## “備えあれば憂いなし” 森林国営保険



**加入できる森林は**

人工林であれば、樹種、樹齢、面積  
など制限なく加入できます。

**加入期間は**

1年単位でいつからでもご希望の年  
数を加入できます。

**保険金が出るのは**

契約された森林が火災、風害、水害、  
雪害、干害、凍害などにより損害が  
出たときに、森林所有者に保険金が支払われます。

★森林国営保険についてのご相談は  
もよりの市町村、森林組合または地方振興局森林課の窓口へどうぞ。

●岡山県農林水産部治山課 電話番号 086(224)2111(代表)  
086(226)7455(直通)