



# 林 声



OKAYAMA

お か や ま  
No. 358 . 2001 . 7 . 1



地域の木材利用施設「JR芸備線 市岡駅」(哲西町)

## 目 次

|                    |   |                     |       |
|--------------------|---|---------------------|-------|
| 事業の紹介 .....        | 2 | “樹” .....           | 6     |
| 普及最新情報(森林保護) ..... | 3 | 森林レクリエーション施設の紹介 ... | 7     |
| シリーズ地域の木材利用施設..... | 4 | お知らせ .....          | 8 ~ 9 |
| 普及指導最前線 .....      | 5 | 林産物市況等 .....        | 10    |

## 森林総合利用対策関係事業の推進について

森林・林業に関する国民の意識調査によると、期待する森林の働きとして、「山崩れや洪水などの災害を防止する働き」や「水資源をたくわえる働き」等の公益的機能への関心が高まっています。

都市化が進み、日常の中で自然に親しむ機会が減少するにつれて、森林の中で自由時間を過ごすこと、自然の豊かな地域で子どもを育てたいと考える人々が増えてきています。

こうした状況にあつて、「岡山21世紀森林・林業ビジョン」では、森林利用施設の整備や里山林等身近な森林の整備と活用、森林・環境教育の推進などの森林総合利用対策を推進することとしており、林政課では表にあるような各種の事業を実施しています。

これまでの具体的な取り組みとして、新見市では「教育のもり整備事業」により、同市金谷地内の牛丸大仙に林業体験学習の場となる森林・施設が完成し、都市交流や森林体験活動がますます盛んに行なわれています。

また本年度から、勝山町では森



教育のもり整備事業（新見市）

林・林業体験プログラムの作成や指導者の研修会を行う「森林総合利用森林整備促進対策」に取り組み予定です。また岡山市と美甘村では、子どもたちの森林体験活動の受け入れ体制を整備する「森の子くらぶ活動推進対策」に取り組む予定になっています。

さらに今後の課題として、里山や都市近郊林などの身近な森林を森林とのふれあいのフィールドとして活用することが期待されています。各市町村の特色を生かして「里山林の新たな保全・利用推進

事業」にぜひ取り組んでください。

ところで皆さんは「ユニバーサルデザイン」という言葉をご存じでしょうか。これからは年齢や障害の有無にかかわらず誰もが安心して利用できる森林を整備する必要があります。

施設の不備や改修に当たっては、障壁のない空間の設計を行う「ユニバーサルデザイン」の手法を積極的に導入していただきたいと考えています。

現在、林政課のホームページで

は県下各地の森林浴・森林レクリエーション施設八十八箇所を紹介しています。こちらもあわせてご覧ください。

「連絡先」

〒七〇〇一八五七〇

岡山市内山下二丁四一六

岡山県農林水産部林政課計画係

Tel(〇八六)二三六一七四五三

岡山県内の森林浴・森林レクリエーション施設情報のアドレス

<http://www.pref.okayama.jp/norin/rinsei/rekusisetu.html>

### 平成13年度森林総合利用対策関係事業一覧

| 事業名                            | 事業内容  |
|--------------------------------|---|
| 森林総合利用森林整備促進対策（森林総合利用森林整備推進事業） | 基本構想・管理指針の策定、利用プログラムの作成、研修会の開催等<br>標準事業費：1,600千円                              |
| 森の子くらぶ活動推進対策（森林環境教育推進事業）       | 森林・施設整備計画の策定、体験活動プログラムの提供、体験指導者の養成、補助教材の整備等<br>標準事業費：1,000千円                  |
| 教育のもり整備事業                      | 実習林・観察林等森林フィールド、学習展示施設、森林環境教育活動施設等の整備等<br>標準事業費：30,000千円                      |
| 里山林の新たな保全・利用推進事業               | 多様な利用活動の場となる「里山利用林」の設定、里山を保全・利用する「森林の里親」の募集、共用資機材の配備、研修会の開催等<br>標準事業費：3,500千円 |

普及最新情報

病害虫今昔

【マツ材線虫病(松くい虫)】

明治三十八年、長崎市において日本で初めて発生したとされる松くい虫被害は、その後、徐々に全国へ蔓延し、岡山県における最初の被害は、昭和十二年、鹿久居島国有林で発生したと記録されています。

県下の被害は、その後、海岸線に沿って西進し、河川に沿って北上し、美作地方へは鉄道姫新線に沿って侵入したと報告されています。比較的被害発生が遅かった県中部・北西部においても、昭和五十〜六十年代以降急激に発生し、ほぼ県下全域をなめ尽くしました。現在、その被害量は、ピーク時の五分の一程度に減少しているものの、当時、安全域とされていた「標高500m以上のマツ林」神話は崩れ、標高七五〇m付近にまで被害が拡大してきています。誰もが、一度は聞いたことのある名前「松くい虫」、数十年間のうちにこれほどの被害をもたらした

有名になるとは、発生当初、誰も想像しなかったはずで。現に、大先輩に聞くと、「マツ枯れの犯人マツノザイセンチュウを運ぶマツノマダラカミキリは、一昔前までトビロカミキリと呼ばれ、けっこう珍しい虫だった」そうです。

この松くい虫は別格として、近年、被害の発生、拡大が心配される主な病虫害を次に紹介します。

【スギザイノタマバエ】

鹿児島県屋久島のヤクスギにおける被害が起源と見られており、九州地方では古くから知られたスギの主要害虫です。成熟幼虫は通称アカムシと呼ばれ、スギの内樹皮や形成層を加害して、材斑と呼ばれるシミを残し、材の価値を低下させます。

平成九年、このスギザイノタマバエが、関門海峡を超え本州山口県へ上陸しました。翌年、本州での被害拡大を阻止するため、森林総合研究所関西支所の指導のもと、中国地方各県で被害調査が行われました。岡山県においても、県北のスギ林二十三林分を対象に、各振興局が調査したところ、被害は確認されていませんが、島

根県には被害が拡大していることが判明しました。虫の飛翔能力から、自然界での移動分散による被害の拡大は小さいと考えられますが、被害材の搬入による飛び火的な侵入が心配されています。

【ナラ類の集団枯損】

ナラ類等の集団枯損は、カシノナガキクイムシにより運ばれる通称ナラ菌が関与して発生すると考えられています。これまで、集団枯損の発生は、日本海側の限られた地域に認められていましたが、近年その被害区域は拡大し、日本海側の山形、島根県、太平洋側の三重、和歌山県、九州の宮崎、鹿児島県に発生が確認されています。幸い瀬戸内海に面した各県では、今のところ被害は確認されていませんが、隣の鳥取県、兵庫県で被害が確認されていることから、今後の侵入が心配されています。

【その他】

カラマツハラアカハバチ  
平成一〇年初夏、上斎原村のカラマツ林でカラマツハラアカハバチが大発生し、全山を食い尽くし

ました。この大発生は、県下では初めての確認であり、翌年も発生し、連年加害によるカラマツへの影響が心配されましたが、現在はやや沈静化しています。

マイマイガ

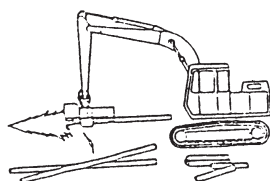
今年5月、広島県三原市、岡山県芳井町において、マイマイガが大発生し、樹木の葉が食い尽くされる被害が出ています。同じ地域での大発生は数年で治まると考えられますが、来年以降、隣接市町村への被害拡大が心配されます。

(林業専門技術員 岡本安順)

新しい作業システムづくり

プロセッサ(造材機)

林道や土場などで全木集材した材の枝払い、玉切りを専門に行う機械。



美津吉商事株式会社

津山市一方 194 〒708-0883 ☎(0868)23-2255  
真庭郡落合町中 〒719-3115 ☎(0867)42-5877



シリーズ地域の木材利用施設

「市岡ふれあいセンター」

阿哲郡哲西町上神代地内、国道182号沿いに位置する「市岡ふれあいセンター」は、公共施設に地域材を利用するなど、「木」を生かした地域づくりを推進している哲西町が事業主体となつて、平成十一年度木材流通体制整備事業により整備し、平成十二年三月に完成した木造施設です。



市岡ふれあいセンター

在来軸組工法で建築された建物は木造平屋建て、床面積約八七平方メートル。総事業費一、五二〇万円。構造材や内外装など各所に、新見・阿哲地域産のスギ・ヒノキ約

九〇立方メートルを使用し、地元の工務店によって施工されました。

木材を多用し、木の良さや温もりを感じられるよう工夫された建物のデザインは、「明るく、暖かい雰囲気を感じられて、親しみやすい」

「地域の自然や景観に良く合っている」

など、利用者の皆さんや周辺住民から好評を得ており、木材を利用した公共施設の事例としてPR効果が期待されます。

地域のコミュニティの場として、老人会など高齢者が利用する機会も多いことから、設計に当たっては様々な人に使いやすいよう配慮がなされました。

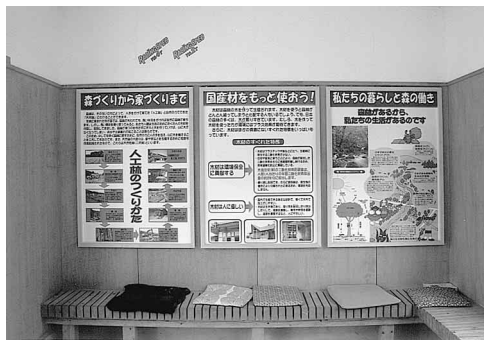
その結果、段差のない床面や引き戸方式の出入口、手すりを設置したトイレなど随所にユニバーサルデザインが取り入れられ、利用者に優しい施設となっています。

また、同センターはJR芸備線市岡駅のプラットホームに隣接しています。このため、駅の乗降客の利便を図るとともに、施設に親しんでもらうことを目的に、事業の一環として木造の自転車置場が併設され、日々利用されています。

センター内には、交流室及び展示室が設けられています。

このスペースを活用し、利用者が森林や林業、国産材の利用促進などについて知識を深めるきっかけとしてどうか、との考えから、AGが原案を作成し、町が発注した普及啓発用パネル

「私たちの暮らしと森の働き」「森づくりから家づくりまで」「国産材をもっと使おう」の三枚を展示しました。



普及啓発用パネル展示状況

平成十二年十一月には森林・林業ビジョンのパネル展示を行い、ビジョンのPRにも一役買っています。

これからも、いろいろと活用していきたいものです。

なお、施設の清掃等は、地元の老人クラブの皆さんが引き受けてくださっているそうです。

これからも、地域の皆さんや利用者に関しまれ、大切にされる木造施設であってほしいと願っています。

(所在地) 阿哲郡哲西町上神代 一二五五の三

(問い合わせ先)

哲西町役場産業建設課

〇八六七(九四)二二一

(阿新普及指導区 AG鈴木理恵)

いのちの輝きを見つめる

**Meiji**

新品種 237 香信大葉

500駒入りも品揃え  
ナメコ・ヒラタケ・しいたけ(品種限定)

**明治製菓株式会社**  
食菌部西日本ブロック

〒541-0048 大阪市中央区瓦町1-7-7  
TEL 06-6231-7558  
FAX 06-6231-5680

### 普及指導最前線

#### 「間伐の取り組みについて」

##### 苫津普及指導区

#### 一 はじめに

緊急間伐五カ年対策が始まり、当普及指導区においても、津山地域間伐推進本部を設置し、市町村、森林組合との連携のもと協議会を開催するとともに、間伐相談コーナー、展示林を設け、各地域において講習会・座談会を開催するなど、関係機関が一丸となって様々な方法で間伐の推進に取り組んでいるところです。中でも間伐小径木の利用を促進するために導入された簡易製材機、ボランテアにより行われた間伐についての概要を紹介します。

#### 二 簡易製材機の導入

加茂森林組合では、市場価値の低い間伐小径木を、作業道の簡易横断溝として利用するために、簡易製材機を本年三月に導入し着実な成果を上げています。この横断溝は「シスイエース」という商品名で流通しています。

#### 三 ボランテア間伐

荒廃しつつある源流部の森林を

整備するため、森林の公益的機能の恩恵を受けている下流域住民を中心としてボランテアを募り、間伐などの森林作業を行っています。このボランテアによる間伐は、平成十一年に阿波村で、十二年は奥津町で行いました。参加者は十～二十代の若者が多く、若い世代にも森林の公益的機能への認識、ボランテアの意義等について理解が広がっているものと確かな手応えが感じられました。



#### 四 あとがき

ボランテアによる間伐を本年度は十一月に富村で行います。皆様方の参加をお待ちしております。

(苫津普及指導区 AG道場 隆)

#### 「ホンシメジ人工栽培への取組」

##### 東備普及指導区

#### 一 はじめに

当普及指導区内の吉井町において、奈良県森林技術センターが開発した「取り木苗を利用したホンシメジの栽培」に今年度から取り組んでおり、紹介します。

#### 二 これまでの取組

奈良県森林技術センター河合昌孝氏の研究レポート（末尾の参考文献参照）を基に、人工栽培のための準備として、まずアカマツ取り木苗の育成に取り組んでいます。秋には、取り木苗とホンシメジ菌をアカマツ成木周辺へ移植し、ホンシメジの発生を待つことになります。

取り木苗を使用するのは、取り木苗の細根には外生菌根が形成されておらず、無菌状態であるため、ホンシメジ菌が外生菌根を形成しやすいからです。

本年四月二六日、取り木苗の育成のため、地元林家、森林組合、町関係者が集まり、当普及指導区の指導により、約二〇〇本の取り木作業を次の手法で実施しました。この手法によれば、一〇～五〇

%の発根率が期待できます。

環状剥皮

発根促進剤の塗布

水苔で包む

被覆材での固定

また、発根促進剤には「オキシベロン〇・五%液」と、接ぎ木によく利用されている「ルートン」を使い分け使用しました。



#### 三 今後の取組

本年十一月、育成した取り木苗とホンシメジ菌を発生環境整備済みのアカマツ林地へ移植する予定です。

(参考文献) 河合昌孝、一九九八取り木を利用したホンシメジの栽培、日菌報三九：一一七～一二〇 (東備普及指導区 AG野澤正人)



「接着のしくみ」

木工用ボンドを使って木と木をくっつけたことがない、という人は数少ないと思います。

この行為を普通「接着する」と呼びますが、「接着」とはどういう現象なのか、なぜ木工用ボンドで木材はくっついたのか、などと考えたことがある人はどれくらいいるでしょうか。少し考えてみましょう。

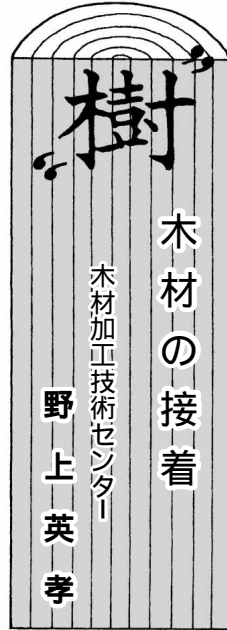
接着とは

化学大事典で「接着」を調べてみると、こう述べられています。「二つの個体面が接着剤なる第3物質を介して互いに接合する現象をいう」。これは、「木材を木工用ボンドで貼り合わせる」とくっついたことを少し難しく言い換えただけに過ぎません。続いて「接着は機構的には機械接着、物理接着、化学接着に区別される・・・」と記述されています。接着のしくみについてのキーワードが見つかりましたので、この機械接着、物理接着、化学接着について、簡単に説明します。

接着の原理

機械的接着

紙、木、繊維などの多孔質（小さな隙間が多数存在する）な材質の場合、接着面の小さな隙間に接着剤が入り込んで固まり、小さな釘のような役割を果たし、2つの接着面を接合します。「投錨効果」と呼ばれる理論です（図1）。しかし、ガラスや鉄などの非孔質材の接着は、この理論だけでは説明出来ません。



木材の接着

木材加工技術センター

野上英孝

化学的接着

物質Aと接着剤Bが化学的に反応して結合し、同様に接着剤Bと物質Cが結合した結果、AとCが接合されるという現象です（図2）。しかし、接着剤の多くは通常、化学的に活性でない（化学反応を起こしにくい）とされていますので、化学的接着は特殊な接着と言えます。

物理的接着

2つの物質が1億分の5cm以下

に近づくと、互いに引き合う引力が生じます。2枚の水に濡れたガラス板同士を重ね合わせるとくっつくことを経験的に知っておられる方も多いでしょう。これは水とガラスの分子が非常に近づいたため引力が生じ、その結果2枚のガラスが水を介してくっついたのです。この引力は「分子間引力」と呼ばれています。接着剤と物質の間に分子間引力が生じ接着力が得られるというしくみが物理的接着です。

実は、ここまで説明してきた3つの理論はごく代表的なものに過ぎません。この他にも実に多種多様な理論が提案されており、実際のところ、接着という現象は、様々な異なる要素が組み合わさって成立する奥深い現象です。

仮に「万能接着剤」なるものがあった、それ一つで全てのものをくっつけることが出来れば、そこにはただ一つの理論が存在するはずですが、現実にはそのような接着剤は存在しないのです。

木材の接着

木材の接着の原理は通常、機械的接着と、物理的接着が組合わさったものと考えるのが妥当なよ

うです。最近では接着剤を用いない木材の接着技術に関する研究も行われています。これは、接着剤を介せず木材同士を化学結合させようとする試みや、分子間引力を利用して木材の粉末を固めようとするものなどです。

図1 投錨効果

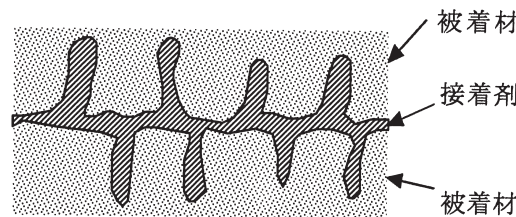
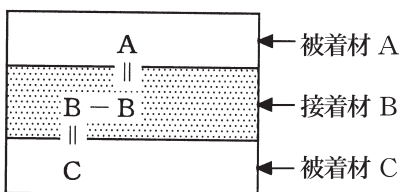


図2 化学的接着



# 森林レクリエーション 施設の紹介

倉敷と言えば、白壁の街、水島工業地帯などがイメージされますが都市近郊にあり、私たちに憩いの場を提供してくれる森林レクリエーション施設も多数あります。今回は本年四月一日に開園した「倉敷美しい森」及びこれの近隣に位置する「種松山公園（西園地）」を紹介いたします。

されており、小・中学生の森林教室などに利用できます。

・湿生植物園  
トキ草、サギ草、トウカイコモウセンゴケなどの植物の可憐な花を季節にあわせて楽しむことができます。

・休憩舎、展望台  
休憩舎では池に飛来する水鳥をゆっくり観察できます。また、この森が一望のもとに見渡せる高台に展望台を設置しています。

・炊事棟  
デイキャンプを楽しんでいたため、炊事棟を設置しています。

・遊歩道  
区域内には遊歩道が約二五〇〇m整備されており、この歩道には歩きやすいように木材チップを敷

**倉敷美しい森**  
倉敷市普原、水島インターチェンジ近くに位置するこの森は山火事跡地ですが、多くのボランティアの方々の御協力により、苗木を植え、下草を刈り、少しづつ緑が蘇ってきています。また、区域内には大きな池が二つあり、私たちの心を癒してくれます。

**【主な施設の紹介】**  
・ビジターセンター  
展示室には森の働きなどについてわかりやすく解説したパネルや木材にかかわる各種展示品が陳列



倉敷美しい森



種松山公園(西園地)

き詰めています。

・開園時間  
九時～一八時(四月～一〇月)  
一〇時～一六時(一月～三月)  
**【問い合わせ先】**  
倉敷市児島支所産業課

(〇八六)四七三 一一一五  
倉敷美しい森ビジターセンター  
(〇八六)四八五 五四四四

○ 種松山公園(西園地)  
種松山公園(西園地)は、倉敷市街地の南側にある種松山の山頂(標高二五八m)南西側にあり、「倉敷美しい森」からは車で一〇分程度の距離です。

山の斜面を利用して、四季を通して楽しめる花木園、親子で楽しめるアスレチック遊具やテニス

コート、修景池、日本庭園などの施設を整備しています。

また、同公園管理事務所屋上からは瀬戸内海の美しい景観を望むことができます。

**【問い合わせ先】**  
西園地管理事務所  
(〇八六)四二六 〇二〇〇  
倉敷市花とみどり課  
(〇八六)四二六 三四九五

両公園とも施設の利用は無料で予約は必要ありません。マナーを守って自然を満喫してください。(倉敷普及指導区AG岡川勝利)



21世紀に向けて緑を創る

**株式会社 山都屋**

本社 〒703-8273 岡山市門田文化町2丁目11番51号  
TEL(086)272-2161 FAX(086)272-2142

大坂営業所 津山営業所 水島事業所 日本原研究所

### お知らせ

#### 「おかやま森の大使」 募集中

森林づくりへの参加や県産材の需要拡大等を図るため、各種イベントに参加して森林・林業の大切さや木材の良さをPRするキャンペーンスタッフ「おかやま森の大使」を募集しています。

森林は、木材の生産、水資源のかん養、洪水や土砂崩れの防止、レクリエーションの場の提供など、多面的な機能を発揮することにより、私たちの生活に深く関わり、重要な役割を果たしています。

「おかやま森の大使」は、森からの使者として、このかけがえない森林の恵みと、豊かな森林をつくる上で欠かすことのできない林業の役割、そして人と環境に優しい木材の利用について県民のみなさんに広くPRする大切な使命が与えられます。

現在、初代の「おかやま森の大使」として男性一名、女性二名が県内各地のさまざまなイベントに参加して活動しています。

この「おかやま森の大使」の活

動を通じて、一人でも多くの方が森林・林業・木材に関心を持ち、その重要性を理解していただければと願っています。

募集内容は、次のとおりです。

一 募集人員 三名

二 応募資格

・ 十八歳以上の県内在住者

（ただし、他の同様なキャンペーンスタッフでない方）

・ 曜日を問わず、各種行事に参加可能な方

三 応募書類

・ 履歴書（当会で配布している募集チラシの裏面若しくは市販のもの）

・ 写真（最近六ヶ月以内に撮影

した全身写真一枚、サービスサイズ程度）

四 応募方法

応募書類を岡山県林業改良普及協会支部（各地方振興局森林課内）へ提出する。

五 応募期限

平成十二年八月十五日

六 面接選考

（当日消印有効）

八月月中旬に書類審査を行った後、八月下旬に面接選考会を行います。

七 お問い合わせ

岡山県庁林政課内

岡山県林業改良普及協会

☎〇八六―二二六―七四五―



## 優良種菌で確かな収穫

### もりのたねごま

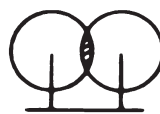
◆シイタケ、ナメコ、ヒラタケ等の品種の選定及び栽培管理についてなんでも御相談下さい。

製造 森産業株式会社

総発売元

岡山営業所 岡山市伊福町 4-5-43  
TEL 岡山 (086) 253-7541(代)

緑庭造 化公園造 用園設 種樹計 苗各計 器種・ 材芝工



株式会社

## 菁芳園

岡山市東古松 2 丁目 10-28  
電話 222-4038



### 岡山県立森林公園自然 観察会参加者募集中

岡山県立森林公園では七月二十六日(木)に自然観察会を開催します。岡山県立森林公園は、昭和五十年に開園して以来、多くの方に利用されていますが、「豊かな自然の宝庫」である森林公園を県民のみなさんに紹介し、自然との接し方等についての理解を深めていただくため、平成元年から毎年、自然観察会を開催しています。

当日は午前一〇時三〇分に県立森林公園管理センター前に集合し、「ぶなの平」コース(所要時間約二時間三〇分)、「展望台」コース(同約一時間五〇分)、「千軒平」コース(同約三時間)の3コースに分かれて野鳥や植物に詳しい講師とともに園内を巡ります。

参加費は無料です。  
なお、当日は岡山・倉敷・津山から臨時バス(有料)が運行されます。

雨天でも開催しますので昼食の他に雨具を持参の上、山歩きしやすい服装で参加してください。

参加募集人員は一五〇名で、申込者多数の場合は先着順とします。

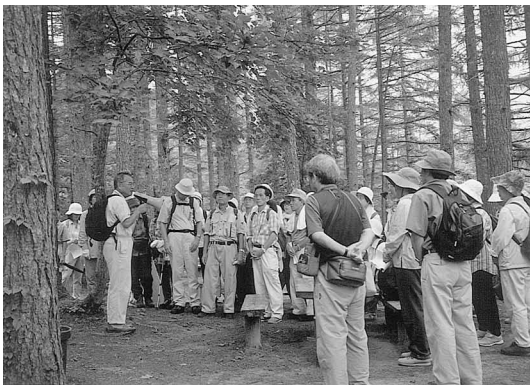
参加希望者は往復八ガキに住所、氏名、電話番号、交通手段(臨時バス利用、乗車地、岡山・倉敷・津山の別)、自家用車利用の別)、参加者数を明記の上、(社)岡山県林業公社へ送付してください。

締切は七月十六日(必着)です。

募集の詳細はリーフレットは県庁一階県民室、各地方振興局、岡山・倉敷・津山の各市役所で配布しています。

#### 申込み・問合せ先

(社)岡山県林業公社森林管理課  
〒七〇八〇〇三三  
津山市二宮一八七八ー一  
〇八六八一ー二八一七七四五



### 平成十二年春の叙勲・ 褒章受章者の紹介

春の叙勲・褒章で林業・木材業関係者から次の二名の方が受章され、五月に伝達式が行われました。心よりお祝い申しあげます。

#### 〇勲章(勲六等瑞宝章)

坂本克己(津山市下横野)

主な役職

・津山市森林組合作業班班長

主な功績

・永年にわたり、森林造成等の業務に精励され林業の振興に貢献されるとともに、農林業のリーダーとして地域振興に寄与された。

#### 〇褒章(黄綬褒章)

牧野 俊(久世町久世)

主な役職

・元真庭郡木材事業協同組合理事長

主な功績

・永年にわたり、製材業に精励されるとともに、木材関係団体の役員に従事し、木材業界の振興に貢献された。

## 松枯れ防止に新しい針路。

松枯れの原因とされるマツノザイセンチュウに対し、優れた防除効果を発揮する新しい樹幹注入剤です。

環境省 緑を守る会推奨



松枯れ防止・樹幹注入剤

**グリーンガード・エイト**  
**Greenguard® Eight**



幸せは一人ひとりの健康から  
ファイザー製薬株式会社  
東京都新宿区西新宿2-1-1 〒163-0401  
☎(03)3344-7409

# 林 産 物 市 況

## 製 材 (6月下旬)

| 杉 正 角 3 m |    |              | 桧 正 角 3 m |    |              | 桧 長 柱 6 m         |        |              |
|-----------|----|--------------|-----------|----|--------------|-------------------|--------|--------------|
| 寸法        | 等級 | 安値 - 高値 (千円) | 寸法        | 等級 | 安値 - 高値 (千円) | 寸 法               | 等級     | 安値 - 高値 (千円) |
| 6.0       | 一等 | 23 - 25      | 6.0       | 一等 | 35 - 40      | 10.5              | 特等     | 60 - 65      |
| 7.5       | 一等 | 18 - 20      | 7.5       | 一等 | 28 - 30      | 12.0              | 特等     | 100 - 110    |
| 9.0       | 上一 | 15 - 16      | 9.0       | 上一 | 16 - 18      | "                 | 上小     | 120 - 130    |
| "         | 一等 | 18 - 20      | "         | 一等 | 23 - 25      | 13.5              | 特等     | 80 - 90      |
| 10.5      | 一等 | 25 - 30      | 10.5      | 一等 | 60 - 65      | "                 | 上小     | 100 - 120    |
| "         | 特等 | 30 - 35      | "         | 特等 | 65 - 75      | ラ ス 板             |        |              |
| "         | 上小 | 55 - 60      | "         | 上小 | 110 - 130    | 2m<br>1.2× 9.0    |        | 15 - 20      |
| "         | 無節 | 70 - 80      | "         | 無節 | 180 - 200    | 3m<br>1.2× 9.0    |        | 18 - 23      |
| 12.0      | 特等 | 30 - 35      | 12.0      | 特等 | 70 - 80      | 2m<br>1.5× 10.5   |        | 23 - 25      |
| "         | 上小 | 50 - 60      | "         | 上小 | 110 - 150    | 2m<br>0.9× 24.0   |        | 60 - 65      |
| "         | 無節 | 60 - 70      | "         | 無節 | 180 - 200    | 2m<br>1.5× 21.0   |        | 30 - 40      |
| 長 サ 4 m   |    |              | 長 サ 4 m   |    |              | 造 作 材             |        |              |
| 6.0       | 一等 | 25 - 30      | 6.0       | 一等 | 38 - 40      | 杉 4m<br>3.0× 3.0  | 無節 (本) | 0.6 - 1      |
| 9.0       | 上一 | 18 - 20      | 9.0       | 上一 | 23 - 25      | 杉 4m<br>4.0× 4.5  | 無節 (本) | 1.2 - 2      |
| "         | 一等 | 22 - 25      | "         | 一等 | 30 - 35      | 杉 4m<br>4.5× 10.5 | 無節     | 180 - 200    |
| 10.5      | 特等 | 36 - 40      | 10.5      | 特等 | 70 - 75      | 桧 4m<br>4.5× 10.5 | 上小     | 150 - 200    |
| 12.0      | 特等 | 35 - 40      | 12.0      | 特等 | 65 - 70      | 桧 4m<br>4.5× 10.5 | 無節     | 200 - 250    |

## 木 材 (6月下旬)

| 長さ  | 径 (cm)  | 杉 (千円) | 桧 (千円) | 松 (千円) |
|-----|---------|--------|--------|--------|
| 3 m | 7 - 12  | 5      | 9      | -      |
|     | 13      | -      | 21     | -      |
|     | 14 - 16 | 11     | 35     | -      |
|     | 18上     | 14     | 36     | 15     |
| 4 m | 7 - 12  | 10     | 15     | -      |
|     | 11 - 13 | -      | -      | -      |
|     | 14 - 16 | -      | 38     | -      |
|     | 18上     | 13     | 32     | 20     |
| 6 m | 14 - 16 | -      | 50     | -      |
|     | 18 - 20 | -      | 40     | -      |

## 乾しいたけ (5月下旬)

| 名柄別     | 価格 kg 当り (百円) |     |
|---------|---------------|-----|
|         | 平 均           | 高 値 |
| 香 信 大 葉 | 55            | 76  |
| " 中 葉   | 36            | 71  |
| " 小 葉   | 21            | 46  |
| バ レ 大 葉 | 29            | 62  |
| " 中 葉   | 19            | 55  |
| ス ラ イ ス | 16            | 36  |
| 香 茹     | 51            | 100 |
| 上 冬 茹   | 38            | 89  |
| 並 "     | 23            | 55  |
| 並 並 "   | 13            | 44  |
| 小 玉 "   | 10            | 21  |
| 格 外 品   | 7             | 15  |

蒸し暑く、寝苦しい日が続きますが、会員の皆様方はお元気でお過ごしでしょうか。  
梅雨の末期は、集中豪雨が発生しやすくなりますので、土砂災害等には十分に注意してください。  
普及協会では、「森の大使」を募集しております。十八才以上の県内在住者であればどなたでも応募できますので、一人でも多くの方の応募をお待ちしております。  
今回は、九月一日の発行予定です。  
(O)

### 編集後記

公園・街路修景施設の設計・製作・施工

その他木製品の注文承ります



# 株式会社 フォレスト

〒702-8058 岡山市並木町二丁目16番22号  
TEL 086-265-7350 FAX 086-265-1841



# “備えあれば憂いなし” 森林国営保険



**加入できる森林は**

人工林であれば、樹種、樹齢、面積  
など制限なく加入できます。

**加入期間は**

1年単位でいつからでもご希望の年  
数を加入できます。

**保険金が出るのは**

契約された森林が火災、風害、水害、  
雪害、干害、凍害などにより損害が  
出たときに、森林所有者に保険金が支払われます。

★森林国営保険についてのご相談は  
もよりの市町村、森林組合または地方振興局森林課の窓口へどうぞ。

●岡山県農林水産部治山課 電話番号 086(224)2111 ●内線3329

日本産原木しいたけ栽培を応援します

品質の信用が第一です

## 財団法人 日本まきのこセンター



本部 鳥取市富安1丁目84番地 電話 0857-22-6161

鳥取駐在 鳥取市古郡家211番地 電話 0857-51-8132

安心 本物

### “クズ”に効果抜群！

〔林地用除草剤〕

日産 **サイトロジ** 微粒剤  
液剤

三共 **サイトロジフルック**  
微粒剤

スギカミキリの防除に

アース

## カミキリ薬剤

販売 山陽薬品株式会社

TEL 086-293-1651

お問合せ申込は県森連・森林組合へ

—新発売！ 待望の下刈代用・クズ枯殺除草剤—

ホドガヤ **サイトロコフレック**\*\*

微粒剤

〔クズ専用除草剤〕  
クズノック微粒剤

〔クズ株処理剤〕  
ケイピン

販売元 原岸株式会社  
TEL 086-465-7136

〔笹用除草剤〕  
クサトールFP粒剤

〔野性獣類危避剤〕  
コニファー水和剤

製造元 保土谷アグロス(株)

(お問合せ申込は県森連, 森林組合へ)

\* ザ・ダウケミカルカンパニー登録商標  
\*\* ダイキン工業株式会社登録商標

林声

平成十三年七月一日(三五八号)

—サンケイの松くい虫防除薬剤—

多目的使用(空中散布・地上散布)が出来る

**スミパイン**® 乳剤

伐倒木用くん蒸処理剤

**キルパー**®

樹幹注入剤 **グリーンガード**®・**エイト**  
**メガトップ** 液剤

伐倒駆除剤

**バインサイド**® S油剤C,D

お問合せは 県森連・森林組合へ



**サンケイ化学株式会社**

大阪営業所  
大阪市淀川区西中島4丁目5番地1号 新栄ビル ☎(06)6305-5871

編集 岡山県庁林政課内  
発行人 岡山県林業改良普及協会

**緑豊かな自然を守る**

- 治山・林道事業の普及啓発、技術援助
- 治山・林道の調査、測量、設計
- 森林整備の総合計画
- 治山・林道に係る用地測量
- 公共事業に係る保安林業務



社団法人 **岡山県治山林道協会**



本所 〒703-8233 岡山市高屋225-1  
TEL (086) 271-3711  
FAX (086) 271-3773

支所 〒708-0884 津山市津山口149-2  
TEL (0868) 23-7151  
FAX (0868) 25-2239