

Ⅱ 調査結果の概要

1 発育状態(身長・体重)

(1) 身長

① 前年度との比較

- ・男子は、13歳で同じ、6歳、8歳、11歳、15歳及び17歳で下回り、他の年齢で上回っている。
- ・女子は、10歳から12歳で同じ、5歳、6歳及び15歳で下回り、他の年齢で上回っている。

② 親の世代(30年前の昭和62年度の岡山県数値。以下同じ)との比較

- ・男子は、6歳、8歳及び17歳で下回っているのを除き、上回っている。
- ・女子は、5歳、6歳、14歳及び15歳で下回っており、他の年齢で上回っている。
- ・最も上回っている年齢は、男子で12歳(2.9cm)、女子で10歳(1.6cm)である。

③ 祖父母世代(55年前の昭和37年度の岡山県数値。以下同じ)との比較

- ・男女ともすべての年齢で上回っている。
- ・最も上回っている年齢は、男子で12歳(10.1cm)、女子で11歳(7.3cm)である。

④ 平均値の推移

- ・調査開始以降、伸びる傾向にあったが、おおむね平成6年度から20年度あたりをピークに、その後横ばい傾向である。

⑤ 全国平均値との比較

- ・男子は、5歳及び12歳で上回っているのを除き、他の年齢で下回っている。
- ・女子は、7歳で上回っているのを除き、他の年齢で下回っている。

⑥ 男子と女子の比較

- ・8歳で同じ、9歳から11歳で女子が上回っており、他の年齢は男子が上回っている。

表1 年齢別 身長の平均値(岡山県)

(単位:cm)

区 分		平成29年度 A	平成28年度 B	差 A-B	昭和62年度 C(親の世代)	差 A-C	昭和37年度 D(祖父母世代)	差 A-D	全国 H29(E)	差 A-E	
男	幼稚園 5歳	110.6	110.3	0.3	109.9	0.7	107.3	3.3	110.3	0.3	
	小学校	6歳	116.3	116.6	△ 0.3	116.5	△ 0.2	112.3	4.0	116.5	△ 0.2
		7	122.4	122.2	0.2	122.1	0.3	117.6	4.8	122.5	△ 0.1
		8	127.2	127.8	△ 0.6	127.6	△ 0.4	122.8	4.4	128.2	△ 1.0
		9	132.9	132.7	0.2	132.8	0.1	127.7	5.2	133.5	△ 0.6
		10	138.7	138.6	0.1	137.7	1.0	132.6	6.1	139.0	△ 0.3
	11	144.5	144.6	△ 0.1	143.7	0.8	137.1	7.4	145.0	△ 0.5	
	中学校	12歳	152.9	152.7	0.2	150.0	2.9	142.8	10.1	152.8	0.1
		13	159.3	159.3	0.0	157.5	1.8	149.3	10.0	160.0	△ 0.7
		14	165.1	164.5	0.6	163.7	1.4	156.4	8.7	165.3	△ 0.2
	高等学校	15歳	167.1	167.9	△ 0.8	166.9	0.2	161.9	5.2	168.2	△ 1.1
		16	169.5	168.9	0.6	168.7	0.8	164.3	5.2	169.9	△ 0.4
		17	169.9	170.1	△ 0.2	170.3	△ 0.4	165.6	4.3	170.6	△ 0.7
女	幼稚園 5歳	109.2	109.3	△ 0.1	109.4	△ 0.2	106.1	3.1	109.3	△ 0.1	
	小学校	6歳	115.1	115.3	△ 0.2	115.8	△ 0.7	111.4	3.7	115.7	△ 0.6
		7	121.6	120.9	0.7	121.4	0.2	116.6	5.0	121.5	0.1
		8	127.2	126.6	0.6	126.5	0.7	121.9	5.3	127.3	△ 0.1
		9	133.0	132.7	0.3	132.3	0.7	126.9	6.1	133.4	△ 0.4
		10	139.6	139.6	0.0	138.0	1.6	132.5	7.1	140.1	△ 0.5
	11	146.0	146.0	0.0	144.9	1.1	138.7	7.3	146.7	△ 0.7	
	中学校	12歳	151.4	151.4	0.0	150.6	0.8	144.5	6.9	151.8	△ 0.4
		13	154.6	154.3	0.3	153.9	0.7	148.8	5.8	154.9	△ 0.3
		14	155.9	155.8	0.1	156.0	△ 0.1	151.6	4.3	156.5	△ 0.6
	高等学校	15歳	156.4	156.5	△ 0.1	156.8	△ 0.4	152.7	3.7	157.1	△ 0.7
		16	157.4	156.7	0.7	157.3	0.1	153.2	4.2	157.6	△ 0.2
		17	157.6	157.0	0.6	157.1	0.5	153.7	3.9	157.8	△ 0.2

(注1) 年齢は、各年4月1日現在の満年齢である。以下の各表について同じ。

(注2) 幼稚園には、幼保連携型認定こども園、小学校には義務教育学校(第1～6学年)、中学校には義務教育学校(第7～9学年)及び中等教育学校の前期課程、高等学校には中等教育学校の後期課程を含む。以下の各表について同じ。

(2) 体 重

① 前年度との比較

- ・男子は、5歳、11歳及び13歳で同じ、6歳、8歳、9歳及び17歳で下回り、他の年齢で上回っている。
- ・女子は、5歳で同じ、6歳及び15歳で下回っているのを除き、上回っている。

② 親の世代(30年前の昭和62年度の岡山県数値)との比較

- ・男子は、6歳で下回っているのを除き、上回っている。
- ・女子は、5歳、6歳及び15歳で下回っているのを除き、上回っている。
- ・最も上回っている年齢は、男子で12歳(2.5kg)、女子で10歳(1.4kg)である。

③ 祖父母世代(55年前の昭和37年度の岡山県数値)との比較

- ・男女ともすべての年齢で上回っている。
- ・最も上回っている年齢は、男子で12歳(9.5kg)、女子で11歳(6.2kg)である。

④ 平均値の推移

- ・調査開始以降、増加傾向にあったが、平成7年度から17年度あたりをピークに、その後横ばい傾向である。

⑤ 全国平均値との比較

- ・男子は、7歳で同じ、10歳、12歳、14歳及び16歳で上回り、他の年齢で下回っている。
- ・女子は、8歳及び15歳で同じ、7歳、13歳、14歳及び17歳で上回り、他の年齢で下回っている。

⑥ 男子と女子の比較

- ・8歳で同じ、11歳で女子が上回っており、他の年齢は男子が上回っている。

表2 年齢別 体重の平均値(岡山県)

(単位:kg)

区 分		平成29年度 A	平成28年度 B	差 A-B	昭和62年度 C(親の世代)	差 A-C	昭和37年度 D(祖父母世代)	差 A-D	全国 H29(E)	差 A-E	
男	幼稚園 5歳	18.8	18.8	0.0	18.7	0.1	17.5	1.3	18.9	△ 0.1	
	小学校	6歳	21.2	21.4	△ 0.2	21.3	△ 0.1	19.1	2.1	21.4	△ 0.2
		7	24.1	23.8	0.3	23.6	0.5	21.0	3.1	24.1	0.0
		8	26.4	26.7	△ 0.3	26.2	0.2	23.4	3.0	27.2	△ 0.8
		9	30.0	30.1	△ 0.1	29.8	0.2	25.7	4.3	30.5	△ 0.5
		10	34.3	33.7	0.6	32.6	1.7	28.1	6.2	34.2	0.1
	11	37.8	37.8	0.0	36.8	1.0	30.8	7.0	38.2	△ 0.4	
	中学校	12歳	44.4	43.4	1.0	41.9	2.5	34.9	9.5	44.0	0.4
		13	48.2	48.2	0.0	47.6	0.6	39.9	8.3	49.0	△ 0.8
		14	54.4	53.0	1.4	53.2	1.2	45.9	8.5	53.9	0.5
	高等学校	15歳	58.1	57.7	0.4	57.3	0.8	50.8	7.3	58.9	△ 0.8
		16	60.7	59.9	0.8	59.9	0.8	54.1	6.6	60.6	0.1
		17	61.6	62.3	△ 0.7	61.2	0.4	56.1	5.5	62.6	△ 1.0
	女	幼稚園 5歳	18.3	18.3	0.0	18.5	△ 0.2	17.0	1.3	18.5	△ 0.2
小学校		6歳	20.7	20.8	△ 0.1	20.9	△ 0.2	18.7	2.0	21.0	△ 0.3
		7	23.7	23.1	0.6	23.0	0.7	20.6	3.1	23.5	0.2
		8	26.4	26.3	0.1	25.6	0.8	22.8	3.6	26.4	0.0
		9	29.6	29.3	0.3	29.1	0.5	25.2	4.4	29.9	△ 0.3
		10	33.9	33.8	0.1	32.5	1.4	28.2	5.7	34.0	△ 0.1
11		38.5	38.2	0.3	37.4	1.1	32.3	6.2	39.0	△ 0.5	
中学校		12歳	43.3	43.2	0.1	43.0	0.3	37.4	5.9	43.6	△ 0.3
		13	47.4	46.6	0.8	46.8	0.6	42.1	5.3	47.2	0.2
		14	50.1	49.4	0.7	49.6	0.5	45.6	4.5	50.0	0.1
高等学校		15歳	51.6	51.8	△ 0.2	52.0	△ 0.4	47.9	3.7	51.6	0.0
		16	52.4	51.2	1.2	52.3	0.1	49.8	2.6	52.6	△ 0.2
		17	53.1	52.6	0.5	52.6	0.5	50.8	2.3	53.0	0.1

図1 体位の男女別年齢別推移（岡山県）

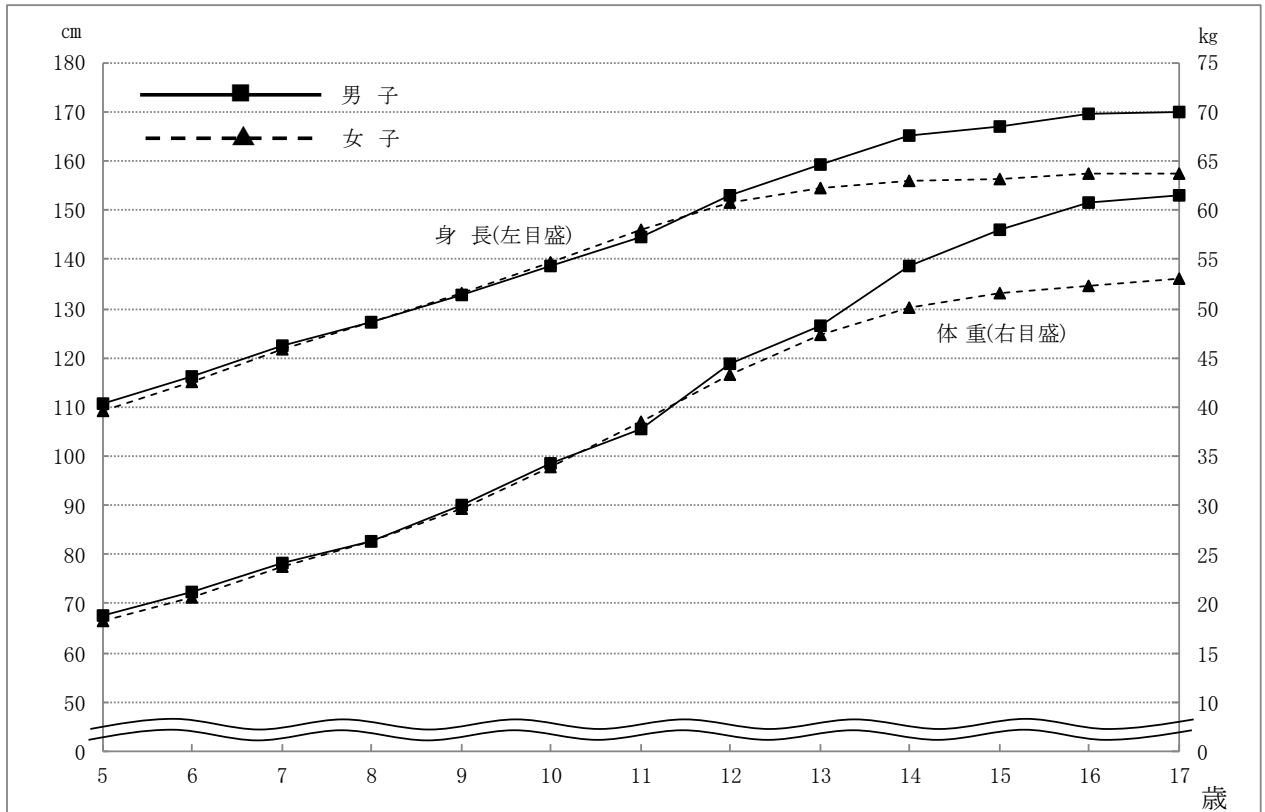


図2 6歳体位の平均値の推移（岡山県）

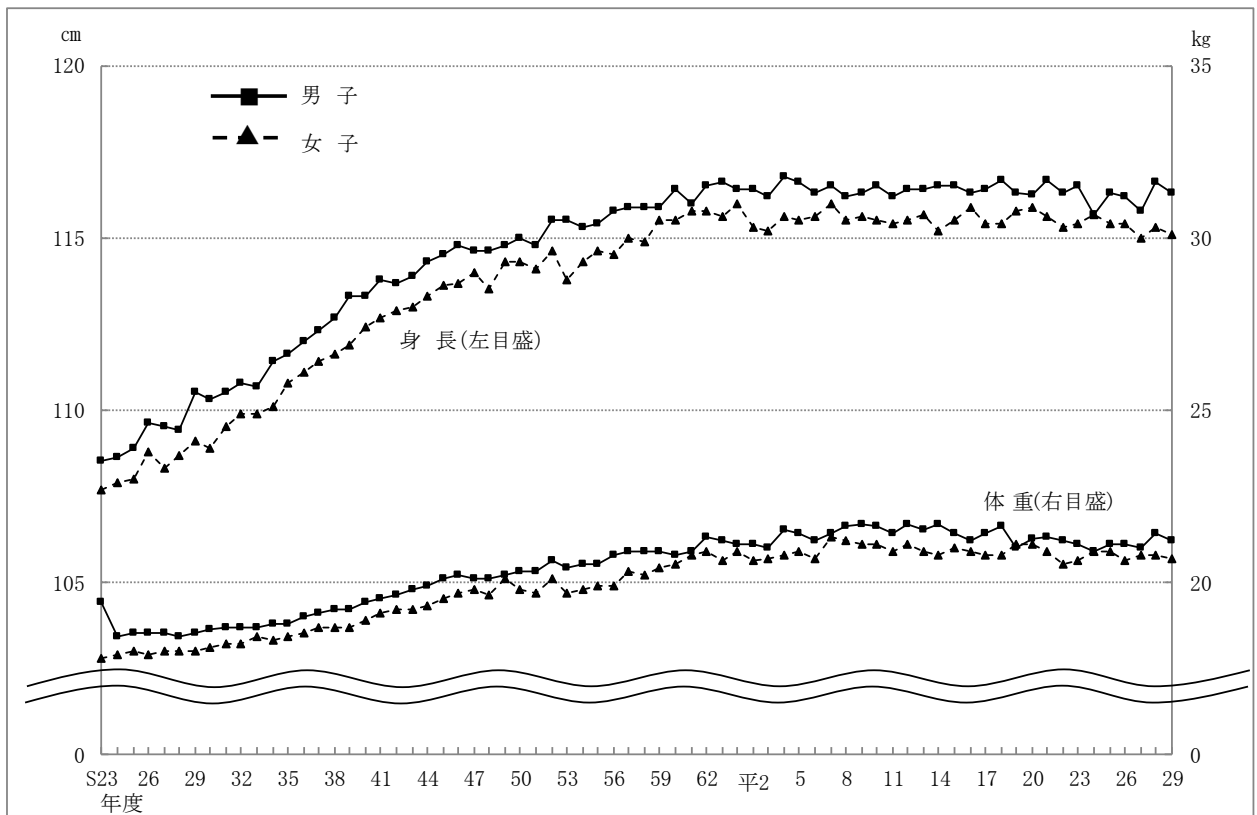


図3 12歳体位の平均値の推移 (岡山県)

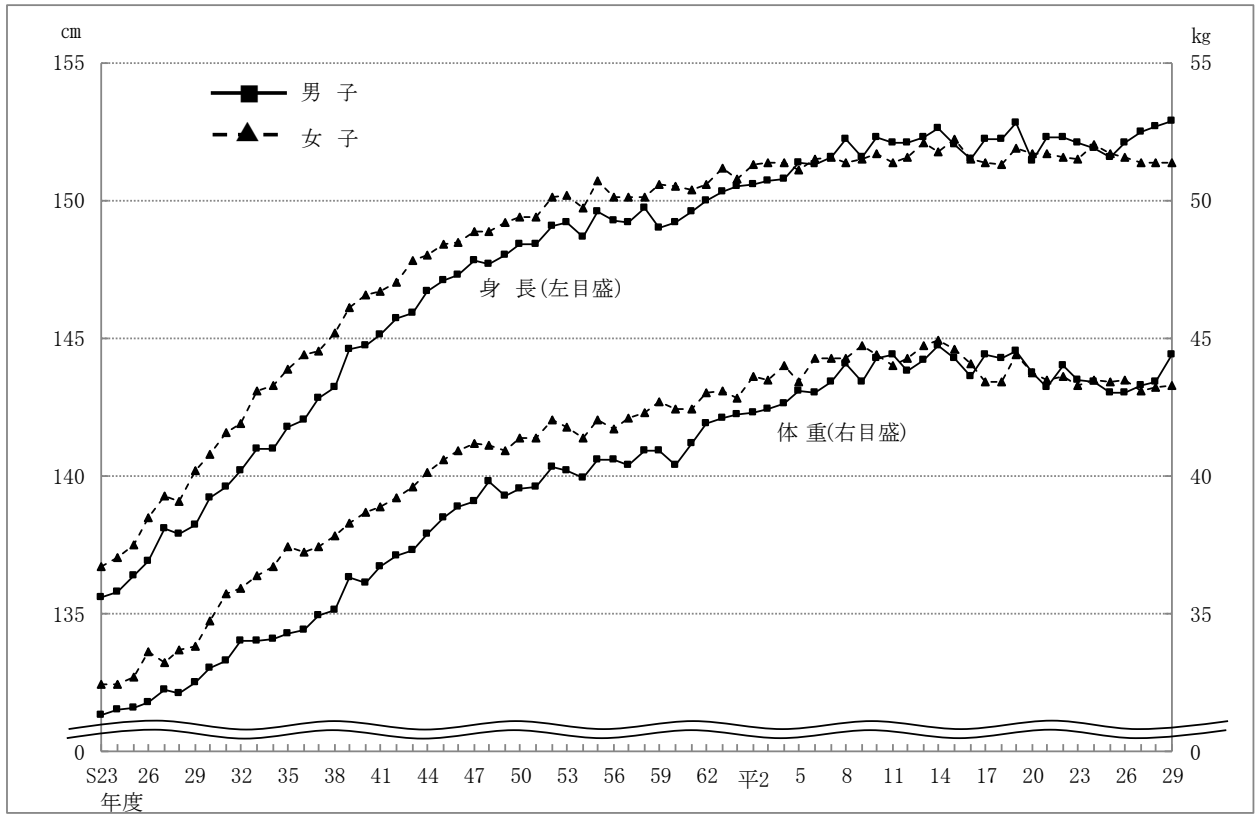
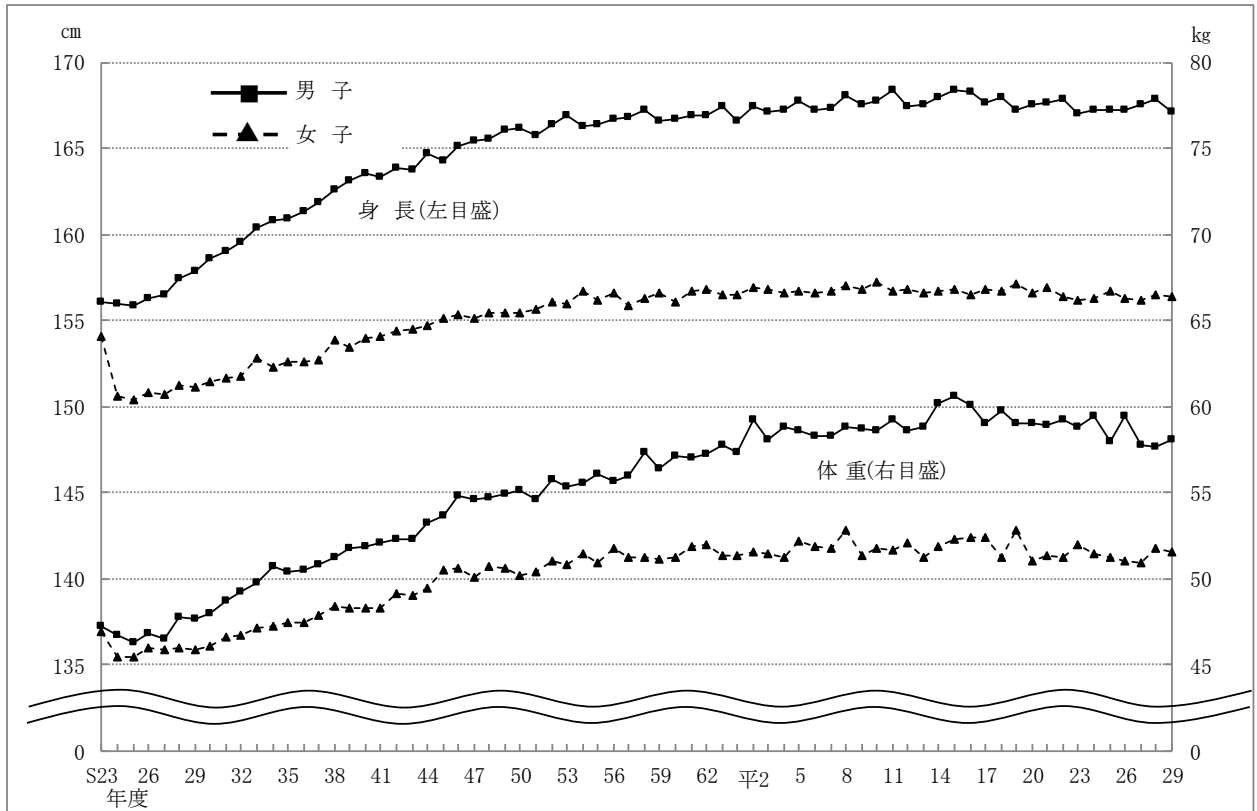


図4 15歳体位の平均値の推移 (岡山県)



(3) 年間発育量

① 身長の間発育量

- ・平成11年度生まれ(平成29年度17歳)の間発育量をみると、男子は11歳時に、女子は10歳時に発育量が最大になっている。
- ・親の世代(昭和62年度17歳・昭和44年度生まれ)の間発育量をみると、男子は11歳時及び12歳時に、女子は、10歳時に発育量が最大となっている。

② 体重の間発育量

- ・平成11年度生まれ(平成29年度17歳)の間発育量をみると、男子、女子とも11歳時に発育量が最大になっている。
- ・親の世代(昭和62年度17歳・昭和44年度生まれ)の間発育量をみると、男子は13歳時に、女子は、11歳時に発育量が最大となっている。

表3 平成11年度生まれと昭和44年度生まれの者の年間発育量の比較(身長) (単位: cm)

区分		男 子						女 子					
		平成11年度生まれ (平成29年度17歳)			昭和44年度生まれ (昭和62年度17歳)			平成11年度生まれ (平成29年度17歳)			昭和44年度生まれ (昭和62年度17歳)		
		岡山県(A)	全国(B)	差(A-B)	岡山県(C)	全国(D)	差(C-D)	岡山県(E)	全国(F)	差(E-F)	岡山県(G)	全国(H)	差(G-H)
幼稚園	5歳時	6.4	5.9	0.5	5.8	5.6	0.2	6.0	5.8	0.2	5.9	5.6	0.3
	6歳時	5.6	5.9	△0.3	6.4	5.9	0.5	5.7	5.9	△0.2	6.2	5.7	0.5
小学校	7歳時	5.3	5.7	△0.4	5.1	5.5	△0.4	6.6	5.9	0.7	5.1	5.5	△0.4
	8歳時	5.5	5.4	0.1	5.7	5.1	0.6	5.8	6.0	△0.2	6.1	5.9	0.2
	9歳時	5.1	5.2	△0.1	4.7	5.5	△0.8	6.0	6.7	△0.7	6.2	6.6	△0.4
	10歳時	5.7	6.2	△0.5	4.9	5.5	△0.6	7.0	6.5	0.5	7.0	6.7	0.3
	11歳時	8.0	7.4	0.6	7.6	7.0	0.6	5.5	5.2	0.3	5.4	5.6	△0.2
中学校	12歳時	7.0	7.1	△0.1	7.6	7.7	△0.1	2.4	2.9	△0.5	3.8	3.7	0.1
	13歳時	5.9	5.6	0.3	6.2	6.1	0.1	1.5	1.6	△0.1	1.8	1.9	△0.1
	14歳時	2.8	3.2	△0.4	3.7	3.9	△0.2	0.3	0.7	△0.4	0.4	0.8	△0.4
高等学校	15歳時	1.3	1.6	△0.3	1.7	1.9	△0.2	0.5	0.4	0.1	1.4	0.5	0.9
	16歳時	1.0	0.7	0.3	1.9	0.9	1.0	0.9	0.3	0.6	△0.4	0.3	△0.7

(注1) 年間発育量とは、1年間の平均的な身長増加量(cm)の数値を表したものである。

例えば、平成11年度生まれ(29年度17歳)の「5歳時」の間発育量は、平成18年度調査6歳の者の身長から17年度調査5歳の者の身長を引いた数値である。

(注2) 網掛け部分は、5~16歳時のうち最大の間発育量を示す。

表4 平成11年度生まれと昭和44年度生まれの者の年間発育量の比較(体重) (単位: kg)

区分		男 子						女 子					
		平成11年度生まれ (平成29年度17歳)			昭和44年度生まれ (昭和62年度17歳)			平成11年度生まれ (平成29年度17歳)			昭和44年度生まれ (昭和62年度17歳)		
		岡山県(A)	全国(B)	差(A-B)	岡山県(C)	全国(D)	差(C-D)	岡山県(E)	全国(F)	差(E-F)	岡山県(G)	全国(H)	差(G-H)
幼稚園	5歳時	2.7	2.5	0.2	2.1	1.9	0.2	2.4	2.4	0.0	1.9	1.8	0.1
	6歳時	2.4	2.6	△0.2	2.7	2.4	0.3	2.4	2.4	0.0	2.7	2.3	0.4
小学校	7歳時	3.0	3.1	△0.1	2.1	2.7	△0.6	3.4	3.1	0.3	2.2	2.8	△0.6
	8歳時	3.2	3.3	△0.1	3.4	3.1	0.3	3.1	3.4	△0.3	3.7	3.3	0.4
	9歳時	2.9	3.5	△0.6	3.3	3.6	△0.3	4.0	4.1	△0.1	3.2	4.1	△0.9
	10歳時	4.2	3.9	0.3	3.0	3.5	△0.5	4.4	4.7	△0.3	5.1	4.7	0.4
	11歳時	6.1	6.0	0.1	5.6	5.5	0.1	5.4	4.9	0.5	5.5	5.2	0.3
中学校	12歳時	5.2	4.8	0.4	5.7	5.8	△0.1	3.5	3.4	0.1	4.0	4.1	△0.1
	13歳時	5.9	5.1	0.8	6.2	5.6	0.6	2.9	2.9	0.0	2.9	3.1	△0.2
	14歳時	3.3	5.1	△1.8	4.8	5.1	△0.3	1.0	1.5	△0.5	2.3	2.2	0.1
高等学校	15歳時	2.1	1.5	0.6	2.6	2.5	0.1	0.3	1.1	△0.8	1.4	0.9	0.5
	16歳時	1.7	2.1	△0.4	1.5	1.4	0.1	1.9	0.4	1.5	△0.1	0.0	△0.1

(注1) 年間発育量とは、1年間の平均的な体重増加量(kg)の数値を表したものである。

例えば、平成11年度生まれ(29年度17歳)の「5歳時」の間発育量は、平成18年度調査6歳の者の体重から17年度調査5歳の者の体重を引いた数値である。

(注2) 網掛け部分は、5~16歳時のうち最大の間発育量を示す。

図5 平成11年度生まれと昭和44年度生まれの者の年間発育量の比較（岡山県・身長）

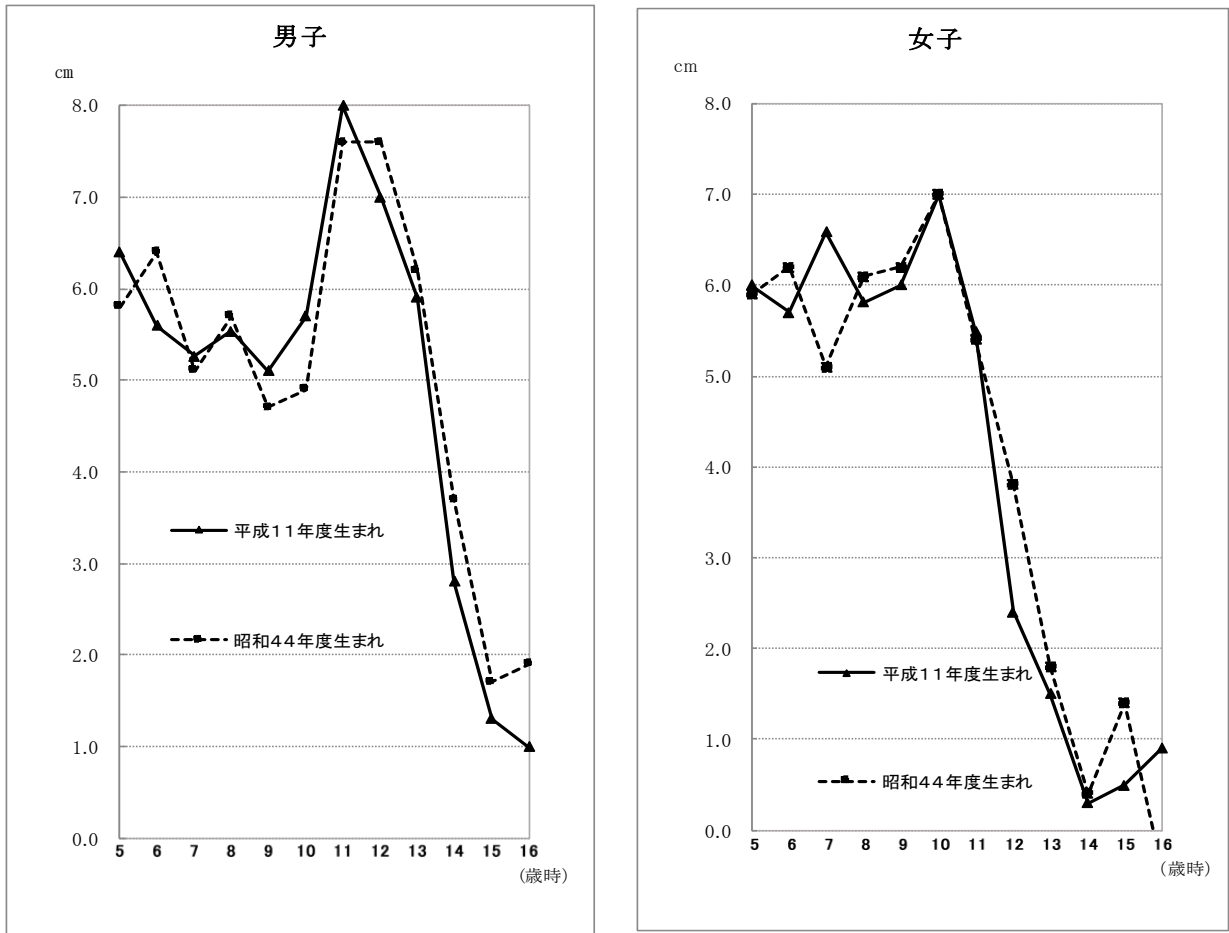
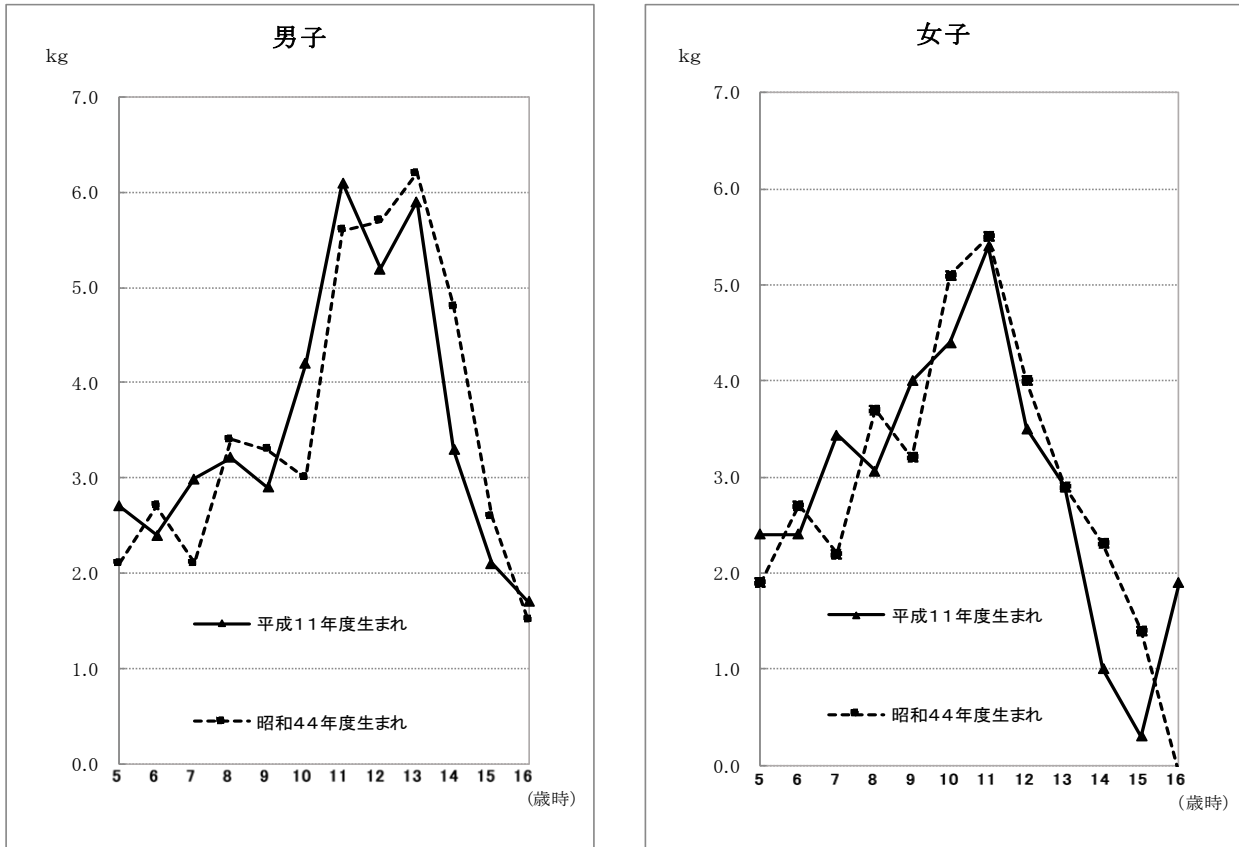


図6 平成11年度生まれと昭和44年度生まれの者の年間発育量の比較（岡山県・体重）



(4) 肥満・痩身

① 肥満傾向

- ・男子では、10歳、女子では、15歳で肥満傾向が最大となっている。
- ・全国と比較すると、男子では、10歳、12歳及び14歳で上回っているのを除き、下回っている。女子では、5歳、8歳、9歳、12歳及び16歳で下回り、他の年齢で上回る。

② 痩身傾向

- ・男子では、11歳、女子では、12歳で痩身傾向が最大となっている。
- ・全国と比較すると、男子では、6歳、8歳、11歳、13歳、14歳及び17歳で上回り、他の年齢で下回る。女子では、5歳、8歳、9歳、11歳、15歳及び16歳で上回り、他の年齢で下回る。

表5 年齢別 肥満傾向児の割合(岡山県)

(単位:%)

区分	年齢	男 子					女 子				
		平成29年度(A)	平成28年度(B)	差(A-B)	全国(H29)(C)	差(A-C)	平成29年度(D)	平成28年度(E)	差(D-E)	全国(H29)(F)	差(D-F)
幼稚園	5歳	2.59	2.00	0.59	2.78	△ 0.19	2.24	2.87	△ 0.63	2.67	△ 0.43
小学校	6歳	2.91	4.77	△ 1.86	4.39	△ 1.48	4.54	3.67	0.87	4.42	0.12
	7歳	4.91	4.41	0.50	5.65	△ 0.74	7.31	5.80	1.51	5.24	2.07
	8歳	5.41	7.18	△ 1.77	7.24	△ 1.83	5.62	7.33	△ 1.71	6.55	△ 0.93
	9歳	8.76	8.79	△ 0.03	9.52	△ 0.76	7.56	6.04	1.52	7.70	△ 0.14
	10歳	10.72	8.88	1.84	9.99	0.73	8.53	8.32	0.21	7.74	0.79
	11歳	9.25	8.49	0.76	9.69	△ 0.44	8.77	7.73	1.04	8.72	0.05
中学校	12歳	10.57	9.41	1.16	9.89	0.68	7.13	9.36	△ 2.23	8.01	△ 0.88
	13歳	7.96	8.50	△ 0.54	8.69	△ 0.73	7.74	6.73	1.01	7.45	0.29
	14歳	9.49	7.57	1.92	8.03	1.46	7.44	6.84	0.60	7.01	0.43
高等学校	15歳	9.88	9.64	0.24	11.57	△ 1.69	10.10	7.86	2.24	7.96	2.14
	16歳	7.47	7.44	0.03	9.93	△ 2.46	5.29	4.79	0.50	7.38	△ 2.09
	17歳	9.73	11.40	△ 1.67	10.71	△ 0.98	8.38	9.52	△ 1.14	7.95	0.43

(注) 肥満傾向児とは、性別・年齢別・身長別標準体重から肥満度を求め、肥満度が20%以上の者。

$$\text{肥満度} = (\text{実測体重} - \text{身長別標準体重}) / \text{身長別標準体重} \times 100 (\%)$$

表6 年齢別 痩身傾向児の割合(岡山県)

(単位:%)

区分	年齢	男 子					女 子				
		平成29年度(A)	平成28年度(B)	差(A-B)	全国(H29)(C)	差(A-C)	平成29年度(D)	平成28年度(E)	差(D-E)	全国(H29)(F)	差(D-F)
幼稚園	5歳	0.24	—	0.24	0.33	△ 0.09	0.64	—	0.64	0.29	0.35
小学校	6歳	0.79	0.20	0.59	0.47	0.32	0.22	0.36	△ 0.14	0.64	△ 0.42
	7歳	0.46	0.87	△ 0.41	0.53	△ 0.07	0.60	0.53	0.07	0.61	△ 0.01
	8歳	1.27	0.70	0.57	0.95	0.32	1.30	0.75	0.55	1.07	0.23
	9歳	1.54	1.40	0.14	1.57	△ 0.03	2.02	1.35	0.67	1.86	0.16
	10歳	1.90	2.04	△ 0.14	2.66	△ 0.76	1.40	2.69	△ 1.29	2.43	△ 1.03
	11歳	4.23	1.52	2.71	3.27	0.96	3.33	2.21	1.12	2.52	0.81
中学校	12歳	2.26	3.19	△ 0.93	2.96	△ 0.70	3.75	3.70	0.05	4.36	△ 0.61
	13歳	2.65	1.21	1.44	2.26	0.39	3.32	4.31	△ 0.99	3.69	△ 0.37
	14歳	2.27	1.60	0.67	2.05	0.22	2.17	2.21	△ 0.04	2.74	△ 0.57
高等学校	15歳	1.95	3.53	△ 1.58	3.01	△ 1.06	3.58	1.71	1.87	2.24	1.34
	16歳	2.11	2.62	△ 0.51	2.50	△ 0.39	2.78	4.40	△ 1.62	1.87	0.91
	17歳	3.02	2.04	0.98	2.09	0.93	0.38	2.49	△ 2.11	1.69	△ 1.31

(注) 痩身傾向児とは、性別・年齢別・身長別標準体重から肥満度を求め、肥満度が-20%以下の者。

$$\text{肥満度} = (\text{実測体重} - \text{身長別標準体重}) / \text{身長別標準体重} \times 100 (\%)$$

図7 年齢別 肥満傾向児の割合（岡山県・全国（平成29年））

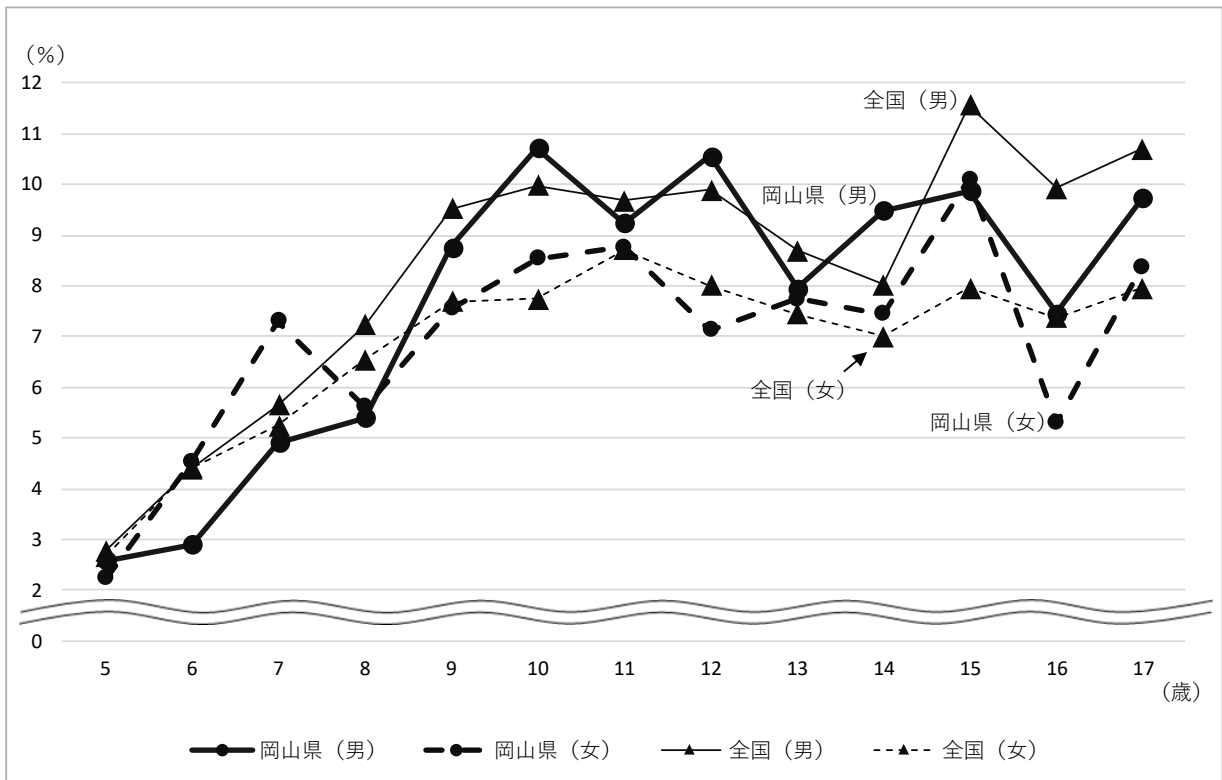
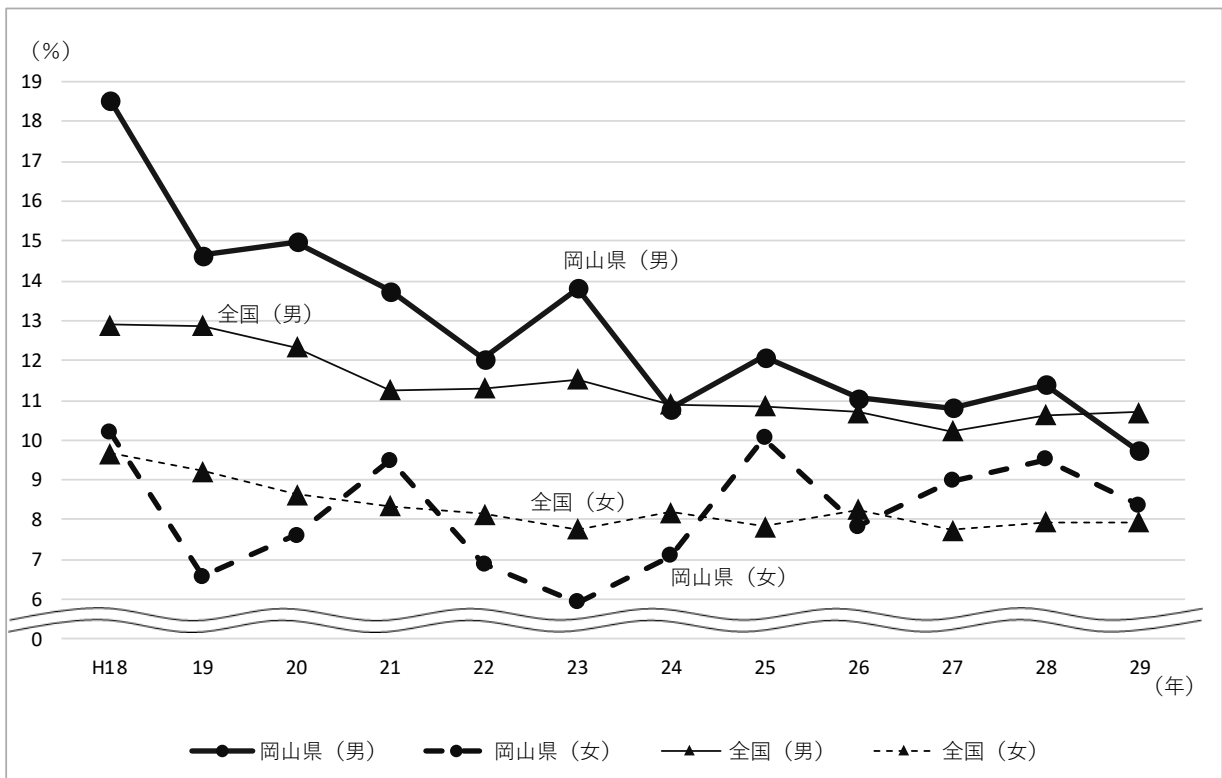


図8 17歳の肥満傾向 年次推移（岡山県・全国（平成18年から平成29年））



(注) 肥満傾向児について、現行と同様の算出方法は、平成18年度から実施している。