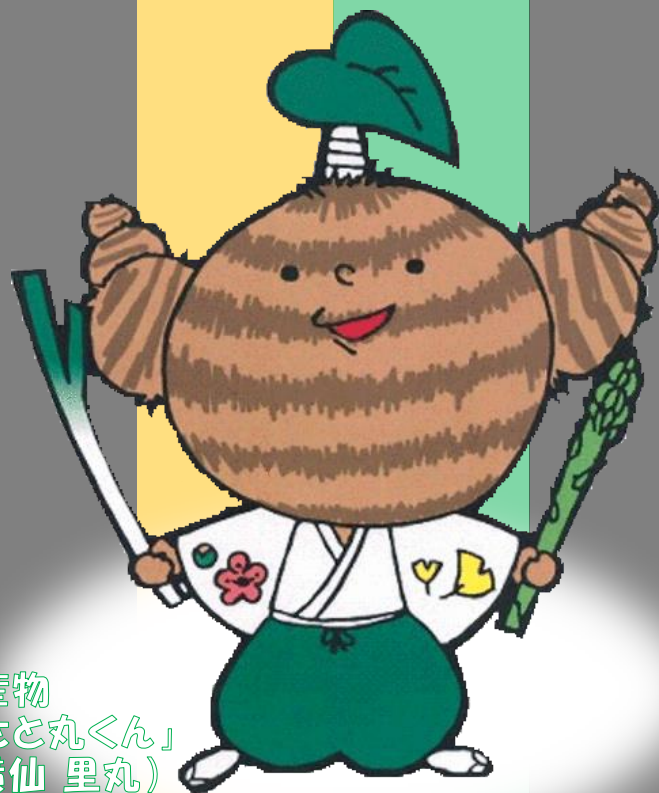


【多面的機能支払】

にしばら

西原地区活動組織



奈義町特産農産物
キャラクター「さと丸くん」
(本名: 横仙 里丸)

岡山県 勝田郡 奈義町



I. 地区概要 『奈義町』



奈義町章

県の北東部に位置し、中国山地を背に日本原高原が広がり、町名の由来となった中国山地の秀峰「那岐(なぎ)山」の南麓に広がる四季折々の美しい自然に恵まれた地域です。



奈義町の上空から



那岐(なぎ)山麓に広がる豊かな田園地帯

奈義町特産農産物キャラクター「さと丸くん」



I. 地区概要 『西原地区』

西原ダム

西原ダム

農政局所有、ロックフィル型、
有効貯水量180万トン



西原地区の航空写真
(地域の大半は山林です)

馬桑川

本地区は、町の南東部、山々に囲まれた自然豊かな中山間地域で、北の谷には西原ダムがあり、奈義町の灌漑用水や生活用水等をまかっています。

地区内を南北に流れる、一級河川「馬桑(まぐわ)川」は、岡山の清流50選に指定されるなど、水と密接に結びついている地域です。

Ⅱ. 組織設立の経緯

農業者の高齢化が地域の課題となる中、平成24年度に策定した「人・農地プラン」における地区内の農地集積と共に、地域内を流れる「馬桑川」周辺の美しい農村環境を守ることを目的に、農事組合法人「西原営農組合」が中心となり、本事業により共同活動を開始した。

先祖代々受け継いできた美田にセイタカアワダチソウを繁茂させてはいいけない。
今のうちに手を打って、次の世代に受け継いでいく道筋をつけなければならない。

H17.4 農事組合法人
「西原営農組合」設立

H24.〇 「人・農地プラン」策定

H24.〇 多面的機能支払
「西原地区活動組織」設立

H26.6 「奈義アグリネット」設立



☆キャッチフレーズ

“地域の美田を次世代に継承する!!”

Ⅲ. 組織の概要

- 協定農用地面積：35.16ha（田のみ：交付対象面積も同じ）
- 管理する施設：開水路22km、農道18km、ため池4ヶ所
- 組織構成：

西原地区活動組織

西原地区 [農家70戸、農家以外8戸]

[地域農業の担い手]

西原生産組合

(営農部門との連携)

西農会

(菜の花米の生産)

消防団

(地域の青年部との連携)

西原営農組合

(組合員49人)

- ・役員9名 ・オペレータ6名
- ・補助作業員11名 (男6・女5)



婦人会

(集落の景観形成・植栽等)

桜美会

(老人会：地域の目付役)

子供会

(清掃活動を通じた連携)

水利組合

いこぶし池

新池

才の奥池

古池

IV. 活動の内容

1. 農地維持支払 >>

【 農地維持活動 】

施設の点検に始まり、年度活動計画の策定、総会での集落の同意、実践活動となる「水路の泥上げ」や「ため池の草刈」等を地域ぐるみで行ってまいります。



地域ぐるみでのため池の草刈



IV. 活動の内容

2. 資源向上支払 >> 【 共同活動 】

ムカデ芝の吹付け



将来的な労力軽減を図るため、地域ぐるみで取り組んでいます。年々、広がっており、これまでに6,000㎡に施行しました。

鳥獣害防止柵の設置



増える獣害から農地を守っています。



役員会
戦略会議

施設の 軽微な補修



出来ることは自前で
すぐに対応します。

遊休農地を活用した 景観植栽



ビオラや葉牡丹の植栽により、
集落の美化に取り組んでいます。

V. 西原営農組合

地域の担い手として、
中心的な役割を担います。

先進的な営農技術を
積極的に取り入れたり、
労力の軽減を図りながら、
農地集積を進めています。

特徴：

- ・ブロック担当による水管理
- ・畦畔管理の省力化（ムカデ芝）
- ・集落ぐるみの鳥獣害対策
- ・アスパラガスの導入（女性向）
- ・耕畜連携したWCS契約栽培
- ・米の直販(山の駅・学校給食)etc

若人は他産業に専念。
定年後は農業で活躍!!

組合員数：49人
定年を迎える組合員を
オペレータに勧誘し、
後継者確保を行っています。

経営耕地面積：17.4ha
主食用米：10.0haの他
備蓄米,WCS,黒大豆,アスパラ
毎年約1haの農地集積を
行っています。

所有機械

・トラクタ、田植機、コンバイン、
管理機、噴霧器 他多数
補助事業の活用や、
大型機械の導入で
作業の効率化を図っています。

畜産の里「奈義」



耕畜連携した堆肥散布



栽培技術研修

VI. 那岐山麓「菜の花米(エコ米)」



山の駅

特産物直売



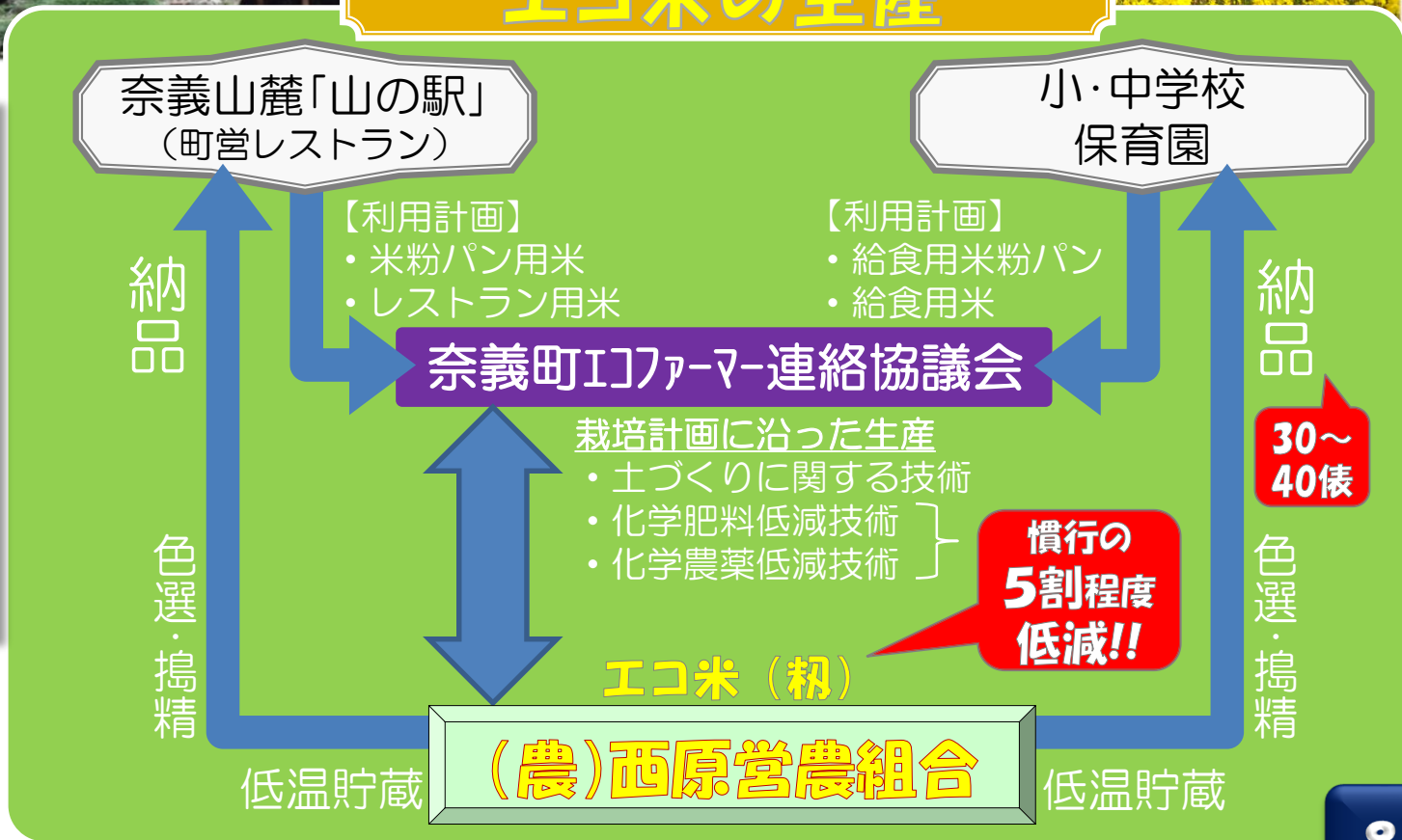
菜の花プロジェクト

菜の花を緑肥に活用！
町内各地に
菜の花広がる

エコ米の生産



奈義町 特産農産品
那岐山麓「菜の花米」
ふるさと納税のお返し
として活躍しました!!



VII. 奈義アグリネット

(奈義町水田農業ネットワーク)

【他組織と連携した活動】

《 持続可能な営農を進めるため、相互に交流や連携を図り、栽培技術や経営管理能力等の向上を図ります!! 》

- ・集落営農組織及び個別経営体の事業・運営の活性化
- ・水田農業の維持・発展

を目的として設立!!

会員(人・農地プランに位置づけられた中心経営体)

集落営農法人：9組織

個別経営体：23経営体

設立年月日：平成26年6月26日

会長 野々上三喜夫 [(農)西原営農組合代表理事]

会長としても、中心的役割を担っています。

交流会の実施



農業後継者や女性の農業進出などについて、活発な意見交換が行なわれました。

栽培技術研修



湛水直播研修会



アスパラ圃場の視察

設立総会の様子

奈義町水田農業ネットワーク設立総会

県北初！奈義町水田農業ネットワーク
「奈義アグリネット」を設立しました。

農業者の高齢化や後継者不足で農業の衰退が懸念される中、地域農業の担い手である集落営農組織や個別経営体の農業者が相互に交流し、栽培技術や経営管理能力等を向上させることで、持続可能な営農体制を確立するため、6月26日、夜間、奈義町水田農業ネットワーク設立総会を開催しました。

このネットワークには、集落営農法人7組織と各地区で策定された「人・農地プラン」の中心経営体となる23の個別経営体が参加され、集落営農組織と個別経営体で構成されるネットワークは県下では3番目、県北では初の設立になります。

総会当日は、集落営農法人7組織と15の個別経営体、また、オブザーバーを務める若英農業普及指導センター職員や「A勝英営農生活部職員」など約40名が出席し、名称を「奈義アグリネット」に決定した後、ネットワークの運営方針や事業計画、規約等について協議しました。

今後は、相互訪問を通じた栽培技術や経営管理研修会、先進地視察研修会などを実施し、各経営体の経営効率の向上、水田農業の維持・発展に努めていきます。

名称は「奈義アグリネット」に決定しました。

奈義アグリネット

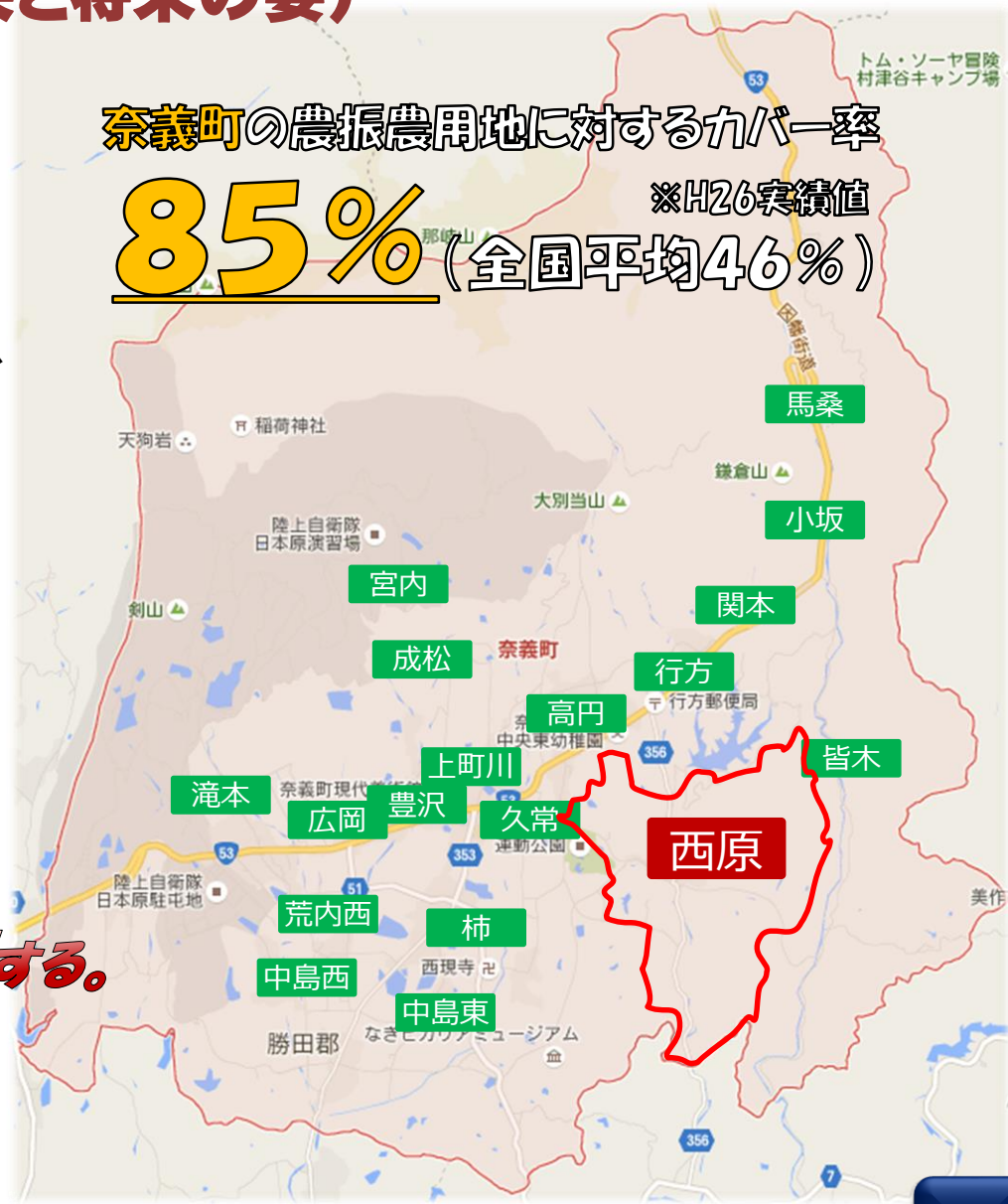
VIII. 活動による効果（成果と将来の姿）

町内には、18の活動組織があり、各地域で特色のある取り組みが行われています。町の推進や各地域の前向きな取り組みにより、町内の農振農用地に対するカバー率は85%で、全国平均を大きく上回り、県内でもNo.1を誇ります。

これからも「奈義アグリネット」による連携や農地中間管理事業等の国の施策を活用し、農地の維持だけでなく、農業所得の向上に向けた取り組みを行っていきます。

IX. 成功のポイント

- ・役員は見返いを求めず団結する。
- ・10年先を見越した若い人の意見を尊重する。



X. 奈義町の特産品

奈義町には、たくさんの
特産品があります。

ぜひ、お越しになって
ご賞味ください。
お待ちしております。

ありがとうございました。



アスパラガス

奈義町のエコファーマーが作るアスパラガスは、甘みがあり、太めで歯触りのよい食感が好評です。



那岐山麓菜の花米

エコファーマーが、那岐山を水源とする清らかな水と、菜の花を緑肥に活用し、おいしいお米を作っています。



いちご

新鮮、甘味豊かで粒ぞろいのいちご、ご家庭で作るジャムにも最適です。奈義町では主に、女峰や紅ほっぺなどの品種が作られています。



黒大豆

岡山県は黒大豆の栽培面積が日本で、特に勝英地域で多く生産されています。この地域でとれる黒大豆は「作州黒」と名付けられています。大粒のふっくらした枝豆は特においしく、ビールのおつまみやおやつに最適と好評です。



里芋

古くから根菜類である里芋の栽培が盛んです。火山灰土「黒ぼこ」で作られた里芋は粘り気が強く美味であり、多くの家庭で親しまれているだけでなく、町のイベントでも芋煮やから揚げでふるまわれています。



なぎビーフ

程やかな気候と肥沃な緑の大地の中で育てられたなぎビーフは、共進会で常に好成績を取っています。適度な霜降りの具合で、肉本来の豊かな風味と脂肪のとろけるような甘みが口の中に広がります。



白ネギ

奈義町では、白ネギの栽培面積拡大を促進し、平成26年度には県下一の産地となっています。焼いてよし、炊いてよし、独特の甘みがほどよく、すき焼きや水炊きにもぴったりの食材です。



那岐山麓の豊かな大地に育まれた美味しい特産品

特産品は「那岐山麓山の駅」または「なぎ高原 山彩村」で、お買い求めいただけます。

【那岐山麓山の駅】
営業時間 9:30~18:00(12月~3月 9:30~17:00)
定休日 月曜日(月曜日が祝日の場合は翌日)
住所 奈義町高円591-1 お問い合わせ 0868-36-8080

【なぎ高原 山彩村】
営業時間 9:30~17:30 定休日 木曜日・年末年始
住所 奈義町滝本476-1 お問い合わせ 0868-36-8341