

観光客・その流れと傾向

- 岡山県観光客動態調査報告書 -

平成 15 年



瀬戸大橋

岡山県産業労働部観光物産課

目 次

調査概要	-----	1
調査結果		
1	総観光客数	----- 2
2	県内、県外別の観光客数	----- 3
3	発地別の県外観光客数	----- 4
4	観光地別の観光客数	----- 5
5	利用交通機関別の観光客数	----- 10
6	日帰り及び宿泊旅行別の観光客数	----- 12
7	観光消費額	----- 13
8	岡山県に観光に来たきっかけ	----- 14

調 査 概 要

この調査は、岡山県内の観光地に年間でどれくらいの数の観光客が訪れ、その方々がどのような内容の観光を行ったのかを把握するとともに、暦年比較、傾向分析等を行うことによって今後の観光振興に役立てるために実施している。

調査は、観光施設の入場者数調査や春・夏・秋・冬の季節ごとに各2日間行う実地調査、さらにアンケートはがきによるサンプル調査などから成っており、その結果を基に、年間の観光客数、観光消費額等を推計するものである。

その手法は、概ね次のとおりである。

(1) 総観光客数

観光施設の入場者数、キャンプ場・海水浴場・スキー場の入込客数及び公的宿泊施設の利用者数等を基に推計。

(2) 利用交通機関

県内主要観光地（48か所）において、2月・5月・8月・11月の各2日間にわたって実施した実地調査で集めたデータを基に推計。

(3) 行程・観光消費額

実地調査場所（48か所）及び倉敷チボリ公園において配布したアンケートを基に推計。

調査結果

1 総観光客数

平成15年の総観光客数は、26,298千人であり、平成14年と比較して2.7%の増加となった。

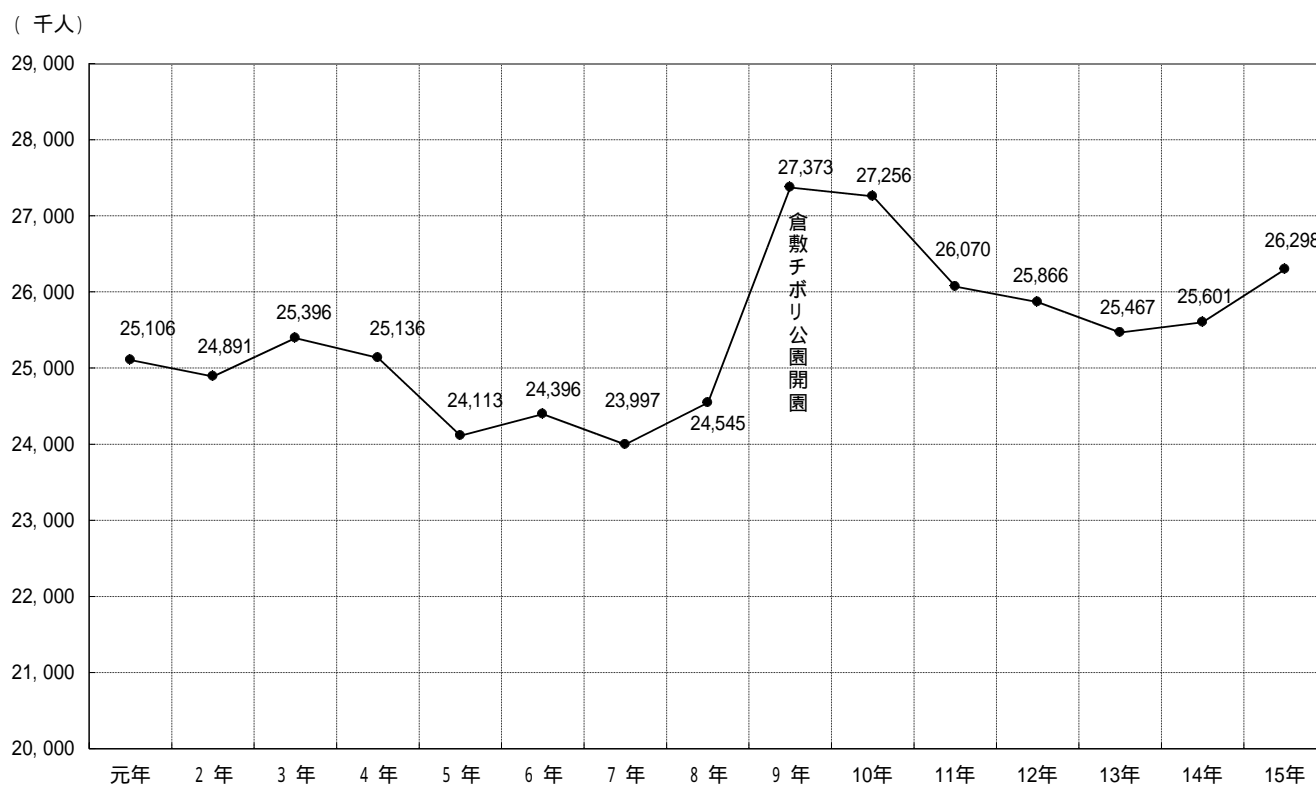
大河ドラマ「武蔵」の放送や「武蔵のふるさと岡山」をテーマとした観光キャンペーンなどの効果により、2年連続の増加となった。

(表1) 総観光客数の推移

(単位：千人、%)

	6	7	8	9	10	11	12	13	14	15
観光客数	24,396	23,997	24,545	27,373	27,256	26,070	25,866	25,467	25,601	26,298
対前年比	101.2	98.4	102.3	111.5	99.6	95.6	99.2	98.5	100.5	102.7

(図1) 総観光客数の推移



2 県内、県外別の観光客数

前年に比べ、県外観光客が13,081千人と8.5%伸び、これに伴い総観光客数中に占める割合も増加している。

(表2) 県内、県外別観光客数の推移

(単位：千人、%)

	6	7	8	9	10	11	12	13	14	15
県内観光客	12,351	12,157	12,477	13,699	14,590	14,088	13,996	13,906	13,541	13,217
対前年比	103.5	98.4	102.6	109.8	106.5	96.6	99.3	99.4	97.4	97.6
県外観光客	12,045	11,840	12,068	13,674	12,666	11,982	11,870	11,561	12,060	13,081
対前年比	98.9	98.3	101.9	113.3	92.6	94.6	99.1	97.4	104.3	108.5

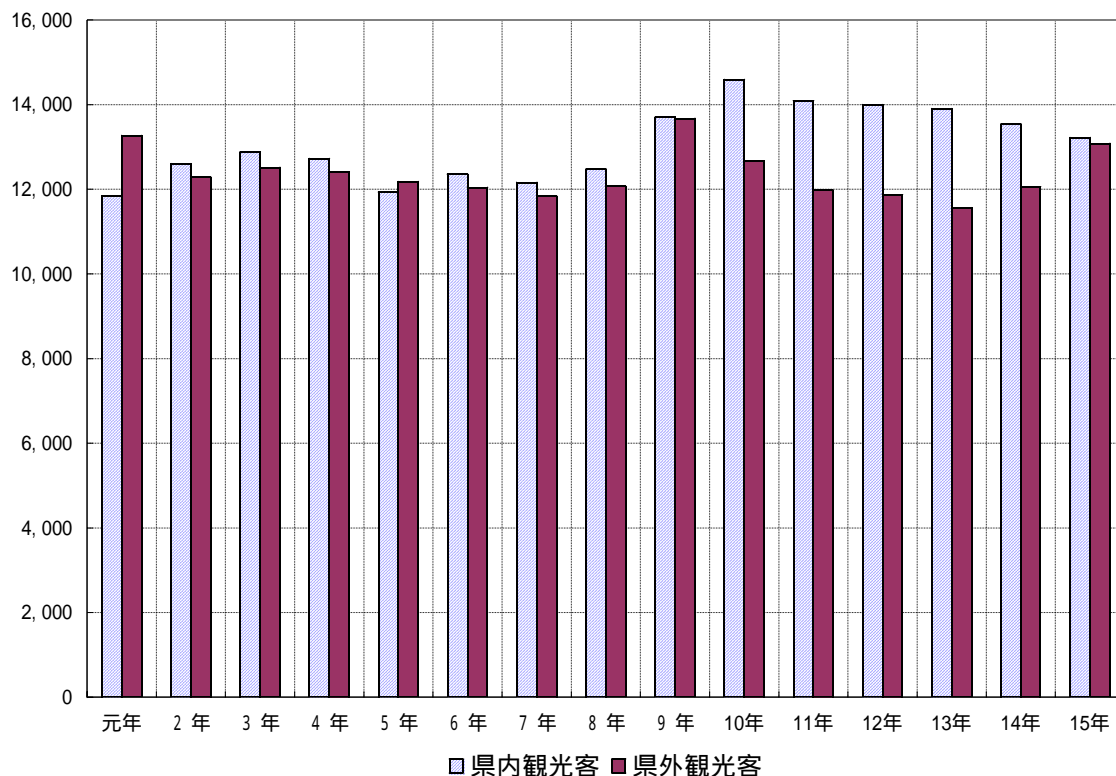
総観光客数に対する構成比

(単位：%)

県内観光客	50.6	50.7	50.8	50.0	53.5	54.0	54.1	54.6	52.9	50.3
県外観光客	49.4	49.3	49.2	50.0	46.5	46.0	45.9	45.4	47.1	49.7

(図2) 県内、県外別観光客数の推移

(千人)



3 発地別の県外観光客数（県外観光客のみ）

各発地いずれも増加している。特に、関東地方については、130.4%と大幅に増加している。

（表3） 発地別県外観光客数

（単位：千人、%）

地方別	平成15年		平成14年		対前年比
	観光客数	構成比	観光客数	構成比	
近畿地方	7,182	54.9	6,859	56.9	104.7
中国地方	3,134	24.0	2,838	23.5	110.4
四国地方	1,193	9.1	1,046	8.7	114.1
関東地方	687	5.3	527	4.4	130.4
中部地方	478	3.7	456	3.8	104.8
九州・沖縄	257	2.0	228	1.9	112.7
その他	150	1.0	106	0.8	141.5
計	13,081	100.0	12,060	100.0	108.5

4 観光地別の観光客数

観光客数が最も多いのは倉敷美観地区(3,070千人)で、次いで蒜山高原(2,591千人)、玉野・渋川(2,308千人)、鷲羽山(1,444千人)、吉備津・最上稲荷(1,384千人)の順となっている。

大河ドラマ「武蔵」の放送等により、武蔵の里・大原が約81万人で第8位にランクインしている。さらにその周辺の湯郷温泉でも観光客が増加している。

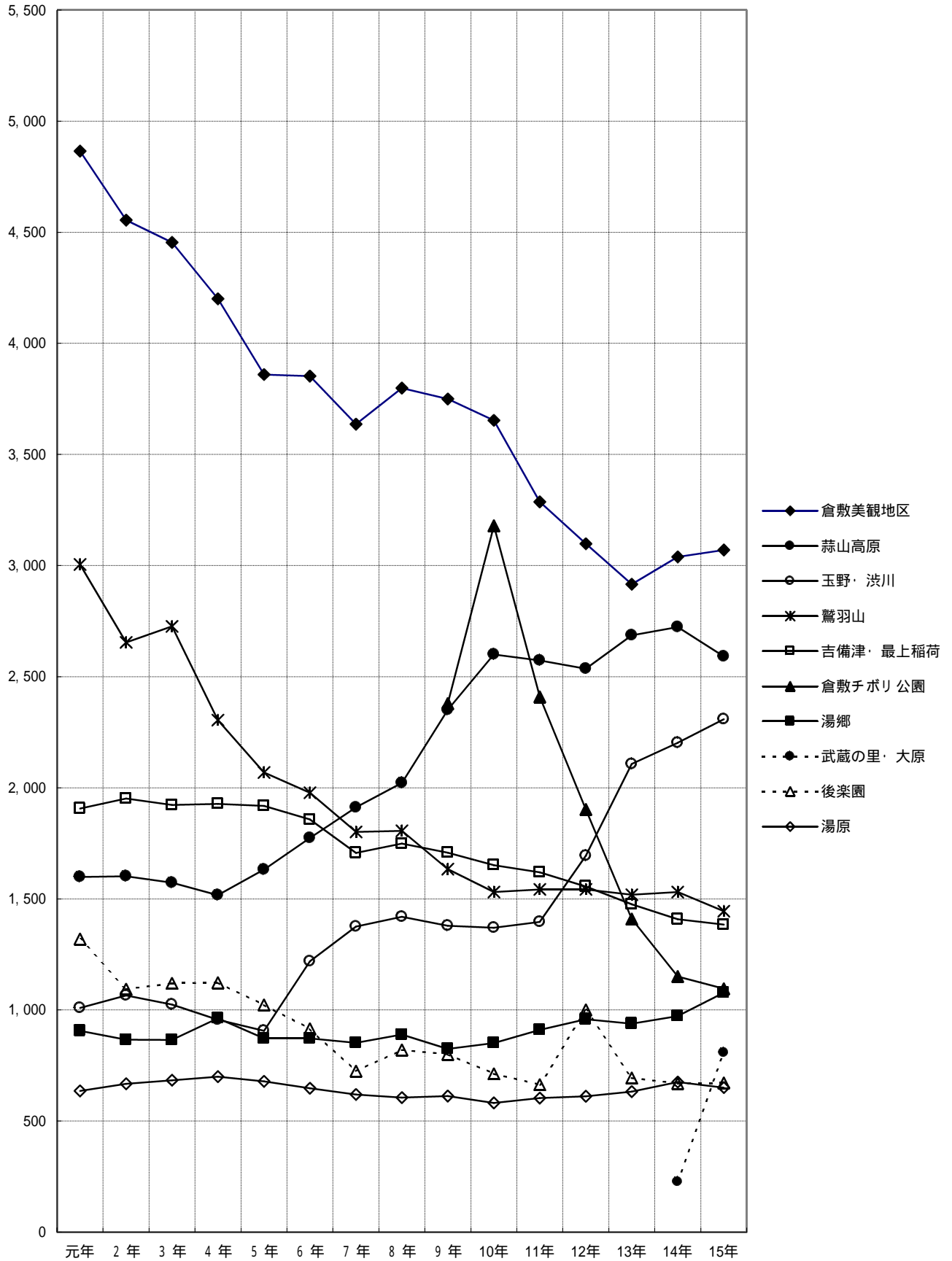
(表4) 主要観光地の観光客数

(単位: 千人、%)

観 光 地 名	平成15年	平成14年	対前年比
倉 敷 美 観 地 区	3,070	3,039	101.0
蒜 山 高 原	2,591	2,723	95.2
玉 野 ・ 渋 川	2,308	2,202	104.8
鷲 羽 山	1,444	1,531	94.3
吉 備 津 ・ 最 上 稲 荷	1,384	1,408	98.3
倉 敷 子 ボ リ 公 園	1,096	1,151	95.2
湯 郷	1,078	972	110.9
武 蔵 の 里 ・ 大 原	808	227	355.9
後 楽 園	672	670	100.3
湯 原	651	676	96.3

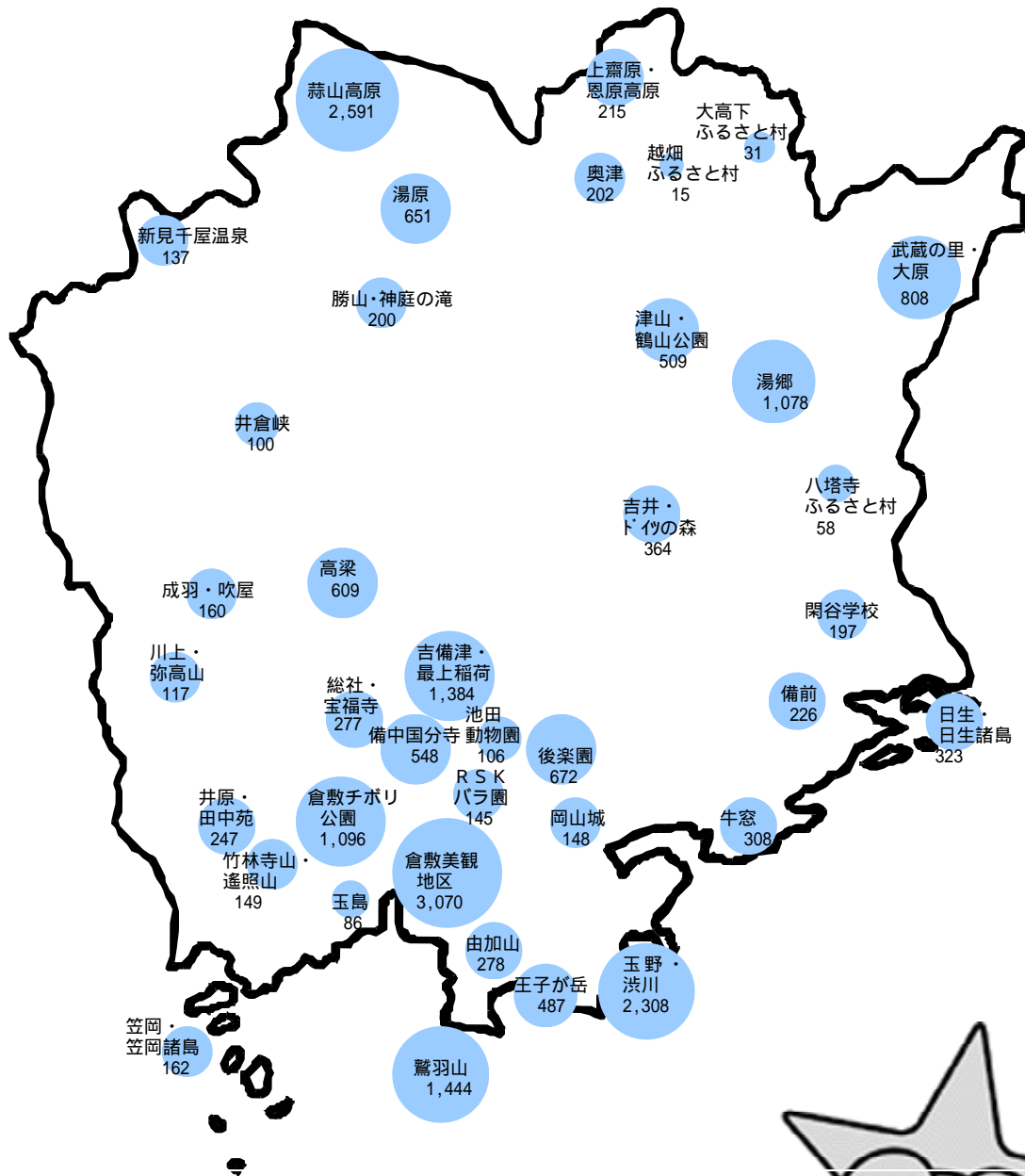
(図3) 主要観光地の観光客数の推移

(千人)



主な観光地別観光客数

(単位：千人)



「ようこそその 思いを伝える おもてなし」
 (おもてなし推進標語 県民向け部門 最優秀作品)



2005年

晴れの国おかやま国体、輝いて！おかやま大会
 マスコット「ももっち」

(表5) 観光地別観光客数の推移

(単位: 千人、%)

観光地名	観光客数							平成15年 の 対前年比
	9年	10年	11年	12年	13年	14年	15年	
後楽園	800	713	664	1,000	694	670	672	100.3
池田動物園	126	111	111	110	111	104	106	101.9
吉備津・最上稲荷	1,708	1,652	1,620	1,556	1,475	1,408	1,384	98.3
R S Kバラ園	251	188	207	169	199	169	145	85.8
岡山城	336	207	176	180	152	156	148	94.9
その他岡山市内	1,272	1,226	1,232	1,187	1,064	1,131	1,101	97.3
倉敷美観地区	3,750	3,654	3,287	3,098	2,916	3,039	3,070	101.0
倉敷チボリ公園	2,380	3,180	2,410	1,902	1,409	1,151	1,096	95.2
鷲羽山	1,634	1,531	1,543	1,543	1,519	1,531	1,444	94.3
由加山	246	249	256	266	262	270	278	103.0
玉島	162	133	128	138	131	86	86	100.0
津山・鶴山公園	451	433	484	507	509	514	509	99.0
王子が岳	538	526	546	499	528	506	487	96.2
玉野・渋川	1,379	1,370	1,396	1,694	2,107	2,202	2,308	104.8
笠岡・笠岡諸島	188	172	175	164	184	169	162	95.9
井原・田中苑	170	178	228	172	204	211	247	117.1
備中国分寺	305	266	273	290	279	304	548	180.3
総社・宝福寺	237	269	300	282	295	274	277	101.1
高梁	577	453	488	470	607	605	609	100.7
井倉峽	132	131	108	115	117	132	100	75.8

(単位: 千人・%)

観 光 地 名	観 光 客 数							平成15年 の 対前年比
	9 年	10 年	11 年	12 年	13 年	14 年	15 年	
新見千屋温泉	145	149	154	147	142	140	137	97.9
閑谷学校	210	192	201	209	217	213	197	92.5
備前	402	316	299	279	285	265	226	85.3
日生・日生諸島	326	332	329	298	315	305	323	105.9
八塔寺ふるさと村	49	49	53	44	64	66	58	87.9
吉井・ドイツの森	679	498	391	374	406	383	364	95.0
牛窓	493	387	314	379	370	338	308	91.1
竹林寺山・遙照山	169	171	166	183	168	163	149	91.4
成羽・吹屋	206	224	150	144	169	149	160	107.4
川上・弥高山	147	183	192	184	163	145	117	80.7
勝山・神庭の滝	191	166	170	173	192	212	200	94.3
湯原	612	581	603	611	632	676	651	96.3
蒜山高原	2,351	2,600	2,573	2,536	2,686	2,723	2,591	95.2
奥津	147	144	278	259	235	223	202	90.6
上齋原・恩原高原	223	224	240	246	274	237	215	90.7
大高下ふるさと村	29	26	24	28	28	31	31	100.0
越畑ふるさと村	22	19	17	15	15	15	15	100.0
湯郷	825	851	910	958	938	972	1,078	110.9
武蔵の里・大原						227	808	355.9
その他	3,505	3,502	3,374	3,457	3,406	3,486	3,691	105.9
合計	27,373	27,256	26,070	25,866	25,467	25,601	26,298	102.7

内数字はその年の順位

5 利用交通機関別の観光客数（観光地への最終利用交通機関）

自家用車利用の観光客が最も多く、17,903千人で全体の68.1%となっている。また、観光バス利用の観光客が6,131千人と対前年25.7%増となっている。

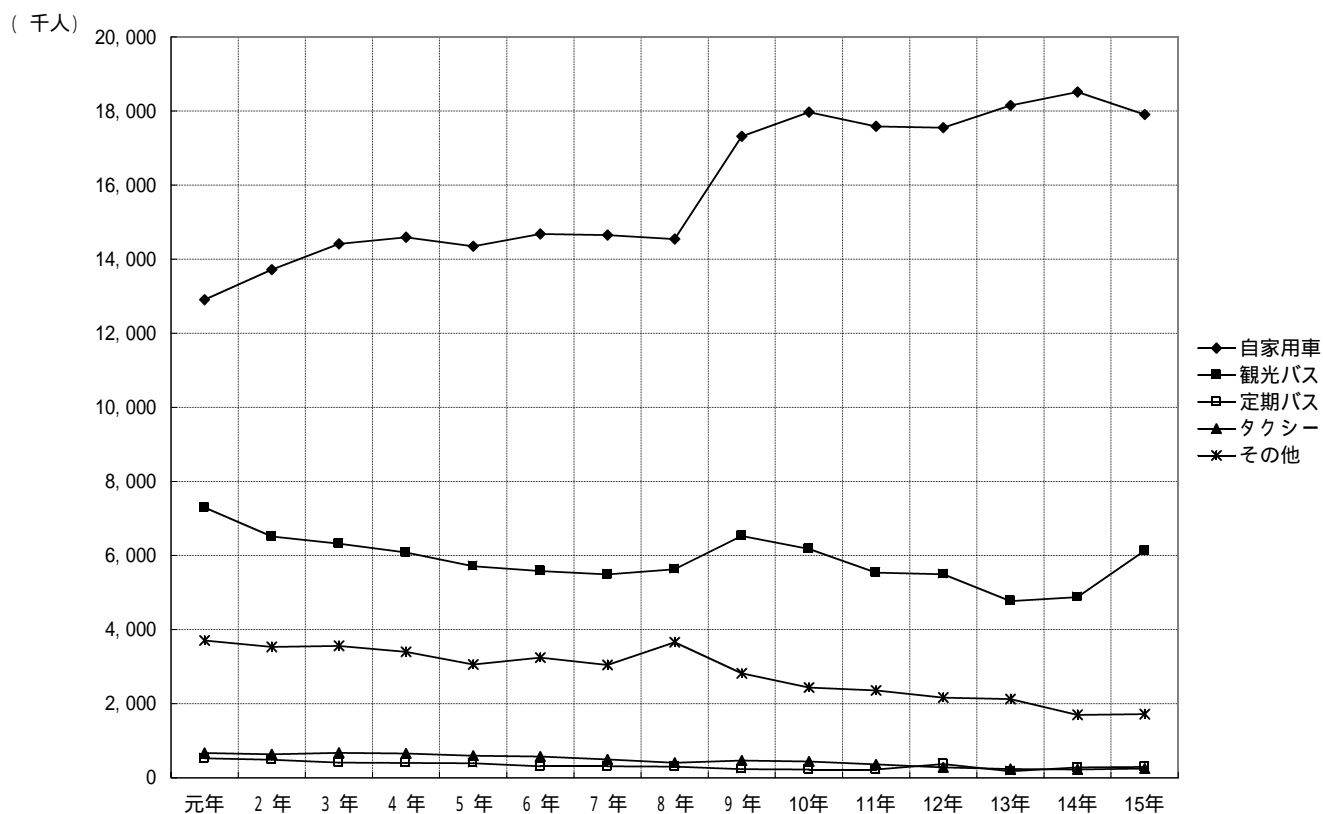
（表6） 利用交通機関別観光客数

（単位：千人、%）

	平成15年		平成14年		対前年比
	観光客数	構成比	観光客数	構成比	
自家用車	17,903	68.1	18,514	72.3	96.7
観光バス	6,131	23.3	4,878	19.1	125.7
定期バス	292	1.1	281	1.1	103.9
タクシー	252	1.0	227	0.9	111.0
その他	1,720	6.5	1,701	6.6	101.1
計	26,298	100.0	25,601	100.0	102.7

その他：列車・船舶等

（図4） 利用交通機関別観光客数の推移



また、自家用車利用者と観光バス利用者を発地別にみると、いずれにおいても県外では近畿地方からの観光客が一番多く、構成比はそれぞれ24.1%、35.2%を占めている。

(表7) 自家用車及び観光バス利用者の発地別観光客数

(単位: 千人、%)

区分	地方別	平成15年		平成14年		対前年比
		観光客数	構成比	観光客数	構成比	
自 家 用 車	県内	10,455	58.4	10,623	57.4	98.4
	近畿地方	4,317	24.1	4,744	25.6	91.0
	中国地方	2,082	11.6	2,039	11.0	102.1
	四国地方	512	2.9	503	2.7	101.8
	関東地方	202	1.1	231	1.3	87.4
	中部地方	180	1.0	215	1.2	83.7
	九州・沖縄	128	0.7	134	0.7	95.5
	その他	27	0.2	25	0.1	108.0
	計	17,903	100.0	18,514	100.0	96.7
観 光 バ ス	県内	1,775	29.0	1,787	36.6	99.3
	近畿地方	2,161	35.2	1,503	30.8	143.8
	中国地方	745	12.2	544	11.2	136.9
	四国地方	564	9.2	448	9.2	125.9
	関東地方	419	6.8	249	5.1	168.3
	中部地方	251	4.1	200	4.1	125.5
	九州・沖縄	104	1.7	74	1.5	140.5
	その他	112	1.8	73	1.5	153.4
	計	6,131	100.0	4,878	100.0	125.7

6 日帰り及び宿泊旅行別の観光客数

日帰り客数、宿泊客数ともに増加し、その割合は変わっていない。

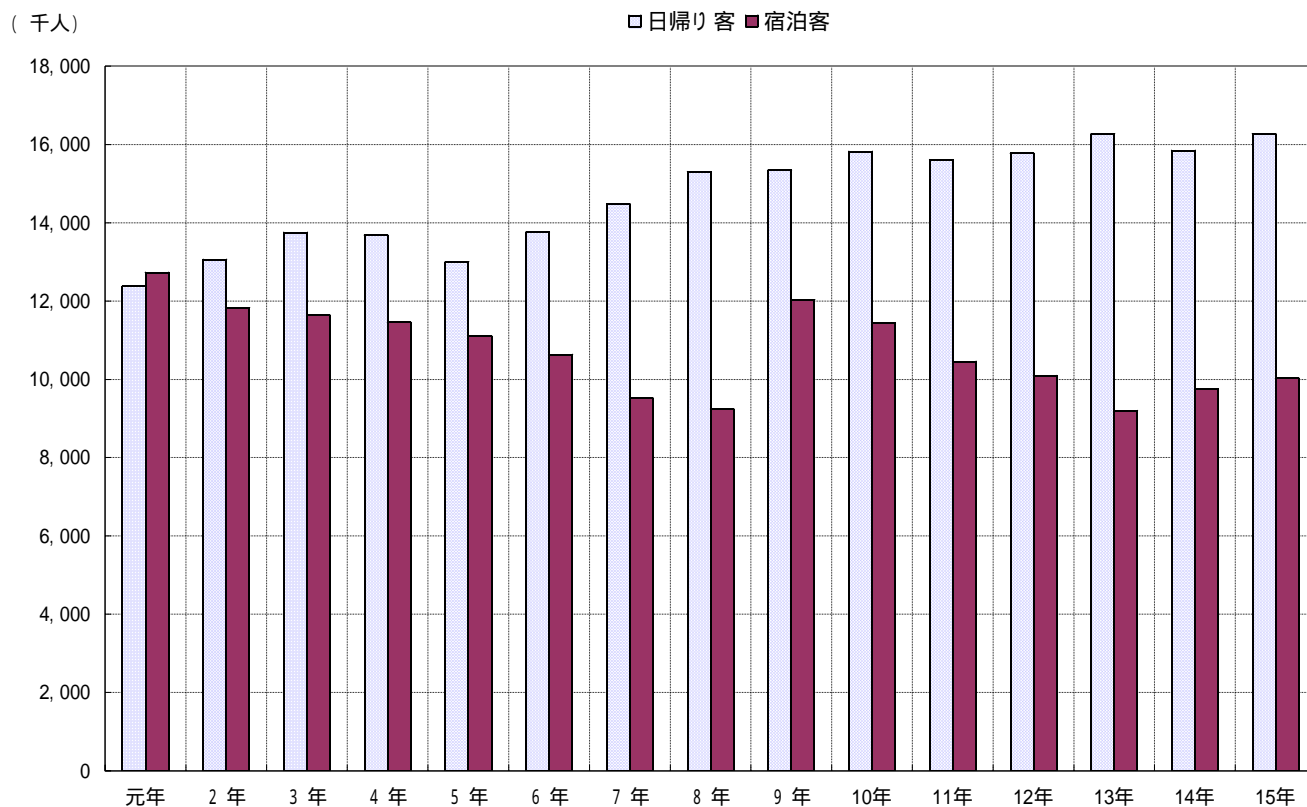
(表8) 日帰り及び宿泊旅行別観光客数

(単位: 千人、%)

	平成15年		平成14年		対前年比
	観光客数	構成比	観光客数	構成比	
日帰り客	16,274	61.9	15,846	61.9	102.7
宿泊客	10,024	38.1	9,755	38.1	102.8
計	26,298	100.0	25,601	100.0	102.7

なお、岡山県を訪れた観光客の旅行全体の平均宿泊数は1.5泊であり、そのうち県内における平均宿泊数は1.3泊であった。

(図5) 日帰り及び宿泊旅行別観光客数の推移



7 観光消費額

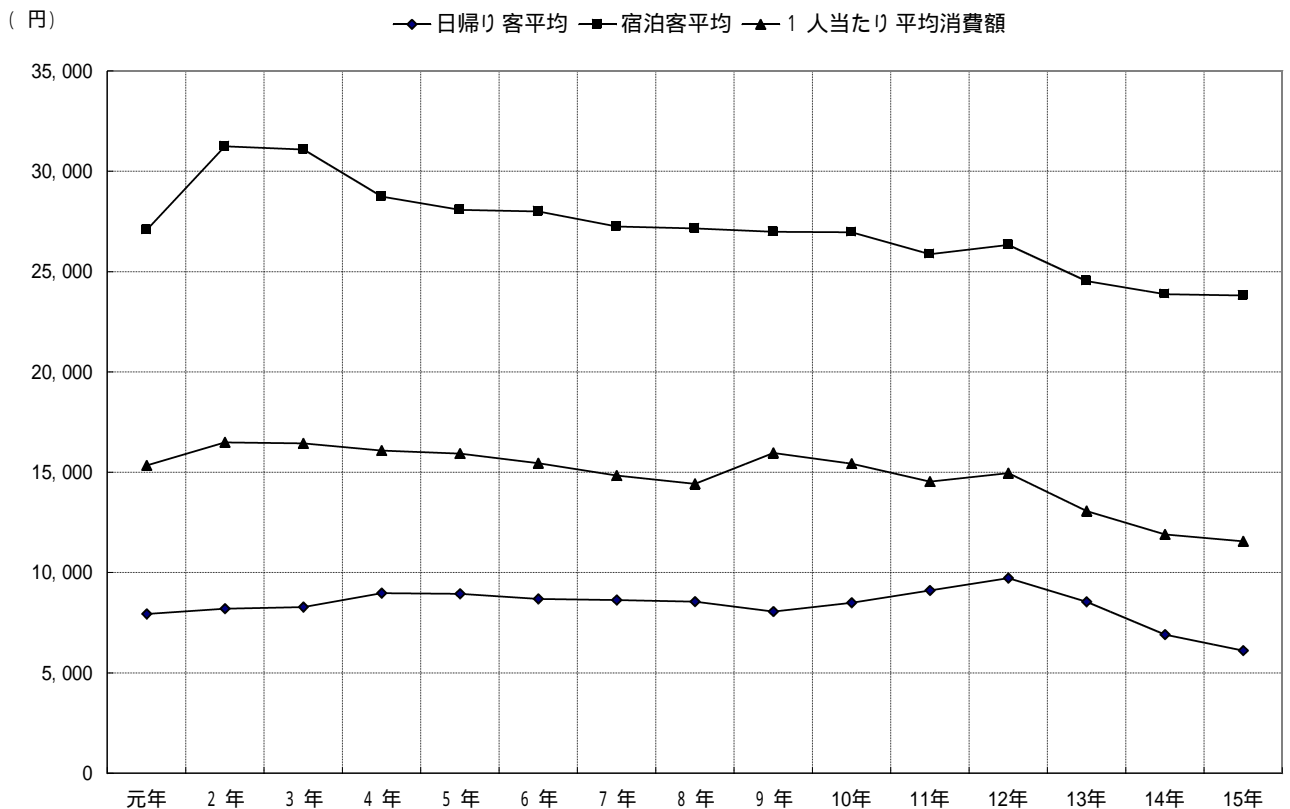
総観光消費額は 1,409億円で、一人当たりの平均観光消費額が減少したことから、2.5%減となっている。

(表9) 総観光消費額及び一人当たり平均観光消費額

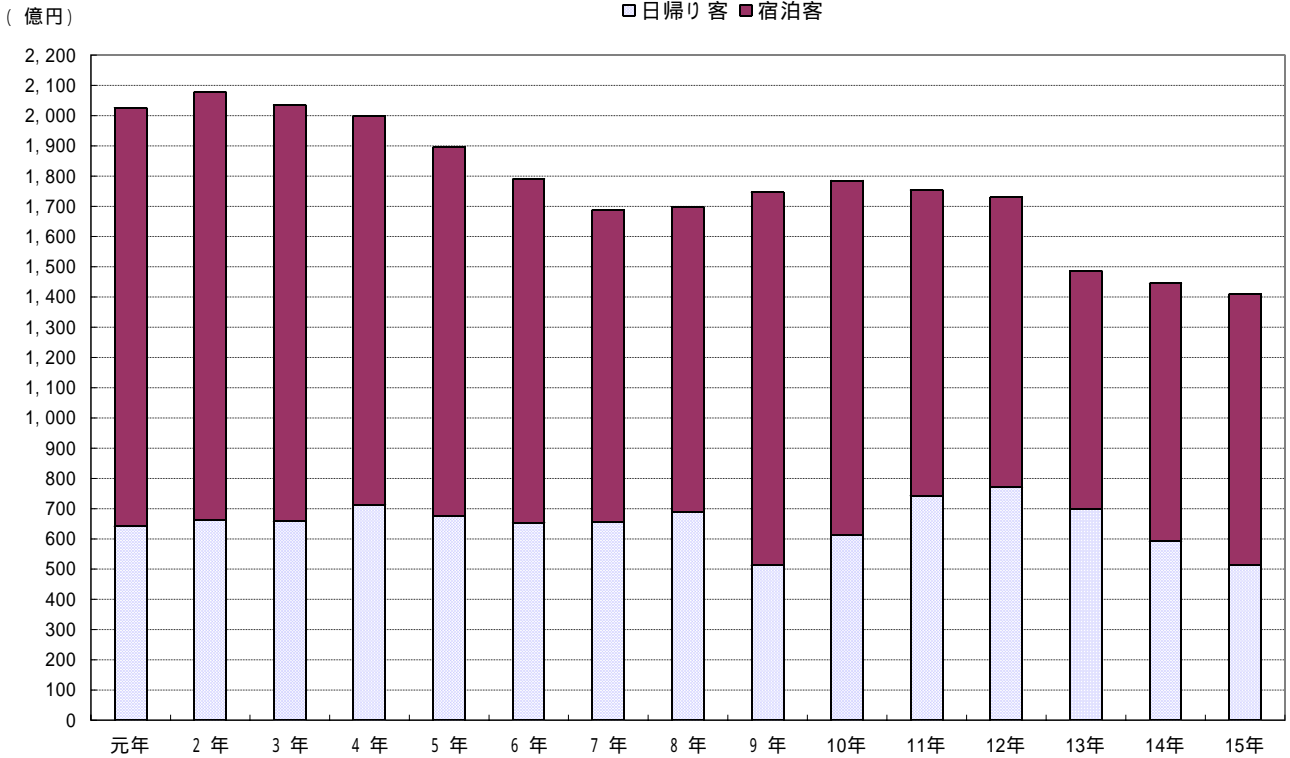
総観光消費額は、一人当たり平均観光消費額に観光客実人員を乗じたものである。

	総観光消費額(百万円)			一人当たり平均観光消費額(円)		
	平成15年	平成14年	対前年比	平成15年	平成14年	対前年比
日帰り客	51,511	59,201	87.0%	6,109	6,912	88.4%
宿泊客	89,390	85,334	104.8%	23,812	23,883	99.7%
計	140,901	144,535	97.5%	11,563	11,908	97.1%

(図6) 一人当たり平均観光消費額の推移



(図7) 総観光消費額の推移



8 岡山県に観光に来たきっかけ

岡山県に観光に来たきっかけとしては、「家族の希望で」が 17.7%で最も多く、次いで「前に来て良かったから」の 17.4%、「友人・知人の勧めで」の 13.5%の順となっている。

(表10) 観光に来たきっかけ

(単位: %)

	構 成 比		増減ポイント
	平成15年	平成14年	
家族の希望で	17.7	18.9	1.2
前に来て良かったから	17.4	17.4	0.0
友人・知人の勧めで	13.5	14.5	1.0
新聞・週刊誌を見て	11.3	7.4	3.9
旅行ポスター・パンフレットを見て	7.2	8.1	0.9
テレビ・ラジオ等で	6.2	5.5	0.7
仕事・家事を兼ねて	5.5	5.0	0.5
観光・物産展を見て	5.4	5.5	0.1
大河ドラマ「武蔵」が話題になっているから	3.0	-	-
旅行代理店の勧めで	2.9	1.9	1.0
他県の観光にあわせて	2.5	2.8	0.3
その他	7.4	13.0	-
計	100.0	100.0	-

観光客・その流れと傾向 - 岡山県観光客動態調査報告書 -
平成15年

平成16年8月発行

岡山県産業労働部観光物産課

〒700-8570 岡山市内山下2-4-6

TEL : (086)226-7384 FAX : (086)224-2130

岡山県観光物産課ホームページ

<http://www.pref.okayama.jp/syoko/kanko/kanko.htm>

「晴れの国」岡山県の観光案内

<http://www.optic.or.jp/kanko/>