

岡山県アーキテツリズム ガイドブック

おかやま 建築散歩

OKAYAMA KENCHIKU SANPO

日本を代表する著名な建築家が手がけた近現代建築が数多く残されている岡山県。美しさと機能性を追求した近現代建築は街の景色に溶け込んだアートです。

いつもと違う視点で楽しむ
フォトジェニックな旅に出かけてみませんか。



モデルコース・マップ付き

おかやまの建築を
めぐり歩こう

歩けば歩くほど、新しい発見があるかも？

おかやまの近現代建築をめぐり歩こう。

OKAYAMA | KURASHIKI | TAKAHASHI | TSUYAMA | NAGI | MAP&COURSE



#板チョコ壁？

県民室には 備前焼レリーフが！

本館4階から8階までの外壁を覆うガラス窓とパネルは、「カーテンウォール」と呼ばれるもの。パネルには表面に表情をつけるために折目がつけられており、まるで板チョコのようです。

岡山県工業技術センター 備前陶芸センターの作品で、1991年に作られました。

前川氏初の庁舎建築
MAP 01 岡山県庁舎
【前川國男/1957年】

世界的建築家・コルビュジエに師事した前川國男が手がけた初の庁舎建築。北側道路から中庭に導く開放的なアプローチや、本館と議会棟を、回廊と渡り廊下で結んだ設計は、親しみやすい庁舎の先駆けとなりました。



岡山市北区山下2-4-6
無料 団体日祝
一部見学会にて開放
086-226-7499(建築指導課 建築審査班)
Googleマップへ

#荘厳空間



3階まで吹き抜けのエレベーターホールがあり、明かりは自然光とスリットからの照明のみの、湾曲した打放しコンクリートの幻想的な空間となっています。

目の前にルネスホール！

北側の壁面にガラスを多く用い、ルネスホールを借景として取り入れています。

街角のランドマークとなる信用金庫
MAP 04 おかやま信用金庫内山下スクエア
【安藤忠雄/2013年】

おかやま信用金庫創立100周年を記念して、発祥の地に建てられました。数々の世界的な賞を受賞した安藤氏の設計で、シンボリックな建築物でありながら、隣接する旧日本銀行岡山支店などの歴史的街並みに配慮した建物計画がなされています。



岡山市北区山下1-7-1
無料 団体・祝
館内見学可能
086-223-1710
Googleマップへ

#異国感たっぷり



正面玄関に立つ4本のエンタシス柱、コリント様式の柱頭飾りなど、古典ギリシア様式の格調高いデザインが特徴です。

銀行の雰囲気も味わえます

公文書棟や金庫棟はカフェやギャラリーとして整備されています。

岡山の新たな文化・芸術創造拠点
MAP 05 旧日本銀行岡山支店(ルネスホール)
【長野宇平治/1922年(改修佐藤正平/2005年)】

1 987年に日本銀行岡山支店としての歴史に幕を降ろした後、改修が行われ「ルネスホール」の愛称で多目的施設として開館しました。貴重な歴史的建物の保存再生利用が高く評価され、2012年日本建築学会賞(業績)を受賞しました。



岡山市北区山下1-6-20
無料 団体
館内見学可能
086-225-3003
Googleマップへ

日本のモダニズム建築の巨匠、前川氏の作品



#満天星空

三角形のトップライトはベンチにもなります！

「成層圏ブルー」と呼ばれる前川氏独自の深い青の天井に、ランダムに配置された照明はまるで夜空の星のようです。

見学希望の方は2階情報センターまでお声がけください。

アートのデザインが盛り込まれた建物
MAP 02 岡山県天神山文化プラザ
【前川國男/1962年】

竣工当初は「岡山県総合文化センター」という文化施設として開館。黄色に彩られた1階のピロティや、吹き抜けのレリーフ、鋭い切れ込みの空調吹き出し口、前川建築の特徴である鮮やかな色使いなど、芸術的な要素が随所に見られます。



岡山市北区天神町8-54
無料 団体
館内見学可能
086-226-5005
Googleマップへ

※二階以上を部屋とし一階を吹き放ちにした、その一階部分



#個性的レンガ

竹と古レンガの珍しい組合わせ！

展示棟の外壁には「焼き過ぎレンガ」が使われています。形・色ともに不揃いですが風合いがあり、周りの木々の緑とも調和しています。

前川氏の設計思想の転換点
MAP 03 林原美術館
【前川國男/1963年】

京都美術館や熊本県立美術館を手がけた前川國男にとって初めて手がけた美術館建築。回遊性のある一筆描きプランは、世界遺産にも登録されたル・コルビュジエ設計の国立西洋美術館に通ずるものがあります。



岡山市北区丸の内2-7-15
一般500円、高校生300円 団体
展示室は撮影不可
086-223-1733
Googleマップへ



#自然光の演出

美術館としては珍しく様々な方法で自然光を取り入れており、トップライト(採光窓)から落ちる柔らかな光は、豊かで趣のある空間を作り出しています。

民族衣装を借りて撮影も

古代メソポタミアの聖塔を思わせる美術館
MAP 06 岡山市立オリエント美術館
【岡田新一/1979年】

国内唯一の古代オリエントを専門とする公立の美術館。箱を積み上げたような外観により内部に出現する3つの大きな吹き抜けは、建築家岡田新一が西アジア各地の取材旅行で体感したオリエント建築の要素を取り入れたものです。



岡山市北区天神町9-31
一般310円、高大210円、小・中学生100円
団体 展示室は撮影不可
086-232-3636
Googleマップへ



#木漏れ日

2階展示場に向かう階段から見えるトップライトは、アートフォーラム(屋内広場)を木漏れ日のような柔らかな光で照らしてくれます。

ホールのカラフルなタイルが可愛い！

岡山城の歴史的な流れが反映された美術館
MAP 07 岡山県立美術館
【岡田新一/1987年】

かつて岡山城のあった天神山の一角に建つ美術館。同じ設計者である岡田氏の岡山市立オリエント美術館が壁の集合によって建築を表しているのに対し、岡山県立美術館は量塊の集合によって建築を表しています。



岡山市北区天神町8-48
一般350円、大学生250円、65歳以上170円
団体 展示室は撮影不可
086-225-4800
Googleマップへ

白い森の散策



無数の白く細い柱が立ち、まるで木立の間を散策しているかのような心地よい空間が広がります。

岡山大学には、Junko Fukutake Hallなど、SANAAが手がけた作品がいくつかあります。

雲のような柔らかい曲線が特徴のカフェ
MAP 08 Junko Fukutake Terrace
【SANAA/2014年】

柔らかなカーブの屋根の下、不規則に配された無数の柱と開放的なガラス張りの空間で構成された建物は地域に開かれた大学であるというメッセージを伝え、大学と地域を繋ぐ架け橋となっています。



岡山市北区津島中1-1-1
☎無料 曜日・祝
📍館内見学可能
☎086-253-0567
GoogleMapへ

タイムスリップ



煉瓦建築など紡績工場の建物を活かした施設が並ぶ敷地には明治の近代化遺産が保存利用され、時の流れを感じることができます。

煉瓦造りの建物が異国感たっぷり!

赤煉瓦に蔦の絡まる近代化産業遺産
MAP 09 倉敷アイビースクエア
【浦辺鎮太郎/1974年】

倉敷紡績所(現クラブウ)の本社工場をホテルなどの複合施設として改修されたもので、工場等のコンバージョン(用途変換)の先駆者とも言える建物です。工場時代に温度管理のために植えられた蔦は、アイビースクエアの象徴となっています。



倉敷市本町7-2
☎無料
📍館内見学可能
☎086-422-0011
GoogleMapへ

色のリズム



星空のような照明がきれい!

エントランスホールは高さ10mを超える吹抜け空間となっており、今でもこの建物の見どころのひとつとなっています。

ル・コルビュジェが手がけたロンシャンの礼拝堂の内部を思わせる講堂。

近代の校倉造りをイメージさせる建造物
MAP 12 倉敷市立美術館
【丹下健三/1960年】

倉敷市庁舎として建設後、1983年に美術館として再生されました。この建物はコンクリートの打放し方式が採用されており、「縄文の伝統のコンクリートによる表現」との丹下氏の言葉にもあるように、素朴さの中に雄大なスケールを感じさせられます。



倉敷市中央2-6-1 ☎一般210円、高大学生100円、小中学生50円
📍☎回覧展示室は撮影不可
☎086-425-6034
GoogleMapへ

影遊び



空をキャンバスにした大きな額のように!

コンクリート壁や光を多く取り入れた館内は、光と影のコントラストが時間によって変化し、様々な表情を見せてくれます。

コンクリートの壁と自然が調和した美術館
MAP 13 高梁市成羽美術館
【安藤忠雄/1994年】

郷土の洋画家、児島虎次郎の遺徳を顕彰するため開館し、現在の建物は3代目にあたります。高梁市指定史跡である成羽陣屋跡の石垣上に行む打放しのコンクリートの美術館は周囲の自然と調和し、美しい景観を楽しむことができます。

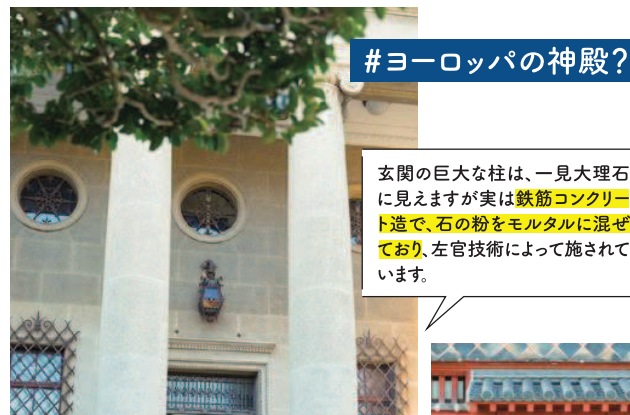


高梁市成羽町下原1068-3
☎一般500円、高大学生300円、小中学生200円(企画展により異なる) 団体
📍回覧展示室は撮影不可 ☎0866-42-4455
GoogleMapへ

情緒ある街並みに佇む建物の数々

自然・芸術と融合した建築をめぐる

ヨーロッパの神殿?



玄関の巨大な柱は、一見大理石に見えますが実は鉄筋コンクリート造で、石の粉をモルタルに混ぜており、左官技術によって施されています。

鮮やかなベンガラの赤蔵

神殿風の倉敷美観地区のシンボル
MAP 10 大原美術館
【薬師寺主計/1930年・分館 浦辺鎮太郎/1961年】

倉敷美観地区の中心部に建つ、日本で最初の西洋美術館です。設計者の薬師寺主計は、設立者である大原孫三郎が社長を務める倉敷絹織株式会社に入り、大原の片腕として同社や大原家が関係する数多くの建築物を手がけました。



倉敷市中央1-1-15 ☎一般1500円、高校・中学・小学生500円
📍☎回覧展示室は撮影不可
☎086-422-0005
GoogleMapへ

大作の特等席



小窓の周りに可愛い動物たちの陶板が!

世界的巨匠・棟方志功が手がけた世界最大の木板画が吹き抜けに展示されており、1階ロビーや2・3階の休憩フロアからも鑑賞することができます。

※棟方氏は「版画」ではなく「板画」という字を用います。これは、板が持つ生まれた性質を大事に扱い、木の魂を生み出さなければならぬと考え、板の声を聞くということで、「板」の字を使うことにしました。

倉敷の文化と伝統を受け継ぐホテル
MAP 11 倉敷国際ホテル
【浦辺鎮太郎/1963年】

大原美術館に隣接するホテル。倉敷の伝統的な街並みに溶け込むように和と洋の融合を意図して設計されているほか、美観地区から直接見えないよう、階数を抑えた5階建てとなっており、ランドスケープにも配慮されています。



倉敷市中央1-1-44
☎無料 館内見学可能(フロントまでお声がけください)
☎086-422-5141
GoogleMapへ

まるで木造建築?



大ききランダムなカラフルなタイル

建物を取巻く「斗棋(ときょう)」構造は、日本の伝統的木造建築の軒の荷重を支えてきた技術です。

常滑焼のタイルを貼り付けた壁は、津山市出身の陶芸家・白石齊によるものです。

歴史的立地を意識したモダニズム建築
MAP 14 津山文化センター
【川島甲士/1965年】

津山城址内に建つ複合文化施設。建物の2・3階の回廊部分には、日本の伝統的木造建築に見られる斗棋がコンクリートで取り付けられ、三層の軒を支える。軒先に向かって広がっていく架構は末広がりの城壁の石垣との対比が意識されています。



津山市山下68
☎無料 館内見学可能(事務所へお声がけください)
☎0868-22-7111
GoogleMapへ

アートと一体



空間そのものがアート!

円筒形の展示室「太陽」には、日本を代表する現代美術家荒川修作とマドリ・ギンズの作品が展示されており、傾斜した不思議な空間で鑑賞することができます。

作品と建物が一体化した美術館
MAP 15 奈義町現代美術館
【磯崎新/1994年】

3組のアーティストに巨大作品を制作依頼し、その作品と全体の空間を建築化したもので、作品と建物が半永久的に一体化した公共建築として世界で初めての美術館です。「太陽」、「月」、「大地」と名付けられた3つの展示室から構成されています。



勝田郡奈義町豊沢441 ☎一般・大学生700円、高校生500円、小中学生300円 団体 館内見学可能(展示室撮影不可) ☎0868-36-5811
GoogleMapへ

おかやまには著名建築家が手がけた近現代建築がいっぱい!

MAP 犬島精錬所美術館 16



岡山市東区犬島327-4
 2,100(犬島「家プロジェクト」と共通)
 防火曜日
 館内撮影不可
 ☎086-947-1112
 撮影/阿野太一

MAP 岡山県生涯学習センター 19



岡山市北区伊島町3-1-1
 無料
 閉月
 館内見学可能
 ☎086-251-9750

MAP Junko Fukutake Hall 22



岡山市北区鹿田町2-5-1
 無料
 土日祝
 館内見学可能
 ☎086-235-6826

MAP 有隣荘 25



倉敷市中央1-3-18
 外観のみ見学可能(年に春秋2回、特別展示として公開)
 ☎086-422-0005(大原美術館)

MAP 鬼ノ城ゴルフ倶楽部 28



総社市奥坂666
 無料
 不定休(下記別にお問合わせください)
 館内見学可能
 ☎0866-99-8010

MAP 岡山高島屋ビル(日本生命岡山駅前ビル) 17



岡山市北区本町6-40
 無料
 店頭のみ見学可能
 ☎086-232-1111

MAP 朝日新聞社岡山総局 20



岡山市北区野田屋町1-12-11
 無料
 新聞休刊日
 外観のみ見学可能
 ☎086-225-4301

MAP S-HOUSEミュージアム 23



岡山市南区浦安南町445-8
 有料
 閉平日・土日に連絡しない祝日
 館内見学可能
 ☎090-7374-1096

MAP 倉敷公民館 26



倉敷市本町2-21
 無料
 閉月
 館内見学可能
 ☎086-423-2135

MAP 岡山県牛窓ヨットハーバークラブハウス 29



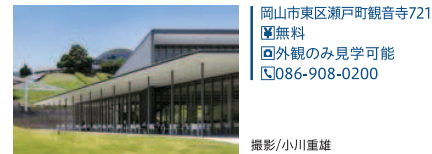
瀬戸内市牛窓町牛窓5414-7
 無料
 閉火
 館内見学可能
 ☎0869-34-5160

MAP 岡山シンフォニーホール 18



岡山市北区表町1-5-1
 無料(団2・第4火曜日(火曜日)が休日に当たる時は、その翌日)
 店舗部分は見学可能
 ☎086-234-2001

MAP 環太平洋大学 21



岡山市東区瀬戸町観音寺721
 無料
 外観のみ見学可能
 ☎086-908-0200

MAP 旧中国銀行倉敷本町出張所(大原美術館 新児島館) 24



倉敷市本町3-1
 外観のみ見学可能
 ☎086-422-0005(大原美術館)

MAP 倉敷市庁舎 27



倉敷市西中町640
 無料
 閉土日祝
 館内一部可能
 ☎086-426-3121(倉敷市総務部総務課)

MAP 旧グラスハウス(Globe Sports Dome) 30

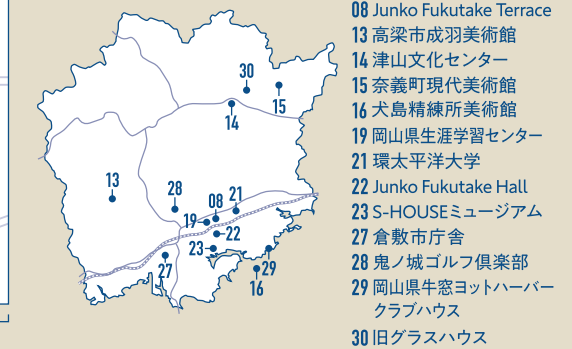


津山市大田512
 有料
 閉火
 館内見学可能
 ☎0868-27-7140

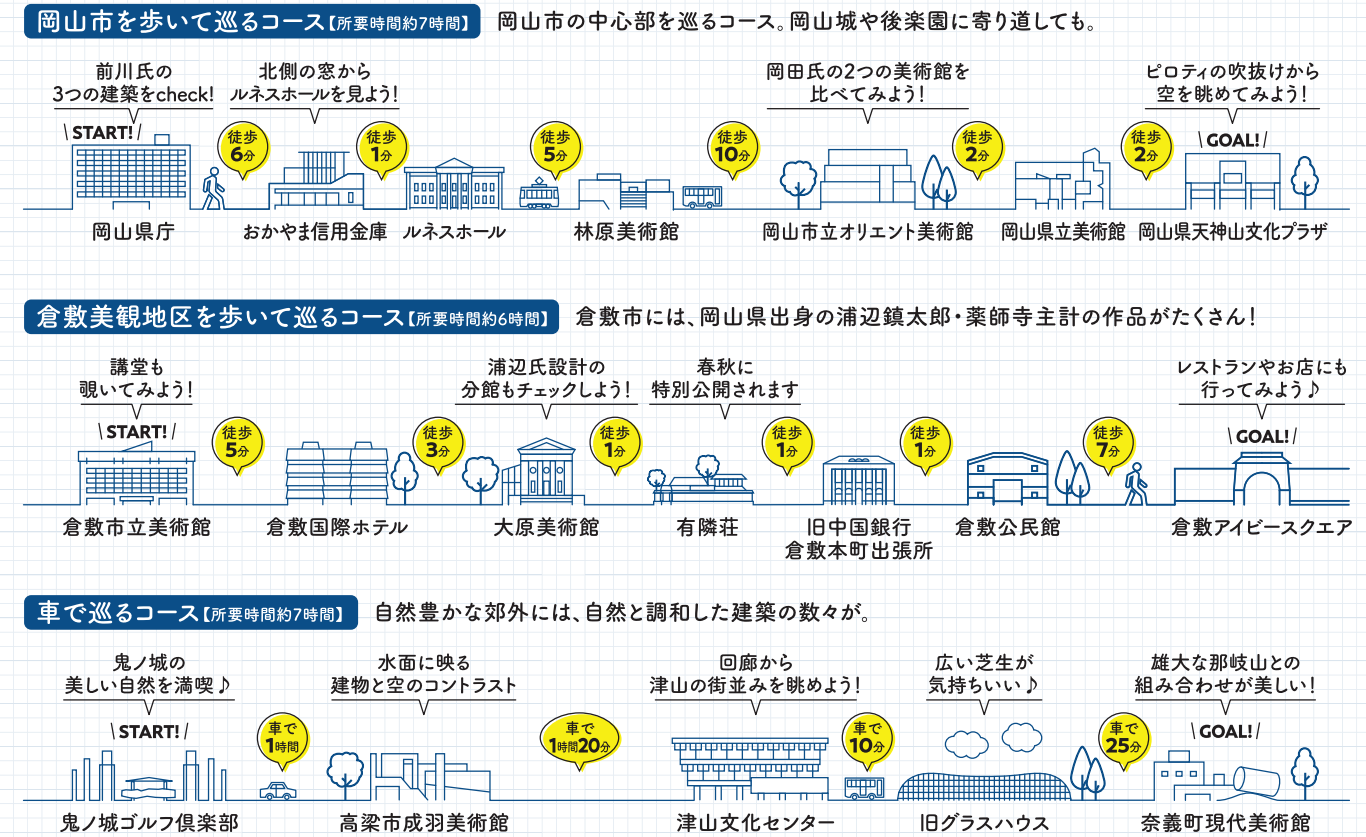
アクセスマップ

【岡山県庁までのアクセス】
路面電車
 東山行きに乗車。「県庁通り」下車後、徒歩5分
バス
 バス各社「県庁前」下車すぐ

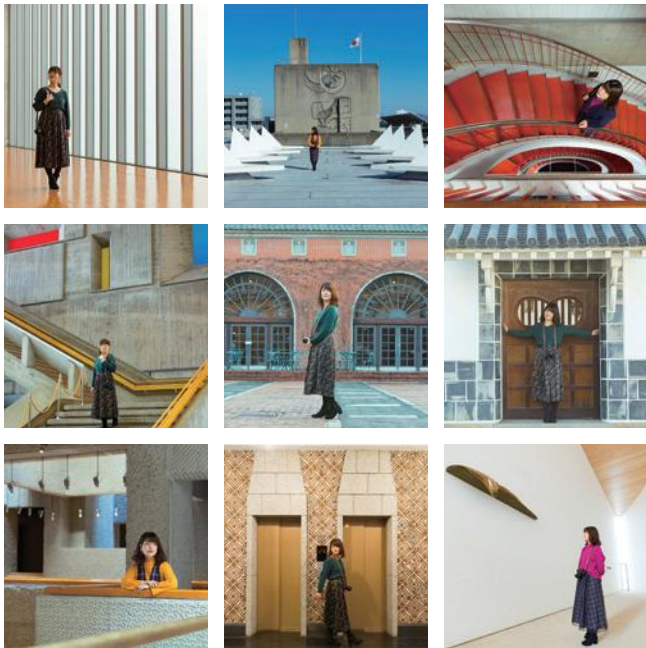
【大原美術館までのアクセス】
電車
 JR山陽本線倉敷駅から徒歩約15分
車
 山陽自動車道倉敷I.C.より約20分
 瀬戸中央自動車道早島I.C.より約20分



建築散歩モデルコース 散歩やドライブをしながら名建築を巡ってみよう!



※所要時間は目安です



📷 SNSでステキな建築をシェアしよう!

街に溶け込む建築も、少し見方を変えるだけ、カメラのファインダーを覗くだけで、新しい魅力が見つかるかも知れません。建築家の特徴や時代的背景、そして岡山の歴史を知ること、さらに建築の楽しみ方が広がります。あなたしか知らない建築の魅力を、SNSで発信しませんか？



💻 WEBページもチェックしよう!

名建築を巡るフォトジェニックな旅! おかやま建築散歩

パンフレットに掲載されていない写真も多数公開中!



📄 <https://www.okayama-kanko.jp/feature/kenchiku/top>

岡山県・瀬戸内の近現代建築情報

おかやまの歴史的土木・近現代建築資産

岡山県内の歴史的な土木資産や近現代建築資産を紹介。年代別、地域別及び分野別に歴史的土木資産や近現代建築資産を検索することができます。

📄 <http://civil-archi.okayama.jp/bunya/modernarchitecture/>



瀬戸内Archi特集 | Produced by

美術館や図書館、県庁など、瀬戸内を代表する様々なモダン建築を、ケンチク女子にその楽しみ方を紹介していただきました。

📄 <https://setouchifinder.com/ja/feature/setouchi-archi>



「おかやま建築散歩」は、岡山県立大学COC+推進室との連携により制作しています。

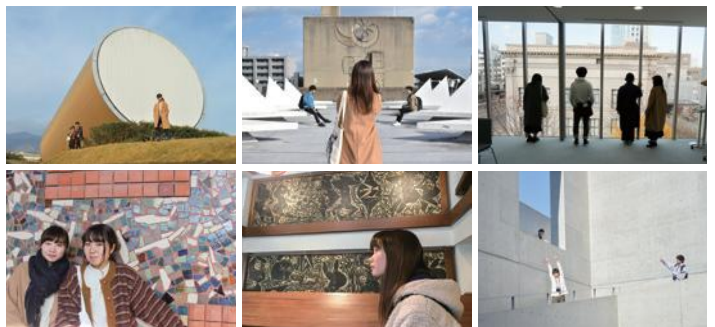
「おかやま建築散歩」は制作にあたり岡山県立大学にご協力頂き、同大学デザイン学部(2018年度)の学生が各施設の見どころの調査を行いました。

【デザイン工学科】

内田 彩寧 高岡 まりあ
河田 達希 田中 智
小林 弘樹 生川 美里

【造形デザイン学科】

西辻 理央



おかやま
建築散歩
OKAYAMA KENCHIKU SANPO

岡山県土木部都市局建築指導課

☎ 086-226-7499

☎ 086-231-9354

✉ kenshinsa@pref.okayama.lg.jp

発行年月 / 2019年3月

改訂 / 2019年6月, 9月, 12月, 2020年7月, 2022年7月

