

「平成24年度全国学力・学習状況調査」結果の概要

1 調査の実施

(1) 調査の目的

- 義務教育の機会均等とその水準の維持向上の観点から、全国的な児童生徒の学力や学習状況を把握・分析し、教育施策の成果と課題を検証し、その改善を図る。
- このような取組を通じて、教育に関する継続的な検証改善サイクルを確立する。
- 学校における児童生徒への教育指導の充実や学習状況の改善等に役立てる。

(2) 調査日 平成24年4月17日(火)

(3) 実施状況(公立学校数・児童生徒数)

※数値は、調査日に実施した学校・児童生徒数

学校種	調査対象校数	抽出調査対象校数(抽出率)
		実施校数(実施率) 実施児童生徒数
小学校 (6年生)	406校 ・市町村立小学校:403校 ・県立特別支援学校小学部:3校	120校(29.6%)
		120校(100%)
		5,274人
中学校 (3年生)	165校 ・市町村(組合)立中学校:159校 ・県立特別支援学校中学部:3校 ・県立中学校・中等教育学校:3校	93校(56.4%)
		92校(98.9%)
		9,007人
総計	571校 ・市町村立・県立小中学校:565校 ・県立特別支援学校:6校	213校(37.3%) 212校(99.5%) 14,281人

※抽出率=抽出調査対象校数/調査対象校数×100

※実施率=実施校数/抽出調査対象校数×100

2 岡山県の学力状況(公立学校)

(1) 平均正答率(H22・24年度は抽出調査、H19~21年度は悉皆調査)

	年度	国語										算数										理科
		A					B					A					B					
		H24	H22	H21	H20	H19	H24	H22	H21	H20	H19	H24	H22	H21	H20	H19	H24	H22	H21	H20	H19	
小学校	岡山	80.3	83.8	68.6	63.5	80.6	53.4	77.5	49.3	48.9	60.0	70.1	72.7	77.6	69.5	80.5	55.6	49.1	52.4	49.3	62.1	59.8
	全国	81.6	83.3	69.9	65.4	81.7	55.6	77.8	50.5	50.5	62.0	73.3	74.2	78.7	72.2	82.1	58.9	49.3	54.8	51.6	63.6	60.9
	差	△1.3	0.5	△1.3	△1.9	△1.1	△2.2	△0.3	△1.2	△1.6	△2.0	△3.2	△1.5	△1.1	△2.7	△1.6	△3.3	△0.2	△2.4	△2.3	△1.5	△1.1

	年度	国語										数学										理科
		A					B					A					B					
		H24	H22	H21	H20	H19	H24	H22	H21	H20	H19	H24	H22	H21	H20	H19	H24	H22	H21	H20	H19	
中学校	岡山	74.1	74.7	77.7	73.2	81.9	61.6	63.6	73.8	58.8	70.0	61.4	64.0	62.4	61.7	71.9	47.5	41.8	56.4	47.7	58.8	51.2
	全国	75.1	75.1	77.0	73.6	81.6	63.3	65.3	74.5	60.9	72.0	62.1	64.6	62.7	63.1	71.9	49.3	43.3	56.9	49.2	60.6	51.0
	差	△1.0	△0.4	0.7	△0.4	0.3	△1.7	△1.7	△0.7	△2.1	△2.0	△0.7	△0.6	△0.3	△1.4	0	△1.8	△1.5	△0.5	△1.5	△1.8	0.2

※国語、算数(数学)におけるAは主として「知識」に関する問題、Bは主として「活用」に関する問題。

※表中の「差」は、全国と岡山県との平均正答率の差を示している。ただし、H24・H22は、平均正答率の推計値の差。

(2) 正答数分布の特徴

- 小学校においては、全国に比べ、国語Aの上位層がやや少なく、国語Bの下位層がやや多い。平成22年度に比べ、算数Aの上位層が減少し、算数Bの下位層が増加している。理科の正答数分布は全国の状況と似ている。
- 中学校においては、全国に比べ、理科の上位層がやや多いが、国語B、数学Bでは下位層がやや多い。

3 調査結果の概要（公立学校）

（1）学力調査の設問ごとの解答状況から見える特徴

- 基礎的・基本的な知識・技能を問う問題のうち、漢字の読みや式の計算の正答率が高いが、国語での目的に応じて簡潔に書くことや必要な情報の読み取り、算数・数学での2つの数量関係の整理、理科での実験観察の技能などの定着には課題が見られる。
- 資料や実験結果などを整理・分析した上で考察したり、判断する根拠を説明することなどに課題がある。
- 無解答率は、小中学校とも、多くの設問において全国平均より高くなっている。

①平均正答率が高い主な設問

*「平均正答率」の欄の上段は県、下段は全国

小 学 校 国 語		平均正答率
A	[1-(3)]漢字を読む。(参加することを許す)	95.2
		95.2
A	[3ア]収集した情報を関係付けながら話し合い、整理した図の中から共通する内容を取り出して書く。	92.1
		92.5
B	[3一ア]雑誌の特徴の説明として適切なものを選択する。	85.1
		87.3
B	[2一]参加者から出された質問の内容を適切に捉え、まとまりごとに整理する。	82.9
		84.3

小 学 校 算 数		平均正答率
A	[1(1)] $132+459$ を計算する。	95.5
		95.7
A	[1(2)] $148\div 37$ を計算する。	93.1
		94.3
B	[1(1)]代金320円に対して520円を支払ったとき、おつりとしてもらった2枚の硬貨の種類を書く。	91.2
		92.6
B	[2(1)]中型の跳び箱を8段にしたときの高さを求める式を選ぶ。	85.7
		87.1

小 学 校 理 科		平均正答率
	[4(2)]方位磁針の名称を書く。	89.6
		89.8
	[2(2)イ]4月25日のサクラの様子について、データを基に、それぞれ当てはまるものを選ぶ。	88.6
		88.4

中 学 校 国 語		平均正答率
A	[7三オ]適切な語句を選択する。(いかなる困難にもひるむことなく仕事を進めた)	93.2
		93.5
A	[7七2]歴史的仮名遣いを現代仮名遣いに直す。(あらはす)	92.3
		92.6
B	[2一]「被写体」を言い換えている言葉を本文中から抜き出す。	83.1
		84.3
B	[2二]祖母向けの説明書の工夫として適切なものを選択する。	81.8
		82.5

中 学 校 数 学		平均正答率
A	[5 (3)]三角柱の展開図として正しいものを選ぶ。	90.6
	[1 (2)] $6 - (-7)$ を計算する。	92.8
B	[4 (1)]線対称な図形を対称の軸で折り返したとき、対応する点を答える。	90.4
	[6 (3)]正十二角形の1つの外角の大きさを求める。	88.5
	[4 (1)]線対称な図形を対称の軸で折り返したとき、対応する点を答える。	87.0
	[6 (3)]正十二角形の1つの外角の大きさを求める。	89.0
		74.2
		77.2

中 学 校 理 科		平均正答率
[3 (1)]野外観察で、「地層のつながりや広がり方」と「地層の成因」を調べるための技能において、着目する事象と観察の観点を選ぶ。	85.6	
[2 (3)]2つの実験における豆電球と発光ダイオードの消費する電力から、白熱電球とLED電球の省エネの効果を考察し、LED電球の省エネの効果を答える。	86.9	
	81.5	
	83.9	

②平均正答率が低い主な設問（無解答率も併記）

*上段は県、下段は全国

小 学 校 国 語		平均正答率	無解答率
B	[1三]手紙の後付けに必要な日付、署名、宛て名のそれぞれの位置を適切に選択する。	23.1	3.5
		23.5	2.1
	[3四]二つの記事に書かれている内容を結び付けながら読み、理由となる事実を基にして自分の考えを記述する。	34.6	20.4
		37.7	17.0

小 学 校 算 数		平均正答率	無解答率
B	[5 (3)]示された表から、合計の人数を基にした乗れる人数の割合は、男子と女子ではどちらの方が大きいかを判断し、そのわけを書く。	17.1	14.4
		23.3	10.6
	[2 (2)]中型の跳び箱を70cmの高さにすることができるかどうかを判断し、そのわけを書く。	26.2	1.9
		26.8	1.3

小 学 校 理 科		平均正答率	無解答率
[4 (5)]天気の様子と気温の変化とを関係付けて、気温の変化を表したグラフを選び、選んだわけを書く。	15.9	7.8	
	16.9	6.7	
[4 (1)]方位磁針の適切な操作方法を選び、その時の太陽の方位を書く。	24.3	4.0	
	27.3	3.2	

中 学 校 国 語		平均正答率	無解答率
B	[1三]これからどのような言葉の使い方をしたいのかを具体的な言葉の例を挙げて書く。	19.3	19.9
		19.7	13.9
	[3二]物語に描かれている季節を選択する。	31.7	1.0
		34.2	0.7

中 学 校 数 学		平均正答率	無解答率
B	[1 (2)] 2つの人工衛星の軌道の長さの差を求める計算から分かることを選び、その理由を説明する。	9. 2	4. 5
		9. 9	4. 7
	[6 (2)] 正多角形の頂点の数と正多角形の1つの外角の大きさの関係を、「…は…の関数である」という形で表現する。	16. 5	34. 4
		17. 4	31. 0

中 学 校 理 科		平均正答率	無解答率
[2 (2)] 1つの回路で、2つの実験と同じ結果を得るための測定方法を説明する。		7. 7	21. 9
		7. 6	19. 6
[3 (3)] 地層観察の結果から、過去の火山活動が活発だった時期の回数について他者の考察を検討し、地層の傾いている方向を選ぶ。		10. 9	6. 2
		10. 4	6. 0

③上記以外で無解答率が高い設問

*上段は県、下段は全国

小 学 校		無解答率
国語 B	[2 二] 提示された資料を読み取った上で、相手に対して質問をしたい内容を明確にして発表するように記述する。	16. 7
		14. 5
算数 B	[4 (3)] はかりの目盛りと1人分の材料と分量を基に、班の人数分のご飯を作るために必要な水の重さの求め方と答えを書く。	12. 8
		10. 9

中 学 校		無解答率
数 B	[5 (3)] AEの長さを求められるようにするための方法を説明する。	46. 8
		43. 5
理 科	[4 (3)] 実験結果から、食塩水の中で卵にはたらく浮力の大きさを求める式を書き、浮力の大きさを求める。	42. 6
		40. 2

(2) 児童生徒質問紙調査から見える特徴

- 小中学校とも、例年と同様に、自尊感情にかかわる項目は、概ね全国に比べて肯定的な回答が多い。
- 小中学校とも、学習習慣にかかわる項目に課題が見られる。
- 小学校では、読書にかかわる項目において、全国に比べて肯定的な回答が多いが、言語活動にかかわる項目については課題が見られる。

①全国平均より高い回答率を示した主な項目 ※ () 内は、前回 (H22 年度) 調査での回答率

小 学 校	県	全国	差	中 学 校	県	全国	差
読書は好きだ。	76.7 (77.5)	72.6 (73.0)	4.1 (4.5)	普段の授業では、本やインターネットを使って、グループで調べる活動をよく行っている。	30.0 (26.3)	26.7 (25.3)	3.3 (1.0)
今住んでいる地域の行事に参加している。	65.0 (63.2)	63.2 (61.6)	1.8 (1.6)	自分には、よいところがあると思う。	71.2 (66.4)	68.2 (63.1)	3.0 (3.3)
「総合的な学習の時間」の授業で学習したことは、普段の生活や社会に出たときに役立つ。	88.6 (83.1)	86.8 (81.9)	1.8 (1.2)	将来、理科や科学技術に関係する職業に就きたいと思う。	25.6	22.8	2.8
年上や年下の友達と一緒に遊んだり、勉強したりすることがある。	73.6	72.0	1.6	新聞やテレビのニュースに関心がある。	67.2 (65.9)	64.4 (64.2)	2.8 (1.7)
自分には、よいところがあると思う。	78.1 (78.7)	76.8 (74.4)	1.3 (4.3)	理科の勉強が好きだ。	64.3	61.6	2.7

②全国平均より低い回答率を示した主な項目 ※ () 内は、前回 (H22 年度) 調査での回答率

小 学 校	県	全国	差	中 学 校	県	全国	差
400字詰め原稿用紙2～3枚の感想文や説明文を書くのは難しいと思わない。	27.1 (28.4)	32.0 (31.3)	-4.9 (-2.9)	学校の授業時間以外に、普段(月～金曜日)、1日当たり1時間以上勉強をする。	55.7 (56.2)	66.4 (66.2)	-10.7 (-10.0)
普段の授業では、本やインターネットを使って、グループで調べる活動をよく行っている。	48.6 (51.3)	52.4 (54.1)	-3.8 (-2.8)	家で学校の授業の復習をしている。	35.0 (34.4)	45.5 (43.5)	-10.5 (-9.1)
自分の考えを人に説明したり、文章に書いたりするのは難しいと思わない。	34.3 (31.7)	38.0 (33.9)	-3.7 (-2.2)	土曜日や日曜日など学校が休みの日に、1日当たり2時間以上勉強をする。	30.3 (29.2)	38.8 (38.2)	-8.5 (-9.0)
家で学校の授業の予習をしている。	36.9 (41.1)	40.5 (40.4)	-3.6 (0.7)	家で自分で計画を立てて勉強している。	38.7 (39.2)	42.9 (41.8)	-4.2 (-2.6)
学級の友達同士で話し合っ、学級のきまりなどを決めている。	76.6 (80.0)	80.0 (81.1)	-3.4 (-1.1)	家で学校の授業の予習をしている。	26.4 (29.7)	29.3 (30.9)	-2.9 (-1.2)
【小学校】 普段、1日当たり1時間以上勉強をする。	57.1 (59.4)	59.5 (58.2)	-2.4 (1.2)	400字詰め原稿用紙2～3枚の感想文や説明文を書くのは難しいと思わない。	25.1 (23.6)	28.0 (26.2)	-2.9 (-2.6)
【小学校】 休みの日に、1日当たり2時間以上勉強をする。	21.1 (23.9)	23.8 (23.5)	-2.7 (0.4)				

(3) 学校質問紙調査から見える特徴

- 学校園種を超えた連携にかかわる項目について、全国に比べて肯定的な回答が多い。
- 小学校では、学力調査結果の活用にかかわる項目は、概ね全国に比べて肯定的な回答が多いが、習熟度別指導や放課後等の補足的な学習サポート、キャリア教育において課題が見られる。
- 中学校では、家庭学習にかかわる項目は、概ね全国に比べて肯定的な回答が多いが、指導方法の工夫について課題が見られる。

①全国平均より高い回答率を示した主な項目 ※ () 内は、前回 (H22 年度) 調査での回答率

小学校	県	全国	差	中学校	県	全国	差
教科の指導内容や指導方法について近隣の中学校と連携(合同研修、教師の交流、教育課程の接続など)を行っている。	86.0	77.5	8.5	教科の指導内容や指導方法について近隣の小学校と連携(合同研修、教師の交流、教育課程の接続など)を行っている。	90.2	78.2	12.0
平成23年度全国学力調査の問題冊子等や地方公共団体における独自の調査等の結果を利用し、具体的な教育指導の改善や指導計画等への反映を行った。	92.6	85.5	7.1	理科の指導として、家庭学習の課題(宿題)を与えた。	78.5	67.1	11.4
平成23年度全国学力調査の問題冊子等や地方公共団体における独自の調査等の結果を調査対象学年・教科だけでなく、学校全体で教育活動を改善するために活用した。	87.6	81.2	6.4	国語の指導として、家庭学習の課題(宿題)を与えた。	99.0 (100.0)	88.8 (88.8)	10.2 (11.2)
家庭学習の取組として、調べたり文章を書いたりしてくる宿題を出している。	81.0 (69.4)	74.7 (72.2)	6.3 (-2.8)	数学の指導として、保護者に対して生徒の家庭学習を促すような働きかけを行った。	77.7 (75.4)	69.8 (71.4)	7.9 (4.0)
保育所や幼稚園との連携(合同研修、保育士と幼稚園教師の交流、幼児の交流など)を行っている。	89.2	85.7	3.5	国語の指導として、保護者に対して生徒の家庭学習を促すような働きかけを行った。	78.2 (71.1)	71.0 (70.6)	7.2 (0.5)

②全国平均より低い回答率を示した主な項目 ※ () 内は、前回 (H22 年度) 調査での回答率

小学校	県	全国	差	中学校	県	全国	差
放課後を利用した補足的な学習サポートを実施した。	37.3 (30.8)	61.8 (62.1)	-24.5 (-31.3)	校長が、校内の授業を週に2～3日以上見て回っている。	50.0 (53.2)	73.0 (68.9)	-23.0 (-15.7)
職場見学や職場体験活動を行った。	25.8 (25.7)	42.5 (37.7)	-16.7 (-12.0)	数学の授業において、習熟度別の少人数指導を行うにあたって、各学習集団の習熟度に合わせて既存の教材を組み合わせたり、独自に個人差に合わせて作成した教材を用いた。	15.9 (29.9)	30.2 (32.6)	-14.3 (-2.7)
児童に将来就きたい仕事や夢について考えさせる指導をした。	57.1 (56.1)	71.3 (70.6)	-14.2 (-14.5)	理科の指導として、生徒が科学的な体験や自然体験をする授業を行った。	61.3	74.0	-12.7
理科の指導として、発展的な学習の指導を行った。	28.4	42.2	-13.8	数学の指導として、実生活における事象との関連を図った授業を行った。	43.3 (42.5)	55.5 (51.6)	-12.2 (-9.1)
長期休業日を利用した補足的な学習のサポートを実施した。	50.5 (43.8)	63.4 (58.6)	-12.9 (-14.8)	理科の指導として、自ら考えた仮説をもとに観察、実験の計画を立てさせる指導を行った。	50.3	61.8	-11.5
				理科の指導として、観察や実験のレポートの作成方法に関する指導を行った。	63.2	74.7	-11.5

4 今後の県の取組

(1) 全国学力・学習状況調査及び岡山県学力・学習状況調査結果の活用

- ①市町村教育委員会等への調査結果の説明会・ヒアリングの実施
- ②報告書の配付及び好事例の提供
- ③集計分析ツール・チャート作成ツールの提供（全国調査）
- ④各学校での結果の分析や課題解決に向けた授業改善への支援（指導主事の派遣）
- ⑤中学校区での研修会の促進（研修プログラムの提示、改善策等への助言）

(2) 岡山県学力向上検討委員会の開催

- 平成20年度～24年度までの学力向上アクションプランの検証と今後の方向性についての検討

(3) 授業改革の支援

- ①授業改革協力員の活用（国、社、算・数、理、英で136名）
- ②学力向上実践校の研究の推進（6中学校区）
 - ・ポスターセッション・フォーラムの実施（12.26）
- ③研究主任実践力アップ研修会の実施
- ④「教科指導の匠」及び学校力向上支援スタッフの派遣（100校300回派遣予定）
- ⑤学習到達度確認テスト（算数・数学単元別テスト及び読解力テスト）の作成・データ処理システムの活用
- ⑥授業展開等の好例を集めた素材集（データベース）の作成
- ⑦各学校の授業改善に向けた研修会への指導主事の継続的な派遣
- ⑧小学校理科の指導の充実
 - ・県内20か所を会場に、小学校教員を対象とした研修会の実施
 - ・授業参観、指導方法についての協議、観察や実験の演習、有識者による指導助言

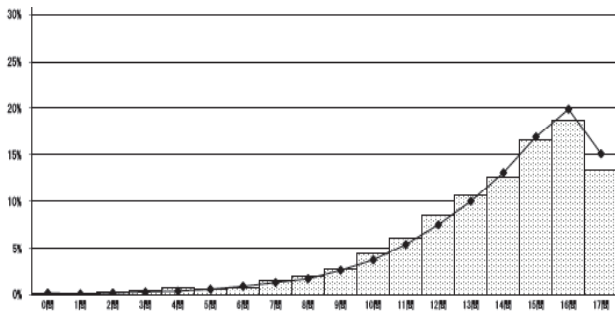
(4) 家庭学習の促進

- ①ホリデーわくわく学習支援事業の実施
 - ・土曜日等を活用した児童生徒の補充的・発展的な学習の実施
 - ・保護者への啓発などの家庭学習サポートの場の提供
- ②児童生徒の学習習慣の確立を図るため、小中学校が連携して家庭学習を充実させる取組の実施
- ③学習到達度確認テストの印刷シートの配付

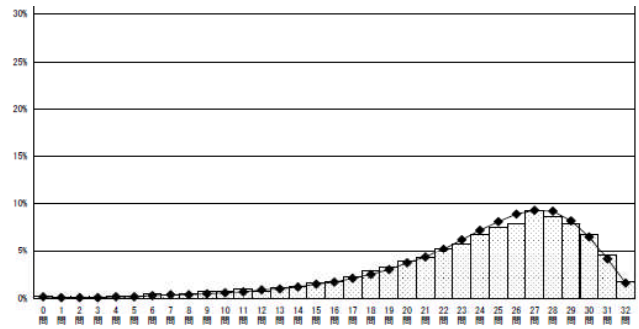
正答数分布グラフ（横軸：正答数，縦軸：割合）

※折れ線グラフ：全国 棒グラフ：岡山県

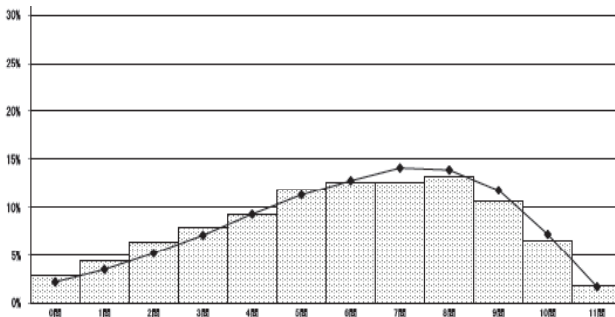
小学校 国語 A



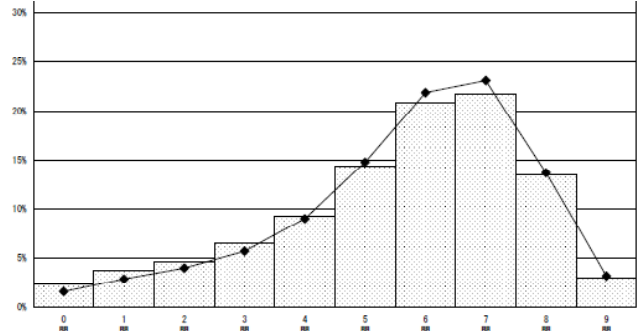
中学校 国語 A



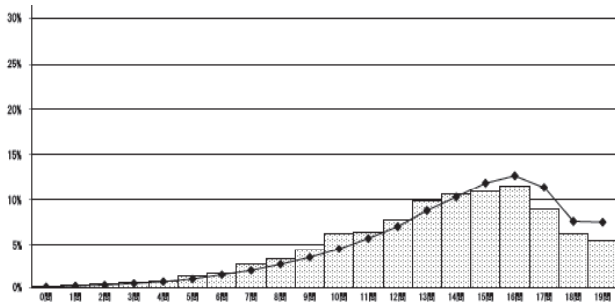
小学校 国語 B



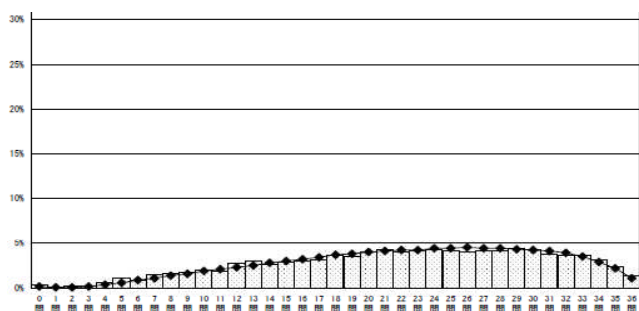
中学校 国語 B



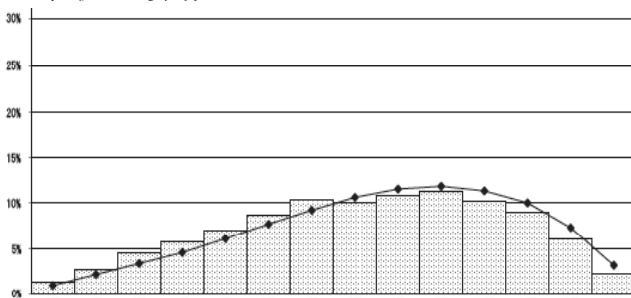
小学校 算数 A



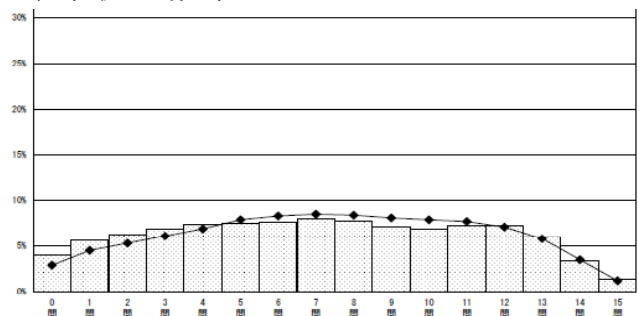
中学校 数学 A



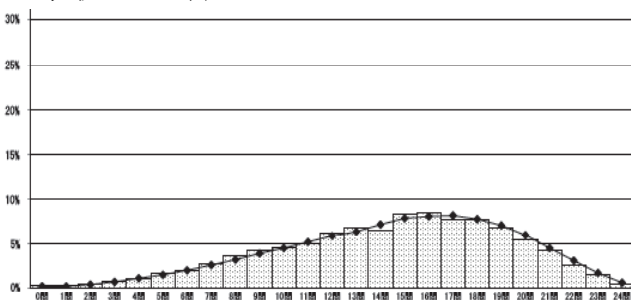
小学校 算数 B



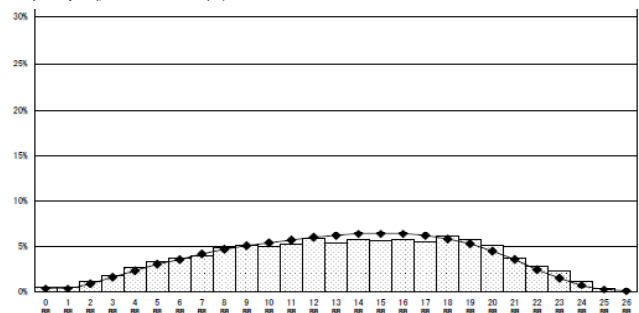
中学校 数学 B



小学校 理科



中学校 理科



・以下の値は、4月17日に実施した抽出調査の結果を集計した値（推計値を含む）である。

	国語A		国語B		算数A		算数B		理科	
	平均正答数	平均正答率の95%信頼区間(%)	平均正答数	平均正答率の95%信頼区間(%)	平均正答数	平均正答率の95%信頼区間(%)	平均正答数	平均正答率の95%信頼区間(%)	平均正答数	平均正答率の95%信頼区間(%)
全国（国公立）	13.9 / 17	81.6 - 81.9	6.1 / 11	55.6 - 56.0	14.0 / 19	73.3 - 73.7	7.7 / 13	59.0 - 59.4	14.7 / 24	60.9 - 61.3
全国（公立）	13.9 / 17	81.4 - 81.7	6.1 / 11	55.4 - 55.8	13.9 / 19	73.1 - 73.5	7.7 / 13	58.7 - 59.1	14.6 / 24	60.8 - 61.1
北海道	13.4 / 17	78.3 - 79.6	5.9 / 11	52.6 - 54.4	13.2 / 19	68.7 - 70.4	7.2 / 13	54.7 - 56.8	14.1 / 24	58.0 - 59.6
青森県	14.4 / 17	84.1 - 85.3	6.5 / 11	57.7 - 59.6	14.7 / 19	76.6 - 78.1	8.0 / 13	60.4 - 62.3	15.8 / 24	65.1 - 66.7
岩手県	14.1 / 17	81.8 - 83.6	6.2 / 11	55.0 - 57.7	14.1 / 19	73.1 - 75.2	7.5 / 13	56.5 - 58.9	15.1 / 24	62.1 - 64.1
宮城県	13.9 / 17	81.2 - 82.3	6.2 / 11	55.1 - 56.8	13.8 / 19	71.9 - 73.5	7.6 / 13	57.2 - 59.1	14.9 / 24	61.4 - 62.9
秋田県	14.8 / 17	86.4 - 87.3	6.9 / 11	62.1 - 63.8	15.1 / 19	78.8 - 80.2	8.3 / 13	63.2 - 64.9	16.4 / 24	67.7 - 69.1
山形県	14.0 / 17	81.7 - 83.2	6.0 / 11	54.0 - 55.9	14.0 / 19	72.7 - 74.4	7.3 / 13	55.1 - 57.0	15.2 / 24	62.4 - 64.1
福島県	13.9 / 17	80.9 - 82.5	6.1 / 11	53.9 - 56.3	13.9 / 19	72.0 - 73.8	7.3 / 13	55.1 - 57.5	14.8 / 24	60.7 - 62.8
茨城県	14.0 / 17	81.9 - 83.1	6.3 / 11	56.2 - 58.1	14.2 / 19	73.9 - 75.5	7.8 / 13	59.3 - 61.2	15.1 / 24	62.2 - 64.0
栃木県	13.7 / 17	79.7 - 81.0	6.0 / 11	53.2 - 55.2	13.8 / 19	71.8 - 73.5	7.4 / 13	55.8 - 57.5	14.3 / 24	58.7 - 60.2
群馬県	13.7 / 17	79.8 - 81.5	5.9 / 11	52.5 - 54.5	13.9 / 19	72.3 - 74.2	7.4 / 13	55.8 - 57.8	14.7 / 24	60.3 - 62.1
埼玉県	13.8 / 17	80.6 - 81.9	6.1 / 11	54.5 - 56.3	13.7 / 19	71.3 - 72.9	7.6 / 13	57.8 - 59.6	14.5 / 24	59.6 - 61.2
千葉県	13.9 / 17	80.9 - 82.3	6.3 / 11	56.4 - 58.3	14.0 / 19	72.6 - 74.5	7.8 / 13	59.3 - 61.3	15.0 / 24	61.8 - 63.3
東京都	14.2 / 17	82.7 - 84.0	6.4 / 11	56.8 - 58.8	14.2 / 19	73.9 - 75.6	8.1 / 13	61.6 - 63.6	15.1 / 24	62.1 - 63.7
神奈川県	13.8 / 17	80.3 - 81.8	6.1 / 11	54.7 - 56.8	13.8 / 19	71.4 - 73.4	7.8 / 13	59.0 - 61.3	14.6 / 24	59.8 - 61.7
新潟県	13.9 / 17	81.2 - 82.6	6.1 / 11	54.6 - 56.8	14.1 / 19	73.3 - 75.1	7.6 / 13	57.7 - 59.9	14.8 / 24	60.7 - 62.8
富山県	14.2 / 17	82.8 - 84.3	6.6 / 11	59.3 - 61.5	14.5 / 19	75.7 - 77.3	8.0 / 13	60.2 - 62.4	15.7 / 24	64.6 - 66.6
石川県	14.4 / 17	84.2 - 85.4	6.6 / 11	59.4 - 61.2	14.9 / 19	77.4 - 79.2	8.3 / 13	62.5 - 64.6	16.0 / 24	65.7 - 67.4
福井県	14.6 / 17	85.1 - 86.3	6.6 / 11	59.2 - 61.2	14.9 / 19	77.4 - 79.2	8.2 / 13	61.6 - 64.0	16.1 / 24	66.1 - 68.1
山梨県	13.7 / 17	80.1 - 81.5	6.0 / 11	53.9 - 55.8	13.6 / 19	70.6 - 72.5	7.4 / 13	56.2 - 58.3	14.7 / 24	60.3 - 62.3
長野県	14.0 / 17	81.8 - 83.0	6.1 / 11	54.9 - 56.7	13.9 / 19	72.4 - 74.1	7.6 / 13	57.6 - 59.6	14.7 / 24	60.3 - 62.0
岐阜県	13.7 / 17	79.8 - 81.2	6.0 / 11	53.5 - 56.2	13.7 / 19	70.8 - 73.2	7.5 / 13	56.3 - 58.8	14.8 / 24	60.7 - 62.7
静岡県	13.7 / 17	79.7 - 81.1	6.0 / 11	53.2 - 55.1	13.7 / 19	71.2 - 73.1	7.5 / 13	56.5 - 58.7	13.9 / 24	57.1 - 59.1
愛知県	13.7 / 17	79.8 - 81.4	6.1 / 11	54.0 - 56.1	13.7 / 19	71.1 - 73.0	7.7 / 13	58.3 - 60.4	14.4 / 24	59.3 - 61.0
三重県	13.5 / 17	79.0 - 80.2	5.8 / 11	51.8 - 53.5	13.7 / 19	71.4 - 73.0	7.4 / 13	56.0 - 57.6	13.9 / 24	57.2 - 58.8
滋賀県	13.7 / 17	79.5 - 81.2	5.9 / 11	52.5 - 55.0	13.5 / 19	70.1 - 72.2	7.3 / 13	55.0 - 57.5	14.0 / 24	57.4 - 59.6
京都府	14.2 / 17	82.7 - 83.8	6.4 / 11	57.2 - 59.1	14.5 / 19	75.7 - 77.3	8.0 / 13	60.9 - 62.7	15.0 / 24	61.6 - 63.2
大阪府	13.7 / 17	79.8 - 81.3	5.9 / 11	52.5 - 54.4	14.1 / 19	73.3 - 75.1	7.6 / 13	57.3 - 59.5	13.9 / 24	56.9 - 58.8
兵庫県	14.0 / 17	81.7 - 83.1	6.1 / 11	54.5 - 56.4	14.0 / 19	73.0 - 74.8	7.7 / 13	58.4 - 60.3	14.3 / 24	58.9 - 60.6
奈良県	14.0 / 17	81.9 - 83.3	6.3 / 11	55.8 - 58.0	14.3 / 19	74.6 - 76.4	7.8 / 13	58.9 - 61.1	14.8 / 24	60.8 - 62.6
和歌山県	13.6 / 17	79.2 - 80.7	5.7 / 11	50.9 - 52.9	13.9 / 19	72.0 - 73.8	7.4 / 13	55.8 - 57.7	13.9 / 24	57.2 - 58.9
鳥取県	14.1 / 17	82.5 - 83.9	6.2 / 11	55.0 - 57.3	13.8 / 19	72.0 - 73.7	7.4 / 13	56.2 - 58.3	14.3 / 24	58.6 - 60.6
島根県	13.8 / 17	80.4 - 82.3	6.2 / 11	55.2 - 57.4	13.5 / 19	69.8 - 72.0	7.3 / 13	55.2 - 57.5	14.7 / 24	59.8 - 62.3
岡山県	13.6 / 17	79.7 - 80.9	5.9 / 11	52.3 - 54.4	13.3 / 19	69.1 - 71.0	7.2 / 13	54.6 - 56.7	14.4 / 24	58.9 - 60.8
広島県	14.2 / 17	83.0 - 84.3	6.4 / 11	57.1 - 59.1	14.3 / 19	74.6 - 76.3	7.9 / 13	59.5 - 61.6	15.1 / 24	62.0 - 63.7
山口県	14.0 / 17	81.7 - 82.9	6.2 / 11	55.3 - 57.4	14.0 / 19	72.6 - 74.4	7.5 / 13	57.0 - 59.1	14.7 / 24	60.3 - 62.2
徳島県	14.1 / 17	82.0 - 83.4	6.1 / 11	54.4 - 56.9	14.0 / 19	72.6 - 74.4	7.5 / 13	56.2 - 58.7	14.3 / 24	58.3 - 60.5
香川県	14.3 / 17	83.2 - 84.5	6.6 / 11	58.8 - 60.8	14.2 / 19	73.9 - 75.7	8.0 / 13	60.4 - 62.4	15.4 / 24	63.5 - 65.2
愛媛県	13.7 / 17	80.0 - 81.3	6.1 / 11	54.5 - 56.3	13.9 / 19	72.5 - 74.1	7.7 / 13	58.6 - 60.4	14.4 / 24	59.4 - 61.0
高知県	14.0 / 17	81.5 - 82.7	5.9 / 11	52.4 - 54.3	14.2 / 19	73.9 - 75.6	7.5 / 13	57.1 - 59.1	14.3 / 24	58.8 - 60.4
福岡県	13.9 / 17	80.9 - 82.3	6.0 / 11	53.4 - 55.4	13.8 / 19	72.1 - 73.7	7.5 / 13	57.0 - 58.9	14.4 / 24	59.0 - 60.8
佐賀県	13.9 / 17	80.9 - 82.4	5.9 / 11	52.9 - 54.9	13.9 / 19	72.4 - 74.2	7.5 / 13	56.6 - 58.7	14.6 / 24	59.8 - 61.8
長崎県	13.7 / 17	80.2 - 81.6	6.0 / 11	53.6 - 55.8	13.7 / 19	70.9 - 72.8	7.4 / 13	56.0 - 58.2	14.5 / 24	59.7 - 61.5
熊本県	13.9 / 17	80.8 - 82.2	6.1 / 11	54.0 - 56.1	14.0 / 19	73.1 - 74.6	7.7 / 13	58.2 - 60.2	15.2 / 24	62.7 - 64.4
大分県	13.7 / 17	79.9 - 81.5	5.9 / 11	52.8 - 54.9	14.2 / 19	73.8 - 75.9	7.4 / 13	56.1 - 58.4	14.3 / 24	58.7 - 60.6
宮崎県	14.0 / 17	81.6 - 82.6	6.0 / 11	53.7 - 55.4	14.1 / 19	73.7 - 74.9	7.4 / 13	55.8 - 57.4	14.5 / 24	59.6 - 61.3
鹿児島県	13.8 / 17	80.5 - 81.8	6.0 / 11	53.9 - 55.7	14.1 / 19	73.3 - 74.7	7.6 / 13	57.3 - 59.2	15.2 / 24	62.7 - 64.1
沖縄県	13.1 / 17	76.3 - 77.8	5.7 / 11	50.8 - 52.6	12.6 / 19	65.5 - 67.6	6.9 / 13	52.0 - 53.9	13.3 / 24	54.6 - 56.4

・以下の値は、4月17日に実施した抽出調査の結果を集計した値（推計値を含む）である。

	国語A		国語B		数学A		数学B		理科	
	平均正答数	平均正答率の95%信頼区間(%)	平均正答数	平均正答率の95%信頼区間(%)	平均正答数	平均正答率の95%信頼区間(%)	平均正答数	平均正答率の95%信頼区間(%)	平均正答数	平均正答率の95%信頼区間(%)
全国（国公立）	24.3 / 32	75.9 - 76.2	5.8 / 9	64.1 - 64.4	22.9 / 36	63.4 - 63.8	7.7 / 15	50.8 - 51.4	13.6 / 26	51.9 - 52.3
全国（公立）	24.0 / 32	75.0 - 75.2	5.7 / 9	63.2 - 63.4	22.4 / 36	62.0 - 62.3	7.4 / 15	49.2 - 49.5	13.3 / 26	50.9 - 51.1
北海道	23.8 / 32	73.6 - 74.8	5.7 / 9	62.4 - 63.8	21.9 / 36	59.9 - 61.6	7.2 / 15	47.1 - 49.1	13.1 / 26	49.8 - 51.3
青森県	24.3 / 32	75.5 - 76.5	5.9 / 9	64.8 - 66.2	22.5 / 36	61.6 - 63.2	7.3 / 15	47.9 - 49.9	13.5 / 26	51.5 - 52.6
岩手県	24.3 / 32	75.2 - 76.6	5.8 / 9	63.3 - 65.1	21.3 / 36	57.8 - 60.3	7.1 / 15	45.9 - 48.9	13.3 / 26	50.0 - 52.1
宮城県	24.4 / 32	75.6 - 76.8	5.9 / 9	64.9 - 66.2	21.9 / 36	59.9 - 61.8	7.6 / 15	49.4 - 51.6	13.7 / 26	52.0 - 53.5
秋田県	25.5 / 32	79.2 - 80.2	6.3 / 9	69.7 - 70.8	24.3 / 36	66.6 - 68.2	8.5 / 15	55.6 - 57.7	14.6 / 26	55.5 - 56.8
山形県	24.8 / 32	76.6 - 78.1	6.0 / 9	66.0 - 67.9	22.4 / 36	61.1 - 63.4	7.5 / 15	48.8 - 51.4	14.3 / 26	54.1 - 55.7
福島県	24.5 / 32	76.0 - 77.2	5.8 / 9	63.6 - 65.2	21.9 / 36	60.0 - 61.9	7.4 / 15	47.9 - 50.4	13.6 / 26	51.3 - 53.1
茨城県	23.9 / 32	74.1 - 75.5	5.9 / 9	64.7 - 65.9	22.3 / 36	61.0 - 62.8	7.6 / 15	49.5 - 51.8	13.6 / 26	51.6 - 53.2
栃木県	24.1 / 32	74.7 - 76.0	5.7 / 9	63.0 - 64.4	22.2 / 36	60.5 - 62.7	7.4 / 15	48.4 - 50.8	13.4 / 26	50.6 - 52.4
群馬県	24.7 / 32	76.6 - 78.0	5.9 / 9	64.7 - 66.2	22.9 / 36	62.7 - 64.7	7.9 / 15	51.8 - 54.1	14.3 / 26	54.3 - 56.1
埼玉県	23.9 / 32	74.1 - 75.3	5.7 / 9	62.5 - 63.8	21.7 / 36	59.3 - 61.1	7.2 / 15	47.1 - 49.1	12.7 / 26	48.1 - 49.6
千葉県	24.0 / 32	74.3 - 75.5	5.7 / 9	62.9 - 64.2	22.1 / 36	60.5 - 62.2	7.3 / 15	47.7 - 49.9	13.0 / 26	49.4 - 50.9
東京都	24.3 / 32	75.4 - 76.7	5.8 / 9	63.3 - 64.7	23.0 / 36	62.8 - 64.8	7.7 / 15	50.1 - 52.6	13.0 / 26	49.3 - 51.0
神奈川県	24.0 / 32	74.3 - 75.6	5.7 / 9	62.9 - 64.2	22.0 / 36	60.3 - 62.2	7.5 / 15	48.7 - 50.9	12.9 / 26	48.9 - 50.3
新潟県	24.0 / 32	74.4 - 75.5	5.6 / 9	62.0 - 63.3	22.0 / 36	60.2 - 62.0	7.1 / 15	46.3 - 48.5	13.1 / 26	49.7 - 51.1
富山県	25.0 / 32	77.6 - 78.6	6.0 / 9	66.4 - 67.5	23.9 / 36	65.7 - 67.2	8.2 / 15	53.7 - 55.5	14.8 / 26	56.1 - 57.6
石川県	24.6 / 32	76.5 - 77.6	6.0 / 9	65.8 - 67.1	23.9 / 36	65.4 - 67.1	8.2 / 15	53.6 - 55.8	14.6 / 26	55.5 - 57.1
福井県	25.2 / 32	78.3 - 79.5	6.1 / 9	66.6 - 68.4	24.5 / 36	67.2 - 69.0	8.4 / 15	55.1 - 57.3	15.0 / 26	57.0 - 58.6
山梨県	24.4 / 32	75.4 - 77.0	5.8 / 9	63.6 - 65.9	21.8 / 36	59.2 - 61.9	7.7 / 15	49.7 - 53.0	13.5 / 26	50.9 - 53.3
長野県	24.4 / 32	75.6 - 77.0	5.7 / 9	62.6 - 65.0	22.4 / 36	61.2 - 63.5	7.3 / 15	47.1 - 50.4	13.2 / 26	49.7 - 52.2
岐阜県	24.2 / 32	75.1 - 76.2	5.9 / 9	65.2 - 66.5	23.4 / 36	64.2 - 66.0	8.0 / 15	52.0 - 54.1	14.2 / 26	53.6 - 55.3
静岡県	24.4 / 32	75.6 - 76.6	5.8 / 9	63.4 - 64.7	23.5 / 36	64.5 - 66.1	7.9 / 15	51.7 - 53.7	13.8 / 26	52.4 - 54.0
愛知県	24.1 / 32	74.7 - 75.8	5.7 / 9	63.0 - 64.2	23.4 / 36	64.2 - 65.8	7.6 / 15	49.9 - 51.9	14.0 / 26	53.0 - 54.4
三重県	23.7 / 32	73.3 - 74.7	5.5 / 9	60.4 - 61.8	22.2 / 36	60.7 - 62.6	7.2 / 15	46.9 - 49.1	13.1 / 26	49.7 - 51.4
滋賀県	23.9 / 32	74.2 - 75.3	5.6 / 9	61.4 - 62.6	22.7 / 36	62.2 - 63.8	7.3 / 15	47.4 - 49.3	13.3 / 26	50.4 - 51.8
京都府	23.9 / 32	74.2 - 75.4	5.6 / 9	61.5 - 62.9	22.5 / 36	61.6 - 63.3	7.3 / 15	47.3 - 49.6	12.9 / 26	48.7 - 50.3
大阪府	23.4 / 32	72.5 - 73.7	5.3 / 9	58.4 - 59.7	21.7 / 36	59.4 - 61.0	6.9 / 15	45.0 - 46.9	12.4 / 26	47.1 - 48.5
兵庫県	24.3 / 32	75.5 - 76.5	5.6 / 9	61.6 - 62.8	23.0 / 36	63.0 - 64.5	7.5 / 15	48.8 - 50.6	13.5 / 26	51.3 - 52.5
奈良県	24.5 / 32	75.9 - 77.5	5.7 / 9	62.0 - 63.8	22.9 / 36	62.3 - 64.7	7.6 / 15	49.0 - 51.8	13.3 / 26	50.2 - 52.0
和歌山県	23.9 / 32	73.9 - 75.2	5.6 / 9	61.0 - 62.5	22.6 / 36	62.0 - 63.8	7.3 / 15	47.4 - 49.7	13.0 / 26	48.9 - 50.8
鳥取県	24.3 / 32	75.3 - 76.6	5.9 / 9	64.3 - 66.0	23.1 / 36	63.1 - 65.0	7.4 / 15	48.1 - 50.8	13.6 / 26	51.4 - 53.4
島根県	23.9 / 32	74.1 - 75.1	5.9 / 9	65.0 - 66.2	22.0 / 36	60.2 - 61.8	7.2 / 15	46.9 - 48.7	13.2 / 26	50.0 - 51.4
岡山県	23.7 / 32	73.4 - 74.8	5.5 / 9	60.7 - 62.4	22.1 / 36	60.2 - 62.5	7.1 / 15	46.1 - 49.0	13.3 / 26	50.1 - 52.3
広島県	24.1 / 32	74.8 - 75.9	5.7 / 9	62.9 - 64.3	22.5 / 36	61.5 - 63.3	7.5 / 15	48.7 - 50.9	13.0 / 26	49.5 - 50.9
山口県	24.1 / 32	74.7 - 75.8	5.8 / 9	63.4 - 64.8	22.9 / 36	62.8 - 64.4	7.6 / 15	49.8 - 51.9	13.7 / 26	51.9 - 53.3
徳島県	23.9 / 32	74.1 - 75.1	5.5 / 9	60.8 - 62.1	22.7 / 36	62.3 - 63.9	7.1 / 15	46.1 - 48.1	13.3 / 26	50.2 - 51.8
香川県	24.1 / 32	74.7 - 75.8	5.6 / 9	61.6 - 62.9	22.8 / 36	62.4 - 64.1	7.4 / 15	48.3 - 50.4	13.4 / 26	50.7 - 52.3
愛媛県	24.5 / 32	75.7 - 77.4	5.7 / 9	62.5 - 64.3	23.1 / 36	62.9 - 65.4	7.7 / 15	49.6 - 52.6	13.5 / 26	50.9 - 53.1
高知県	23.2 / 32	71.8 - 73.1	5.5 / 9	60.9 - 62.3	21.0 / 36	57.4 - 59.2	6.8 / 15	44.3 - 46.6	12.3 / 26	46.5 - 48.0
福岡県	23.7 / 32	73.5 - 74.7	5.6 / 9	61.7 - 63.1	21.4 / 36	58.6 - 60.3	7.1 / 15	46.0 - 48.2	12.9 / 26	48.9 - 50.4
佐賀県	23.6 / 32	73.1 - 74.3	5.7 / 9	62.3 - 63.7	22.0 / 36	60.3 - 62.2	7.1 / 15	46.2 - 48.6	12.8 / 26	48.3 - 50.0
長崎県	24.1 / 32	74.6 - 75.9	5.7 / 9	63.1 - 64.5	22.5 / 36	61.5 - 63.5	7.7 / 15	50.2 - 52.5	13.2 / 26	49.9 - 51.5
熊本県	24.0 / 32	74.4 - 75.7	5.8 / 9	63.7 - 65.1	22.3 / 36	61.0 - 62.9	7.5 / 15	49.0 - 51.1	13.7 / 26	51.9 - 53.6
大分県	23.7 / 32	73.7 - 74.7	5.7 / 9	63.0 - 64.1	22.2 / 36	60.9 - 62.2	7.2 / 15	47.1 - 48.8	13.4 / 26	50.9 - 52.1
宮崎県	23.9 / 32	74.2 - 75.5	5.9 / 9	64.4 - 65.6	23.2 / 36	63.7 - 65.4	7.5 / 15	48.9 - 51.0	13.7 / 26	51.9 - 53.6
鹿児島県	23.7 / 32	73.4 - 74.5	5.6 / 9	61.7 - 63.0	21.7 / 36	59.7 - 61.1	7.0 / 15	45.8 - 47.5	12.9 / 26	48.9 - 50.2
沖縄県	21.6 / 32	66.9 - 68.3	5.1 / 9	56.2 - 57.7	18.3 / 36	49.8 - 51.8	5.8 / 15	37.5 - 39.4	10.8 / 26	40.7 - 42.2