

Ⅱ 調査結果の概要

1 発育状態(身長・体重)

(1) 身長

- ① 前年度との比較
 - ・男子は、5歳で同じ、14歳、15歳、17歳で下回り、他の年齢で上回っている。
 - ・女子は、15歳で同じ、6歳、11歳、13歳、14歳で下回り、他の年齢で上回っている。
- ② 全国平均値との比較(図2)
 - ・男子は、8歳で同じ、11歳で上回り、他の年齢で下回っている。
 - ・女子は、5歳、7歳、12歳で上回り、他の年齢で下回っている。
- ③ 親の世代(30年前の平成4年度の岡山県数値。以下同じ)との比較
 - ・男子は、5歳、6歳で下回り、他の年齢で上回っている。
 - ・女子は、6歳、13歳、14歳で下回り、他の年齢で上回っている。
 - ・最も上回っている年齢は、男子で12歳(2.6cm)、女子で10歳(1.4cm)である。
- ④ 男子と女子の体位差(図1)
 - ・男女は、10歳、11歳で女子が上回り、他の年齢で男子が上回っている。

表1 年齢別 身長の平均値(岡山県) (単位:cm)

区 分			令和4年度 A	令和3年度 B	差 A-B	令和4年度 全国(C)	差 A-C	平成4年度 親の世代(D)	差 A-D
男	幼稚園	5歳	110.6	110.6	0.0	111.1	△ 0.5	110.7	△ 0.1
		6歳	116.6	116.2	0.4	117.0	△ 0.4	116.8	△ 0.2
	小学校	7歳	122.7	122.6	0.1	122.9	△ 0.2	122.0	0.7
		8歳	128.5	128.2	0.3	128.5	0.0	127.9	0.6
		9歳	133.6	133.4	0.2	133.9	△ 0.3	132.8	0.8
		10歳	139.2	138.7	0.5	139.7	△ 0.5	138.0	1.2
		11歳	146.3	145.2	1.1	146.1	0.2	143.8	2.5
	中学校	12歳	153.4	153.2	0.2	154.0	△ 0.6	150.8	2.6
		13歳	160.4	159.5	0.9	160.9	△ 0.5	158.6	1.8
		14歳	165.0	165.3	△ 0.3	165.8	△ 0.8	164.6	0.4
	高等学校	15歳	167.8	168.0	△ 0.2	168.6	△ 0.8	167.3	0.5
		16歳	169.6	169.2	0.4	169.9	△ 0.3	169.2	0.4
		17歳	170.1	170.4	△ 0.3	170.7	△ 0.6	169.9	0.2
	女	幼稚園	5歳	110.4	110.1	0.3	110.2	0.2	109.7
6歳			115.2	115.5	△ 0.3	116.0	△ 0.8	115.6	△ 0.4
小学校		7歳	122.1	121.7	0.4	122.0	0.1	121.2	0.9
		8歳	127.7	127.5	0.2	128.1	△ 0.4	127.0	0.7
		9歳	133.4	133.3	0.1	134.5	△ 1.1	132.8	0.6
		10歳	140.8	140.3	0.5	141.4	△ 0.6	139.4	1.4
		11歳	146.9	147.1	△ 0.2	147.9	△ 1.0	145.9	1.0
中学校		12歳	152.3	151.8	0.5	152.2	0.1	151.4	0.9
		13歳	154.2	154.5	△ 0.3	154.9	△ 0.7	154.6	△ 0.4
		14歳	155.7	156.4	△ 0.7	156.5	△ 0.8	156.2	△ 0.5
高等学校		15歳	156.8	156.8	0.0	157.2	△ 0.4	156.6	0.2
		16歳	157.3	157.2	0.1	157.7	△ 0.4	157.2	0.1
		17歳	157.8	157.3	0.5	158.0	△ 0.2	157.4	0.4

(注1) 年齢は、各年4月1日現在の満年齢である。以下の各表について同じ。

(注2) 幼稚園には、幼保連携型認定こども園、小学校には義務教育学校(第1～6学年)、中学校には義務教育学校(第7～9学年)及び中等教育学校の前期課程、高等学校には中等教育学校の後期課程を含む。以下の各表について同じ。

図1 年齢別 男女の体位差

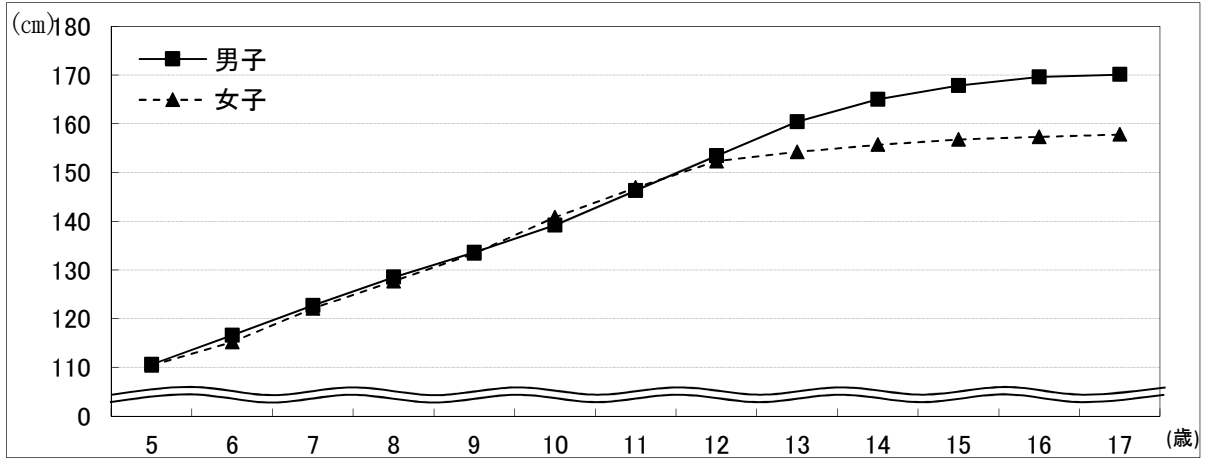


図2 年齢別 全国との身長差

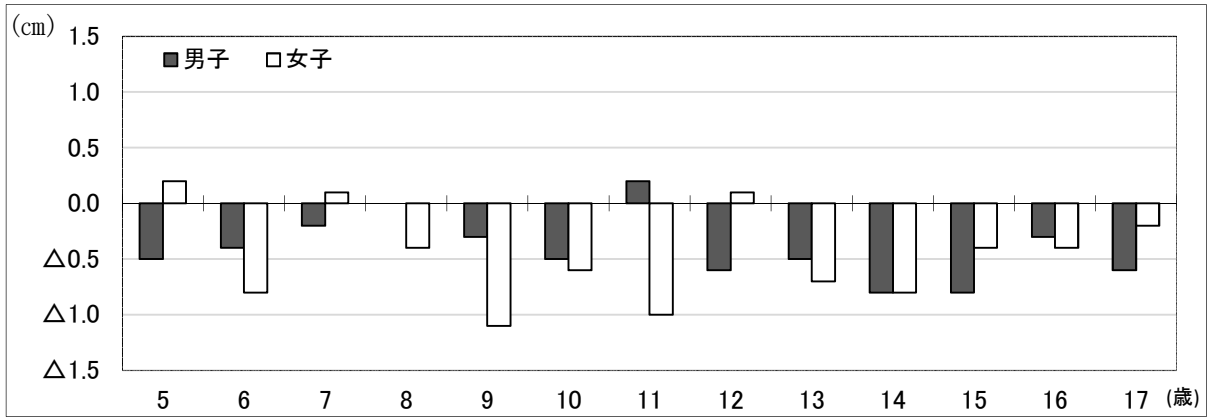
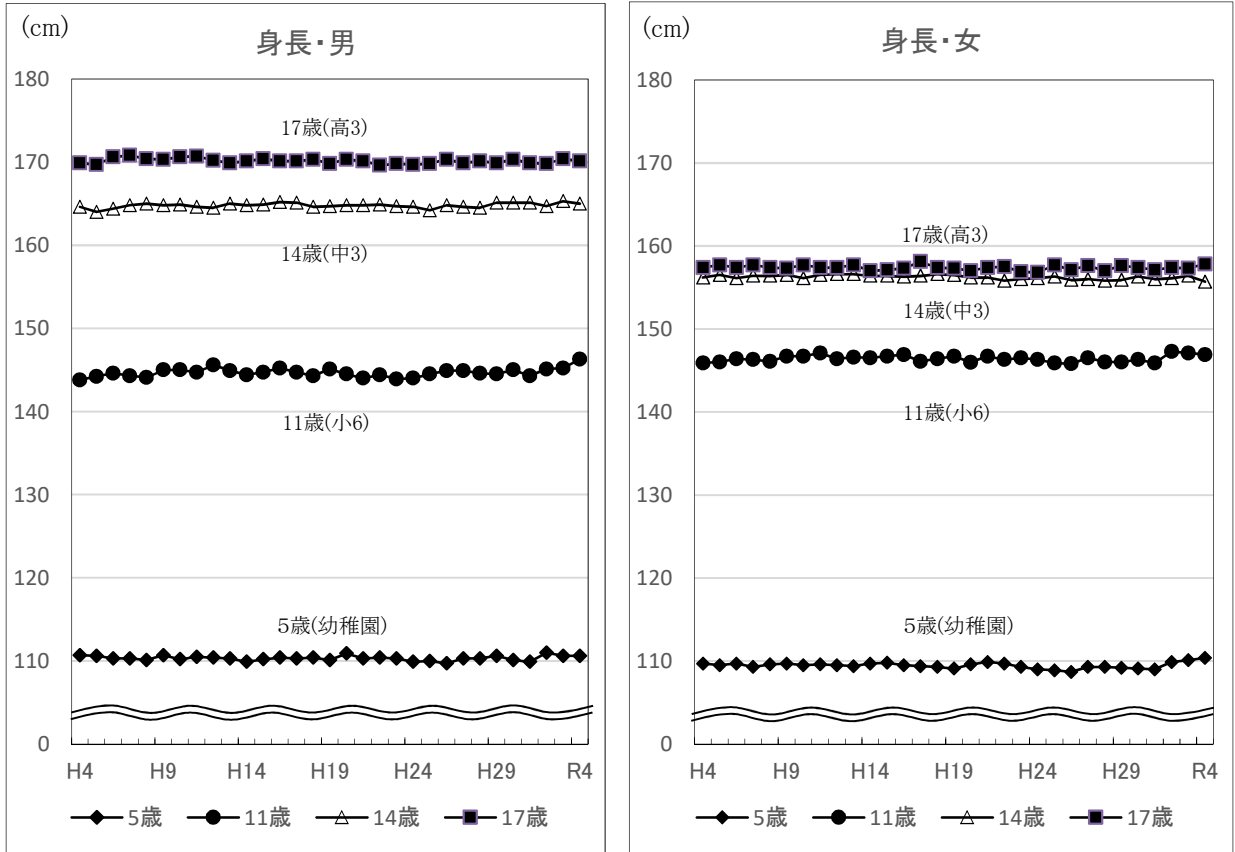


図3 身長の平均値の推移(岡山県・男女)



(2) 体重

① 前年度との比較

- ・男子は、5歳、7歳で同じ、14歳、15歳、17歳で下回り、他の年齢で上回っている。
- ・女子は、8歳、17歳で同じ、13歳、14歳、15歳で下回り、他の年齢で上回っている。

② 全国平均値との比較(図5)

- ・男子は、7歳で同じ、6歳、10歳、11歳、16歳で上回り、他の年齢で下回っている。
- ・女子は、7歳、12歳、16歳、17歳で上回り、他の年齢で下回っている。

③ 親の世代との比較

- ・男子は、14歳で同じ、15歳、17歳で下回り、他の年齢で上回っている。
- ・女子は、15歳、16歳、17歳で下回り、他の年齢で上回っている。
- ・最も上回っている年齢は、男子で11歳(3.3kg)、女子で11歳(1.4kg)である。

④ 男子と女子の体位差(図4)

- ・男女は、すべての年齢で男子が上回っている。

表 2 年齢別 体重の平均値(岡山県) (単位:kg)

区 分			令和4年度 A	令和3年度 B	差 A-B	令和4年度 全国(C)	差 A-C	平成4年度 親の世代(D)	差 A-D
男	幼稚園	5歳	19.1	19.1	0.0	19.3	△ 0.2	19.0	0.1
		6歳	21.9	21.3	0.6	21.8	0.1	21.5	0.4
		7歳	24.6	24.6	0.0	24.6	0.0	23.6	1.0
	小学校	8歳	27.9	27.6	0.3	28.0	△ 0.1	26.7	1.2
		9歳	31.4	30.7	0.7	31.5	△ 0.1	30.2	1.2
		10歳	36.0	34.6	1.4	35.7	0.3	33.4	2.6
		11歳	40.1	38.8	1.3	40.0	0.1	36.8	3.3
	中学校	12歳	45.3	44.9	0.4	45.7	△ 0.4	42.6	2.7
		13歳	49.9	49.4	0.5	50.6	△ 0.7	48.7	1.2
		14歳	53.9	54.1	△ 0.2	55.0	△ 1.1	53.9	0.0
	高等学校	15歳	58.5	58.8	△ 0.3	59.1	△ 0.6	58.8	△ 0.3
		16歳	60.8	59.7	1.1	60.7	0.1	60.5	0.3
		17歳	61.3	61.5	△ 0.2	62.5	△ 1.2	62.1	△ 0.8
	女	幼稚園	5歳	18.9	18.7	0.2	19.0	△ 0.1	18.7
6歳			21.1	21.0	0.1	21.3	△ 0.2	20.8	0.3
7歳			24.1	23.8	0.3	24.0	0.1	23.2	0.9
小学校		8歳	27.0	27.0	0.0	27.3	△ 0.3	26.1	0.9
		9歳	30.2	30.0	0.2	31.1	△ 0.9	29.7	0.5
		10歳	34.7	34.5	0.2	35.5	△ 0.8	33.9	0.8
		11歳	39.7	39.5	0.2	40.5	△ 0.8	38.3	1.4
中学校		12歳	44.9	43.8	1.1	44.5	0.4	44.0	0.9
		13歳	47.3	47.6	△ 0.3	47.7	△ 0.4	46.7	0.6
		14歳	49.7	50.4	△ 0.7	49.9	△ 0.2	49.5	0.2
高等学校		15歳	50.2	52.3	△ 2.1	51.2	△ 1.0	51.2	△ 1.0
		16歳	52.4	51.4	1.0	52.1	0.3	52.8	△ 0.4
		17歳	52.6	52.6	0.0	52.5	0.1	53.0	△ 0.4

図 4 年齢別 男女の体位差

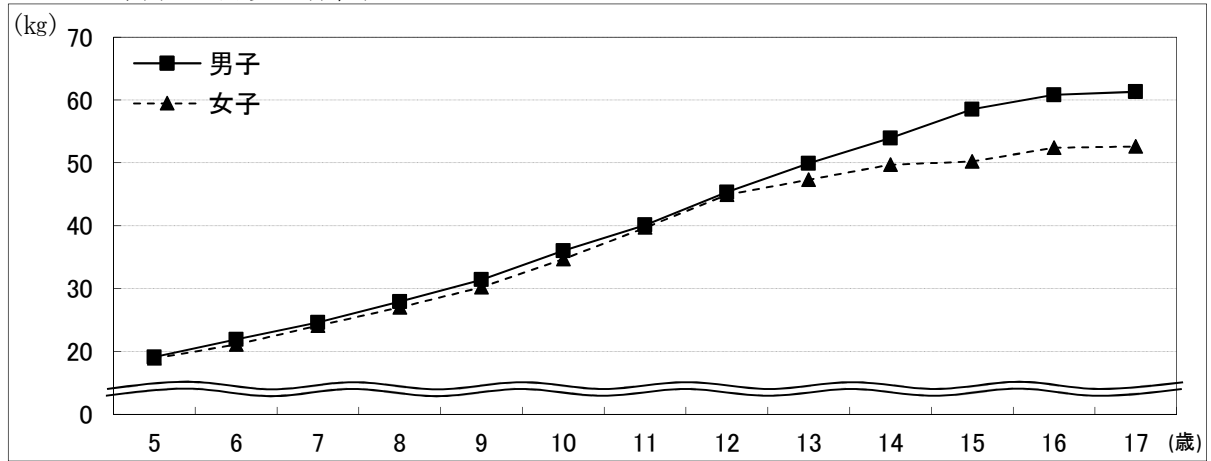


図 5 年齢別 全国との体重差

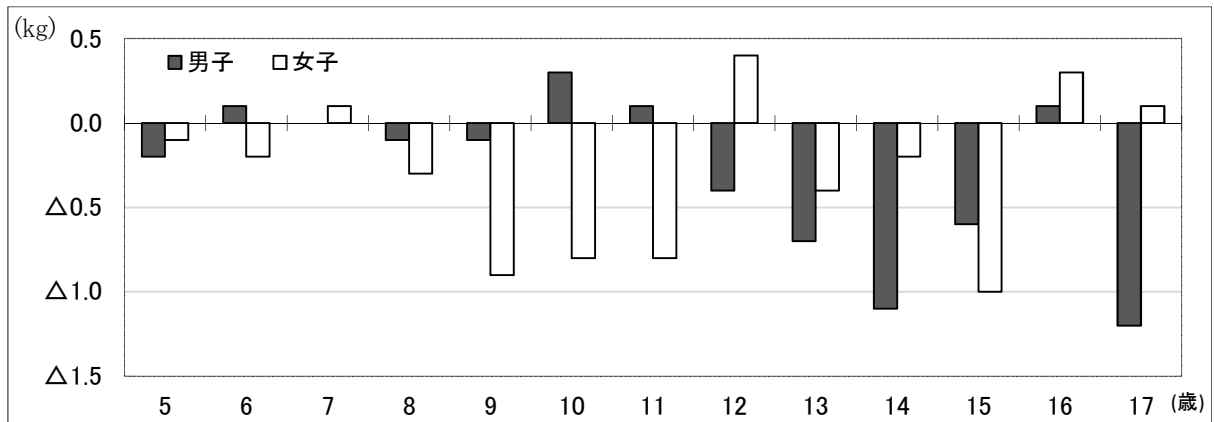
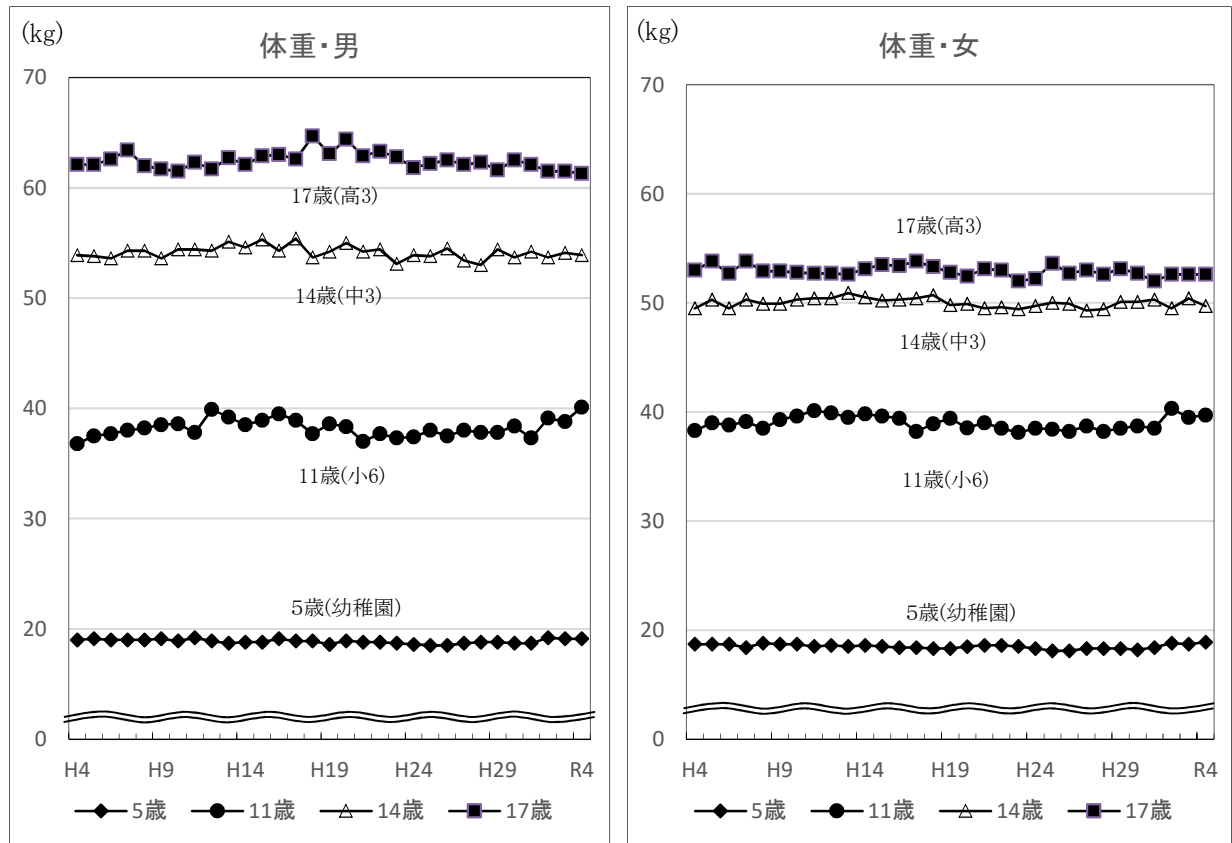


図 6 体重の平均値の推移(岡山県・男女)



(3) 年間発育量

① 身長の間年発育量

- ・平成16年度生まれ(令和4年度17歳)の間年発育量をみると、男子は11歳時に、女子は9歳時に発育量が最大になっている。
- ・親の世代(平成4年度17歳・昭和49年度生まれ)の間年発育量をみると、男子は12歳時に、女子は10歳時に発育量が最大になっている。

表 3 平成16年度生まれと昭和49年度生まれの者の年間発育量の比較(身長) (単位:cm)

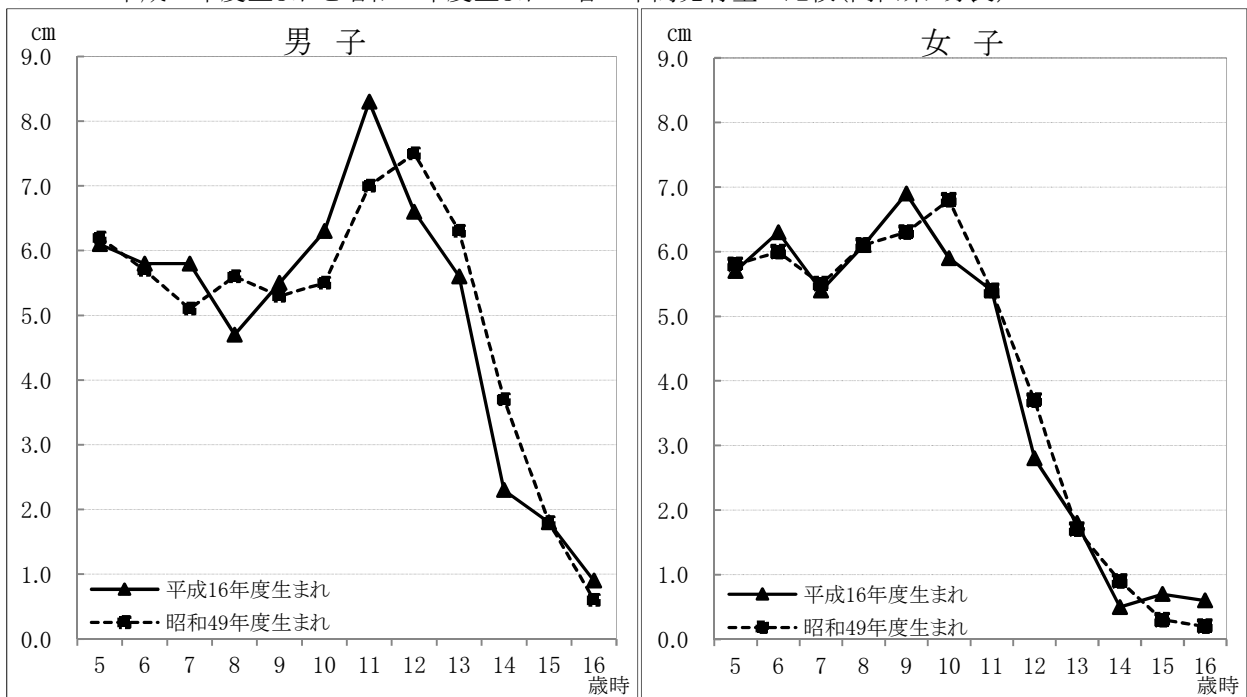
区 分		男 子						女 子					
		平成16年度生まれ (令和4年度17歳)			昭和49年度生まれ (平成4年度17歳)			平成16年度生まれ (令和4年度17歳)			昭和49年度生まれ (平成4年度17歳)		
		岡山県 (A)	全国 (B)	差 (A-B)	岡山県 (A)	全国 (B)	差 (A-B)	岡山県 (A)	全国 (B)	差 (A-B)	岡山県 (A)	全国 (B)	差 (A-B)
幼稚園	5歳時	6.1	5.9	0.2	6.2	5.6	0.6	5.7	5.8	△ 0.1	5.8	5.7	0.1
小学校	6歳時	5.8	5.8	0.0	5.7	5.6	0.1	6.3	6.0	0.3	6.0	5.7	0.3
	7歳時	5.8	5.8	0.0	5.1	5.7	△ 0.6	5.4	5.7	△ 0.3	5.5	5.8	△ 0.3
	8歳時	4.7	5.4	△ 0.7	5.6	5.3	0.3	6.1	6.1	0.0	6.1	5.8	0.3
	9歳時	5.5	5.3	0.2	5.3	5.2	0.1	6.9	6.7	0.2	6.3	6.4	△ 0.1
	10歳時	6.3	6.3	0.0	5.5	5.9	△ 0.4	5.9	6.7	△ 0.8	6.8	6.8	0.0
	11歳時	8.3	7.6	0.7	7.0	7.1	△ 0.1	5.4	5.0	0.4	5.4	5.6	△ 0.2
中学校	12歳時	6.6	7.0	△ 0.4	7.5	7.7	△ 0.2	2.8	3.1	△ 0.3	3.7	3.4	0.3
	13歳時	5.6	5.6	0.0	6.3	6.0	0.3	1.8	1.6	0.2	1.7	1.8	△ 0.1
	14歳時	2.3	3.4	△ 1.1	3.7	3.5	0.2	0.5	0.8	△ 0.3	0.9	0.8	0.1
高等学校	15歳時	1.8	1.0	0.8	1.8	1.8	0.0	0.7	0.4	0.3	0.3	0.5	△ 0.2
	16歳時	0.9	0.9	0.0	0.6	1.0	△ 0.4	0.6	0.3	0.3	0.2	0.2	0.0

(注1)年間発育量とは、1年間の平均的な身長増加量(cm)の数値を表したものである。

例えば、平成16年度生まれ(令和4年度17歳)の「5歳時」の間年発育量は、平成23年度調査6歳の者の身長から平成22年度調査5歳の者の身長を引いた数値である。

(注2)網掛け部分は、5～16歳時のうち最大の年間発育量を示す。

図 7 平成16年度生まれと昭和49年度生まれの者の年間発育量の比較(岡山県・身長)



② 体重の年間発育量

- ・平成16年度生まれの年間発育量をみると、男子は11歳時に、女子は11歳時に発育量が最大になっている。
- ・親の世代の年間発育量をみると、男子は14歳時に、女子は10歳時に発育量が最大になっている。

表 4 平成16年度生まれと昭和49年度生まれの者の年間発育量の比較(体重) (単位:kg)

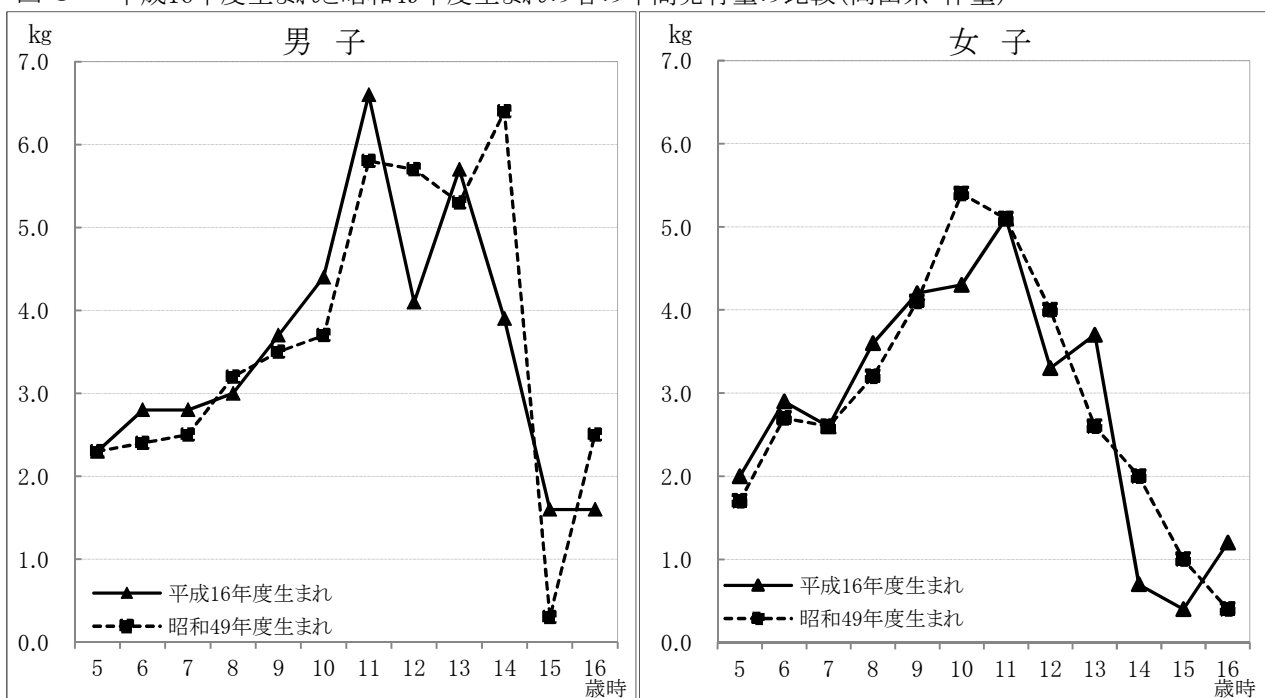
区 分		男 子						女 子					
		平成16年度生まれ (令和4年度17歳)			昭和49年度生まれ (平成4年度17歳)			平成16年度生まれ (令和4年度17歳)			昭和49年度生まれ (平成4年度17歳)		
		岡山県 (A)	全国 (B)	差 (A-B)	岡山県 (A)	全国 (B)	差 (A-B)	岡山県 (A)	全国 (B)	差 (A-B)	岡山県 (A)	全国 (B)	差 (A-B)
幼稚園	5 歳時	2.3	2.3	0.0	2.3	1.9	0.4	2.0	2.2	△ 0.2	1.7	1.9	△ 0.2
小学校	6 歳時	2.8	2.7	0.1	2.4	2.4	0.0	2.9	2.7	0.2	2.7	2.4	0.3
	7 歳時	2.8	3.1	△ 0.3	2.5	3.0	△ 0.5	2.6	2.9	△ 0.3	2.6	2.9	△ 0.3
	8 歳時	3.0	3.3	△ 0.3	3.2	3.1	0.1	3.6	3.4	0.2	3.2	3.4	△ 0.2
	9 歳時	3.7	3.6	0.1	3.5	3.4	0.1	4.2	4.1	0.1	4.1	4.0	0.1
	10 歳時	4.4	4.4	0.0	3.7	4.2	△ 0.5	4.3	5.1	△ 0.8	5.4	5.1	0.3
	11 歳時	6.6	5.6	1.0	5.8	5.6	0.2	5.1	4.6	0.5	5.1	5.3	△ 0.2
中学校	12 歳時	4.1	4.8	△ 0.7	5.7	5.7	0.0	3.3	3.6	△ 0.3	4.0	3.8	0.2
	13 歳時	5.7	5.3	0.4	5.3	5.8	△ 0.5	3.7	2.9	0.8	2.6	2.7	△ 0.1
	14 歳時	3.9	4.8	△ 0.9	6.4	4.9	1.5	0.7	1.1	△ 0.4	2.0	2.1	△ 0.1
高等学校	15 歳時	1.6	1.6	0.0	0.3	2.2	△ 1.9	0.4	1.1	△ 0.7	1.0	0.8	0.2
	16 歳時	1.6	2.0	△ 0.4	2.5	1.6	0.9	1.2	0.2	1.0	0.4	0.0	0.4

(注1)年間発育量とは、1年間の平均的な体重の増加量(kg)の数値を表したもの。

例えば、平成16年度生まれ(令和4年度17歳)の「5歳時」の年間発育量は、平成23年度調査6歳の者の体重から平成22年度調査5歳の者の体重を引いた数値である。

(注2)網掛け部分は、5～16歳時のうち最大の年間発育量を示す。

図 8 平成16年度生まれと昭和49年度生まれの者の年間発育量の比較(岡山県・体重)



(4) 肥満・痩身

① 肥満傾向

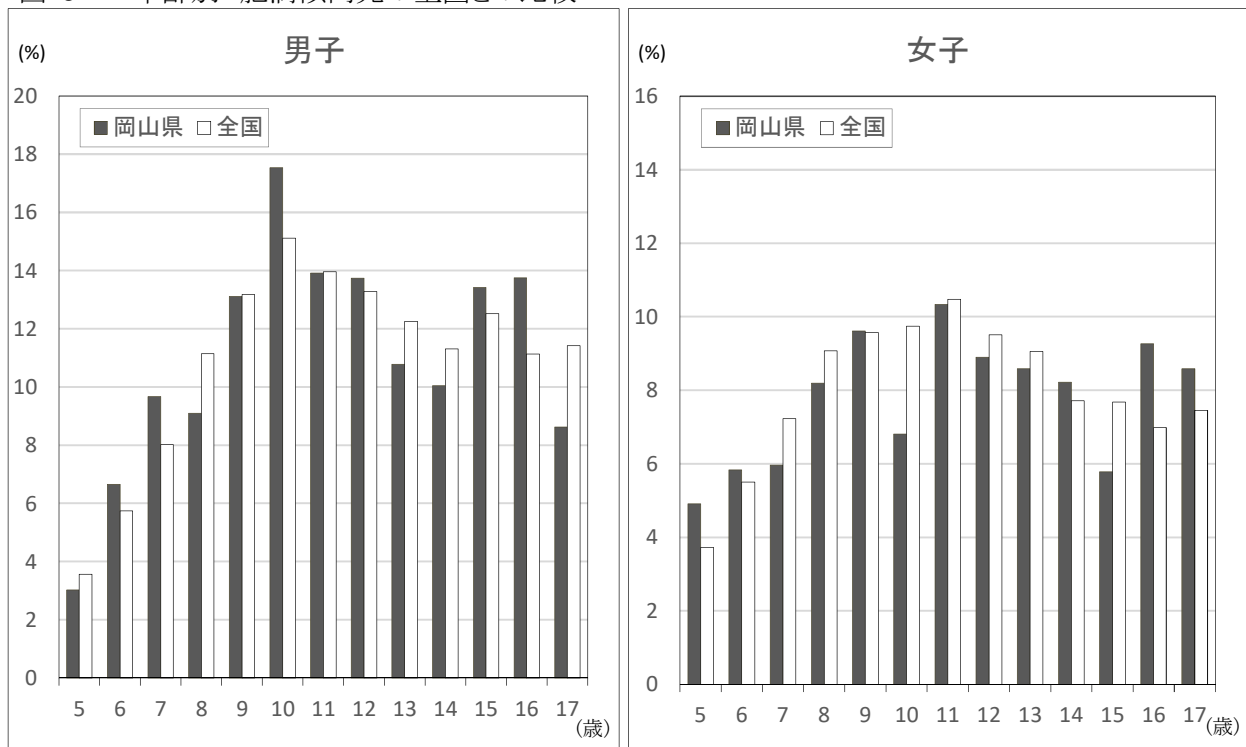
- ・ 男子は、10歳、女子は、11歳で肥満傾向が最大になっている。
- ・ 前年度と比較すると、男子は、8歳、13歳、15歳、17歳で下回り、他の年齢で上回っている。
女子は、8歳、10歳、13歳、14歳、15歳、17歳で下回り、他の年齢で上回っている。
- ・ 全国と比較すると、男子は、5歳、8歳、9歳、11歳、13歳、14歳、17歳で下回り、他の年齢で上回っている。
女子は、7歳、8歳、10歳、11歳、12歳、13歳、15歳で下回り、他の年齢で上回っている。

表 5 年齢別 肥満傾向児の割合(岡山県) (単位:%)

区 分	男 子					女 子					
	令和4年度 (A)	令和3年度 (B)	差 (A-B)	令和4年度 全国(C)	差 (A-C)	令和4年度 (D)	令和3年度 (E)	差 (D-E)	令和4年度 全国(F)	差 (D-F)	
幼稚園	5歳時	3.03	2.34	0.69	3.56	△0.53	4.91	3.39	1.52	3.73	1.18
小学校	6歳時	6.65	5.08	1.57	5.74	0.91	5.83	2.86	2.97	5.50	0.33
	7歳時	9.67	8.25	1.42	8.02	1.65	5.96	5.09	0.87	7.23	△1.27
	8歳時	9.09	11.13	△2.04	11.14	△2.05	8.19	9.26	△1.07	9.07	△0.88
	9歳時	13.11	11.01	2.10	13.17	△0.06	9.61	8.15	1.46	9.57	0.04
	10歳時	17.53	11.90	5.63	15.11	2.42	6.81	10.08	△3.27	9.74	△2.93
	11歳時	13.91	10.34	3.57	13.95	△0.04	10.33	6.61	3.72	10.47	△0.14
中学校	12歳時	13.74	11.76	1.98	13.27	0.47	8.90	8.62	0.28	9.51	△0.61
	13歳時	10.78	11.24	△0.46	12.25	△1.47	8.58	9.99	△1.41	9.05	△0.47
	14歳時	10.04	9.46	0.58	11.31	△1.27	8.22	9.03	△0.81	7.71	0.51
高等学校	15歳時	13.42	14.60	△1.18	12.51	0.91	5.78	10.33	△4.55	7.68	△1.90
	16歳時	13.75	10.50	3.25	11.13	2.62	9.26	4.80	4.46	6.98	2.28
	17歳時	8.62	10.08	△1.46	11.42	△2.80	8.58	9.59	△1.01	7.45	1.13

(注) 肥満傾向児とは、性別・年齢別・身長別標準体重から肥満度を求め、肥満度が20%以上の者。
肥満度 = (実測体重 - 身長別標準体重) / 身長別標準体重 × 100 (%)

図 9 年齢別 肥満傾向児の全国との比較



(注) 肥満傾向児について、現行と同様の算出方法は、平成18年度から実施している。

② 痩身傾向

- ・男子は、16歳、女子は、12歳で痩身傾向が最大になっている。
- ・前年度と比較すると、男子は、5歳、6歳、8歳、9歳、10歳、12歳、14歳で下回り、他の年齢で上回っている。
女子は、5歳、6歳、13歳、16歳で下回り、他の年齢で上回っている。
- ・全国と比較すると、男子は、5歳、6歳、8歳、9歳、10歳、12歳、14歳で下回り、他の年齢で上回っている。
女子は、6歳、8歳、9歳、13歳、14歳、16歳、17歳で下回り、他の年齢で上回っている。

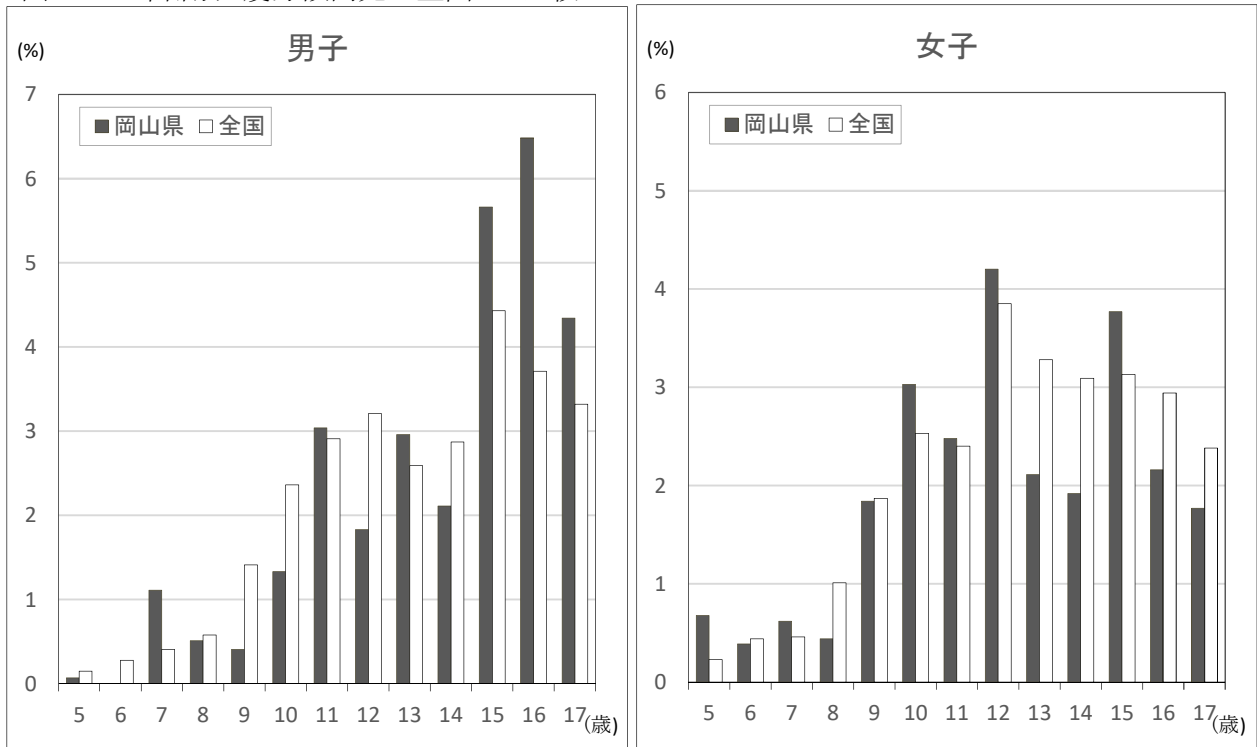
女子は、6歳、8歳、9歳、13歳、14歳、16歳、17歳で下回り、他の年齢で上回っている。

表 6 年齢別 痩身傾向児の割合(岡山県) (単位:%)

区 分	男 子					女 子					
	令和4年度 (A)	令和3年度 (B)	差 (A-B)	令和4年度 全国(C)	差 (A-C)	令和4年度 (D)	令和3年度 (E)	差 (D-E)	令和4年度 全国(F)	差 (D-F)	
幼稚園	5歳時	0.07	0.08	△0.01	0.15	△0.08	0.68	0.76	△0.08	0.23	0.45
小学校	6歳時	—	0.53	△0.53	0.28	△0.28	0.39	1.22	△0.83	0.44	△0.05
	7歳時	1.11	—	1.11	0.41	0.70	0.62	—	0.62	0.46	0.16
	8歳時	0.51	0.84	△0.33	0.58	△0.07	0.44	0.38	0.06	1.01	△0.57
	9歳時	0.41	0.58	△0.17	1.41	△1.00	1.84	1.64	0.20	1.87	△0.03
	10歳時	1.33	2.79	△1.46	2.36	△1.03	3.03	2.27	0.76	2.53	0.50
	11歳時	3.04	2.47	0.57	2.91	0.13	2.48	1.76	0.72	2.40	0.08
中学校	12歳時	1.83	2.56	△0.73	3.21	△1.38	4.20	4.14	0.06	3.85	0.35
	13歳時	2.96	2.81	0.15	2.59	0.37	2.11	3.59	△1.48	3.28	△1.17
	14歳時	2.11	2.48	△0.37	2.87	△0.76	1.92	1.53	0.39	3.09	△1.17
高等学校	15歳時	5.66	5.61	0.05	4.43	1.23	3.77	2.39	1.38	3.13	0.64
	16歳時	6.48	4.52	1.96	3.71	2.77	2.16	3.46	△1.30	2.94	△0.78
	17歳時	4.34	4.18	0.16	3.32	1.02	1.77	1.14	0.63	2.38	△0.61

(注) 痩身傾向児とは、性別・年齢別・身長別標準体重から肥満度を求め、肥満度が-20%以下の者。
肥満度 = (実測体重 - 身長別標準体重) / 身長別標準体重 × 100 (%)

図 10 年齢別 痩身傾向児の全国との比較



(注) 痩身傾向児について、現行と同様の算出方法は、平成18年度から実施している。