

就職を考えているみなさん

岡山県職員という選択肢があります！



岡山県職員（行政） 仕事説明・座談会

令和6年3月13日

岡山県人事委員会事務局

交通の要衝、中四国のクロスポイント

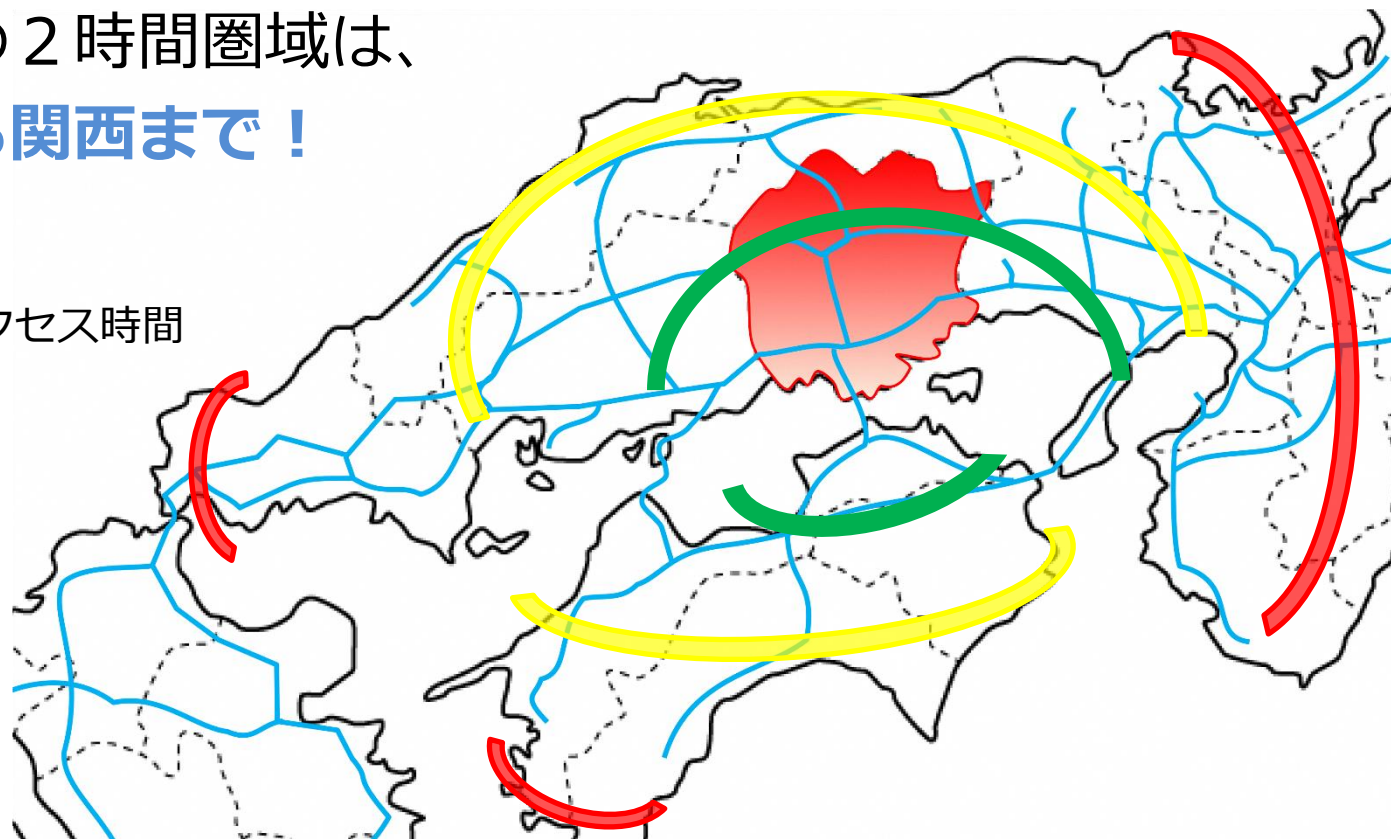
高速道路の2時間圏域は、
中四国から関西まで！

※岡山ICからのアクセス時間

1時間

2時間

3時間



晴れの国おかやま

岡山県のイメージを表現する言葉として、広報活動をはじめ幅広く使われています。

どうして「晴れの国」。

- その1 晴れの日が多い。
- その2 温暖な気候。災害が少ない。
- その3 美味しいものが多い。



後樂園・岡山城／岡山市



倉敷美観地区／倉敷市



蒜山高原自転車道／真庭市

項目	数値	順位
総面積	7, 114 km ²	17位
総人口	1, 876千人	20位

職員数

約3,700人

《内訳》

本庁 : 約1,450人
県民局 : 約1,650人
出先機関 : 約 600人

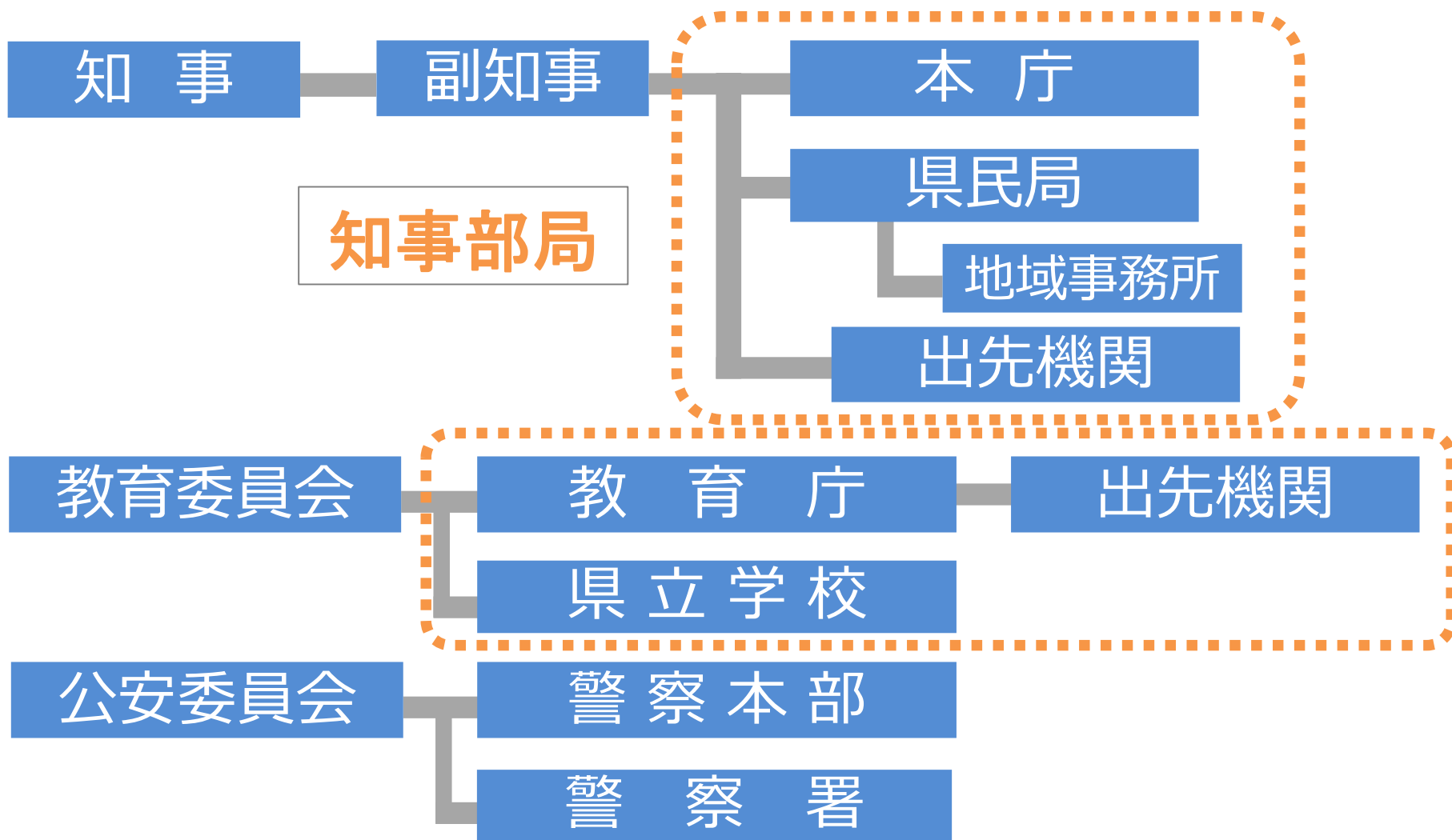
職員の職種

事務系

行政・事務

技術系

環境、農業、土木、農業土木、畜産、
林業、建築、薬剤師、獣医師、保健師、
心理判定員、児童福祉司、水産…



※この他に人事、選挙管理、労働などの行政委員会があります

知事部局の組織（本庁）

5

知事直轄	防災・危機管理体制の整備 など
総合政策局	政策の立案・推進、広報 など
総務部	人事、組織、法制、予算、財産管理、県税 など
県民生活部	交通対策、中山間・地域振興、空路利用促進 など
環境文化部	環境保全対策、廃棄物対策、文化・スポーツ振興 など
保健医療部	保健、医療、健康対策、衛生 など
子ども・福祉部	少子化対策、児童福祉、障害者福祉、高齢者福祉 など
産業労働部	産業・観光振興、中小企業支援、労働・雇用対策 など
農林水産部	農林水産物の生産振興・普及、農林漁業の担い手育成 など
土木部	道路・河川等の整備、都市計画、建築指導、住宅 など
出納局	出納、決算の調製、物品購入、内部事務の集中処理 など

知事部局の出先機関



県民局

県民ニーズに基づく地域の政策全般を担う拠点機関

地域事務所

県施設の管理、災害・危機管理など現地で業務を実施

課（室）名	主な担当業務内容
教育政策課	事務職員人事、秘書、公聴広報、施策の企画、調査統計
財務課	予算編成執行、教職員給与、学校施設整備
教職員課	教員免許、教職員人事、教員採用試験
高校教育課	高校教育の指導、学力向上、グローバル人材育成
高校魅力化推進室	高校魅力化、高校教育体制整備、高校入学者選抜
教育情報化推進室	G I G Aスクール構想、I C T環境整備
義務教育課	幼稚園・小中学校教育の指導、学力向上対策
特別支援教育課	特別支援学校教育体制整備、就学指導
保健体育課	学校保健・学校体育の指導、学校給食
生涯学習課	生涯学習、社会教育、高校奨学金、学校文化活動
文化財課	文化財の指定・保存・活用、埋蔵文化財の調査・保護
福利課	教職員の福利厚生・健康管理・年金
人権教育・生徒指導課	人権教育指導、生徒指導、いじめ・不登校対策

所属名	主な担当業務内容
岡山教育事務所	管内の小・中学校、町村教委への指導・助言
津山教育事務所	管内の小・中学校、町村教委への指導・助言
総合教育センター	教員研修、各教科等の調査研究、教育相談
生涯学習センター	学習情報提供、学習講座開設、指導者養成・研修
県立図書館	図書館の運営
県立博物館	資料の収集展示
古代吉備文化財センター	埋蔵文化財の調査・研究、出土品の整理・保存・活用

※渋川青年の家、青少年教育センター関谷学校は指定管理による運営

県立学校

中学校 3 校、高等学校 5 1 校、中等教育学校 1 校、特別支援学校 1 4 校

- ① 県民のため**幅広い仕事**ができる
- ② **住民との距離感**がちょうど良い

Q **国家一般職**との違いは？

A **国**は採用された省庁の地方局などが所管する**特定分野**の業務に携わる。

→ **県**は様々な分野の業務に携わり、**幅広い知識や経験を習得**しながら、キャリアを形成していく。

国と市町村の**単なるつなぎ役ではなく、自ら施策を打ち出し実行**することも多い。

国は管轄する都道府県を**広域的に異動**。

→ **県**は、原則として**県内を異動**。

Q **市町村**との違いは？

A **市町村**は住民と向き合う**窓口業務が多い**。

→ **県**は計画策定等の**県内の総合調整的な業務**や、おかやまマラソンなど**広域イベント開催のほか**、福祉や**税務**など**県民と身近に接する業務もある**。

市町村は1箇所の**勤務期間が比較的長い**。

→ **県**は1箇所の**勤務期間は2 - 3年程度**。
異動は**県内**が基本で、**本庁、県民局への配置が多い**。

2～3年ごとに異動がある！



③ 知識や活動の範囲が広がる

国、市町村、民間企業などの方と
様々な交流を通じて
だんだん顔が広くなる
世の中のことがよくわかる

Q 異動のたびに**引っ越し**が必要ですか？

A 県内の勤務地であれば、ほとんど**通勤可能**です。
地域により**世帯用住宅**や**独身寮**も整備しています。



都市部だけでなく中山間地域
でも勤務することがある

↓

地域の歴史や文化を知り、そこに
暮らす人と触れ合う

↓

おかやま元気！集落
大坪和地区（おおはがちく）／美咲町

県民に貢献しつつ、
自分も成長できる！



すべての県民が
明るい笑顔で
暮らす岡山を目指して

- 教育県岡山の復活
- 地域を支える産業の振興
- 安心して豊かさが実感できる
地域の創造

④ 自分の提案を**政策**にして
実行できる！

全国知事会の先進政策バンクで

先進政策大賞を2回 優秀政策を18回受賞

全国約4,000事業の中から選ばれました。



商品開発マーケティング支援事業

地元中小企業の市場調査に県職員がモニター役で協力。



通所付添サポート事業

全国初！福祉施設車両の遊休時間帯を活用した住民互助の付添活動の創出により市町村を伴奏支援。



地元高専と農業イノベーション！

～誰でも簡単、(ぶどう・トマト)DIY型システムの開発～

農業者と地元工業高等専門校を県職員が橋渡し！
農業者自身で製作可能なDIY型システムを開発。

(一例) 商品開発マーケティング支援事業 18



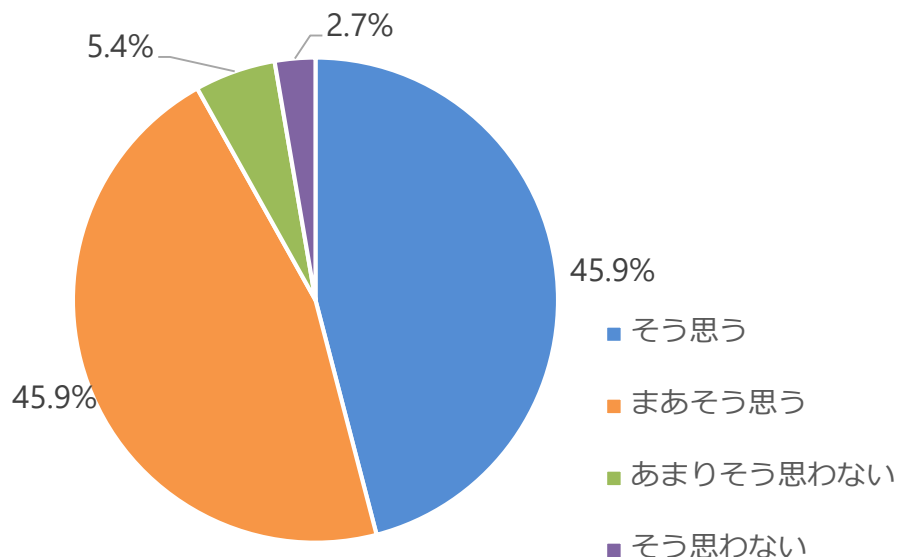
⑤ 派閥のないカラッとした社風

⑥ チームで議論する職場の雰囲気

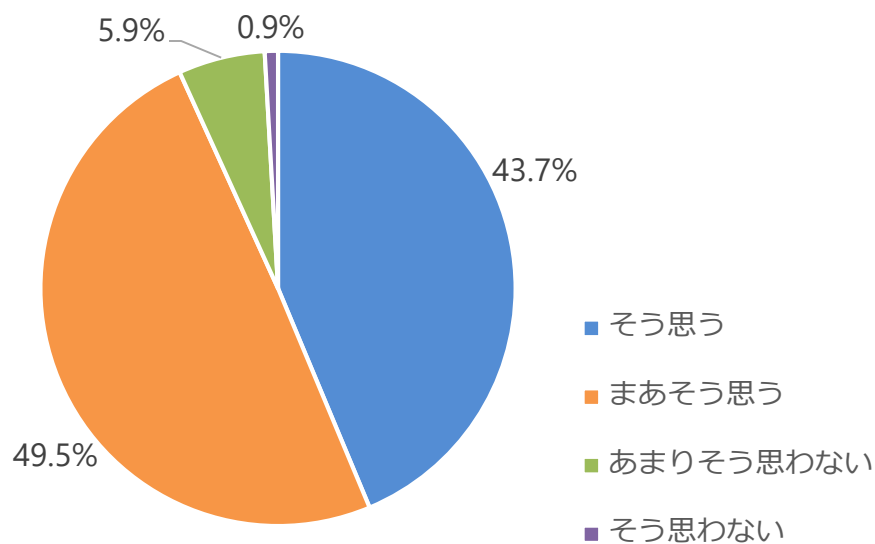
1 職員アンケート結果

※入庁3年以内の職員を対象に実施。

岡山県職員になってよかったと思うか



職場は人間関係が良好だと思うか



県職員になって「良かった」、「まあ良かった」と回答した職員が **91.8% !**

職場の人間関係が「良好」、「まあ良好」と回答した職員が **93.2% ! !**

勤務時間

原則、月曜日から金曜日の8：30～17：15
休憩時間は12：00～13：00

主な休暇等

種類	内容
年次休暇	年20日（採用時期により異なる）、繰越制度あり ※1時間単位の取得可能
夏季休暇	7月～10月の間に最大6日取得可能
結婚休暇	結婚後概ね1年の間に取得可能
出産休暇	出産予定日の8週間前から出産日の8週間後まで取得可能（女性職員）
育児休業	3歳未満の子を養育する期間について休業可能（無給）
家族休暇	配偶者の出産付添、子の看護や学校行事などで取得可能

② 休暇制度（平均取得日数）

	令和4年	平成27年
年次休暇	13.3 日	12.0 日
夏季休暇	5.9 日	5.8 日

※上記以外に、子育て休暇、介護休暇など、多数の特別休暇があります。

仕事の**スケジュール感**が
つかみやすい
だから**休暇**も取りやすい！

3 育児休業取得率

	岡山県職員	全国の事業所
女性	100 %	80.2 %
男性	59.7 %	17.1 %

※ 「岡山県職員」の値は、令和4年度の取得率。

※ 「全国の事業所」の値は、令和4年10月1日時点の状況。
雇用均等基本調査（厚生労働省）結果。

育児休業は
最長で **3年間**取得できます

4 女性職員の割合（知事部局）

岡山県職員全体 ※令和5年4月1日時点	新規採用者 ※令和5年4月1日時点
31.0 %	45.7 %

5 離職率

大学卒岡山県職員 （入庁後3年間） ※令和5年4月1日時点	大学卒新規就職者 （就職後3年間） ※令和5年3月31日時点
3.64 %	32.3 %

※大学卒新規就職者は、企業就職者の離職率（厚生労働省調べ）、

※高校卒岡山県職員の離職率は 11%

高校卒新規就職者の離職率は 37.0%（厚生労働省調べ）

県政の基本目標

全ての県民が明るい笑顔で暮らす「生き生き岡山」の実現

に向けて、求められる職員像とは？

① チャレンジ精神を持つ職員

過去に例のないことであっても、チャレンジ精神を持ち、幅広く正確な情報を集め、自らの頭で主体的に考える。

② コスト感覚を持つ職員

行政の運営経費は、そのほとんどが税金で賄われていることを念頭に、最小の経費で最大の成果を上げるよう常に意識する。

③ スピード感覚を持つ職員

日常業務に追われて意思決定が先延ばしにならないよう、時間管理や優先度を決めるなど、限られた時間内に課題を解決する。

④ サービス感覚を持つ職員

政策の企画・立案～実行、あらゆる段階で、県民の視点に立って考える。

採用試験名 (実施順)	受験資格 (採用時の年齢)	受験申込の時期	第一次試験日
県職員A (アピール型)	22～26歳	3月1日～3月31日	4月21日(日)
	<参考 ; R5> 採用予定数 12人 受験者数 170人 合格者数 16人 (競争率 10.6倍)		
県職員A	22～30歳	4月19日～5月17日	6月16日(日)
	<参考 ; R5> 採用予定数 60人 受験者数 288人 合格者数 82人 (競争率 3.5倍)		
社会人経験者等 対象の県職員	27～40歳	8月13日～9月20日	10月20日(日)
	<参考 ; R5> 採用予定数 10人 受験者数 116人 合格者数 13人 (競争率 8.9倍)		

注意! 「県職員A (アピール型)」と「県職員A」の併願はできません。

岡山県の採用試験は

人物重視。

最終合格者の決定は、

第一次試験(筆記)の成績に関わらず、
第二次試験

(面接)の得点の高い順。

令和6年度 県職員 A 採用試験（アピール型） 28

1 第一次試験の内容（200点満点）

種目（得点）	時間	出題分野等
基礎能力試験 SPI3（100点）	1時間 10分	70問の択一式。 言語的理解力や数量的処理能力、論理的思考力。
アピールシート 試験 （100点）	1時間 30分	3つのテーマにより、自らの経験や県政に携わる意欲等をアピール。 ①チャレンジした経験 ②リーダーシップを発揮した経験 ③経験等の県政への活用 （各600字以内） （積極性、調整力・コミュニケーション能力、意欲、表現力・国語力等を評価します。）
適性検査	40分	性格、心理等に係る検査。 検査結果は、第二次試験（口述試験）の参考とします。

<第一次試験合格者の決定について>

各試験種目の合計得点の高い順により決定します。

ただし、いずれかの試験種目において、一定の基準に達しない場合は、合計得点にかかわらず不合格とします。

ポイント！

- 岡山県で最も早く実施する採用試験！
- 法律や経済等の専門試験なし！
- 県職員A採用試験（6月）と別日程（4月）で実施

注意！ 県職員A採用試験との併願はできません

2 第二次試験の内容（700点満点）

種目（得点）	出題分野等
口述試験① （150点）	与えられた課題について、 グループワーク により行う試験 （説明能力、リーダーシップを評価します。）
口述試験② （150点）	経験や能力等について、 個別面接 により行う試験 （経験の有用性、主体性・行動力、コミュニケーション能力、公務に対する意欲を評価します。）
口述試験③ （400点）	人柄や特性等について、 個別面接 により行う試験 （コミュニケーション能力、積極性、忍耐力・堅実性、協調性、創造力・企画力を評価します。）

<最終合格者の決定について>

第一次試験の成績にかかわらず、口述試験①②③の合計得点の高い順により決定します。

ただし、いずれかの試験種目において、一定の基準に達しない場合は、合計得点にかかわらず不合格とします。

ポイント！

アピール型試験では、次のような方を求めています

- 過去に例のないことであっても、新しい発想やチャレンジ精神をもって、自らの頭で主体的に考え、実現することのできるバイタリティのある方
- 積極的に人と関わり協働することのできるコミュニケーション能力の高い方
- 組織や人を動かして課題を解決していくことのできるリーダーシップのある方

1 第一次試験の内容（220点満点）

種目 (得点)	時間	出題分野等
教養試験 (100点)	2時間 30分	50問の択一式（1問2点） 大学卒業程度の一般的知識及び知能（社会、人文、自然、文章理解、判断推理、数的推理、資料解釈等）。
専門試験 (120点)	2時間	40問の択一式（1問3点） 政治学、行政学、憲法、行政法、民法、刑法、労働法、経済学、財政学、社会政策、国際関係等
適性検査	20分	性格、心理等に係る検査。 検査結果は、第二次試験（口述試験）の参考とします。

<第一次試験合格者の決定について>

各試験種目の合計得点の高い順により決定します。

ただし、いずれかの試験種目において、一定の基準に達しない場合は、合計得点にかかわらず不合格とします。

2 第二次試験の内容（550点満点）

種目 (得点)	出題分野等
口述試験① (150点)	人柄や特性等について、個別面接により行う試験 (コミュニケーション能力、積極性、忍耐力・堅実性、協調性、創造力・企画力を評価します。)
口述試験② (400点)	人柄や特性等について、個別面接により行う試験 (表現力・構成力、コミュニケーション能力、積極性、忍耐力・堅実性、協調性、創造力・企画力を評価します。) ※冒頭3分程度で自己PRを行っていただきます。

<最終合格者の決定について>

第一次試験の成績にかかわらず、口述試験①②の合計得点の高い順により決定します。

ただし、いずれかの試験種目において、一定の基準に達しない場合は、合計得点にかかわらず不合格とします。

ポイント!

1 第一次試験の内容（330点満点）

種目 (得点)	時間	出題分野等
教養試験 (150点)	1時間 30分	75問の択一式（1問2点） 社会的関心と理解、言語的な能力、論理的な思考力等
論文試験 (150点)	1時間 30分	与えられた課題についての記述試験（表現力、理解力、構成力、企画力等を評価します。）※1,200字以内。
資格加点 (30点)	—	対象資格等の該当者に一定点を加点します。

＜第一次試験合格者の決定について＞

各試験種目の合計得点の高い順により決定します。

ただし、いずれかの試験種目において、一定の基準に達しない場合は、合計得点にかかわらず不合格とします。

2 第二次試験の内容（1,000点満点）

種目 (得点)	出題分野等
口述試験① (300点)	与えられた課題について、グループワークにより行う試験 (説明能力、リーダーシップを評価します。)
口述試験② (300点)	経験や能力等について、個別面接により行う試験 (公務に対する意欲、経験の有用性、職務遂行能力を評価します。) ※事前提出いただく資料を用いて、冒頭5分程度でプレゼンテーションを行っていただきます。
口述試験③ (400点)	人柄や特性等について、個別面接により行う試験 (コミュニケーション能力、積極性、忍耐力・堅実性、協調性、創造力・企画力を評価します。)

＜最終合格者の決定について＞

第一次試験の成績にかかわらず、口述試験①②③の合計得点の高い順により決定します。

ただし、いずれかの試験種目において、一定の基準に達しない場合は、合計得点にかかわらず不合格とします。

岡山県人事委員会事務局HPの「採用試験情報」→「採用試験等に関してよくある質問」をご覧ください
たたくと・・・、 → <https://www.pref.okayama.jp/page/detail-8612.html>

過去の試験問題の一部など、参考情報が多数掲載されています！

採用試験等に関してよくある質問

印刷ページ表示 ページ番号：0703845 2021年3月1日更新／人事委員会事務局

ツイート

LINEで送る

- 受験案内の配布時期、場所は？
- 「A」「B」の試験は、どう違うのですか？どういう意味ですか？
- 年度によっては募集がない区分があるのですか？
- 県職員の採用説明会はありますか？
- 岡山県職員A採用試験（アピール型）を受験しても他の試験を受験できますか。
- 岡山県職員A採用試験（アピール型）以外の採用試験については、試験日が重複していなければ、複数の採用試験を受験することは可能ですか？
- 採用試験を受験するときは、どんな服装がよいですか？
- 第一次試験の得点が良くても、第二次試験の得点が悪い場合には、不合格となるのですか？
- 試験に合格すると必ず採用されるのですか？
- 試験の成績は教えてもらえるのですか？
- **過去の試験問題は公開していますか？**
- 資格免許や、専門的な知識技能を必要とする職員の採用はありますか？
- 職場の雰囲気を知りたいのですが、職場訪問は受け付けていますか？
- 学校事務職員になるには、どの試験を受けたらよいですか？
- 県内全域へ転勤があると聞きますが、転勤のたびに転居する人が多いのでしょうか？

試験申込をお待ちしております！

岡山県職員という 選択肢があります！

申込受付

県職員A(アピール型)
➡ 受付中 ~ 3/31

県職員A
➡ 4/19 ~ 5/17



岡山県職員募集案内

【採用についてのお問合せ】

岡山県人事委員会事務局 任用班

TEL : 086-226-7561

Instagram



okayamaken_saiyo

X(旧twitter)



okayama_saiyo

HP



岡山県職員等採用試験情報