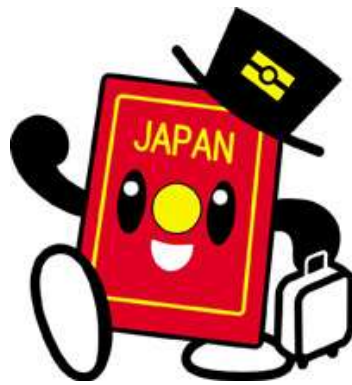


令和2年

岡山県の旅券発給状況



令和3年8月

岡山県県民生活部国際課

目 次

岡山県における旅券発給状況	1
1. 旅券発行状況	
(1) 年別発行数	2
(2) 都道府県別発行数	3
(3) 都道府県別有効旅券所有者数	4
(4) 年別・月別発行数（岡山県）	5
(5) 年別・年代別発行数（岡山県）	6
(6) 年代別・性別発行数（岡山県）	7
2. 旅券申請・交付状況	
(1) 年度別・月別申請件数	8
(2) 年度別・月別交付件数	8
(3) 令和2年度月別・窓口別申請件数	9
(4) 令和2年度月別・窓口別交付件数	10
3. 参考資料	
(1) 日本人出国者数	11
(2) 旅券関連年表	13

【利用上の注意】

- 1 **発行数**とは、一般旅券発給申請に基づき旅券を発行した冊数である。
- 2 **申請件数**とは、新規、記載事項変更、渡航先の追加及び増補を申請した件数で、後日取り下げたものも含まれる。
- 3 **交付件数**とは、新規、記載事項変更、渡航先の追加及び増補の申請に基づき、申請者に旅券を交付した件数である。
- 4 発行、申請、交付の件数は一致しない。これは、発行日、申請日、交付日のずれや、申請の取り下げ、所定期限内の未受領等によるものである。

岡山県における旅券発給状況

1 旅券行政の概要

平成18年10月から、旅券発給の申請及び交付事務の権限を市町村長に移譲し、県民のより身近なところでの旅券発給手続きが可能になった。

また、平成26年7月から、県の窓口において申請から3日目に交付する早期発給制度を設け、市町村での手続きでは出国に間に合わない場合等に対応している。

2 旅券発行状況（外務省の「旅券統計」による暦年実績）

- ・全国の一般旅券発行数は1,234,928冊である。このうち岡山県は13,724冊で、全国第19位となっている。（前年の発行数（50,751冊）と比較すると73.0%減少した。）（P.2～3）
- ・人口1万人当たりの発行数は74冊で、全国第19位となっている。（P.3）
- ・国内の有効旅券の所有率は21.7%である。岡山県においては16.3%となっており、県民の6人に1人が旅券を所有している状況である。（P.4）
- ・岡山県の月別の発行数は、1月が最も多く4,945冊、次いで2月、3月と続いている。また最も少ないのは12月で、253冊であった。（P.5）
- ・年代別では、0～19歳が22.3%と最も多く、次いで20～29歳（21.8%）、40～49歳（12.8%）と続いている。（P.6）
- ・男女別の発行数は、男性が6,651冊（48.5%）、女性が7,073冊（51.5%）となっており、女性が男性をやや上回っている。（P.7）
- ・年代別・男女別では、20～29歳の女性が12.1%と最も多くなっている。（P.7）

3 旅券申請・交付状況（県国際課の統計資料による年度実績）

- ・令和2年度の旅券申請件数は4,820件で、前年度比89.6%減であった。このうち、早期発給制度の利用による申請件数は32件で、申請件数全体の0.7%であった。市町村別にみると、岡山市が2,241件で県全体の46.5%と最も多く、次いで倉敷市が1,219件で県全体の25.3%となっている。（P8～10）
- ・旅券交付件数は5,623件で、前年度比88.1%減であった。このうち、早期発給制度の利用による交付件数は32件であった。市町村別にみると、岡山市が2,574件で県全体の45.8%と最も多く、次いで倉敷市が1,450件で県全体の25.8%となっている。（P8～10）

（注）この統計は、岡山県における一般旅券発給件数の統計である。ただし、昭和55年までの発給件数は本県での申請件数であり、昭和56年以降は発行数をさす。

1. 旅券発行状況

(1) 年別発行数

年	全国		岡山県	
	発行数	対前年比(%)	発行数	対前年比(%)
昭和52年	1,735,998	111.7	19,947	109.6
昭和53年	1,818,494	104.8	21,452	107.5
昭和54年	1,980,543	108.9	22,655	105.6
昭和55年	1,830,265	92.4	20,875	92.1
昭和56年	1,931,242	105.5	22,687	108.7
昭和57年	1,988,680	103.0	24,475	107.9
昭和58年	2,095,697	105.4	25,110	102.6
昭和59年	2,289,619	109.3	28,750	114.5
昭和60年	2,388,704	104.3	28,170	98.0
昭和61年	2,664,673	111.6	31,426	111.6
昭和62年	3,308,918	124.2	38,416	122.2
昭和63年	3,920,036	118.5	44,332	115.4
平成元年	4,241,783	108.2	47,035	106.1
平成2年	4,697,047	110.7	53,357	113.4
平成3年	4,437,964	94.5	53,193	99.7
平成4年	4,677,020	105.4	54,266	102.0
平成5年	4,663,372	99.7	56,021	103.2
平成6年	5,210,727	111.7	60,813	108.6
平成7年	5,825,404	111.8	69,360	114.1
平成8年	6,236,438	107.1	75,304	108.6
平成9年	5,811,526	93.2	70,383	93.5
平成10年	5,372,272	92.4	65,197	92.6
平成11年	5,611,979	104.5	70,166	107.6
平成12年	5,857,835	104.4	74,018	105.5
平成13年	4,348,881	74.2	59,537	80.4
平成14年	3,749,166	86.2	49,100	82.5
平成15年	2,721,029	72.6	32,559	66.3
平成16年	3,485,325	128.1	44,340	136.2
平成17年	3,612,473	103.6	45,375	102.3
平成18年	4,302,191	119.1	50,868	112.1
平成19年	4,209,097	97.8	50,138	98.6
平成20年	3,801,385	90.3	44,518	88.8
平成21年	4,015,470	105.6	45,828	102.9
平成22年	4,185,080	104.2	47,180	103.0
平成23年	3,961,382	94.7	46,434	98.4
平成24年	3,924,008	99.1	45,847	98.7
平成25年	3,296,810	84.0	38,773	84.6
平成26年	3,210,844	97.4	37,783	97.4
平成27年	3,249,593	101.2	36,291	96.1
平成28年	3,738,380	115.0	41,935	115.6
平成29年	3,959,468	105.9	44,851	107.0
平成30年	4,182,207	105.6	47,412	105.7
令和元年	4,365,290	104.4	50,751	107.0
令和2年	1,234,928	28.3	13,724	27.0

外務省「旅券統計」

※ 旅券発行数の推移はP12を参照

(2) 都道府県別発行数

都道府県名	一般旅券発行数	順位	人口(※)	人口1万人あたり 発行数	順位
北海道	30,570	10	5,190,638	59	31
青森	4,580	41	1,253,958	37	46
岩手	4,533	42	1,213,473	37	45
宮城	13,445	20	2,259,562	60	30
秋田	2,823	46	967,426	29	47
山形	4,584	40	1,062,292	43	43
福島	8,278	28	1,847,880	45	40
茨城	21,805	13	2,836,621	77	17
栃木	12,924	23	1,912,574	68	24
群馬	13,062	21	1,896,724	69	22
埼玉	73,974	6	7,198,330	103	9
千葉	74,250	5	6,155,715	121	5
東京	240,890	1	13,297,089	181	1
神奈川	132,184	2	8,993,479	147	2
新潟	10,627	24	2,195,841	48	39
富山	6,511	32	1,028,628	63	26
石川	8,534	26	1,117,188	76	18
福井	5,136	37	758,859	68	23
山梨	5,711	36	804,378	71	21
長野	14,736	15	2,036,433	72	20
岐阜	15,386	14	1,958,709	79	16
静岡	29,117	11	3,589,315	81	14
愛知	81,639	4	7,291,910	112	6
三重	14,679	16	1,745,912	84	13
滋賀	13,938	17	1,385,804	101	10
京都	30,960	9	2,469,600	125	4
大阪	110,991	3	8,588,705	129	3
兵庫	59,077	7	5,410,278	109	7
奈良	13,727	18	1,331,087	103	8
和歌山	5,876	35	937,565	63	28
鳥取	2,785	47	552,046	50	37
島根	2,832	45	664,062	43	44
岡山	13,724	19	1,862,967	74	19
広島	22,019	12	2,757,337	80	15
山口	8,433	27	1,339,070	63	27
徳島	3,946	43	728,509	54	35
香川	6,080	34	959,812	63	25
愛媛	7,373	29	1,343,022	55	33
高知	3,428	44	696,782	49	38
福岡	46,734	8	5,044,077	93	11
佐賀	4,696	39	811,224	58	32
長崎	6,987	30	1,326,228	53	36
熊本	10,580	25	1,741,241	61	29
大分	6,128	33	1,128,743	54	34
宮崎	4,744	38	1,079,699	44	41
鹿児島	6,956	31	1,605,781	43	42
沖縄	12,936	22	1,466,128	88	12
合計	1,234,928	-	123,842,701	-	-

外務省「旅券統計」、総務省「住民基本台帳人口(令和3年1月1日現在)」

※ 人口は令和3年1月1日住民基本台帳人口(日本人住民)を使用

(3)都道府県別有効旅券所有者数(令和2年12月31日現在)

都道府県名	有効旅券数(※1)	順位	人口(※2)	人口1万人あたり 有効旅券数	所有率	順位
北海道	722,965	9	5,190,638	1,393	13.9%	32
青森	104,044	42	1,253,958	830	8.3%	46
岩手	109,872	41	1,213,473	905	9.1%	45
宮城	332,154	17	2,259,562	1,470	14.7%	30
秋田	79,980	44	967,426	827	8.3%	47
山形	119,445	40	1,062,292	1,124	11.2%	41
福島	228,621	26	1,847,880	1,237	12.4%	39
茨城	505,940	12	2,836,621	1,784	17.8%	18
栃木	317,601	19	1,912,574	1,661	16.6%	23
群馬	315,562	20	1,896,724	1,664	16.6%	22
埼玉	1,619,866	5	7,198,330	2,250	22.5%	10
千葉	1,546,036	6	6,155,715	2,512	25.1%	6
東京	4,714,893	1	13,297,089	3,546	35.5%	1
神奈川	2,660,192	2	8,993,479	2,958	29.6%	2
新潟	281,906	24	2,195,841	1,284	12.8%	36
富山	173,591	30	1,028,628	1,688	16.9%	21
石川	207,242	27	1,117,188	1,855	18.6%	16
福井	131,183	37	758,859	1,729	17.3%	20
山梨	146,998	36	804,378	1,827	18.3%	17
長野	332,957	16	2,036,433	1,635	16.4%	25
岐阜	390,687	14	1,958,709	1,995	19.9%	12
静岡	702,942	10	3,589,315	1,958	19.6%	14
愛知	1,843,991	4	7,291,910	2,529	25.3%	5
三重	342,536	15	1,745,912	1,962	19.6%	13
滋賀	323,264	18	1,385,804	2,333	23.3%	9
京都	641,646	11	2,469,600	2,598	26.0%	3
大阪	2,224,549	3	8,588,705	2,590	25.9%	4
兵庫	1,325,253	7	5,410,278	2,450	24.5%	7
奈良	315,207	21	1,331,087	2,368	23.7%	8
和歌山	154,194	33	937,565	1,645	16.4%	24
鳥取	70,795	46	552,046	1,282	12.8%	37
島根	67,827	47	664,062	1,021	10.2%	44
岡山	302,871	22	1,862,967	1,626	16.3%	26
広島	486,329	13	2,757,337	1,764	17.6%	19
山口	191,165	28	1,339,070	1,428	14.3%	31
徳島	100,862	43	728,509	1,384	13.8%	33
香川	148,874	35	959,812	1,551	15.5%	27
愛媛	169,523	32	1,343,022	1,262	12.6%	38
高知	78,872	45	696,782	1,132	11.3%	40
福岡	1,105,309	8	5,044,077	2,191	21.9%	11
佐賀	124,083	38	811,224	1,530	15.3%	28
長崎	171,786	31	1,326,228	1,295	13.0%	35
熊本	265,148	25	1,741,241	1,523	15.2%	29
大分	153,250	34	1,128,743	1,358	13.6%	34
宮崎	120,767	39	1,079,699	1,119	11.2%	42
鹿児島	174,406	29	1,605,781	1,086	10.9%	43
沖縄	282,881	23	1,466,128	1,929	19.3%	15
合計	26,930,065		123,842,701		21.7%	

外務省「旅券統計」、総務省「住民基本台帳人口(令和3年1月1日現在)」

※1 有効旅券数には、外務省及び在外公館発行分を含まない

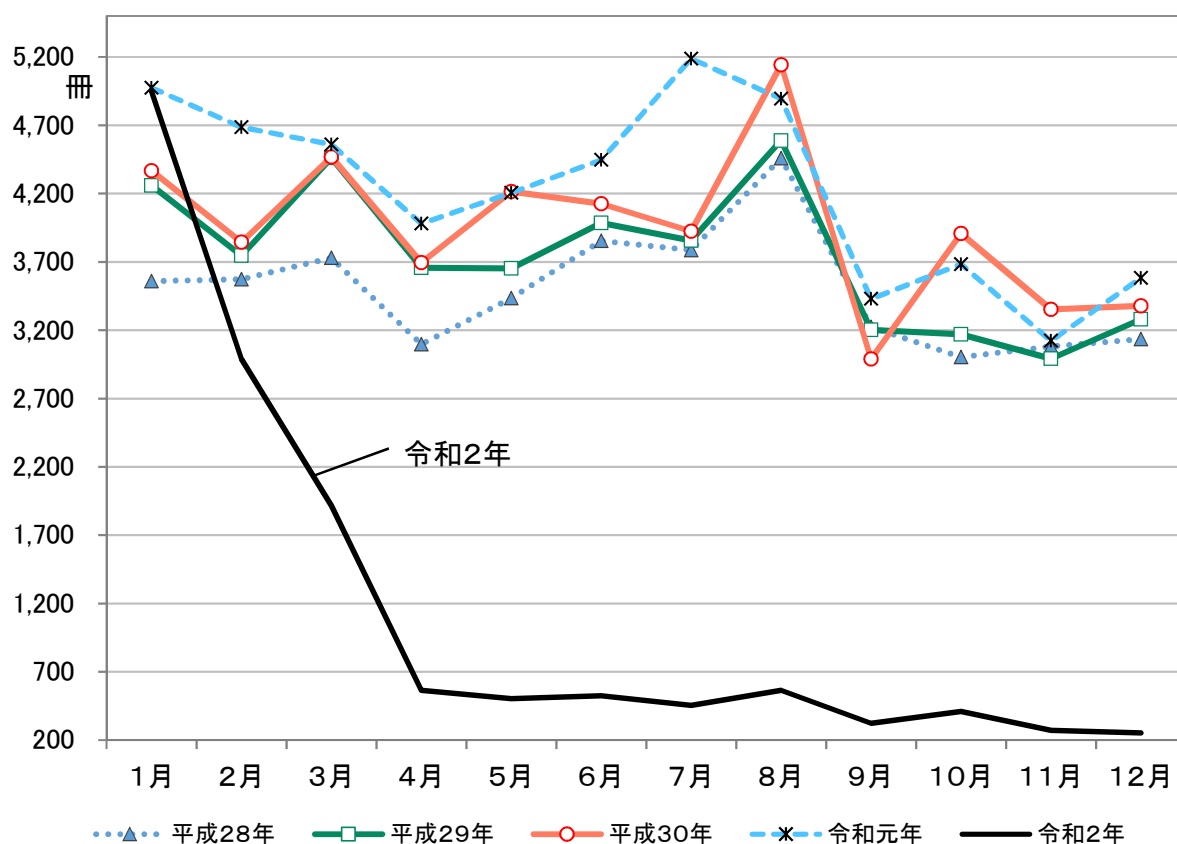
※2 人口は令和3年1月1日住民基本台帳人口(日本人住民)を使用

(4) 年別・月別発行数(岡山県)

(単位:冊)

	平成28年	平成29年	平成30年	令和元年	令和2年
1月	3,558	4,259	4,367	4,975	4,945
2月	3,572	3,747	3,844	4,686	2,989
3月	3,731	4,460	4,469	4,559	1,917
4月	3,097	3,658	3,694	3,981	566
5月	3,434	3,653	4,215	4,205	504
6月	3,855	3,985	4,127	4,447	525
7月	3,786	3,856	3,925	5,187	454
8月	4,459	4,588	5,142	4,894	564
9月	3,223	3,202	2,990	3,429	324
10月	3,003	3,171	3,907	3,684	411
11月	3,082	2,992	3,353	3,122	272
12月	3,135	3,280	3,379	3,582	253
合計	41,935	44,851	47,412	50,751	13,724
対前年比	96.1%	115.6%	107.0%	105.7%	27.0%

外務省「旅券統計」



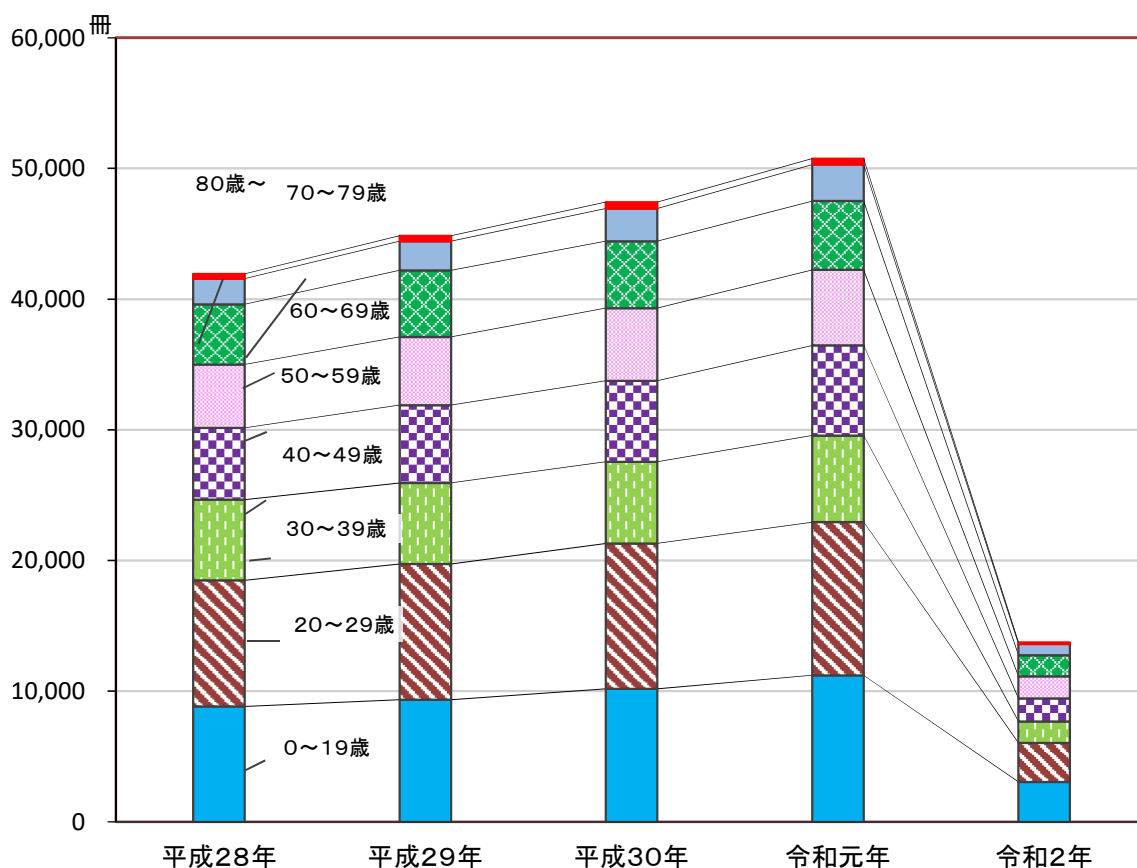
(5) 年別・年代別発行数(岡山県)

(単位:冊)

	平成28年	平成29年	平成30年	令和元年	令和2年
0～19歳	8,830 21.1%	9,353 20.9%	10,186 21.5%	11,211 22.1%	3,059 22.3%
20～29歳	9,653 23.0%	10,371 23.1%	11,104 23.4%	11,725 23.1%	2,989 21.8%
30～39歳	6,166 14.7%	6,218 13.9%	6,255 13.2%	6,624 13.1%	1,639 11.9%
40～49歳	5,490 13.1%	5,952 13.3%	6,203 13.1%	6,900 13.6%	1,761 12.8%
50～59歳	4,848 11.6%	5,204 11.6%	5,553 11.7%	5,781 11.4%	1,695 12.4%
60～69歳	4,606 11.0%	5,102 11.4%	5,118 10.8%	5,264 10.4%	1,613 11.8%
70～79歳	1,974 4.7%	2,227 5.0%	2,513 5.3%	2,789 5.5%	854 6.2%
80歳～	368 0.9%	424 0.9%	480 1.0%	457 0.9%	114 0.8%
合計	41,935	44,851	47,412	50,751	13,724

注) 構成比は小数点以下第2位を四捨五入しているため、合計しても必ずしも100とはならない。

外務省「旅券統計」



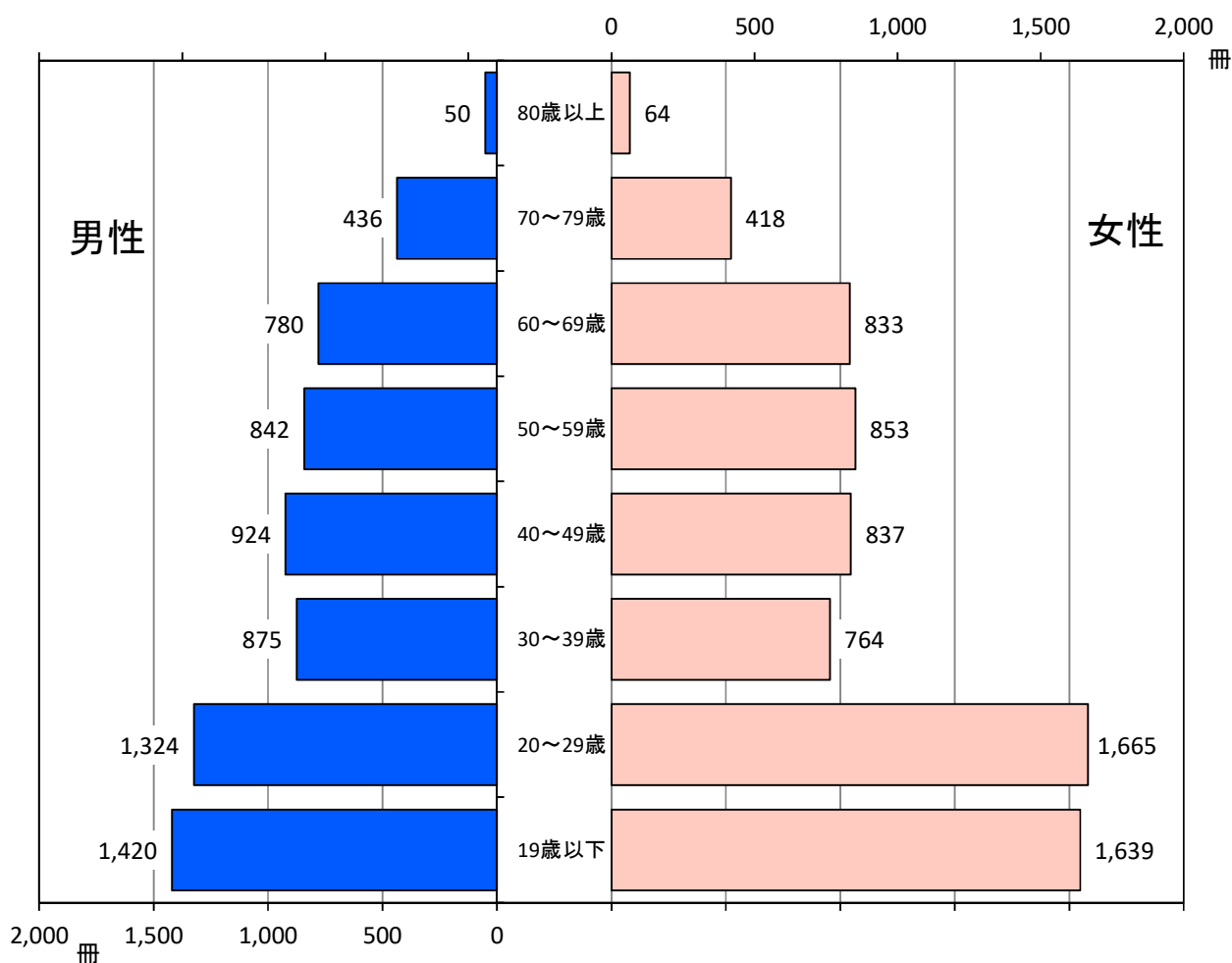
(6) 年代別・性別発行数(岡山県)

(単位:冊)

年代 性別	19歳以下	20～29歳	30～39歳	40～49歳	50～59歳	60～69歳	70～79歳	80歳以上	合計
	男性	1,420 10.3%	1,324 9.6%	875 6.4%	924 6.7%	842 6.1%	780 5.7%	436 3.2%	50 0.4%
女性	1,639 11.9%	1,665 12.1%	764 5.6%	837 6.1%	853 6.2%	833 6.1%	418 3.0%	64 0.5%	7,073 51.5%
合計	3,059 22.3%	2,989 21.8%	1,639 11.9%	1,761 12.8%	1,695 12.4%	1,613 11.8%	854 6.2%	114 0.8%	13,724 100.0%

注) 構成比は小数点以下第2位を四捨五入しているため、合計しても必ずしも100とはならない。

外務省「旅券統計」



2. 旅券申請・交付状況

(1) 年度別・月別申請件数

(単位:件)

	平成28年度	平成29年度	平成30年度	令和元年度	令和2年度
4月	3,132	3,619	3,552	3,864	501
5月	3,420	3,678	4,278	4,392	530
6月	3,904	4,046	4,112	4,497	512
7月	3,848	3,904	4,029	5,201	464
8月	4,430	4,497	5,064	4,724	547
9月	3,229	3,223	3,072	3,493	314
10月	3,052	3,157	3,804	3,534	412
11月	3,003	3,078	3,399	3,213	275
12月	3,281	3,357	3,652	3,783	263
1月	4,287	4,404	4,993	4,923	275
2月	3,793	3,885	4,533	2,788	285
3月	4,442	4,556	4,681	1,768	442
計	43,821	45,404	49,169	46,180	4,820
対前年度比	117.1%	103.6%	108.3%	93.9%	10.4%

国際課統計

(2) 年度別・月別交付件数

(単位:件)

	平成28年度	平成29年度	平成30年度	令和元年度	令和2年度
4月	3,308	3,758	3,943	4,311	904
5月	3,159	3,517	3,953	3,909	571
6月	3,795	4,026	4,055	4,406	581
7月	3,696	3,643	3,855	5,044	569
8月	4,710	4,765	5,237	5,094	651
9月	3,210	3,311	3,194	3,599	396
10月	3,151	3,314	3,866	3,781	401
11月	2,989	2,930	3,443	3,215	274
12月	3,221	3,405	3,453	3,591	314
1月	3,880	3,879	4,411	4,455	267
2月	3,871	3,925	4,637	3,403	265
3月	4,453	4,490	4,717	2,303	430
計	43,443	44,963	48,764	47,111	5,623
対前年度比	117.0%	103.5%	108.5%	96.6%	11.9%

国際課統計

(3) 令和2年度月別・窓口別申請件数

(単位:件)

	4月	5月	6月	7月	8月	9月	10月	11月	12月	1月	2月	3月	計
岡山県	0	0	2	2	1	2	5	2	6	1	10	2	33
岡山市	222	246	239	206	271	143	190	132	127	136	126	203	2,241
倉敷市	149	130	130	126	134	76	115	60	56	61	64	118	1,219
津山市	11	15	11	14	15	8	10	18	18	13	11	16	160
玉野市	10	8	18	10	12	11	9	7	5	8	7	14	119
笠岡市	10	11	3	6	13	9	6	7	8	4	5	10	92
井原市	10	12	7	11	13	2	6	3	1	8	2	7	82
総社市	23	36	16	12	15	9	9	2	6	8	13	19	168
高梁市	3	4	2	3	2	7	5	6	2	3	5	2	44
新見市	4	3	8	1	4	1	1	1	3	2	3	2	33
備前市	4	6	6	4	11	3	9	5	6	1	3	2	60
瀬戸内市	7	11	9	11	6	8	4	4	3	5	8	4	80
赤磐市	5	6	13	15	7	12	11	6	5	5	6	6	97
真庭市	8	2	8	5	4	3	6	5	4	5	3	7	60
美作市	2	6	8	5	8	3	2	2	2	1	2	4	45
浅口市	11	3	8	9	13	5	6	3	5	2	4	6	75
和気町	4	2	4	6	0	2	3	3	0	3	1	2	30
早島町	6	8	4	1	1	0	5	1	1	0	0	1	28
里庄町	2	4	1	5	2	2	2	2	0	2	5	4	31
矢掛町	3	3	2	1	2	0	0	3	0	2	1	3	20
新庄村	0	0	3	0	0	0	0	0	0	0	0	0	3
鏡野町	1	3	3	6	4	2	2	1	2	2	0	1	27
勝央町	3	2	4	3	3	3	1	1	1	1	0	1	23
奈義町	0	2	0	0	0	0	1	0	0	0	1	0	4
西粟倉村	0	1	0	0	0	0	0	0	0	0	0	0	1
久米南町	0	0	1	0	0	1	0	0	0	0	3	0	5
美咲町	1	2	1	1	4	1	2	0	0	1	1	5	19
吉備中央町	2	4	1	1	2	1	2	1	2	1	1	3	21
計	501	530	512	464	547	314	412	275	263	275	285	442	4,820

* 緊急発給1件を含む

国際課統計

(4) 令和2年度月別・窓口別交付件数

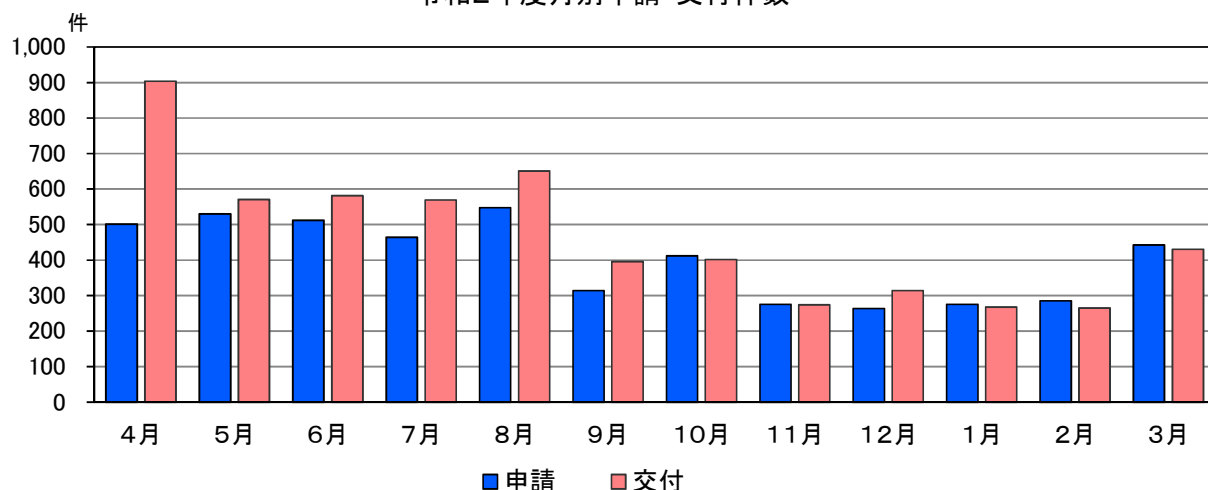
(単位:件)

	4月	5月	6月	7月	8月	9月	10月	11月	12月	1月	2月	3月	計
岡山県	0	0	2	2	2	2	6	2	4	2	9	2	33
岡山市	377	258	277	248	319	199	180	128	155	119	121	193	2,574
倉敷市	253	161	134	159	168	91	107	73	73	63	56	112	1,450
津山市	39	14	23	23	16	12	9	13	16	19	9	21	214
玉野市	29	3	16	18	13	5	15	5	8	9	3	17	141
笠岡市	13	12	6	8	10	10	11	3	7	7	5	12	104
井原市	15	11	12	6	12	9	5	3	2	3	6	7	91
総社市	52	31	28	13	25	7	8	5	5	7	12	14	207
高梁市	10	5	4	2	3	7	5	3	5	3	3	4	54
新見市	5	5	5	6	3	1	3	1	3	1	4	1	38
備前市	5	6	8	8	9	3	8	2	8	2	1	3	63
瀬戸内市	9	11	13	10	9	7	5	5	1	5	6	8	89
赤磐市	14	8	9	14	13	8	12	6	6	6	5	8	109
真庭市	12	7	2	6	6	3	6	4	6	7	3	7	69
美作市	6	4	4	11	5	6	2	3	1	2	2	4	50
浅口市	22	4	8	7	14	7	4	5	4	3	6	3	87
和気町	2	3	1	5	2	3	4	2	2	1	2	1	28
早島町	9	8	7	2	6	0	2	1	3	0	0	0	38
里庄町	8	1	4	3	4	1	1	3	0	1	4	4	34
矢掛町	8	5	0	1	1	3	0	2	1	1	1	2	25
新庄村	0	0	3	0	0	0	0	0	0	0	0	0	3
鏡野町	3	1	4	9	2	4	1	2	1	3	1	1	32
勝央町	7	2	7	1	5	3	1	2	0	1	1	0	30
奈義町	0	0	2	0	0	0	0	1	0	0	0	1	4
西粟倉村	0	0	1	0	0	0	0	0	0	0	0	0	1
久米南町	0	1	1	0	0	0	1	0	0	0	3	0	6
美咲町	0	4	0	2	1	3	2	0	1	0	2	5	20
吉備中央町	6	6	0	5	3	2	3	0	2	2	0	0	29
計	904	571	581	569	651	396	401	274	314	267	265	430	5,623

* 緊急発給1件を含む

国際課統計

令和2年度月別申請・交付件数



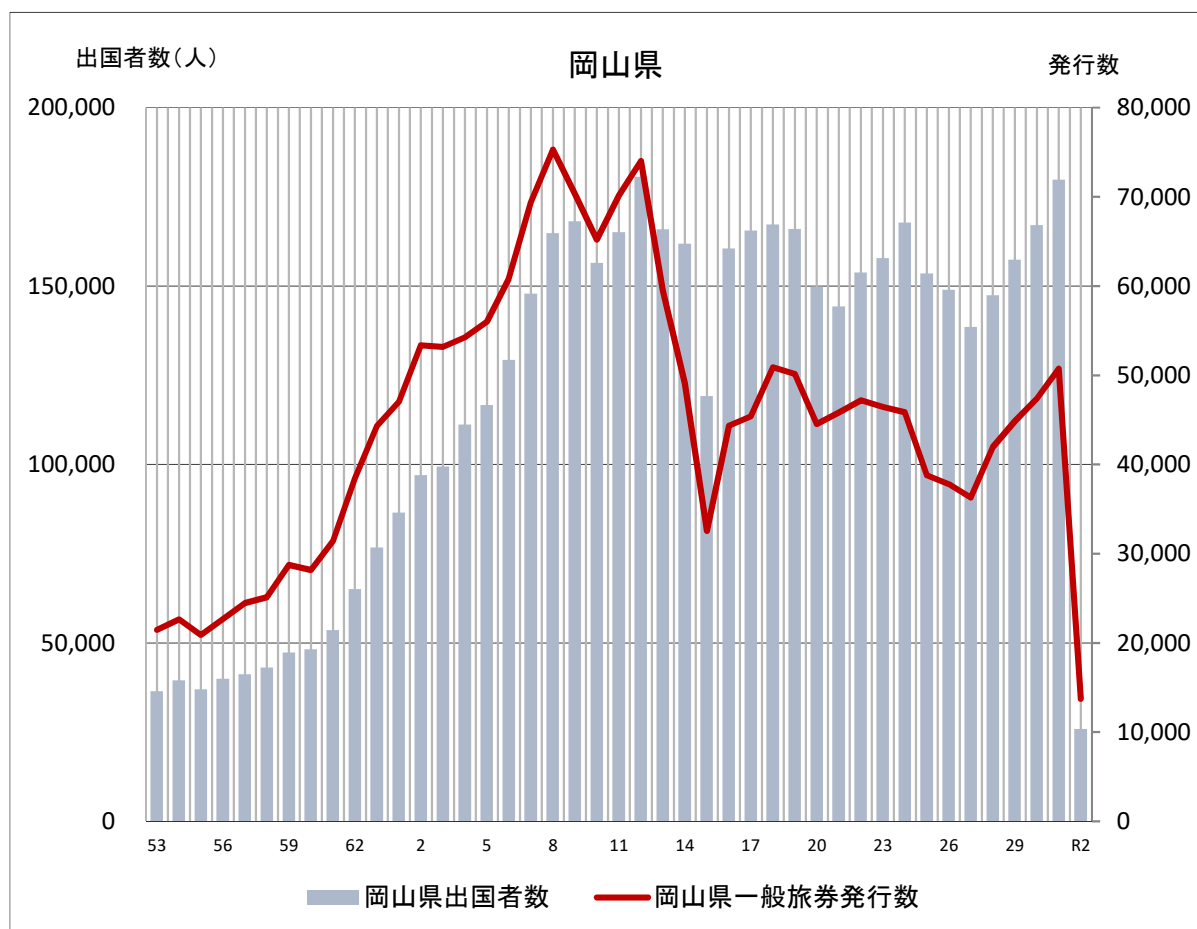
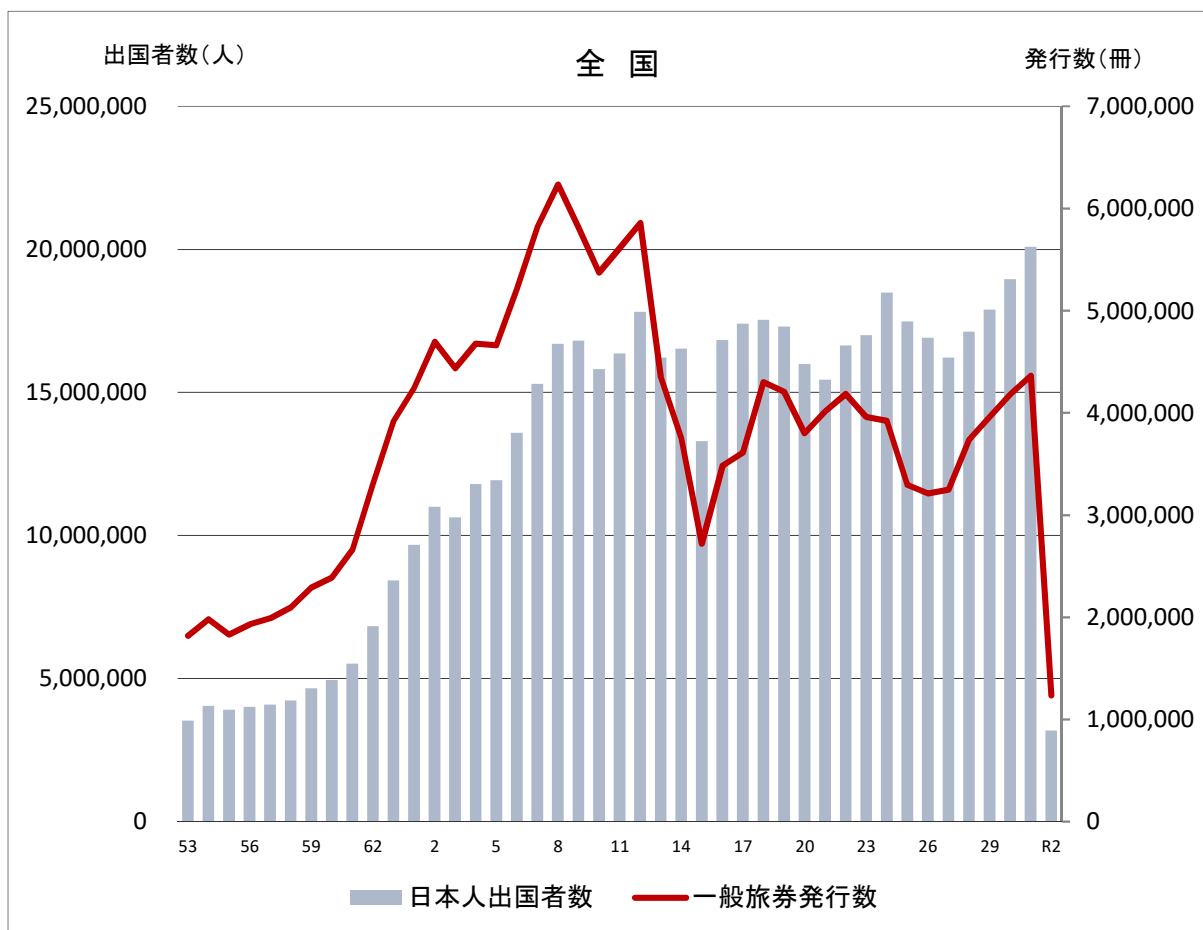
3. 参考資料

(1) 日本人出国者数

	全国		岡山県	
	出国者数(人)	対前年比(%)	出国者数(人)	対前年比(%)
昭和51年	2,852,584	115.7	28,720	107.6
昭和52年	3,151,431	110.5	31,729	110.5
昭和53年	3,525,110	111.9	36,422	114.8
昭和54年	4,038,298	114.6	39,454	108.3
昭和55年	3,909,333	96.8	36,966	93.7
昭和56年	4,006,388	102.5	39,927	108.0
昭和57年	4,086,138	102.0	41,154	103.1
昭和58年	4,232,246	103.6	43,096	104.7
昭和59年	4,658,833	110.1	47,269	109.7
昭和60年	4,948,366	106.2	48,150	101.9
昭和61年	5,516,193	111.5	53,539	111.2
昭和62年	6,829,338	123.8	64,991	121.4
昭和63年	8,426,867	123.4	76,707	118.0
平成元年	9,662,752	114.7	86,507	112.8
平成2年	10,997,431	113.8	96,983	112.1
平成3年	10,633,777	96.7	99,405	102.5
平成4年	11,790,699	110.9	111,159	111.8
平成5年	11,933,620	101.2	116,615	104.9
平成6年	13,578,934	113.8	129,286	110.9
平成7年	15,298,125	112.7	147,832	114.3
平成8年	16,694,769	109.1	164,808	111.5
平成9年	16,802,750	100.6	168,136	102.0
平成10年	15,806,218	94.1	156,446	93.0
平成11年	16,357,572	103.5	165,085	105.5
平成12年	17,818,590	108.9	180,552	109.4
平成13年	16,215,657	91.0	165,851	91.9
平成14年	16,522,804	101.9	161,840	97.6
平成15年	13,296,330	80.5	119,134	73.6
平成16年	16,831,112	126.6	160,499	134.7
平成17年	17,403,565	103.4	165,518	103.1
平成18年	17,534,565	100.8	167,244	101.0
平成19年	17,294,935	98.6	165,941	99.2
平成20年	15,987,250	92.4	149,776	90.3
平成21年	15,445,684	96.6	144,212	96.3
平成22年	16,637,224	107.7	153,775	106.6
平成23年	16,994,200	102.1	157,760	102.6
平成24年	18,490,657	108.8	167,714	106.3
平成25年	17,472,748	94.5	153,529	91.5
平成26年	16,903,388	96.7	148,889	97.0
平成27年	16,213,789	95.9	138,506	93.0
平成28年	17,116,420	105.6	147,352	106.4
平成29年	17,889,292	104.5	157,359	106.8
平成30年	18,954,031	106.0	167,039	106.2
令和元年	20,080,669	105.9	179,801	107.6
令和2年	3,174,219	15.8	25,822	14.4

法務省「出入国管理統計年報」

※ 出国者数の推移はP12を参照



(2)旅券関連年表

昭和	26. 11. 28	旅券法制定	
	26. 12. 1	旅券法施行	
	38. 4. 1	業務渡航の自由化	
	39. 4. 1	観光渡航の自由化	
	45. 12. 1	数次旅券（5年間有効）の発給開始	
	47. 5. 15	沖縄返還	
	47. 9. 29	中国と国交正常化	
	48. 5. 15	東ドイツと国交樹立	
	48. 9. 21	北ベトナムと国交樹立（現在、未承認国は北朝鮮のみ）	
	50. 3. 1	旅券法施行規則改正による身元確認事務の厳格化 （なお、50年4月1日から代理人申請廃止）	
	52. 12. 19	ハイジャック防止のため旅券発給制限事由の範囲拡大	
	53. 5. 1	旅券手数料改正（一次旅券3,000円から4,000円、数次旅券6,000円から8,000円となる）	
	53. 8. 10	旅券冊子の様式改正（表紙 紺色→赤色、頁数 36頁→40頁）	
	55. 2. 1	一般旅券発給申請書様式改正	
	57. 4. 1	旅券法施行規則一部改正（渡航費用の支払能力を立証する書類の簡素化）	
	57. 7. 23	旅券法施行規則一部改正（身元確認書類及び代理申請の範囲拡大、申請書の様式改正）	
	58. 4. 1	渡航費用の支払能力を立証する書類として扱われていた「旅券引受書」を廃止し、「旅券契約締結証明書」を使用	
	58. 5. 1	国家公務員の海外渡航承認書提出の廃止	
	58. 5. 26	旅券冊子頁数削減（40頁→24頁）	
	59. 1. 25	コンピューター・システムの変更に伴い旅券発給申請書の一部改正	
	59. 12. 26	旅券法施行規則一部改正（旅券氏名欄の非へボン式記載の特例）	
	60. 3. 20	新査証欄増補紙（16頁→24頁）の使用	
	60. 8. 22	旅券面の署名方法の改正（ローマ字署名欄には、ローマ字又は邦文のいずれかで署名）	
	61. 1. 1	一般旅券発給申請書の様式改正 旅券法施行規則一部改正（渡航費用支払能力を立証する書類の簡易化「渡航費に関する誓約書」が追加）	
	62. 4. 1	旅券業者による代理申請の実施	
平成	元. 4. 18	旅券法の一部改正 一往復用旅券原則廃止（数次旅券に一本化） 合冊制度の廃止、旅券の有効期限の明文化	} 2. 4. 1 施行
	元. 6. 1	旅券手数料の分納化実施（改正旅券法の一部施行） 1回旅券4,000円（収入印紙3,200円 県証紙800円） 数次旅券8,000円（収入印紙6,500円 県証紙1,500円）	
	3. 4. 1	北朝鮮が外務大臣の指定地域から外される	
	4. 4. 24	旅券法の一部改正 旅券の有効期間内切替時における戸籍謄（抄）本の提出省略 旅券法違反による罰金額の改定	} 4. 8. 1 施行
		旅券手数料改定（8,000円→10,000円）	4. 11. 1 施行
	4. 6. 17	旅券法施行令の一部改正 旅券手数料のうち県への分納額改定（1,500円→2,000円）	4. 11. 1 施行

4. 8. 31	旅券法施行規則の一部改正 旅券用写真のサイズ縮小 併記者の写真 原則提出不要 一般旅券発給申請書の様式改正	}	4. 11. 1 施行
4. 11. 1	MRP（機械読み取り旅券）の導入 OCR（光学文字認識）方式採用 旅券冊子新様式（赤色→紺色、24 ページ→32 ページ）		
5. 2. 10	旅券法施行規則の一部改正（別記様式在留届等様式の改正）		
7. 3. 8	旅券法の一部改正 一般旅券の数次往復旅券の有効期間延長（10 年旅券の新設） 10 年 → 15,000 円 5 年 → 10,000 円 旅券冊子 10 年→赤 48 ページ、5 年→紺 32 ページ 併記制度の廃止 手数料の減額（12 才未満の者について手数料を 5,000 円に） 申請書様式変更（10 年、5 年別様式 旧様式使用不可）	}	7. 11. 1 施行
7. 7. 3	海外渡航係が（岡山国際交流センター内に）移転（パスポートセンター）		
10. 2. 20	「旅券の日」制定（「海外旅券規則」制定 120 周年）		
10. 2. 26	旅券法施行規則の一部改正（一般旅券発給申請書の提出の一通化等）		10. 4. 1 施行
	申請書押印の原則廃止		
11. 11	改良型旅券冊子の導入		
12. 4. 1	地方分権一括法の施行（機関委任事務から法定受託事務への移行） 旅券法の一部改正、通達の廃止による処理基準の作成 限定旅券手数料改定 （証紙（新規）1,000 円→2,000 円、（再発給）800 円→1,600 円） 申請書等様式の一部変更（禁治産者→成人被後見人） 氏名の長音（OH）表記実施		
13. 4. 1	査証欄増補紙の変更（24 頁→40 頁）		
13. 9. 11	米国同時多発テロ		
14. 8. 5	一部旅券事務（渡航先の追加、記載事項の訂正、査証欄の増補）に「住民基本台帳ネットワークシステム」の利用開始		
15. 4. 1	住民基本台帳ネットワークシステムの利用拡大（新規申請、再発給申請の利用可能）		
16. 3. 29	旅券電子申請システム運用開始		
17. 6. 10	旅券法の一部改正 罰則の強化、申請書様式の一部改正		17. 12. 10 施行
	IC 旅券の導入 手数料改定 10 年 → 16,000 円 5 年 → 11,000 円 12 歳未満 → 6,000 円 再発給制度の廃止と失効制度の創設	}	18. 3. 20 施行
18. 9. 30	旅券電子申請システム停止 県旅券窓口を閉鎖		
18. 10. 1	全市町村へ旅券事務（申請受理・交付）を権限移譲		
19. 6. 1	旅券法施行規則の一部改正（戸籍のない者からの旅券発給）		

- 20. 2. 1 旅券法施行規則の一部改正（申請書様式の一部改正）
- 21. 3. 1 旅券法施行規則の一部改正（葉書の廃止）
- 21. 6. 1 旅券法施行規則の一部改正（申請書様式の一部改正）
- 23. 6. 8 東日本大震災の被災者に係る一般旅券の発給の特例に関する法律制定
- 23. 8. 17 旅券法施行規則の一部改正（申請書様式の一部改正）
- 25. 6. 28 旅券法の一部改正
記載事項の訂正制度の廃止、記載事項変更旅券の導入 26. 3. 20 施行
- 26. 1. 6 旅券法施行規則の一部改正（申請書様式の一部改正）
- 26. 7. 1 岡山県旅券早期発給制度開始に伴い県旅券窓口を設置
- 28. 1. 1 旅券法施行規則の一部改正（本人確認書類の写真付き住民基本台帳カードを
マイナンバーカード（個人番号カード）に変更）
- 28. 1. 4 旅券法施行規則の一部改正（ダウンロード方式による申請書等の様式の新設、
在外公館において運用開始）
- 30. 6. 20 旅券法の一部改正を含む「民法の一部を改正する法律」公布
（成年年齢を 20 歳から 18 歳に引き下げ） 令和 4. 4. 1 施行
- 30. 10. 1 日本国内におけるダウンロード申請書の本格運用開始
- 令和 元. 5. 7 旅券法施行規則の一部改正（申請書様式の一部改正）
- 2. 2. 4 2020 旅券申請受付開始
- 2. 12. 28 旅券法施行規則の一部改正（一部署名欄の廃止、別名併記制度変更に伴う申
請書様式の一部改正）