

黒大豆・枝豆（直売所出荷用）

－ 株切り・選別・袋詰めマニュアル －



1 株切り作業

① 収穫適期・・・10月10～20日頃

さやが十分肥大した頃、さやの色が黄色になる前までが適期である。

② 使用する道具・・・剪定用のハサミ、草刈機(刈払い機)

利用者が使用することが危ない場合には、職員が株切りを行う。

大量の株切りを行う場合には、地上部を横に倒した後に刈払機(草刈機)で切断してもよい。

※刈払機を使用する際には、保護メガネなどの保護具を身に付けて事故を防ぐ。



Point

株が大きい場合は、
いくつかの枝に分けて切る



2 さや取り

① 肥大しているさやを手で取る。株を上下逆さに持った状態で下方向に取る。

② 1粒だけでも肥大しているさやは取る。板ざや(肥大していないもの)は取らない。

③ 軍手、作業用手袋を使用すると、指や手のひらが荒れない。



Check

取り残しがないか？
指導員がチェックする



取る

板ざやは
取らない



Point

さやを手のひらで
包むようにして取る



Point

さやを指先でつまむと
取りにくい



裏へ続<▶▶▶

3 選別作業

- ① A品、B品、規格外品に分ける。
- ② A品は、粒が十分肥大したもの(3~1粒)で、さやの変色が少ないもの。
- ③ B品は、さやの肥大が不ぞろいなもの、さやの変色がやや多いもの。
- ④ 規格外品は、板ざや(肥大していないもの)、虫食い、著しく変色したもの。

※規格外品の判断が困難な場合には、板ざやのみを取り除く作業を分担してもよい。



選別前の状態



A品:すべての粒が肥大

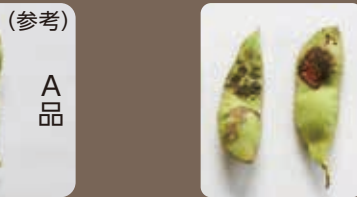


B品:肥大の不ぞろい、変色したさやを含む

規格外品の例



黄色に変色(左2つ)



虫食い等による変色



さやのキズ

4 袋詰め

- ① 計量...事業者の出荷規格によって計量する。
- ② 袋詰め...筒状の受け口を作ると袋に入れやすい。(二人一組で作業してもよい)
- ③ 結束...空気を抜きながら豆の上端で袋を回して絞り、結束テープで固定する。
- ④ 袋の上端切り...袋の余分か所をカットする。

※①~④の作業担当者を決めて、流れ作業で行うと効率的である。



計量



受け口を使用



空気を抜きながら袋上部を回転



結束テープでしぼる



余分か所をカット



袋の変化(右が完成品)



協力 (一社)岡山県作業療法士会
岡山県農林水産総合センター普及推進課
(公財)岡山県農林漁業担い手育成財団
作成 岡山県農林水産部農産課
岡山県農福連携サポートセンター