

## Ⅱ 調査結果の概要

### 1 発育状態(身長・体重)

#### (1) 身長

- ① 前年度との比較
  - ・男子は、7歳、14歳、15歳、17歳で下回り、他の年齢で上回っている。
  - ・女子は、13歳、15歳、16歳で下回り、他の年齢で上回っている。
- ② 親の世代(30年前の平成2年度の岡山県数値。以下同じ)との比較
  - ・男子は、6歳で同じ、7歳、15歳、17歳で下回り、他の年齢で上回っている。
  - ・女子は、8歳、14歳、15歳、16歳、17歳で下回り、他の年齢で上回っている。
  - ・最も上回っている年齢は、男子で12歳(2.0cm)、女子で10歳(1.5cm)である。
- ③ 祖父母世代(55年前の昭和40年度の岡山県数値。以下同じ)との比較
  - ・男子は、すべての年齢で上回っている。
  - ・女子は、すべての年齢で上回っている。
  - ・最も上回っている年齢は、男子で13歳(8.2cm)、女子で11歳(6.7cm)である。
- ④ 平均値の推移
  - ・調査開始以降、伸びる傾向にあったが、おおむね平成6年度から20年度あたりをピークに、その後横ばい傾向である。
- ⑤ 全国平均値との比較
  - ・男子は、すべての年齢で下回っている。
  - ・女子は、すべての年齢で下回っている。
- ⑥ 男子と女子の比較
  - ・男女は、10歳、11歳で女子が上回っており、他の年齢で男子が上回っている。

表1 年齢別 身長の平均値(岡山県) (単位:cm)

区分	年齢	令和2年度	令和元年度	差	平成2年度	差	昭和40年度	差	令和2年度	差	
		A	B	A-B	C(親の世代)	A-C	D(祖父母世代)	A-D	全国 E	A-E	
男	幼稚園	5歳	111.0	109.9	1.1	110.6	0.4	108.3	2.7	111.6	△ 0.6
		6歳	116.4	116.1	0.3	116.4	0.0	113.3	3.1	117.5	△ 1.1
	小学校	7歳	122.1	122.5	△ 0.4	122.2	△ 0.1	119.0	3.1	123.5	△ 1.4
		8歳	128.1	127.5	0.6	127.5	0.6	124.4	3.7	129.1	△ 1.0
		9歳	133.8	132.8	1.0	133.0	0.8	129.1	4.7	134.5	△ 0.7
		10歳	139.5	138.9	0.6	137.6	1.9	133.6	5.9	140.1	△ 0.6
		11歳	145.1	144.3	0.8	143.8	1.3	138.8	6.3	146.6	△ 1.5
	中学校	12歳	152.6	152.3	0.3	150.6	2.0	144.7	7.9	154.3	△ 1.7
		13歳	159.9	159.2	0.7	158.2	1.7	151.7	8.2	161.4	△ 1.5
		14歳	164.7	165.1	△ 0.4	163.5	1.2	158.2	6.5	166.1	△ 1.4
高等学校	15歳	167.4	168.0	△ 0.6	167.5	△ 0.1	163.6	3.8	168.8	△ 1.4	
	16歳	169.9	169.1	0.8	169.7	0.2	165.6	4.3	170.2	△ 0.3	
	17歳	169.8	169.9	△ 0.1	170.2	△ 0.4	166.6	3.2	170.7	△ 0.9	
女	幼稚園	5歳	109.9	109.0	0.9	109.3	0.6	107.2	2.7	110.6	△ 0.7
		6歳	115.7	115.5	0.2	115.3	0.4	112.4	3.3	116.7	△ 1.0
	小学校	7歳	121.6	121.0	0.6	121.3	0.3	117.9	3.7	122.6	△ 1.0
		8歳	127.1	126.8	0.3	127.5	△ 0.4	123.2	3.9	128.5	△ 1.4
		9歳	133.6	132.8	0.8	132.6	1.0	128.5	5.1	134.8	△ 1.2
		10歳	140.3	139.6	0.7	138.8	1.5	134.2	6.1	141.5	△ 1.2
		11歳	147.3	145.9	1.4	146.2	1.1	140.6	6.7	148.0	△ 0.7
	中学校	12歳	151.6	151.2	0.4	151.3	0.3	146.6	5.0	152.6	△ 1.0
		13歳	154.8	154.9	△ 0.1	154.4	0.4	150.5	4.3	155.2	△ 0.4
		14歳	156.1	156.0	0.1	156.2	△ 0.1	152.7	3.4	156.7	△ 0.6
高等学校	15歳	156.5	156.9	△ 0.4	156.9	△ 0.4	154.0	2.5	157.3	△ 0.8	
	16歳	157.1	157.7	△ 0.6	157.2	△ 0.1	154.3	2.8	157.7	△ 0.6	
	17歳	157.4	157.1	0.3	157.7	△ 0.3	154.6	2.8	157.9	△ 0.5	

(注1) 年齢は、各年4月1日現在の満年齢である。以下の各表について同じ。

(注2) 幼稚園には、幼保連携型認定こども園、小学校には義務教育学校(第1～6学年)、中学校には義務教育学校(第7～9学年)及び中等教育学校の前期課程、高等学校には中等教育学校の後期課程を含む。以下の各表について同じ。

## (2) 体重

- ① 前年度との比較
  - ・男子は、15歳で同じ、7歳、14歳、16歳、17歳で下回り、他の年齢で上回っている。
  - ・女子は、6歳、14歳、15歳、16歳で下回り、他の年齢で上回っている。
- ② 親の世代(30年前の平成2年度の岡山県数値。以下同じ)との比較
  - ・男子は、15歳、16歳、17歳で下回り、他の年齢で上回っている。
  - ・女子は、14歳、15歳、16歳、17歳で下回り、他の年齢で上回っている。
  - ・最も上回っている年齢は、男子で11歳(2.4kg)、女子で11歳(1.6kg)である。
- ③ 祖父母世代(55年前の昭和40年度の岡山県数値。以下同じ)との比較
  - ・男子は、すべての年齢で上回っている。
  - ・女子は、すべての年齢で上回っている。
  - ・最も上回っている年齢は、男子で12歳(8.3kg)、女子で11歳(6.8kg)である。
- ④ 平均値の推移
  - ・調査開始以降、伸びる傾向にあったが、おおむね平成7年度から17年度あたりをピークに、その後横ばい傾向である。
- ⑤ 全国平均値との比較
  - ・男子は、すべての年齢で下回っている。
  - ・女子は、11歳で同じ、13歳、17歳で上回り、他の年齢で下回っている。
- ⑥ 男子と女子の比較
  - ・男女は、11歳で女子が上回っており、他の年齢で男子が上回っている。

表 2 年齢別 体重の平均値(岡山県) (単位:kg)

区 分		令和2年度	令和元年度	差	平成2年度	差	昭和40年度	差	令和2年度	差	
		A	B	A-B	C(親の世代)	A-C	D(祖父母世代)	A-D	全国 E	A-E	
男	幼稚園	5歳	19.2	18.7	0.5	19.0	0.2	17.9	1.3	19.4	△ 0.2
		6歳	21.7	21.0	0.7	21.1	0.6	19.4	2.3	22.0	△ 0.3
	小学校	7歳	24.2	24.4	△ 0.2	23.5	0.7	21.6	2.6	24.9	△ 0.7
		8歳	27.4	26.8	0.6	26.5	0.9	24.1	3.3	28.4	△ 1.0
		9歳	31.4	30.2	1.2	29.7	1.7	26.4	5.0	32.0	△ 0.6
		10歳	35.1	34.2	0.9	32.9	2.2	29.0	6.1	35.9	△ 0.8
		11歳	39.1	37.3	1.8	36.7	2.4	32.2	6.9	40.4	△ 1.3
	中学校	12歳	44.4	44.1	0.3	42.3	2.1	36.1	8.3	45.8	△ 1.4
		13歳	49.2	49.1	0.1	48.0	1.2	41.5	7.7	50.9	△ 1.7
		14歳	53.7	54.2	△ 0.5	53.0	0.7	46.9	6.8	55.2	△ 1.5
	高等学校	15歳	58.1	58.1	0.0	59.3	△ 1.2	51.9	6.2	58.9	△ 0.8
		16歳	59.7	60.2	△ 0.5	60.6	△ 0.9	54.7	5.0	60.9	△ 1.2
		17歳	61.5	62.1	△ 0.6	61.9	△ 0.4	56.9	4.6	62.6	△ 1.1
	女	幼稚園	5歳	18.8	18.4	0.4	18.6	0.2	17.4	1.4	19.0
6歳			21.1	21.2	△ 0.1	20.6	0.5	18.9	2.2	21.5	△ 0.4
小学校		7歳	23.6	23.5	0.1	23.1	0.5	21.0	2.6	24.3	△ 0.7
		8歳	26.6	26.0	0.6	26.0	0.6	23.4	3.2	27.4	△ 0.8
		9歳	30.3	30.0	0.3	29.3	1.0	26.0	4.3	31.1	△ 0.8
		10歳	34.4	33.9	0.5	33.0	1.4	29.2	5.2	35.4	△ 1.0
		11歳	40.3	38.5	1.8	38.7	1.6	33.5	6.8	40.3	0.0
中学校		12歳	44.1	43.7	0.4	43.6	0.5	38.7	5.4	44.5	△ 0.4
		13歳	48.1	47.6	0.5	46.7	1.4	43.0	5.1	47.9	0.2
		14歳	49.5	50.3	△ 0.8	49.8	△ 0.3	46.2	3.3	50.2	△ 0.7
高等学校		15歳	51.0	51.7	△ 0.7	51.6	△ 0.6	48.3	2.7	51.2	△ 0.2
		16歳	51.7	53.2	△ 1.5	52.6	△ 0.9	50.2	1.5	51.9	△ 0.2
		17歳	52.6	52.0	0.6	52.8	△ 0.2	50.8	1.8	52.3	0.3

図 1 体位の男女別年齢別推移(岡山県)

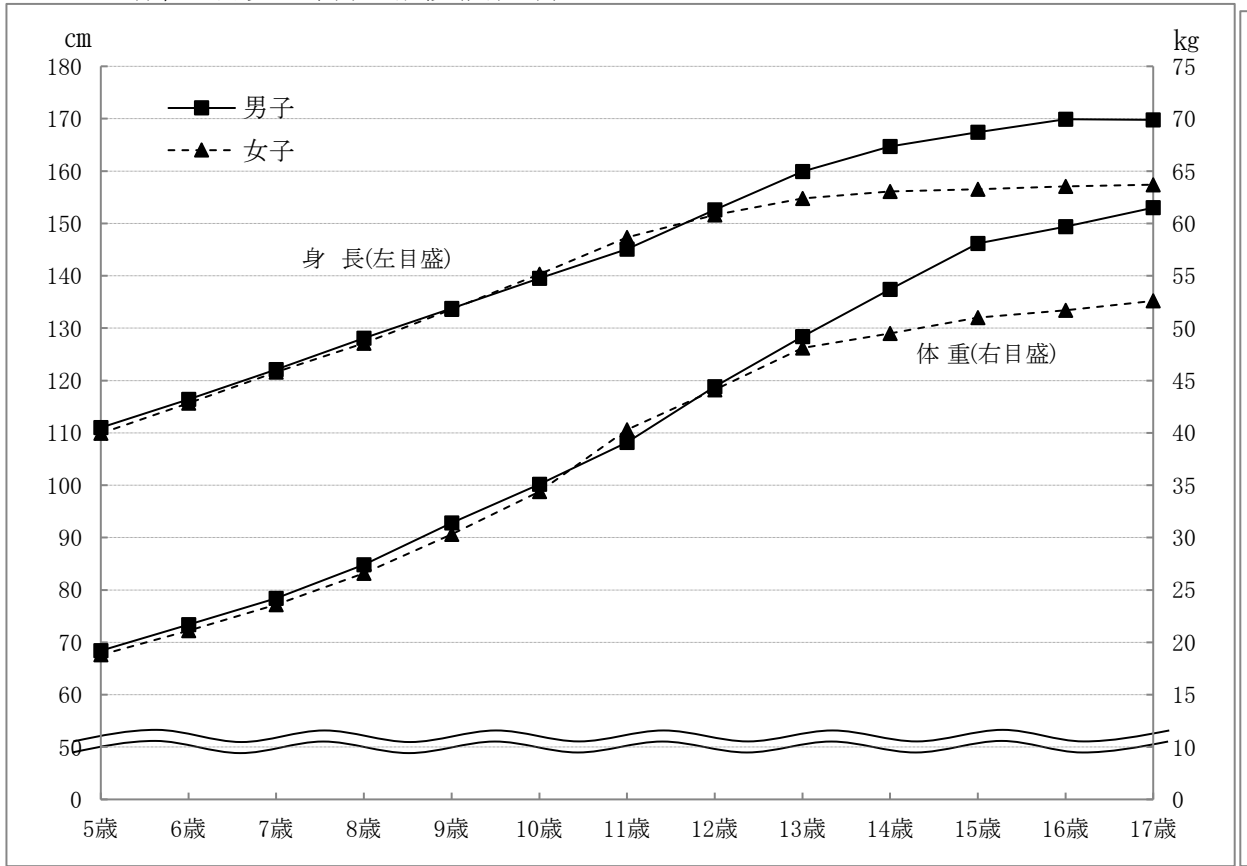


図 2 6歳体位の男女別過去からの推移(岡山県)

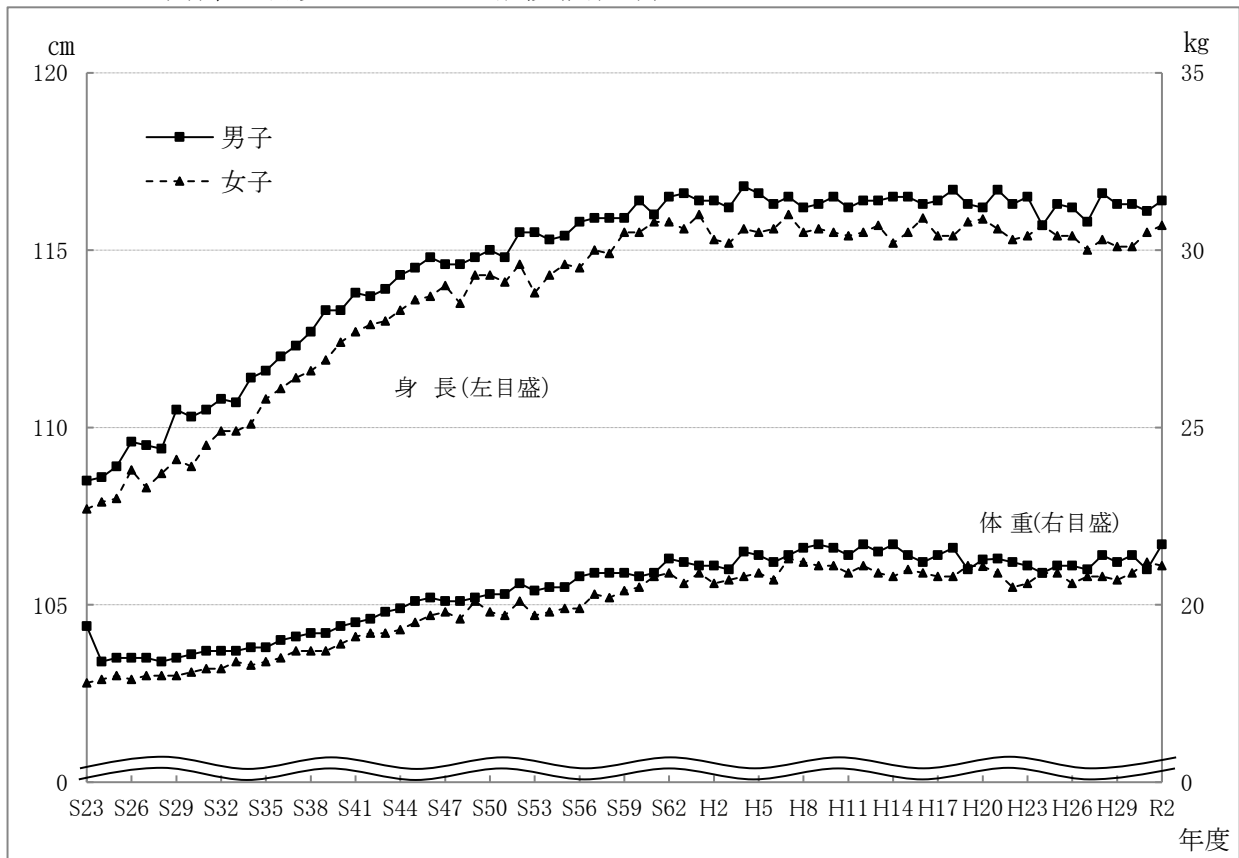


図 3 12歳体位の男女別過去からの推移(岡山県)

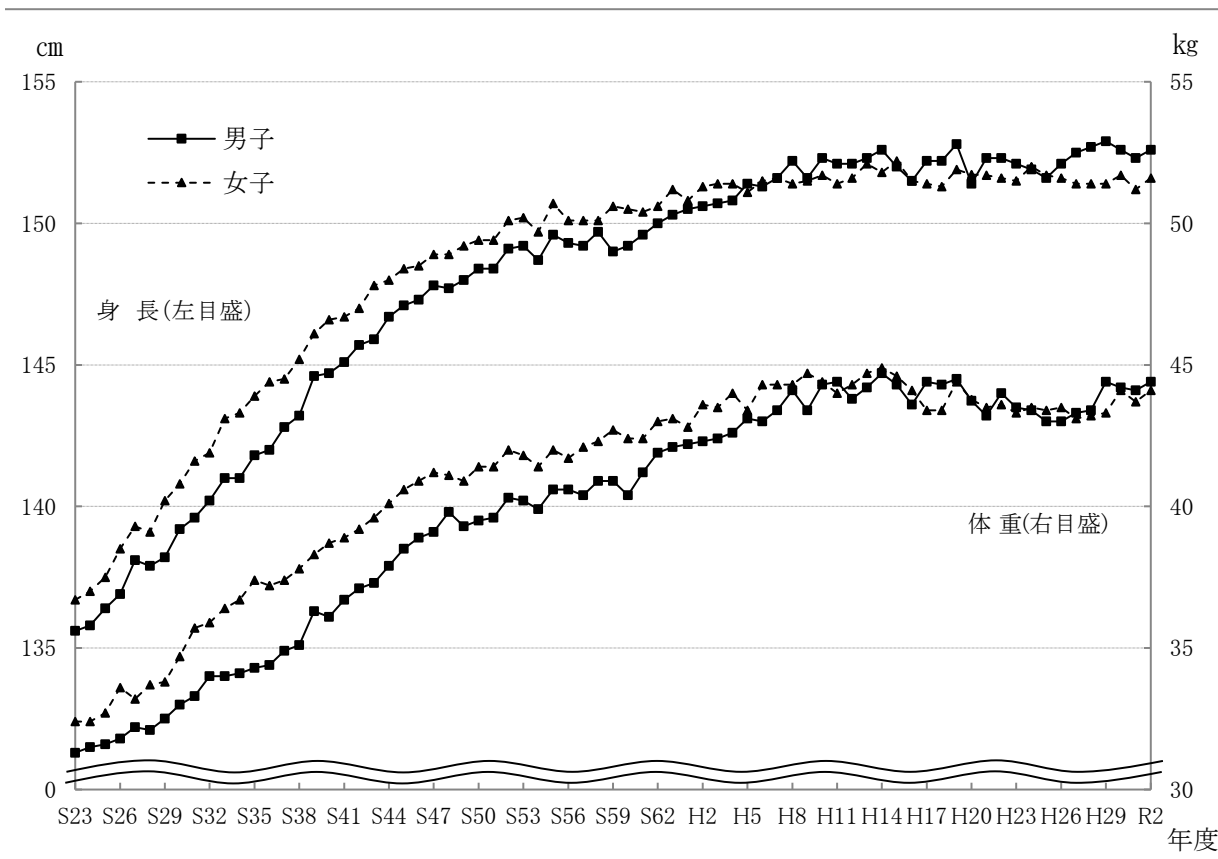
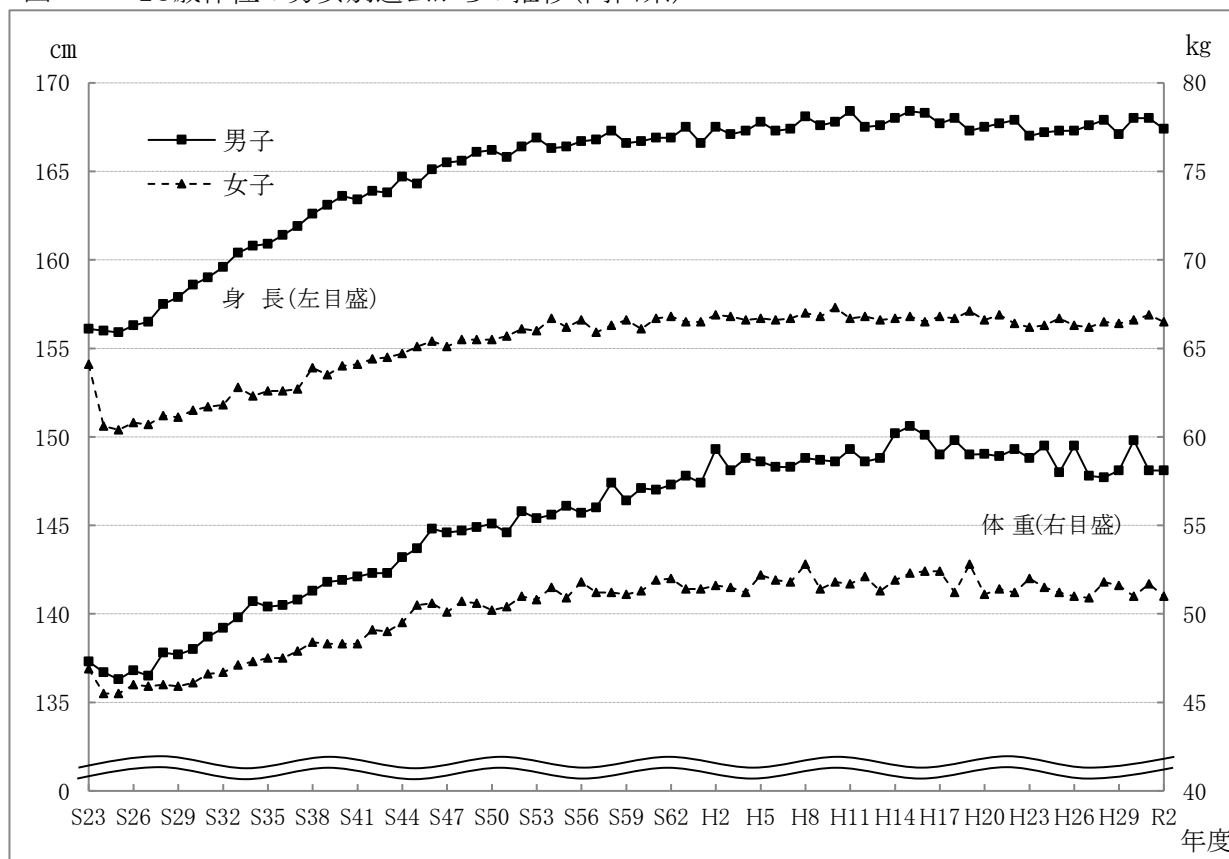


図 4 15歳体位の男女別過去からの推移(岡山県)



### (3) 年間発育量

#### ① 身長の間年発育量

- ・平成14年度生まれ(令和2年度17歳)の間年発育量をみると、男子は11歳時に、女子は9歳時に発育量が最大になっている。
- ・親の世代(平成2年度17歳・昭和47年度生まれ)の間年発育量をみると、男子は12歳時に、女子は10歳時に発育量が最大になっている。

#### ② 体重の間年発育量

- ・平成14年度生まれ(令和2年度17歳)の間年発育量をみると、男子は13歳時に、女子は10歳時に発育量が最大になっている。
- ・親の世代(平成2年度17歳・昭和47年度生まれ)の間年発育量をみると、男子は12歳時に、女子は11歳時に発育量が最大になっている。

表 3 平成14年度生まれと昭和47年度生まれの者の年間発育量の比較(身長) (単位:cm)

区 分		男 子						女 子					
		平成14年度生まれ (令和2年度17歳)			昭和47年度生まれ (平成2年度17歳)			平成14年度生まれ (令和2年度17歳)			昭和47年度生まれ (平成2年度17歳)		
		岡山県 (A)	全国 (B)	差 (A-B)	岡山県 (A)	全国 (B)	差 (A-B)	岡山県 (A)	全国 (B)	差 (A-B)	岡山県 (A)	全国 (B)	差 (A-B)
幼稚園	5歳時	5.8	5.9	△0.1	6.0	5.2	0.8	6.0	6.0	0.0	5.9	5.3	0.6
小学校	6歳時	5.5	5.8	△0.3	5.9	5.9	0.0	5.4	5.9	△0.5	6.0	5.9	0.1
	7歳時	5.6	5.7	△0.1	5.3	5.4	△0.1	6.0	5.7	0.3	5.5	5.5	0.0
	8歳時	5.8	5.4	0.4	5.2	5.4	△0.2	5.9	6.0	△0.1	6.0	5.9	0.1
	9歳時	5.1	5.4	△0.3	5.2	5.2	0.0	<b>6.7</b>	<b>6.7</b>	0.0	5.5	6.4	△0.9
	10歳時	6.2	6.1	0.1	5.9	5.8	0.1	6.2	<b>6.7</b>	△0.5	<b>7.2</b>	<b>7.0</b>	0.2
	11歳時	<b>7.6</b>	<b>7.5</b>	0.1	6.4	6.8	△0.4	5.6	5.0	0.6	6.0	5.5	0.5
中学校	12歳時	6.8	7.3	△0.5	<b>7.9</b>	<b>7.7</b>	0.2	2.9	3.0	△0.1	3.5	3.5	0.0
	13歳時	5.8	5.4	0.4	6.6	6.3	0.3	1.6	1.7	△0.1	2.0	1.9	0.1
	14歳時	2.9	3.1	△0.2	3.8	3.7	0.1	0.7	0.6	0.1	0.5	0.7	△0.2
高等学校	15歳時	1.1	1.5	△0.4	1.3	1.9	△0.6	1.1	0.6	0.5	0.3	0.6	△0.3
	16歳時	0.7	0.8	△0.1	1.4	0.8	0.6	△0.3	0.2	△0.5	0.9	0.3	0.6

(注1) 年間発育量とは、1年間の平均的な身長増加量(cm)の数値を表したものである。

例えば、平成14年度生まれ(令和2年度17歳)の「5歳時」の間年発育量は、平成21年度調査6歳の者の身長から平成20年度調査5歳の者の身長を引いた数値である。

(注2) 網掛け部分は、5～16歳時のうち最大の間年発育量を示す。

表 4 平成14年度生まれと昭和47年度生まれの者の年間発育量の比較(体重) (単位:kg)

区 分		男 子						女 子					
		平成14年度生まれ (令和2年度17歳)			昭和47年度生まれ (平成2年度17歳)			平成14年度生まれ (令和2年度17歳)			昭和47年度生まれ (平成2年度17歳)		
		岡山県 (A)	全国 (B)	差 (A-B)	岡山県 (A)	全国 (B)	差 (A-B)	岡山県 (A)	全国 (B)	差 (A-B)	岡山県 (A)	全国 (B)	差 (A-B)
幼稚園	5歳時	2.4	2.4	0.0	2.1	1.9	0.2	2.4	2.4	0.0	2.0	1.9	0.1
小学校	6歳時	2.6	2.5	0.1	2.2	2.4	△0.2	2.2	2.5	△0.3	2.5	2.3	0.2
	7歳時	2.6	3.0	△0.4	2.7	2.7	0.0	2.7	2.9	△0.2	2.9	2.7	0.2
	8歳時	3.8	3.5	0.3	3.3	3.2	0.1	3.9	3.5	0.4	3.3	3.5	△0.2
	9歳時	3.8	3.8	0.0	2.8	3.5	△0.7	3.6	4.1	△0.5	3.0	3.9	△0.9
	10歳時	3.4	4.1	△0.7	4.1	3.8	0.3	<b>4.9</b>	<b>5.0</b>	△0.1	5.1	5.0	0.1
	11歳時	5.8	<b>5.5</b>	0.3	4.8	5.4	△0.6	<b>4.9</b>	4.6	0.3	<b>5.8</b>	<b>5.2</b>	0.6
中学校	12歳時	4.9	4.9	0.0	<b>6.8</b>	<b>5.9</b>	0.9	3.5	3.6	△0.1	4.4	4.2	0.2
	13歳時	<b>6.2</b>	5.1	1.1	6.0	5.7	0.3	3.5	2.8	0.7	2.8	2.7	0.1
	14歳時	5.4	4.7	0.7	4.6	5.1	△0.5	0.9	1.6	△0.7	1.8	2.2	△0.4
高等学校	15歳時	0.4	2.1	△1.7	1.2	2.1	△0.9	2.2	1.1	1.1	1.0	0.5	0.5
	16歳時	1.3	1.9	△0.6	2.9	1.4	1.5	△0.6	△0.4	△0.2	0.4	0.3	0.1

(注1) 年間発育量とは、1年間の平均的な体重増加量(kg)の数値を表したものである。

例えば、平成14年度生まれ(令和2年度17歳)の「5歳時」の間年発育量は、平成21年度調査6歳の者の体重から平成20年度調査5歳の者の体重を引いた数値である。

(注2) 網掛け部分は、5～16歳時のうち最大の間年発育量を示す。

図 5 平成14年度生まれと昭和47年度生まれの者の年間発育量の比較(岡山県・身長)

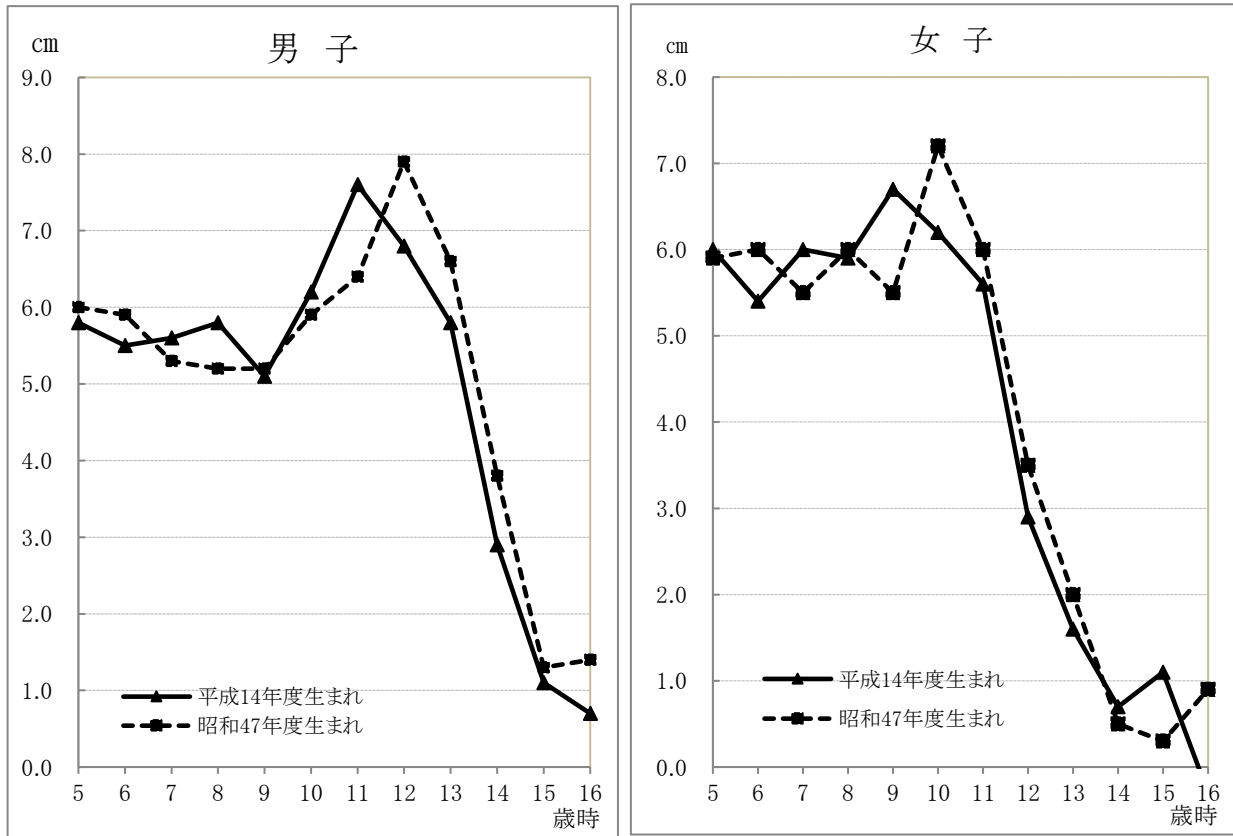
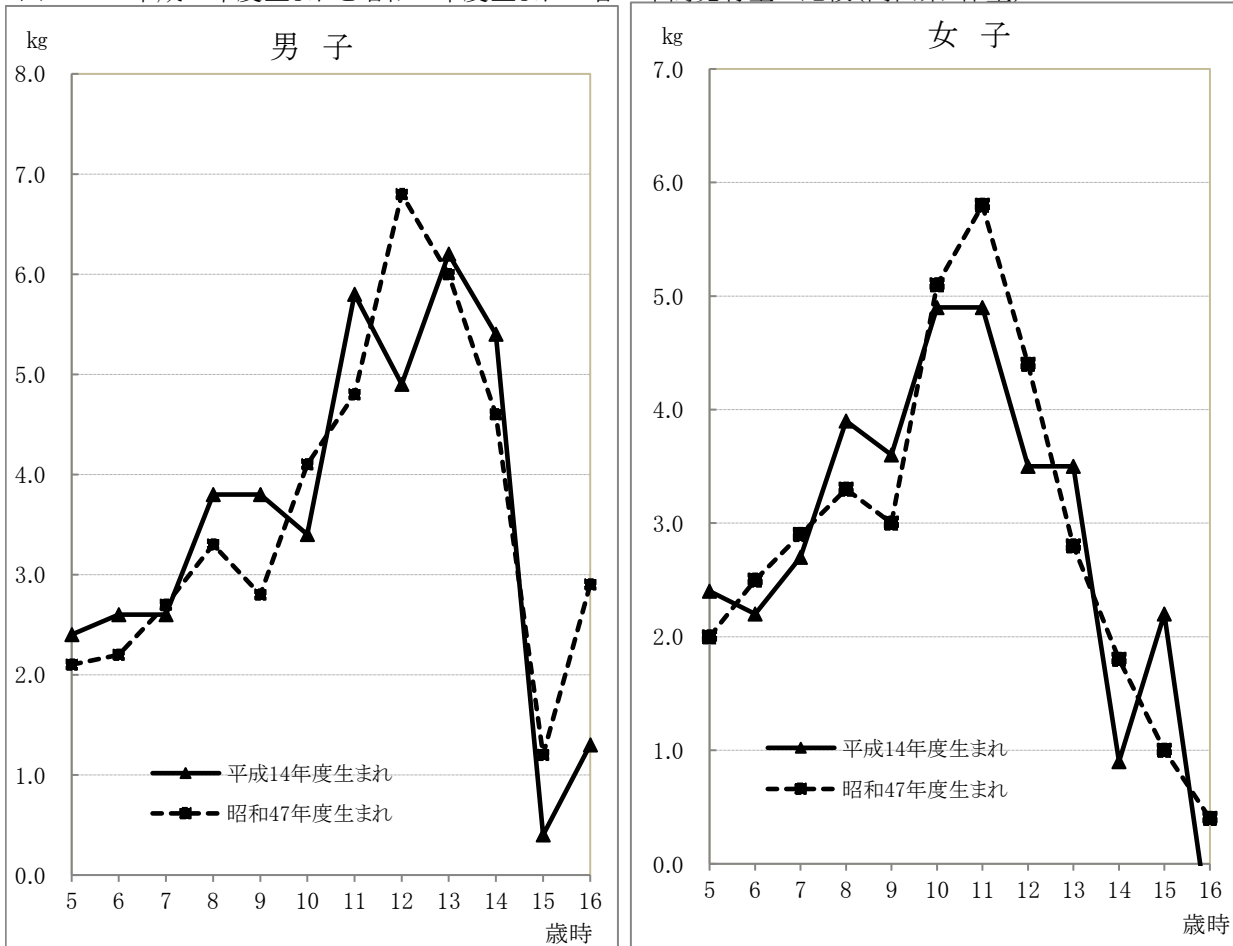


図 6 平成14年度生まれと昭和47年度生まれの者の年間発育量の比較(岡山県・体重)



#### (4) 肥満・痩身

##### ① 肥満傾向

- ・男子は、9歳、女子は、11歳で肥満傾向が最大になっている。
- ・全国と比較すると、男子は、6歳、9歳、12歳、15歳で上回り、他の年齢で下回っている。

女子は、5歳、11歳、12歳、13歳で上回り、他の年齢で下回っている。

##### ② 痩身傾向

- ・男子、女子ともに15歳で痩身傾向が最大になっている。
- ・全国と比較すると、男子は、10歳で上回り、他の年齢で下回っている。

女子は、6歳、10歳、14歳、15歳で上回り、他の年齢で下回っている。

表5 年齢別 肥満傾向児の割合(岡山県) (単位:%)

区分	年齢	男子					女子				
		令和2年度 (A)	令和元年度 (B)	差 (A-B)	令和2年度 全国 C	差 (A-C)	令和2年度 (D)	令和元年度 (E)	差 (D-E)	令和2年度 全国 F	差 (D-F)
幼稚園	5歳時	3.35	1.54	1.81	3.65	△0.30	3.44	2.11	1.33	3.37	0.07
小学校	6歳時	6.82	3.56	3.26	5.85	0.97	4.24	7.58	△3.34	5.16	△0.92
	7歳時	8.70	7.36	1.34	8.77	△0.07	6.53	5.31	1.22	7.25	△0.72
	8歳時	9.98	5.45	4.53	11.67	△1.69	6.62	4.99	1.63	8.89	△2.27
	9歳時	14.61	9.56	5.05	13.58	1.03	7.16	8.99	△1.83	9.32	△2.16
	10歳時	10.84	10.84	-	14.24	△3.40	8.81	8.10	0.71	9.47	△0.66
中学校	11歳時	11.58	9.42	2.16	13.31	△1.73	11.11	8.48	2.63	9.36	1.75
	12歳時	12.99	12.26	0.73	12.71	0.28	9.95	9.71	0.24	8.89	1.06
	13歳時	10.12	11.69	△1.57	12.18	△2.06	9.08	10.54	△1.46	8.53	0.55
高等学校	14歳時	9.96	9.71	0.25	10.94	△0.98	7.86	8.90	△1.04	8.29	△0.43
	15歳時	13.20	12.14	1.06	12.07	1.13	6.89	9.32	△2.43	7.30	△0.41
	16歳時	9.42	9.99	△0.57	11.54	△2.12	5.52	8.49	△2.97	6.59	△1.07
	17歳時	10.57	13.44	△2.87	12.48	△1.91	6.29	6.83	△0.54	7.63	△1.34

(注1) 肥満傾向児とは、性別・年齢別・身長別標準体重から肥満度を求め、肥満度が20%以上の者。

$$\text{肥満度} = (\text{実測体重} - \text{身長別標準体重}) / \text{身長別標準体重} \times 100(\%)$$

表6 年齢別 痩身傾向児の割合(岡山県) (単位:%)

区分	年齢	男子					女子				
		令和2年度 (A)	令和元年度 (B)	差 (A-B)	令和2年度 全国 C	差 (A-C)	令和2年度 (D)	令和元年度 (E)	差 (D-E)	令和2年度 全国 F	差 (D-F)
幼稚園	5歳時	0.09	0.17	△0.08	0.50	△0.41	0.09	0.58	△0.49	0.38	△0.29
小学校	6歳時	-	0.37	△0.37	0.42	△0.42	0.66	0.58	0.08	0.63	0.03
	7歳時	0.24	0.21	0.03	0.62	△0.38	0.35	-	0.35	0.65	△0.30
	8歳時	0.38	0.17	0.21	0.97	△0.59	0.56	0.80	△0.24	1.09	△0.53
	9歳時	1.50	1.31	0.19	1.83	△0.33	1.34	1.95	△0.61	2.35	△1.01
	10歳時	3.01	3.07	△0.06	2.76	0.25	3.30	2.27	1.03	2.76	0.54
中学校	11歳時	2.76	4.33	△1.57	3.45	△0.69	2.04	2.41	△0.37	2.87	△0.83
	12歳時	3.31	2.39	0.92	3.65	△0.34	4.13	4.01	0.12	4.37	△0.24
	13歳時	2.41	3.18	△0.77	2.99	△0.58	2.36	3.55	△1.19	3.20	△0.84
高等学校	14歳時	2.88	2.42	0.46	3.24	△0.36	3.38	2.88	0.50	2.79	0.59
	15歳時	4.11	2.45	1.66	4.24	△0.13	4.15	0.88	3.27	3.13	1.02
	16歳時	3.95	2.68	1.27	4.07	△0.12	2.64	1.67	0.97	3.24	△0.60
	17歳時	3.30	2.31	0.99	3.57	△0.27	1.12	1.32	△0.20	2.82	△1.70

(注1) 痩身傾向児とは、性別・年齢別・身長別標準体重から肥満度を求め、肥満度が-20%以下の者。

$$\text{肥満度} = (\text{実測体重} - \text{身長別標準体重}) / \text{身長別標準体重} \times 100(\%)$$

図 7 年齢別 肥満傾向児の割合(岡山県・全国(令和2年度))

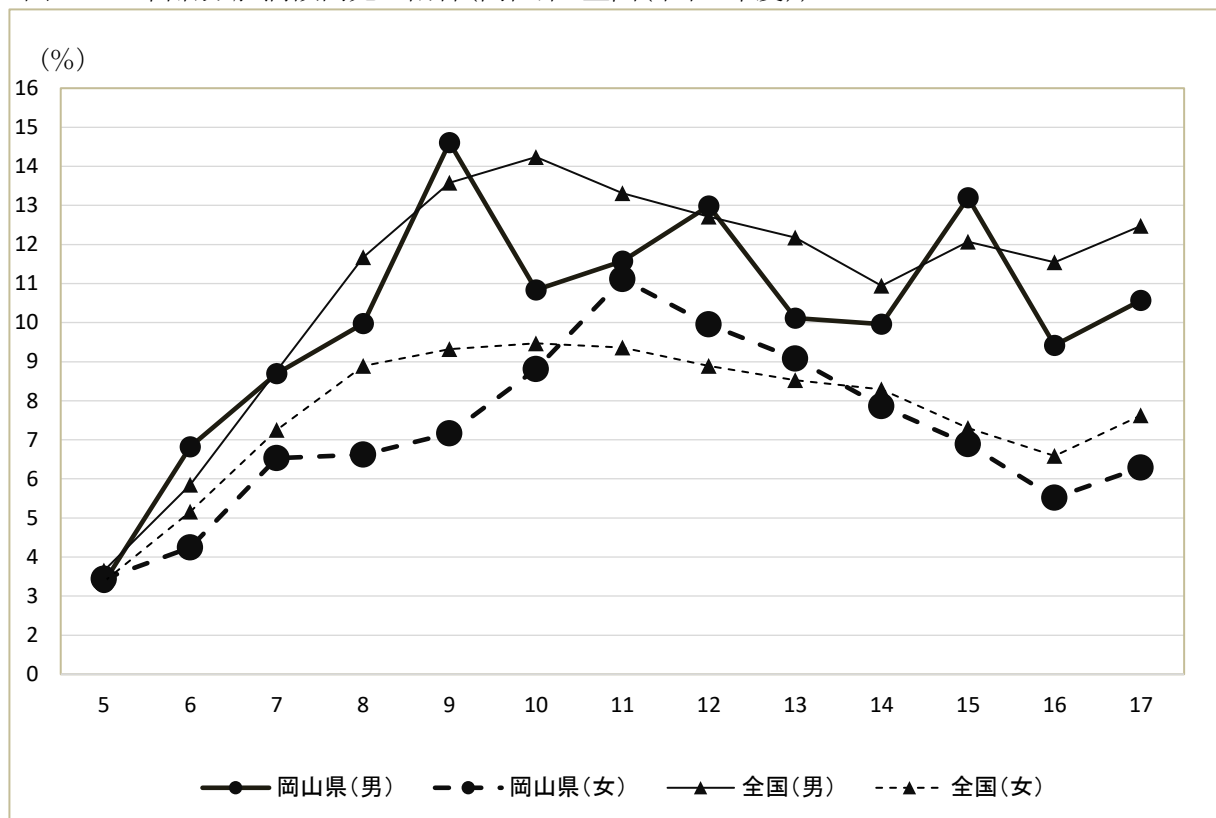
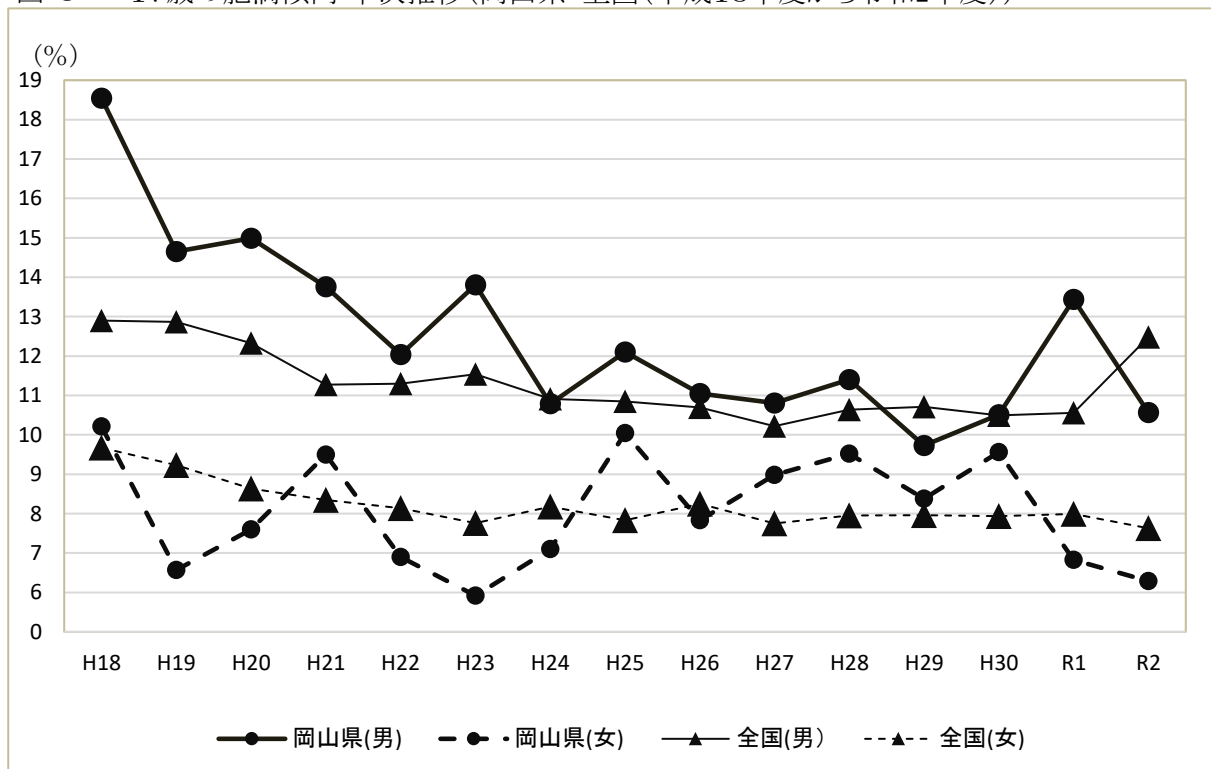


図 8 17歳の肥満傾向 年次推移(岡山県・全国(平成18年度から令和2年度))



(注1) 肥満傾向児について、現行と同様の算出方法は、平成18年度から実施している。