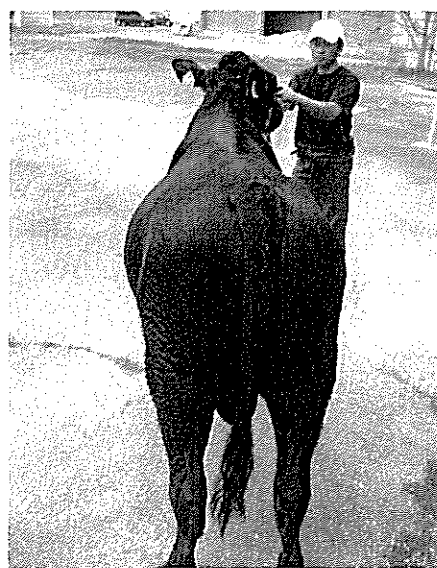
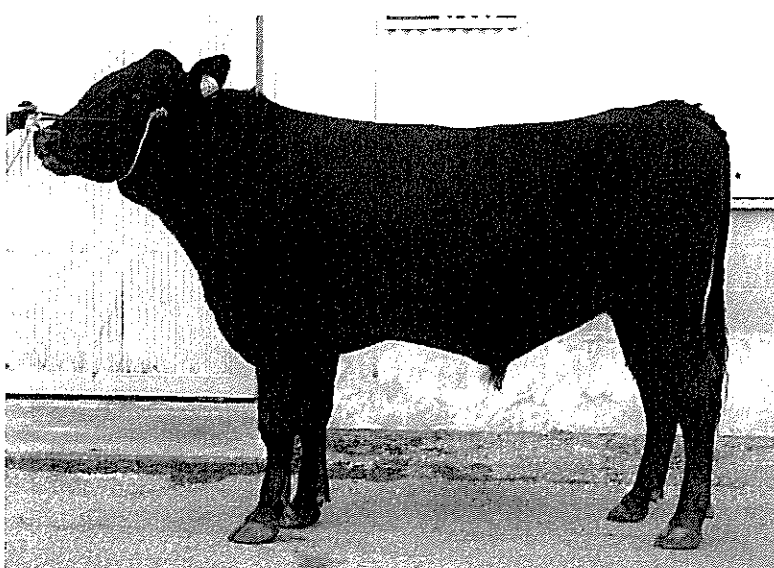


別添資料

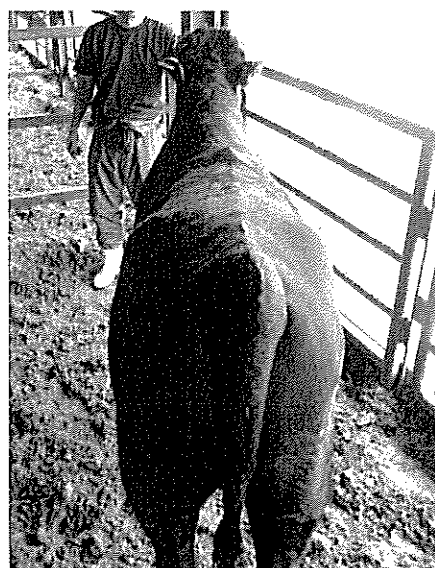
平成28年度第2回岡山県和牛改良委員会資料

平成28年10月4日

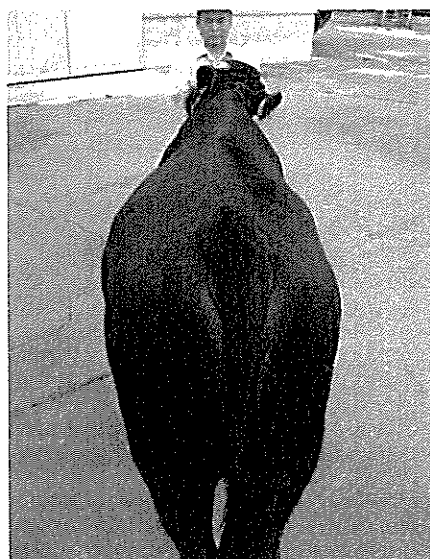
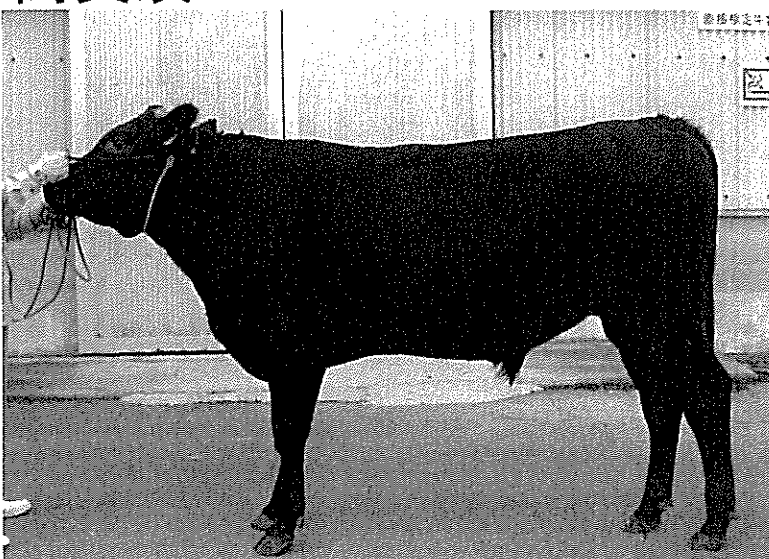
秋藤花国



葵花国5



高美須



検定牛名号 **高美須** 子牛記号番号 2015子受卵岡黒2103 1487783165  
 生年月日 平成27年9月3日生 産地 岡山県津山市上田邑  
 検定場 岡山県農林水産総合C畜産研究所 検定期間 平成28年4月12日～平成28年8月2日  
 (112日間)  
 所有者 岡山県農水セ畜産研究 育種価評価年月 平成27年10月 地域 岡山

<b>北盛栄</b> 黒 14533 (80.9) [岡山・真庭] 直検 1.21 G=15 原検 H22 育種価 CCACBA	<b>第5北盛</b> 黒 13324 (83.8) [岡山・美作] 直検 1.52 G=15 現検 H14 としさかえ6の1 黒原 1095664 (88.5) [岡山・真庭]	<b>平茂勝</b> 黒原 2441 (89.0) [鹿児島・薩摩]	<b>第20平茂</b> 黒育 134 [鳥取・八頭]
		<b>ひらもり</b> 黒 1915809 (82.9) [岡山・美作]	<b>平田</b> 黒高 937 [岡山・吉田]
		<b>美津福</b> 黒原 2748 (83.3) [兵庫・美方]	<b>第2もりたき</b> 黒1763521 [岡山・津山]
		<b>第6としさかえ6</b> 黒原1010838 (88.0) [岡山・真庭]	<b>谷福土井</b> 黒高 950 [兵庫・美方]
<b>たかみず81の1</b> 黒原 1458684 (81.1) [岡山・津山] 育種価 AAABAA 産子番号 12 (平成19年9月19日生)	<b>百合茂</b> 黒原 4086 (88.8) [鹿児島・薩摩] 直検 1.54 G=20 現検 H14 <b>たかみず81</b> 黒原1314391 (82.2) 黒高 210560 [岡山・津山] 枝肉 3	<b>平茂勝</b> 黒原 2441 (89.0) [鹿児島・薩摩]	<b>第20平茂</b> 黒育 134 [鳥取・八頭]
		<b>しらゆり</b> 黒 1968419 (78.8) [鹿児島・薩摩]	<b>神高福</b> 黒高 929 [鹿児島・出水]
		<b>平茂勝</b> 黒原 2441 (89.0) [鹿児島・薩摩]	<b>第2しらき1</b> 黒原 661658 [鹿児島・肝属]
		<b>たかみず8</b> 黒原 202153 (00.0) [岡山・加賀]	<b>北国7の8</b> 黒原 2748 [鳥根・大田]
			<b>たかみづ3</b> 黒 1923928 [岡山・新見]

開始時日齢		222.0	発育	開始時	8週時	終了時	飼料摂取量		余剰飼料摂取量 (kg)	
体	生時	31.0	体高	118.0	123.0	128.0	粗飼料摂取率	49	記録	育種価(※)
	開始時	283.0	胸囲	152.0	159.0	172.0	濃厚飼料	453	16.0	
	8週時	343.0	胸深	55.5	58.0	62.0	粗飼料	433	-31.0	
	終了時	391.0	尻長	42.0	46.0	48.0	CP	104	8.0	
重	180補正体重	235.3	かん幅	37.5	40.0	43.0	TDN	552	7.0	
	365補正体重	420.8	終了時審査得点	83.5			開始美点	体積、体深、肢勢、尻		
一日平均増体量	前半	1.07	σ判定	終了時体高	1.9σ	栄養度(終了時)	開始欠点	前背幅、被毛の質、体下線		
	後半	0.86		終了時体重	0.4σ	6	終了美点	体積、体深、体伸		
	全期間	0.96	精液検査				終了欠点	竹肩付、前背幅、皮膚のゆとり		

検定牛名号 葵花園 5 子牛記号番号 2015子受卵岡黒5582 0862180421  
 生年月日 平成27年8月22日生 産地 岡山県新見市哲多町  
 検定場 岡山県農水産総合センター畜産研究所 検定期間 平成28年4月12日～平成28年8月2日  
 (112日間)  
 所有者 岡山県農水七畜産研究 育種価評価年月 平成27年10月 地域 岡山

<b>第1花園</b> 黒 12510 (82.8) [青森・つが] 直検 1.36 G=15 間検 1.03 2.7 H08 43 72.8	<b>北国7の8</b> 黒原 1530 (86.7) [島根・大田] 直検 1.30 J=10 産検 間検 0.94 2.7 S63 42 73.0	<b>第7糸桜</b> 黒育 29 (81.0) [島根・仁多]	<b>第14茂</b> 黒高 280 [岡山・苫田]	
		<b>きたぐに7</b> 黒高 34962 (79.0) [島根・大田]	<b>第9いとざくら</b> 黒育 695 [島根・仁多]	
	<b>あおはな</b> 黒高 140927 (00.0) [島根・安来]	<b>花桜</b> 黒高 957 (00.0) [島根・飯石]	<b>晴美</b> 黒育 19 [鳥取・八頭]	<b>もりなか</b> 黒高 6976 [島根・大田]
		枝肉 1	<b>第2あおひろ</b> 黒原 601491 (79.6) [島根・安来]	<b>糸花</b> 黒育 152 [島根・飯石]
<b>てっこう1643</b> 黒原 1319005 (84.4) 黒高 210554 ( ) [岡山・新見] 26育岡山 2 枝肉 1 育種価 BABBAA 産子番号 13 (平成16年7月19日生)	<b>沢茂勝</b> 黒原 3938 (83.6) [岡山・新見] 直検 1.60 G=16 現検 H13	<b>平茂勝</b> 黒原 2441 (89.0) [鹿児島・薩摩]	<b>第20平茂</b> 黒育 134 [鳥取・八頭]	
		<b>ふくみ</b> 黒高 106567 (81.0) [鹿児島・曾於]	<b>宝勝</b> 黒育 175 [鹿児島・鹿屋]	
	<b>とし1</b> 黒原1198238 (82.2) 黒高 205423 [岡山・新見]	<b>利花</b> 黒原 3505 (84.5) [岡山・久米]	<b>はつこ</b> 黒原156592 [鹿児島・曾於]	<b>利幸土井</b> 黒 11668 [兵庫・美作]
		枝肉 10	<b>第13もりいし</b> 黒原 805895 (86.0) [岡山・津山]	<b>はなや6</b> 黒原 713821 [岡山・久米]
				<b>平田</b> 黒高 937 [岡山・苫田]
				<b>もりいし5</b> 黒 1567337 [岡山・久米]

開始時日齢		234.0	発育	開始時	8週時	終了時	飼料摂取量		余剰飼料摂取量 (kg)	
体	生時	31.0	体高	115.0	118.4	125.4	粗飼料摂取率	51	記録	育種価(※)
	開始時	271.0	胸囲	149.0	158.0	168.0	濃厚飼料	456	17.0	
	8週時	341.0	胸深	55.0	59.0	62.5	粗飼料	470	-20.0	
	終了時	401.0	尻長	42.0	45.0	47.5	CP	108	9.0	
重	180補正体重	215.6	かん幅	37.0	39.0	41.5	TDN	574	12.0	
	365補正体重	423.0	終了時審査得点	81.9			開始	美点	資質、体深、骨締り	
一日平均増体量	前半	1.25	σ判定	終了時体高	0.8σ	栄養度(終了時)	欠点	均称、体下線、肩端		
	後半	1.07	σ判定	終了時体重	0.3σ	6	終了	美点	体深、体上線	
	全期間	1.16	精液検査				終了	欠点	均称、肩端、頭頸	

検定牛名号 秋藤花国 子牛記号番号 2015子受卵岡黒2083 1473057690  
 生年月日 平成27年8月2日生 産地 岡山県久米郡美咲町北  
 検定場 岡山県農林水産総合C畜産研究所 検定期間 平成28年4月12日 ~ 平成28年8月2日  
 (112日間)

所有者 岡山県農水セ畜産研究

<b>第1花国</b> 黒 12510 (82.8) [青森・つが] 直検 1.36 G=15 間検 1.03 2.7 H08 43 72.8	<b>北国7の8</b> 黒原 1530 (86.7) [島根・大田] 直検 1.30 J=10 産検 間検 0.94 2.7 S63 42 73.0	<b>第7糸桜</b> 黒育 29 (81.0) [島根・仁多]	<b>第14茂</b> 黒高 280 [岡山・吉田]	
			<b>第9いとざくら</b> 黒育 695 [島根・仁多]	
		<b>あおはな</b> 黒高 140927 (00.0) [島根・安来]	<b>きたぐに7</b> 黒高 34962 (79.0) [島根・大田]	<b>晴美</b> 黒育 19 [鳥取・八頭]
			<b>花桜</b> 黒高 957 (00.0) [島根・飯石]	<b>もりなか</b> 黒高 6976 [島根・大田]
<b>第11あきふじ</b> 黒 2437618 (79.7) [岡山・久米]	<b>美津福</b> 黒原 2748 (83.3) [兵庫・美方] J=14 間検 0.83 3.3 H07 47 73.6	<b>第2あおひろ</b> 黒原 601491 (79.6) [島根・安来]	<b>糸花</b> 黒育 152 [島根・飯石]	
		<b>谷福土井</b> 黒高 950 (00.0) [兵庫・美方]	<b>第5いとしげ</b> 黒原177028 [島根・飯石]	
		<b>みつふく2</b> 黒高 120441 (00.0) [兵庫・美方]	<b>糸光</b> ◆ 黒育 90 [島根・飯石]	
		<b>第2富藤</b> 黒原 2129 (83.7) [岡山・津山]	<b>あおひろ</b> 黒原 127156 [島根・安来]	
産子番号 3 (平成24年3月28日生)	<b>第8あきふじ</b> 黒原1068609 (81.0) [岡山・吉田]	<b>あきふじ</b> 黒原 630169 (80.3) [岡山・吉田]	<b>安谷土井</b> 黒育 85 [兵庫・美方]	
		<b>あきふじ</b> 黒原 630169 (80.3) [岡山・吉田]	<b>きくつる</b> 黒高 29920 [兵庫・美方]	
		<b>あきふじ</b> 黒原 630169 (80.3) [岡山・吉田]	<b>田森土井</b> 黒 7663 [兵庫・美方]	
		<b>あきふじ</b> 黒原 630169 (80.3) [岡山・吉田]	<b>みつふく</b> 黒育 1447 [兵庫・美方]	
		<b>糸藤(岡山)</b> 黒育 29 [岡山・吉田]	<b>とみきよ</b> 黒高 40670 [岡山・真庭]	
		<b>第6藤森</b> 黒育 154 [岡山・吉田]	<b>とよくに5の9</b> 黒原343500 [岡山・吉田]	

開始時日齢	254.0	発育	開始時	8週時	終了時	濃厚飼料	506	余剰飼料摂取量	
体	生時	31.0	体高	118.6	123.8	乾草	502	濃厚飼料	27
	開始時	312.0	胸囲	150.0	164.0	ワラ	0	粗飼料	-17
	8週時	388.0	胸深	57.0	61.0	C P	118	C P	-
	終了時	450.0	尻長	45.0	47.0	T D N	627	T D N	63
重	180補正体重	230.1	かん幅	41.5	43.5	粗飼料摂取率	50		
	365補正体重	448.8	終了時審査得点	-0.7	開始	美点	発育、体幅、体伸、皮膚のゆとり		
一日平均増体量	前半	1.36	σ判定	終了時体高	1.4σ	欠点	竹肩端、頭頸、肢勢		
	後半	1.11		終了時体重	1.0σ	美点	体積、体深、体伸、尻の形、皮膚のゆとり		
	全期間	1.23				終了	欠点	竹肩付、肘後、肩端	
						精液検査			

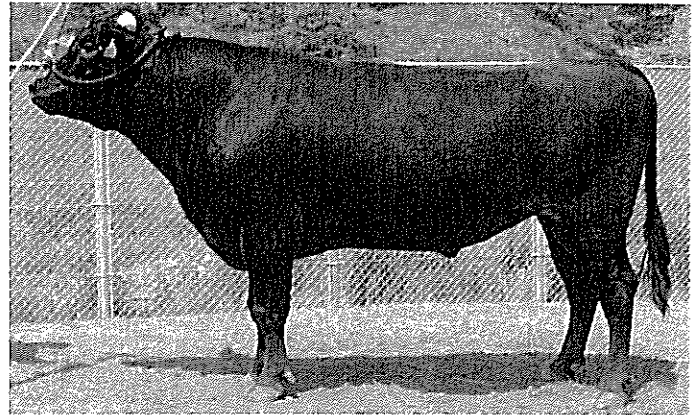
# 直接検定終了牛 兄弟の枝肉成績

母牛登録番号	登録点数	母牛名	産子No	性	父牛名	と番年月日	出荷年	出荷月齢	枝重	ロース	ハラ	皮下	歩留	BMSNo	歩留等級	肉質等級
2912437618	79.7	第11あきふじ	1	去勢	黒金糸藤	H28.7.1	H28	28.4	483.8	62	8.2	1.8	75.2	9	A	5
2921458684	81.1	たかみず81の1	1	雌	第3糸福	H24.11.22	H24	30.2	462.6	80	8.8	2.2	77.9	11	A	5
2921458684	81.1	たかみず81の1	2	雌	千代桜	H25.9.3	H25	27.7	495.0	61	9.0	3.5	74.0	11	A	5
2921319005	84.4	てっこう1643	1	去勢	千代桜	H20.12.1	H20	28.7	547.6	66	9.0	1.4	75.9	12	A	5
2921319005	84.4	てっこう1643	2	去勢	利花	H21.12.22	H21	29.4	419.2	51	7.2	2.8	73.1	7	A	4
2921319005	84.4	てっこう1643	4	雌	西花8	H24.2.3	H24	30.8	418.4	49	7.0	3.2	72.4	7	A	4
2921319005	84.4	てっこう1643	7	雌	千代花桜	H27.4.17	H27	30.9	462.4	59	8.0	2.9	74.0	7	A	4
2921319005	84.4	てっこう1643	10	雌	千代桜	H28.6.10	H28	29.0	445.8	54	7.4	4.6	71.7	6	B	4
2921319005	84.4	てっこう1643	11	去勢	芳之国	H28.4.19	H28	26.1	537.2	62	7.6	3.9	72.4	10	A	5

# 現場後代検定情報

くろがねいとふじ

## 黒金糸藤



生年月日：平成23年3月29日  
 登録番号：黒原5540  
 産地：久米郡美咲町  
 生産者：畜産研究所

### <血統>

糸藤 (岡山)	第7糸桜	第14茂
		第9いとざくら
としはつはな5	千代桜	第6藤盛
		ひろた
としはつはな5	としはつはな	北国7の3
		ちよこ1
		利花
		はつはな6

第43回育種価(去No.2、No.4の2頭のみ)

区分	育種価	ラツク
枝肉重量	33.134	C
ロース芯面積	6.130	C
バラの厚さ	0.401	C
皮下脂肪厚	-0.208	B2
歩留基準値	0.863	C
脂肪交雑	0.998	C

### 現場後代検定牛 枝肉成績

	母の父	母の祖父	母の曾祖父	出荷月齢	枝肉重量	ロース 芯面積	バラ厚	皮下 脂肪厚	歩留 基準値	脂肪交雑	格付
去勢	No-1	藤 勝 栄利	花 北国7の8	29.0	501.5	66	8.5	3.4	74.3	9	A-5
	No-10	美 津 福第2富藤	第6藤森	28.1	483.8	62	8.1	1.8	75.2	9	A-5
	No-6	新 初 英利	花 北国7の8	28.4	446.8	62	6.8	3.8	73.0	9	A-5
	No-7	勝 福 茂平 茂 勝守	1	28.4	566.0	52	8.5	3.4	71.7	8	B-5
	No-9	藤 姫 丸平	鶴 北国7の8	27.7	439.2	53	6.6	3.4	72.2	8	A-5
	No-3	貴 安 福 北国7の8	糸 藤	28.4	421.0	52	7.0	2.4	73.4	7	A-4
	No-8	沢 茂 勝第12西丸	第6福義	28.6	476.8	46	6.8	2.8	71.5	6	B-4
	No-5	美 津 福 北国7の8	糸 藤	26.6	434.5	54	8.1	2.8	73.9	6	A-4
	No-2	百 合 茂平 茂 勝谷福土井		26.3	513.0	46	7.8	1.7	72.7	4	A-3
	No-4	茂 勝 栄紋 次 郎	糸 藤	26.9	417.4	53	7.3	1.6	74.4	4	A-3
	去勢平均			27.8	470.0	54.6	7.6	2.7	73.2	7.0	規4.5 格率 80%
雌	No-5	第2平茂勝松	福美糸藤	29.4	421.8	51	7.3	3.2	72.8	8	A-5
	No-1	沢 茂 勝利	花 平 田	29.1	409.5	58	7.8	3.4	74.0	8	A-5
	No-4	福 栄 北国7の8	糸 藤	30.2	447.6	54	7.1	3.7	72.2	6	A-4
	No-2	平 茂 勝安 平 照菊安(事)		29.3	426.4	53	7.2	3.3	72.8	6	A-4
	No-6	百 合 茂 北国7の8	安(枝泉)福	28.7	410.8	63	7.2	3.0	74.6	6	A-4
	No-7	利 花 第2富藤	平 田	29.0	427.6	54	6.5	4.3	71.5	5	B-4
	No-3	利 花 平 田	糸 藤	29.0	362.9	40	7.0	2.5	72.5	5	A-3
	雌平均			29.2	415.2	53.3	7.2	3.3	72.9	6.3	規4.5 格率 86%
	総平均			28.4	447.4	54.1	7.4	3.0	73.1	6.7	規4.5 格率 82%

参考資料 黒金系藤号 検定予一夕

藤号	黒-1	黒-2	黒-3	黒-4	黒-5	黒-6	黒-7	黒-8	黒-9	平均	標準偏差
生産農家	藤田和博	小川宗紀	石賀伸和	藤田泰明	黒田泰男	藤田泰男	黒田泰男	藤田泰男	藤田泰男		
検定農家	花房芳規	中藤龍吾	藤田泰明	藤田泰明	藤田泰明	藤田泰明	藤田泰明	藤田泰明	藤田泰明		
名号	黒金百合	黒金百合	黒金百合	黒金百合	黒金百合	黒金百合	黒金百合	黒金百合	黒金百合		
性別	雌	去勢	去勢	雌	去勢	去勢	去勢	去勢	去勢		
子生登録番号	2019子回黒159	2019子回黒152	2019子回黒148	2019子回黒144	2019子回黒139	2019子回黒134	2019子回黒129	2019子回黒124	2019子回黒119		
母牛名	第2ふくひめ	さかえはな	ゆりすばる	ふみや100	しんみやな	しんみやな	しんみやな	しんみやな	しんみやな		
生年月日	H25.8.31	H25.9.4	H25.10.13	H25.11.12	H25.11.2	H26.1.18	H26.2.3	H26.2.24	H26.2.27		
生時体重	26.2	26	22.8	22.8	24.8	28	40	29	29.6	28.3	5.2
検定開始年月日	H26.5.8	H26.6.5	H26.7.10	H26.8.21	H26.9.24	H26.9.24	H26.9.24	H26.11.11	H26.11.11	249.0	13.1
検定開始日齢	250	246	237	240	248	249	241	260	257	249.0	13.1
検定開始月齢	8.2	8.1	7.8	7.9	8.1	8.2	7.9	8.5	8.4	8.2	0.4
検定開始時体重	235	276	228	241	235	239.5	228	301	288	254.4	31.5
検定開始時体高	112	114.2	109.4	110.2	116	110.6	108	119.6	118.2	113.1	4.2
検定開始時胸圍		154	151	141	144	145	141	157	154	148.7	7.1
検定開始時腹圍		176	173	160	156	169	168	182	177	170.5	8.5
胸圍増体差		22	22	19	12	24	27	25	23	21.8	5.3
日齢増体差	0.84	1.12	1.07	0.95	0.98	0.95	0.95	1.16	1.12	1.0	0.1
終了年月日	H28.2.2	H27.12.3	H28.2.9	H28.2.2	H28.5.23	H28.5.30	H28.6.27	H28.6.16	H28.6.30		
終了日数	635	546	579	641	663	614	642	598	597	615.2	34.1
総育終了日齢	885	801	819	808	872	863	863	881	871	864.2	31.5
終了時体重	689	768	686	686	674	674	660	722	736	710.0	60.6
肥育期間OG	0.65	0.77	0.78	0.68		0.71	0.67	0.84	0.72	0.75	0.1
筋肉重量	409.5	501.5	434.5	421.8	410.8	446.8	427.6	362.9	483.8	447.4	47.9
ロ-ス芯面積	58	66	53	54	63	62	54	40	46	54.1	6.7
ハラの厚さ	7.8	8.5	7.2	7.3	7.2	6.8	6.5	7	6.8	7.4	0.6
皮下脂肪厚	3.4	3.4	1.7	3.3	3	3.8	4.3	2.5	2.8	3.0	0.8
冷と休半丸重量	204	254	215.2	212	208.8	226.2	216.4	182.1	239	224.7	24.0
推定歩留	74	74.3	72.8	74.4	74.6	73	71.5	72.5	71.5	73.1	1.2
脂肪交差(BMS)	8	9	4	6	6	9	5	8	8	6.7	1.7
肉色(BCS)	3	3	3	4	4	4	4	4	4	3.6	0.5
肉の光沢	5	5	4	4	4	5	4	5	5	4.4	0.6
等級	5	5	4	4	4	5	4	5	5	4.4	0.6
しまり	5	5	4	4	4	5	4	5	5	4.4	0.6
等級	5	5	4	4	4	5	4	5	5	4.4	0.6
脂肪の色(BFS)	3	4	3	3	3	3	3	3	3	3.0	0.4
脂肪の光沢と質	5	5	5	5	5	5	5	5	5	5.0	0.0
等級	5	5	5	5	5	5	5	5	5	5.0	0.0
筋肉格	A-5	A-5	A-3	A-4	A-4	A-5	B-4	A-5	A-5	A-5	
脂肪格											
肉質格											
総合格											
オレイン酸		54.5		59.4	56.2	56.6	59.3	55.3	59.0	57.0	2.0
飽和脂肪酸		37.9		32.9	35.9	35.6	31.6	35.8	32.4	34.8	2.2
一価不飽和脂肪酸	63.3	63.2	62.6	64.8	61.9	61.8	65.2	61.4	61.5	62.8	1.6



# 基幹種雄牛の後代検定成績一覧

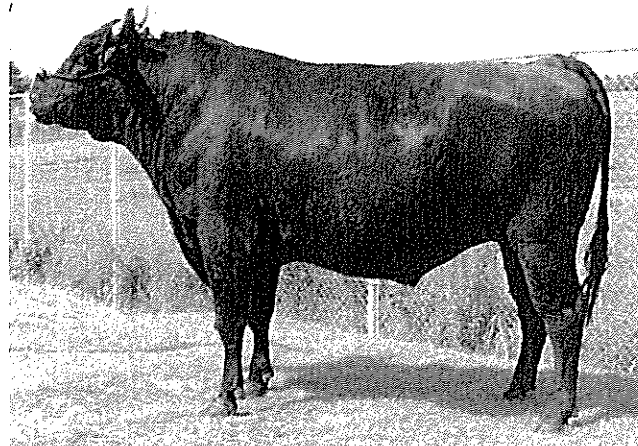
H28. 10. 4 現在

現在	名	号	選抜年度	検 定 成 績						精液在庫 本数	全国和牛能力共進会 との関係		
				調査頭数	出荷月齢	枝肉重量	ロ-ス芯面積	バラ厚	脂肪交雑				
供用	藤	沢	茂	27年度	15	28.8	493.9 kg	71.3 cm <sup>2</sup>	7.9 cm	7.6	2,360	第11回 宮城全共対象牛	
供用	義	勝	成	26年度	13	28.6	505.5 kg	58.6 cm <sup>2</sup>	8.3 cm	6.8	2,109		
供用	北	盛	栄	24年度	15	29.0	454.0 kg	56.3 cm <sup>2</sup>	7.9 cm	6.8	3,954	第11回 宮城全共対象牛	
	西	花	8	18年度	20	29.2	433.2 kg	55.7 cm <sup>2</sup>	7.1 cm	6.8	6,012	第9回 鳥取全共対象牛	
	沢	茂	勝	15年度	16	29.2	441.5 kg	57.3 cm <sup>2</sup>	7.4 cm	6.5	14,280	第9回 鳥取全共対象牛	
供用	美	咲	鶴	25年度	15	28.5	492.0 kg	59.5 cm <sup>2</sup>	8.2 cm	6.4	4,614	第11回 宮城全共対象牛	
	花	茂	勝	2	16年度	19	28.4	477.2 kg	54.9 cm <sup>2</sup>	8.3 cm	6.3	6,464	第9回 鳥取全共対象牛
供用	新	初	英	22年度	15	28.8	444.6 kg	55.8 cm <sup>2</sup>	7.4 cm	6.2	8,225	第10回 長崎全共対象牛	
	第5	北	盛	17年度	15	28.8	467.3 kg	53.0 cm <sup>2</sup>	8.2 cm	6.2	4,782	第9回 鳥取全共対象牛	
	利	花		13年度	20	28.6	424.9 kg	49.5 cm <sup>2</sup>	6.7 cm	6.0	9,362	第8回 岐阜全共対象牛	
	新	糸	藤	22年度	22	29.4	423.4 kg	54.2 cm <sup>2</sup>	7.1 cm	5.9	3,700	第10回 長崎全共対象牛	
	西	乃	糸	藤	22年度	20	28.9	441.4 kg	54.5 cm <sup>2</sup>	7.3 cm	5.8	1,360	

# 現場後代検定情報

し ん た か み ず

## 新高水



生年月日：平成23年3月21日

登録番号：黒原5609

産地：津山市上田邑

生産者：井口 貞信

育成者：森岡 和雄

### <血統>

新糸藤	糸藤(大分)	糸福(大分)	第7系桜
	しんはつひめ1	つるひめ6	八重福
たかみず81	平茂勝	利花	利幸土井
		第2はつひめ	平田
	たかみず8	第20平茂	気高
		ふくみ	宝勝
		北国7の8	第7系桜
		たかみづ3	平田

### 期待育種価(第43回)

区分	育種価	ランク
枝肉重量	29.710	C
0-7芯面積	10.570	A3
バラの厚さ	0.730	B1
皮下脂肪厚	-0.290	C
歩留基準値	1.850	A2
脂肪交雑	1.790	5%

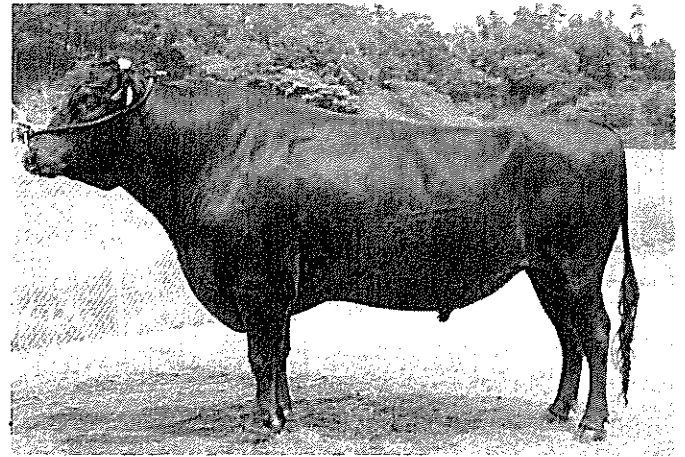
### 現場後代検定牛 枝肉成績

	母の父	母の祖父	母の曾祖父	出荷月齢	枝肉重量	ロース芯面積	バラ厚	皮下脂肪厚	歩留基準値	脂肪交雑	格付
No-1	沢茂勝	北国7の8	敏次郎	27.7	467.2	63	8.1	3.0	74.5	8	A-5
No-2	新初英	茂波(事業団)	北国7の8	27.7	494.6	74	8.0	3.8	74.8	9	A-5
No-3	勝福茂	北国7の8	糸(岡山)	27.8	546.6	63	8.5	3.1	73.6	8	A-5
No-4	茂洋	第2富藤	糸(岡山)	28.3	511.8	64	8.2	2.9	74.2	8	A-5
No-5	菊花園	沢茂勝	平田								
No-6	沢茂勝	第12西丸	安美金								
No-7	利花	平茂勝	糸(岡山)								
No-8	茂洋	千代枝利	花								
No-9	勝福茂	第1勝高	糸(岡山)								
去勢平均				27.9	505.1	66.0	8.2	3.2	74.3	8.3	規4.5格率100%
雌	No-1	茂洋	寿恵福	平茂勝							
	No-2	茂洋	利花	平田							
	No-3	第5年福	平茂勝	糸(岡山)							
	No-4	安福勝	第5北盛	平茂勝							
	No-5	寛平	茂平茂	勝田安春							
	No-6	茂洋	平茂勝	糸(岡山)							
	No-7	沢茂勝	高栄	糸(岡山)							
	No-8	美津福	新茂藤	利花							
	No-9	北仁	沢茂勝	北国7の8							
雌平均											規4.5格率
総平均				27.9	505.1	66.0	8.2	3.2	74.3	8.3	規4.5格率100%

# 現場後代検定情報

み さ き あ き ふ じ

## 美咲秋藤



生年月日：平成23年12月19日  
 登録番号：黒原5611  
 産地：新見市大佐  
 生産者：佐藤 信也

茂洋	茂勝	茂重波	茂金波
	こざさ	ひでかつ	茂金波
第8あきふじ	第2富藤	糸晴波	第7糸桜
		あわたに1	糸花
	あきふじ	糸藤(岡山)	第7糸桜
		とみきよ	守1
		第6藤森	糸藤(岡山)
		とよくに5の9	糸藤(岡山)

期待育種価 (第43回)

区分	育種価	ランク
枝肉重量	<b>69.947</b>	A2
ロース芯面積	<b>13.910</b>	A1
バラの厚さ	<b>0.493</b>	C
皮下脂肪厚	<b>0.122</b>	C
歩留基準値	<b>1.292</b>	B2
脂肪交雑	<b>1.605</b>	A2

### 現場後代検定牛 枝肉成績

	母の父	母の祖父	母の曾祖父	出荷月齢	枝肉重量	ロース芯面積	バラ厚	皮下脂肪厚	歩留基準値	脂肪交雑	格付
No-1	安平吉美	津福	21世紀	25.9	431.4	60	6.1	1.9	74.2	7	<b>A-4</b>
No-2	百合茂	糸(鹿兒島)	福(事業団)	28.6	523.0	56	7.5	2.0	73.4	9	<b>A-5</b>
No-3	利花	第5北盛	第2富藤	28.2	425.2	48	7.2	2.5	72.9	8	<b>A-5</b>
No-4	福栄	糸(岡山)	藤守1	28.8	387.4	38	5.3	1.5	71.6	3	<b>A-3</b>
No-5	沢茂勝利	花平	田								
No-6	美津照平	茂勝	北国7の8								
No-7	西花8	藤姫丸	糸(岡山)								
去勢平均				27.9	441.8	50.5	6.5	2.0	73.0	6.8	規4.5格率 75%
雌	No-1	利花平茂	勝北国7の8	29.1	457.0	61	7.0	3.0	73.6	6	<b>A-4</b>
	No-2	第5隼福平	茂勝田安春	30.9	457.4	58	7.2	3.0	73.3	7	<b>A-4</b>
	No-3	安福勝安	茂勝金鶴								
	No-4	新初英美	津福	安福1659の							
	No-5	美津福平	茂勝	安福1659の							
	No-6	沢茂勝利	花平	田							
	雌平均				30.0	457.2	59.5	7.1	3.0	73.5	6.5
総平均				28.6	446.9	53.5	6.7	2.3	73.2	6.7	規4.5格率 80%

\*上記以外に追加生産した検定牛があります。(雌 2頭:平成29年6月頃出荷)

# 「ゲノミック評価」ってなんだろう

## 和牛の産肉能力評価

和牛の育種改良は、産肉能力をターゲットにした育種価評価により、肉質、肉量ともに向上しており、特に肉質の改良は著しいものがあります。育種価は、評価したい種雄牛や繁殖雌牛の直接の子が肥育されて得られた枝肉成績を元に算出するため、数多くの産子の枝肉成績があれば正確な評価ができます。反面、正確な育種価が出るまでに年数がかかり、既に保留され親となった父や母でないと育種価は算出できません。

産子の枝肉成績がない若い個体であっても育種価のような能力評価ができれば、改良の効率が飛躍的に向上すると期待されます。

こうした課題を解決し、より効率的な改良が可能になる手法として今後期待されているのが、遺伝子型の違いから能力を推定するゲノミック評価です。

## ゲノミック評価とは？

ゲノムとは、生物が持っている全ての遺伝情報を表す言葉で、DNAが4種類の塩基（A：アデニン、T：チミン、G：グアニン、C：シトシン）によって遺伝情報を記録しています。

この4種類の塩基で、AとT、GとCが塩基対となって存在し、ウシでは30億個の塩基対からなっています。莫大な遺伝情報ですが、個体間の違いは僅か0.1%（300万个）の塩基の違いによるものと言われ、この塩基の違いをSNP（スニップ：一塩基多型）と言います。

SNP型の個体ごとの違いを判定するツールとしては、スライドガラス程度の大きさのビーズチップと言われるものが用いられます（図1）。1枚のチップで数十万箇所ものSNPを、同時に数十検体も判定できるようになっています。このようにして得られたSNP型から能力を推定する方法がゲノミック評価です。

ゲノミック評価では、全てのSNPは遺伝的能力と関連があるとみなして、既に枝肉成績の分かった多数の肥育牛（基礎データ集団）のDNAから得られたSNP型と実際の枝肉形質との分析を行いゲノミック評価推定式を作成します。作成された推定式に、評価したい個体のSNP型をあてはめることで、その個体の遺伝的能力が推定できます。

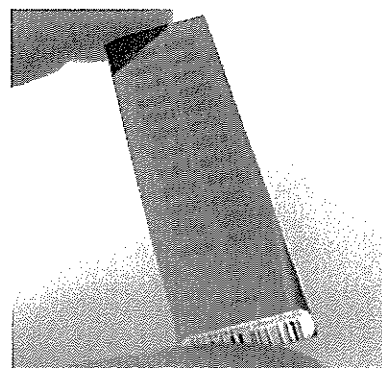


図1 SNP型判定に用いるチップ

## ゲノミック評価のメリット

ゲノミック評価はSNP型の判定だけで算出でき、かつその精度も従来の期待育種価（両親の育種価の平均）より高いとされているため、個体選抜において今までになかったメリットがあります。

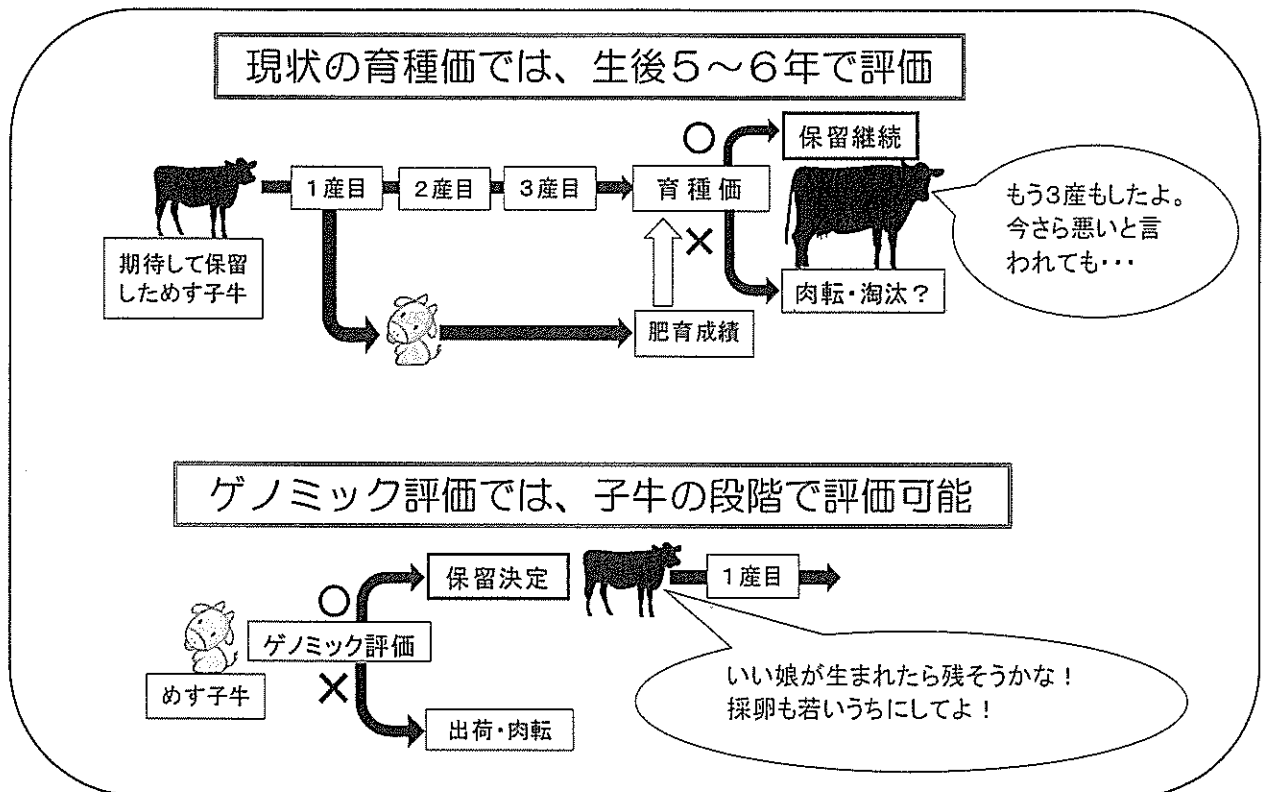


図2 育種価評価とゲノミック評価の違い

さらに、これまでは不可能であった生後すぐからでも産肉能力が評価できるのが、ゲノミック評価のメリットです（図2）。ただし、子牛の発育や体型は幼いほど判断しにくいものです。保留するか否か、子牛をじっくり見て判断することは引き続き必要です。

今後は、従来の発育調査や体型審査に加えて、このゲノミック評価を活用し、後継牛を選抜できるよう、早期の実用化を目指しています。

### ゲノミック評価のメリット

- ☆子牛の段階で従来の期待育種価を上回る精度で能力を推定できる
- ☆親が若く、期待育種価を持たない個体でも能力を推定できる
- ☆受精卵産子などで全きょうだい間の能力の違いが判別できる

（畜産研究所）

# ゲノミック評価結果

## ゲノミック評価成績報告書

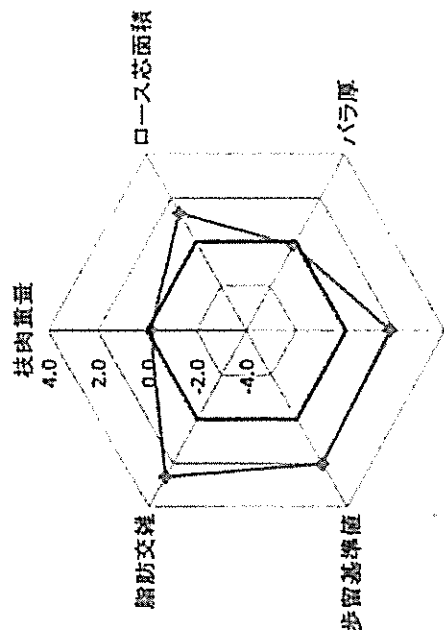


徳川地区 家畜改良事業団

登録番号	2501231
評価年月日	平成28年7月1日
品種	黒毛和牛
検査項目	SNP除菌(LDマーカー)

所有者住所・氏名 群馬県 家畜改良技術研究所  
 (一社)家畜改良事業団改良部(肉牛)

氏名	登録番号	鑑定登録番号	識別番号	生年月日	性別
父	13908				
母	原13486	1123456789		2010.1.1	
本牛		1234567890	6000001	2016.1.1	雄



標準偏差単位(σ)によるレーダーチャート  
 (※皮下脂肪厚の目盛は符号が逆になります)

項目	目的性状	1σ変動係数	1σの厚	皮下脂肪厚	歩留基本値	肉質実値
区分	C	H	C	H	H	H
成績	-3.81	1.672	-0.016	-0.649	1.280	2.828
形質マーカー数: 40106件						
SNPマーカー数: 9638件						

この報告書に掲載されている結果、評価値等は、「私的感得書」に記載された情報に基づいており、  
 投資意思の決定に ついては高確率で見て下さい。